



# Monitor de Inversiones - Argentina

Primer trimestre 2026



# Argentina

## Anuncios de inversión nacionales y provinciales

# Récord de anuncios de inversión

En el primer trimestre de 2026, los anuncios de inversión a nivel país alcanzaron USD 29.395 millones, con un crecimiento interanual del 166%. En los últimos cuatro trimestres, **el monto acumulado asciende a USD 164,5 mil millones, el valor más alto de la serie desde 2020**. Para 2026, se espera que la inversión medida por el INDEC retome la senda de crecimiento, impulsada en parte por la materialización de proyectos bajo el marco del RIGI, que cuentan con un plazo de dos años para la inversión mínima, y por el avance de proyectos vinculados a energía y minería.

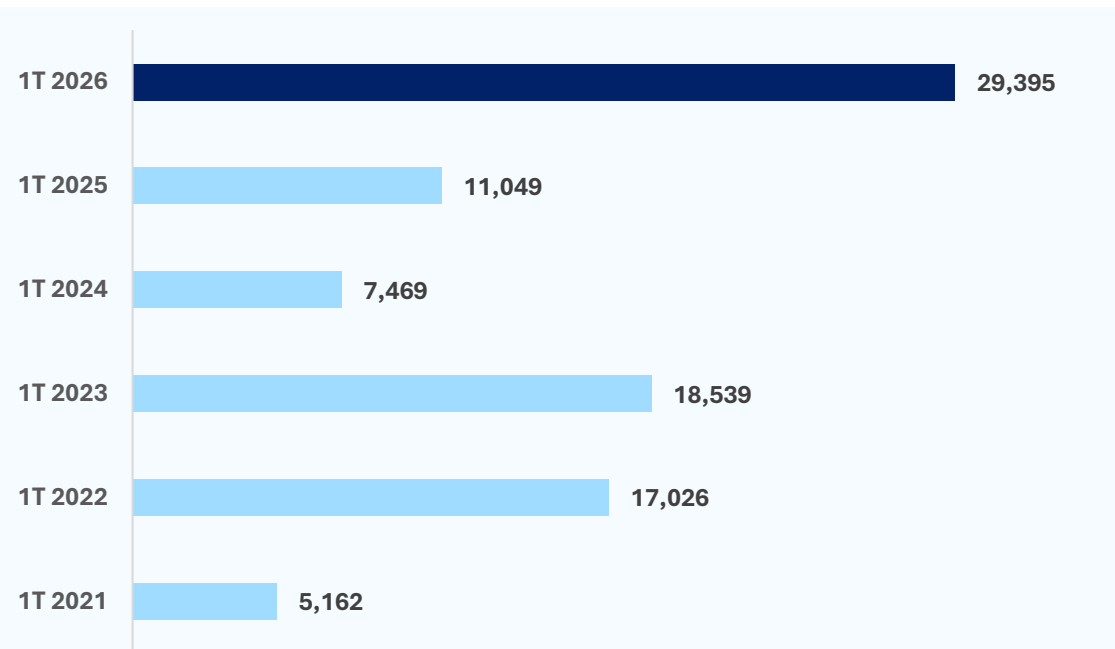
En el 1T de 2026, los anuncios de inversión se concentraron en **Recursos Naturales** (USD 12 mil millones), **Servicios y Distribución** (USD 10 mil millones) y **Energía y Renovables** (USD 5 mil millones), destacándose la mayor relevancia relativa de Servicios y Distribución en el 1T de 2026 frente a períodos previos. No obstante, en el acumulado de los últimos cuatro trimestres lideran **Energía y Renovables** (USD 74 mil millones), **Recursos Naturales** (USD 41 mil millones) y **Tecnología y Telecomunicaciones** (USD 27 mil millones).

El reporte de Monitor de Inversiones de Deloitte hace un recuento de los anuncios de inversión en diferentes medios de comunicación, utilizando diversas herramientas para su extracción de la web. Los anuncios toman en cuenta los montos informados en cada noticia y se los clasifica según sectores y subsectores de la economía.

# Monitor de inversiones anunciadas en Argentina

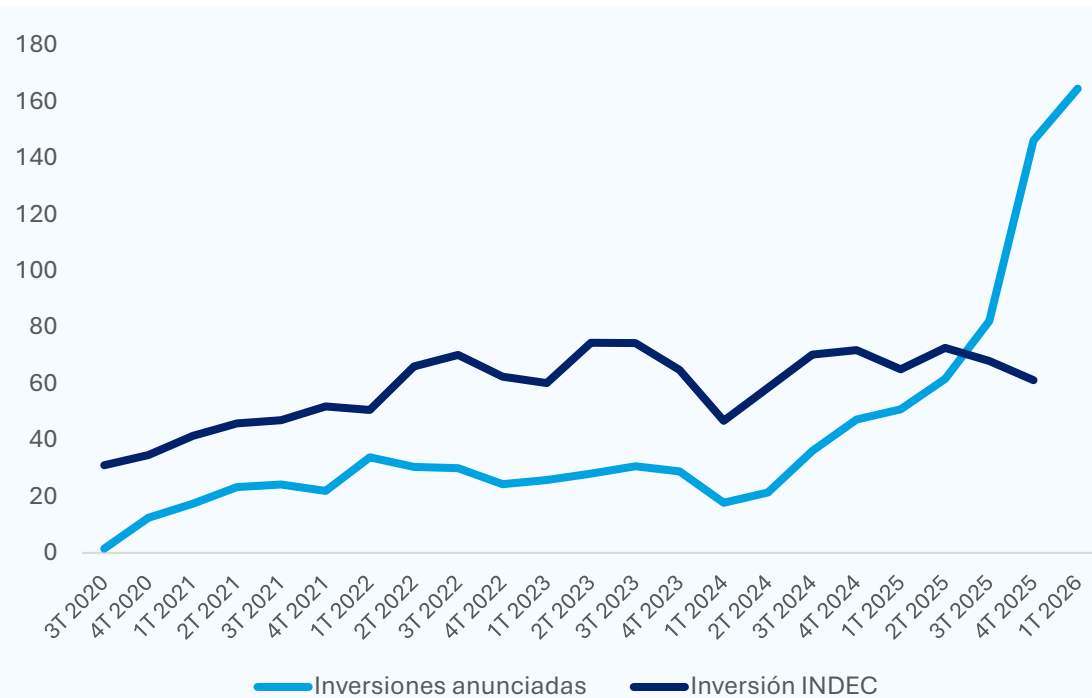
En el primer trimestre de 2026, los anuncios de inversión a nivel país alcanzaron USD 29.395 millones, con un crecimiento interanual del 166%. En los últimos cuatro trimestres, **el monto acumulado asciende a USD 164,5 mil millones, el valor más alto de la serie desde 2020**. Para 2026, se espera que la inversión medida por el INDEC retome la senda de crecimiento, luego de una caída del 2,8% en el cuarto trimestre de 2025, impulsada por la materialización de proyectos bajo el marco del RIGI, que cuentan con un plazo de dos años para la inversión mínima, y por el avance de proyectos vinculados a energía y minería.

## » Inversiones anunciadas 1er trimestre de cada año (Millones de dólares)



Fuente: Deloitte Econosignal.

## » Inversiones anunciadas acumuladas (Miles de millones de dólares, últimos 4 trim. acumulado)

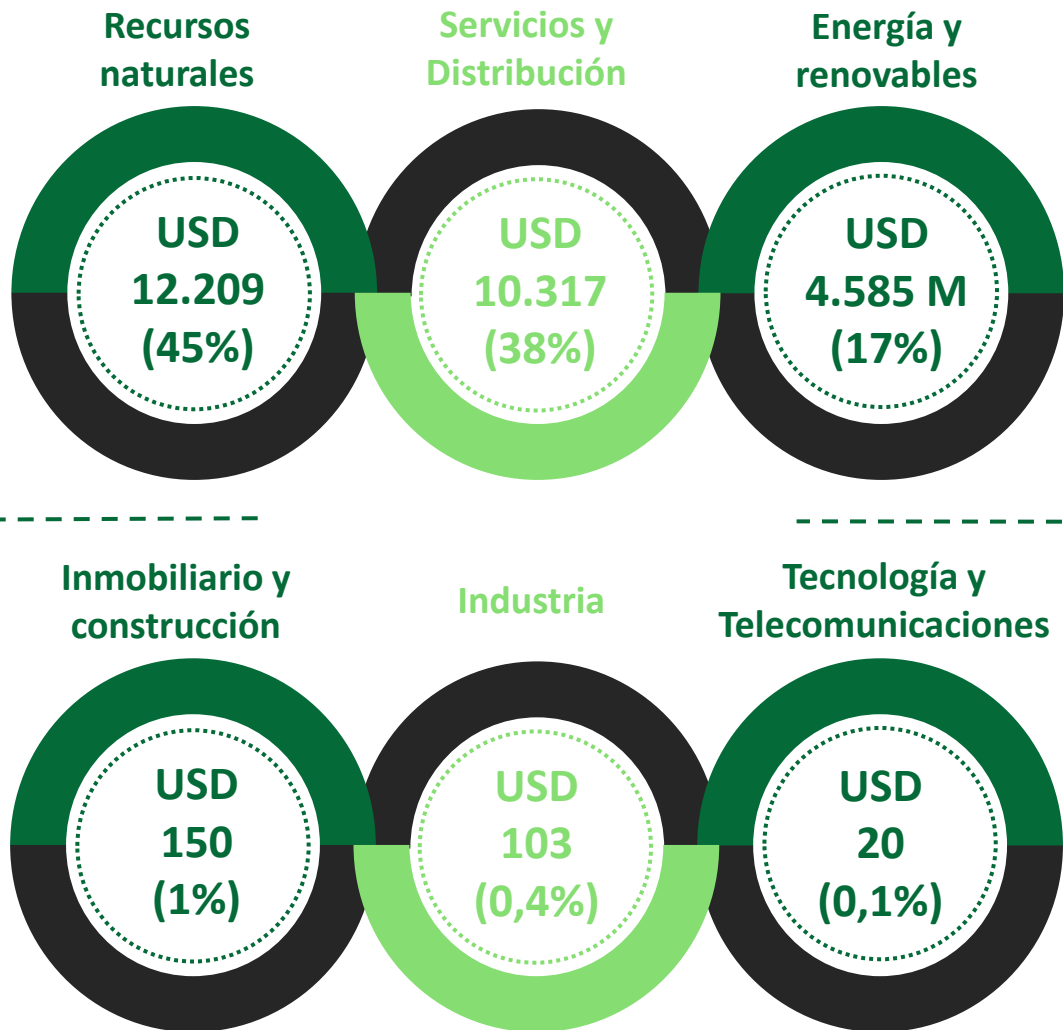


Inversión INDEC: Formación bruta de capital, sin contar construcciones. Datos de INDEC en dólares.

# Anuncios de inversiones por sector en el 1T 2026

## Anuncios de inversión – 1T 2026

Millones de dólares

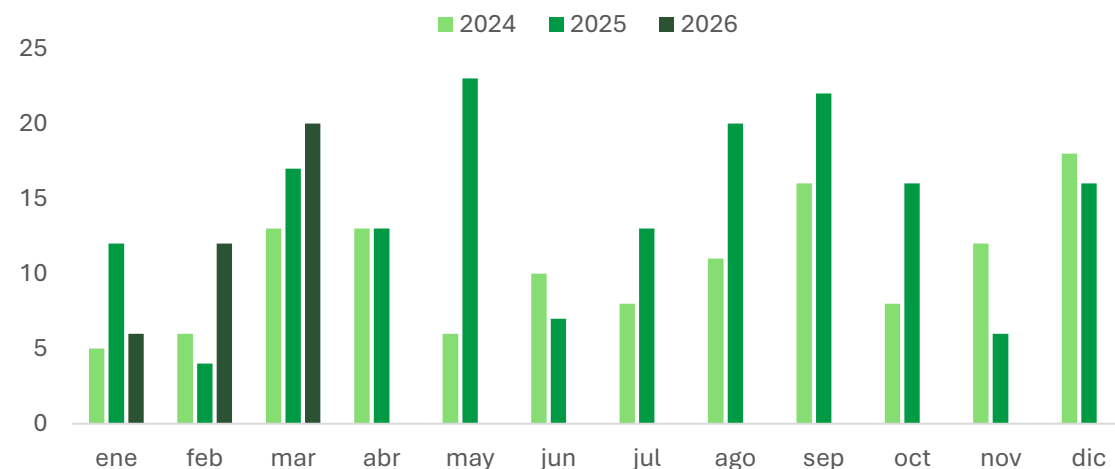


## Características de los anuncios – 1T 2026

- » Tanto interanualmente como con respecto al trimestre anterior, **los principales sectores donde crecieron los anuncios de inversión fueron recursos naturales y servicios y distribución.**
- » **Los anuncios en recursos naturales se encuentran enfocados en la minería de litio, cobre y oro**, algunos de ellos bajo el marco del RIGI, como el proyecto Diablillos.
- » En servicios y distribución, **se destaca la apertura de nuevas tiendas de retail, la expansión de servicios y la ampliación de aeropuertos.**

## Evolución de nuevos anuncios de inversión

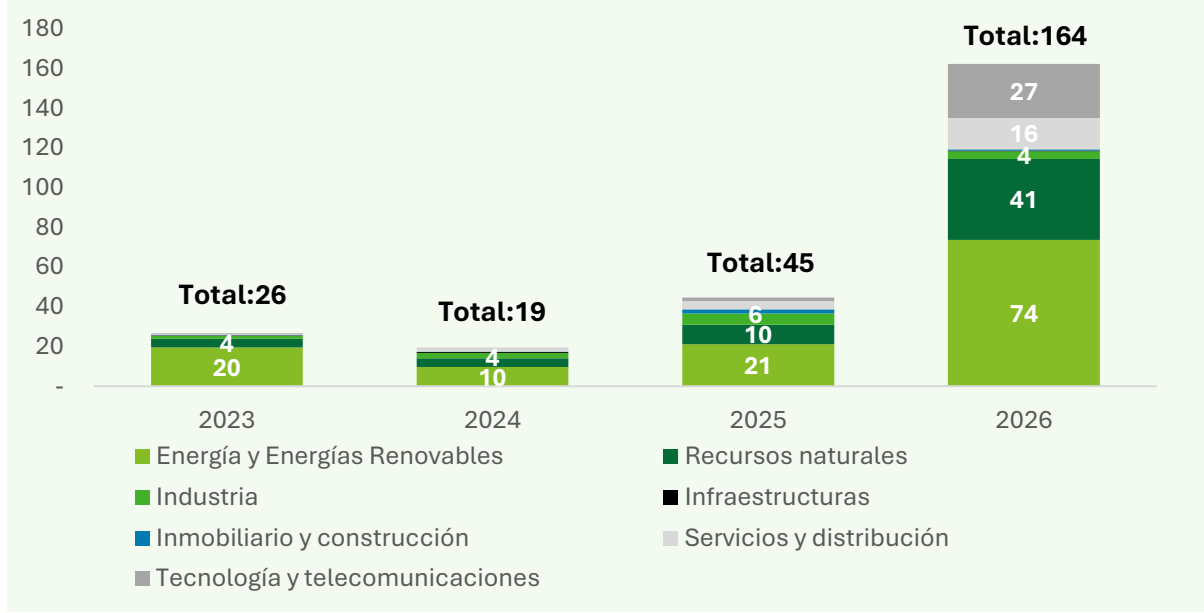
(Cantidad de proyectos anunciados por mes)



# Anuncios de inversiones por sector acumulados en los últimos 4 trimestres

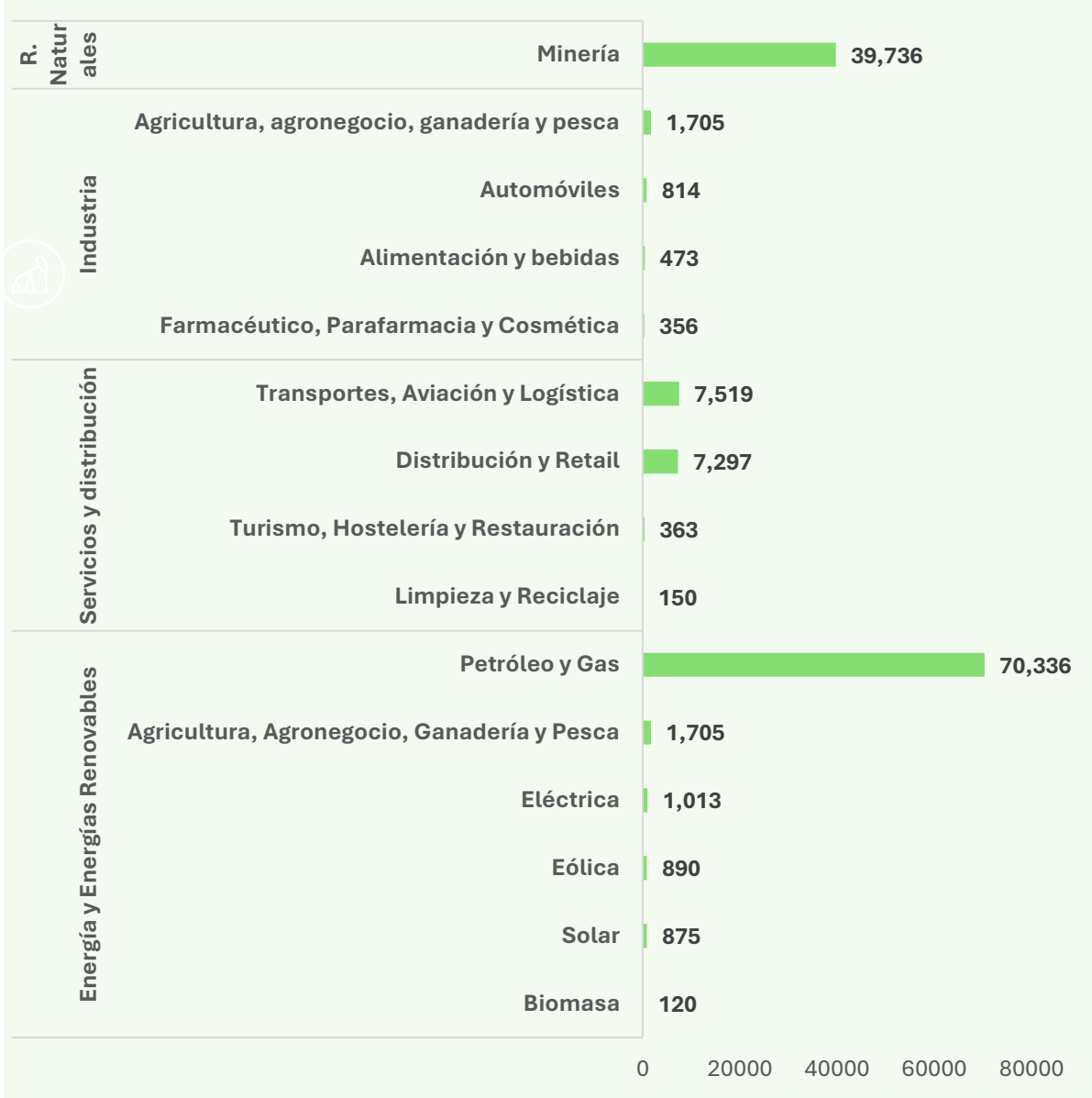
En el acumulado de los últimos cuatro trimestres lideran **Energía y Renovables** (USD 74 mil millones), **Recursos Naturales** (USD 41 mil millones) y **Tecnología y Telecomunicaciones** (USD 27 mil millones). En términos de variación, el sector que mayor crecimiento tuvo fue tecnología y comunicaciones (1514%), seguido de recursos naturales (316%) y servicios y distribución (273%).

## » Inversiones anunciadas por sector. 1T2023-1T2026 (Miles de millones de dólares, acumulado últimos 4 trimestres)



Fuente: Econosignal  
© 2026 Deloitte & Co

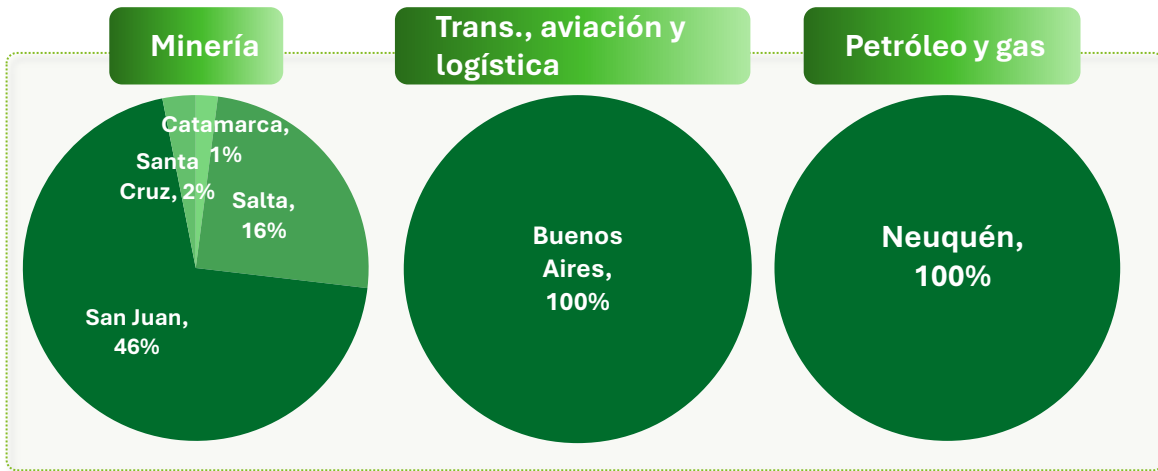
## » Inversiones anunciadas por subsector. Acumulado 1T 2026 (Millones de dólares, acumulado últimos 4 trimestres)



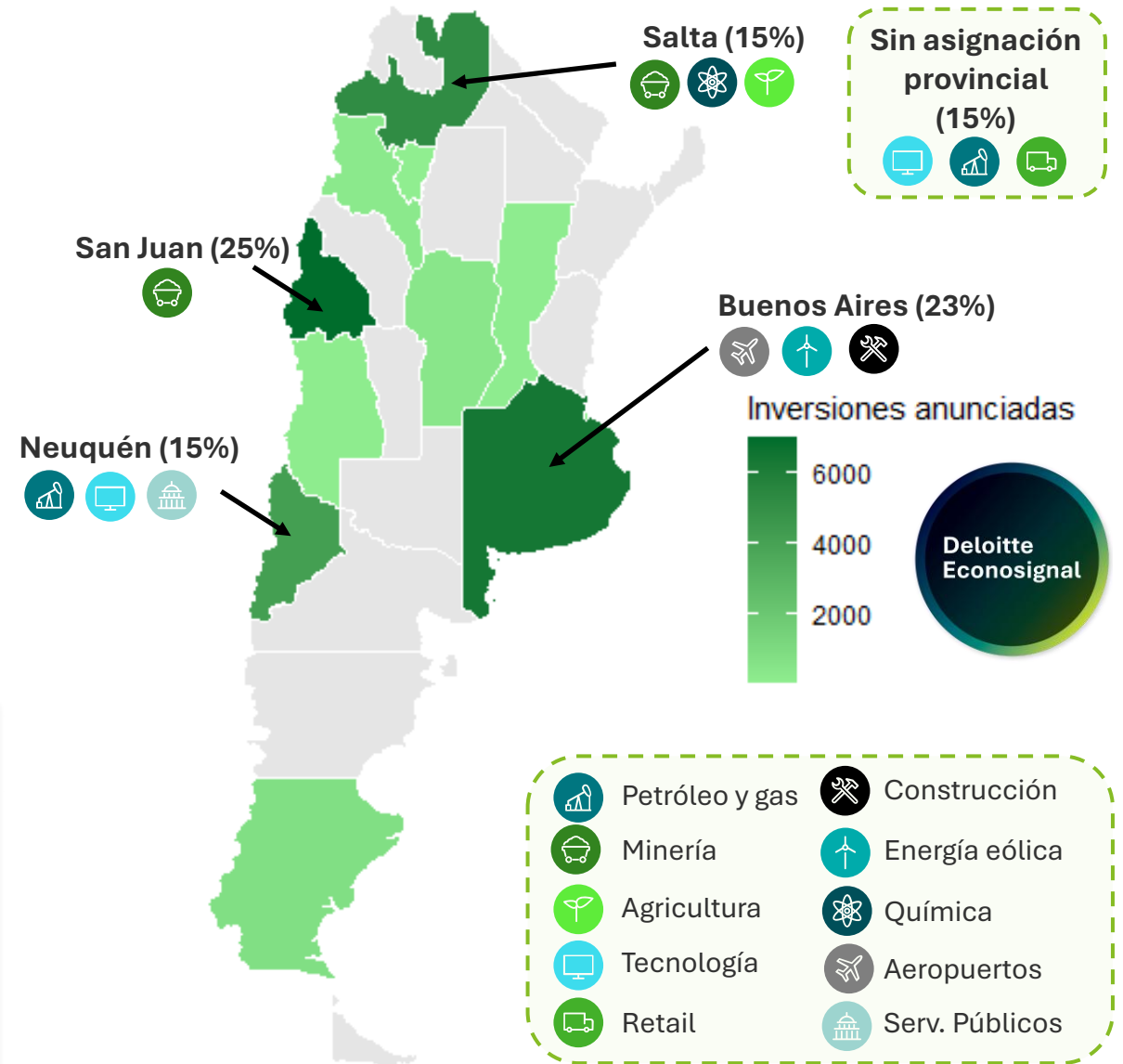
# Anuncios de inversión por provincia en el 1T 2026

## Características de los anuncios provinciales

- Al 1T de 2026, las provincias que concentran mayores anuncios de inversión son **San Juan (25%)**, **Buenos Aires (23%)**, **Neuquén (15%)** y **Salta (15%)**.
- La **minería** está siendo el principal foco de inversión en **San Juan**, al igual que en **Salta** donde también se dieron anuncios en **producción de químicos**.
- En Buenos Aires, la inversión se concentra en la **ampliación de aeropuertos**, la **energía eólica** y la **construcción**.
- A nivel **sub-sectorial**, los principales anuncios fueron en **minería, aeropuertos, logística y petróleo y gas**, concentrándose los anuncios en **6 provincias**.



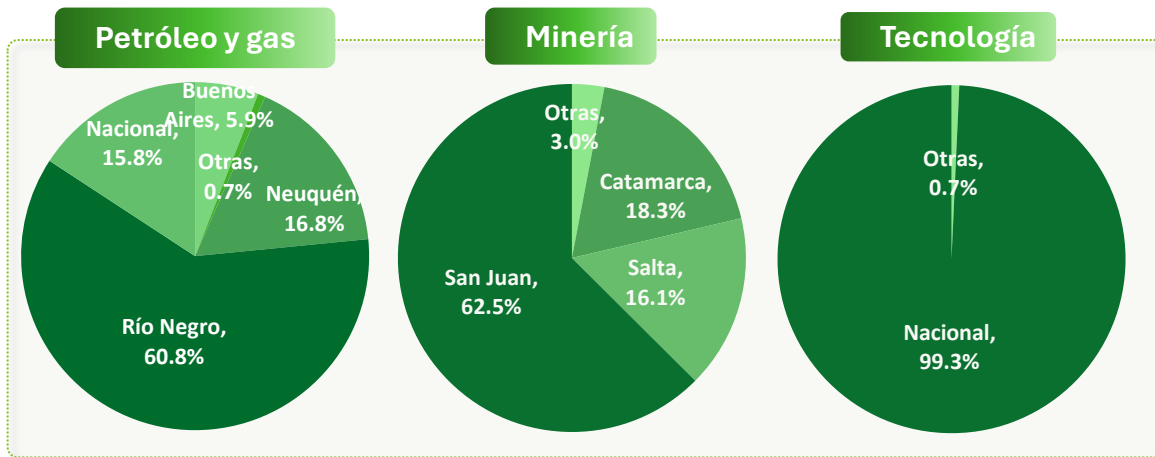
## Inversiones anunciadas por provincia (Miles de millones de dólares, acumulado en los últimos 4 trimestres)



# Anuncios de inversión por provincia acumulados últimos 4 trimestres

## Características de los anuncios provinciales

- En el acumulado al 1T de 2026, las provincias que concentran mayores anuncios de inversión son Río Negro (38%), San Juan (22%) y Buenos Aires (16%).
- En Río Negro y San Juan, predomina la inversión en energía y minería, siendo el RIGI un factor relevante para estos anuncios.
- En Buenos Aires, la inversión se concentra en la ampliación de aeropuertos, la producción automotriz y la inversión en energía eólica/solar.
- A nivel sub-sectorial, los principales anuncios fueron en petróleo y gas, minería y tecnología, concentrándose los anuncios en 8 provincias.



## Inversiones anunciadas por provincia (Miles de millones de dólares, acumulado en los últimos 4 trimestres)





# Argentina

## Régimen de Incentivos a las Grandes Inversiones

# Régimen de incentivos para grandes inversiones (RIGI) en millones



Fuente: Econosignal en base a [Informe del Jefe del Gabinete Ministerial de la Nación a la Cámara de Diputados, agosto de 2025](#); [Ministerio de Economía de la Nación e Informe del Jefe del Gabinete Ministerial de la Nación a la Cámara de Diputados, septiembre de 2024](#); [Bloomberg](#); [LundinMining](#); [Infobae](#); [TN](#).

# Proyectos aprobados en el RIGI al primer trimestre de 2026

	Proyecto	Sector	Compañía	Millones USD	Estatus	Provincia	Fuente
1	LNG liquefaction vessel “Hilli Episeyo”	Energía (LNG)	Pan American Energy – Golar LNG	6.878	Aprobado	Río Negro	[1]
2	Salar de Rincón	Minería (litio)	Rio Tinto	2724	Aprobado	Salta	[1]
3	Los Azules	Minería (cobre)	McEwen Copper Inc.	2672	Aprobado	San Juan	[2]
4	Oleoducto Vaca Muerta Sur	Energía (petróleo)	YPF + Pluspetrol, PAE, Vista, Pampa Energía, Chevron y Shell	2486	Aprobado	Neuquén/Río Negro	[1]
5	Diablillos	Minería (plata-oro)	AbraSilver Resource Corp.	760	Aprobado	Catamarca/Salta	[2]
6	Carbonatos Profundos en Gualcamayo	Minería (oro)	Minas Argentinas	665	Aprobado	San Juan	[1]
7	Veladero (ampliación Fases 8–9)	Minería (oro)	Barrick Gold – Shandong Gold (JV)	380	Aprobado	San Juan	[2]
8	Fundición de Hierro en San Nicolás	Metales (siderurgia)	SIDERSA	296	Aprobado	Buenos Aires	[2]
9	Terminal Timbúes	Infraestructura (Puerto)	Terminales y Servicios S.A.	290	Aprobado	Santa Fe	[1]
10	Energía Eólica en Olavarría	Energía (eólica)	PCR – Acindar	255	Aprobado	Buenos Aires	[2]
11	Expansión Fase 1B - Fénix	Minería (litio)	Rio Tinto – Minera del Altiplano	251	Aprobado	Catamarca	[3]
12	Hombre Muerto Oeste	Minería (litio)	Galan Lithium	217	Aprobado	Catamarca	[2]
13	Parque Solar el Quemado	Energía (solar)	YPF Luz	211	Aprobado	Mendoza	[1]

Fuente: [1] [Informe del Jefe del Gabinete Ministerial de la Nación a la Cámara de Diputados, agosto de 2025](#); [2] [Infobae](#); [3] [Perfil](#)

## Proyectos sujetos a aprobación dentro del RIGI al primer trimestre de 2026

	Proyecto	Sector	Compañía	Millones USD	Estatus	Provincia	Fuente
14	Pachón	Minería (cobre)	Glencore	9.533	Evaluación	San Juan	[1]
15	Midstream RDA	Energía (Midstream)	Pampa Energía	4.500	Evaluación	Neuquén	[1]
16	Minera Agua Rica	Minería (cobre)	Glencore	3.806	Evaluación	Catamarca	[1]
17	Pozuelos–Pastos Grandes (PPG)	Minería (litio)	Ganfeng Lithium LATAM – Lithea Inc. – Lithium Argentina	3.000	Evaluación	Salta	[5]
18	Yacimiento Los Toldos II Este	Energía (petróleo)	Tecpetrol	2.400	Evaluación	Neuquén	[1]
19	Vicuña (Jose María y Filo del Sol)	Minería (cobre)	Vicuña Corp. (JV BHP + Lundin Mining)	2.000	Evaluación	San Juan	[4]
20	Proyecto Sal de Vida	Minería (litio)	Rio Tinto	638	Evaluación	Catamarca	[1]
21	Sal de Oro en el Salar del Hombre Muerto	Minería (litio)	Posco	633	Evaluación	Catamarca/Salta	[1]
22	Arenas de Cercanías	Energía (Arenas)	Minera del Mojotoro S.A., Frontera S.A., AFAO SGP S.A., Minera Orosmayo S.A., Wellknows S.A.S.	232	Evaluación	Río Negro	[1]
23	Parque Eólico La Rinconada	Energía (eléctrica)	Tenaris	206	Evaluación	Buenos Aires	[1]
24	Taca Taca	Minería (cobre)	First Quantum Minerals	4.000	Posible anuncio	Salta	[2]
25	Puesto Silva Oeste/Loma Jarillosa	Energía(petróleo)	GeoPark	1.000	Posible anuncio	Neuquén	[6]
26	Salar Centenario-Ratones	Minería (litio)	Eramet – Tsingshan	800	Posible anuncio	Salta	[2]
27	Expansión del Oleoducto de Gas Perito Moreno	Energía (LNG)	Transportadora de Gas del Sur (TGS)	700	Posible anuncio	Neuquén	[2]
28	Líneas Eléctricas	Energía (solar)	Central Puerto - YPF Luz	400	Posible anuncio	Salta/Jujuy/Catamarca	[3]
29	Proyecto Mariana, Salar Llullaillaco	Minería (litio)	Ganfeng	273	Rechazado	Salta	[1]

Fuente: [1] [Informe del Jefe del Gabinete Ministerial de la Nación a la Cámara de Diputados, agosto de 2025](#); [2] [Ministerio de Economía de la Nación e Informe del Jefe del Gabinete Ministerial de la Nación a la Cámara de Diputados, septiembre de 2024](#); [3] [Bloomberg](#); [4] [LundinMining](#); [5] [Infobae](#); [6] [TN](#).



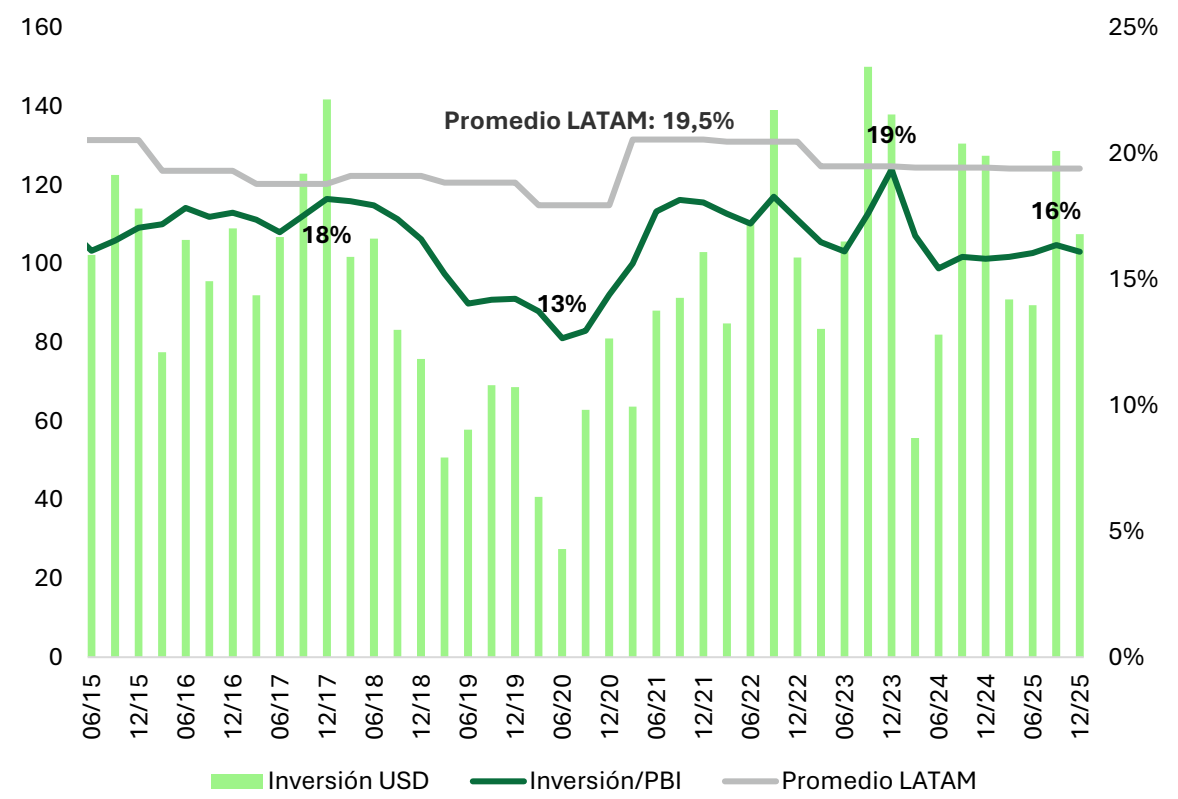
# Argentina

## Panorama de la inversión en cuentas nacionales

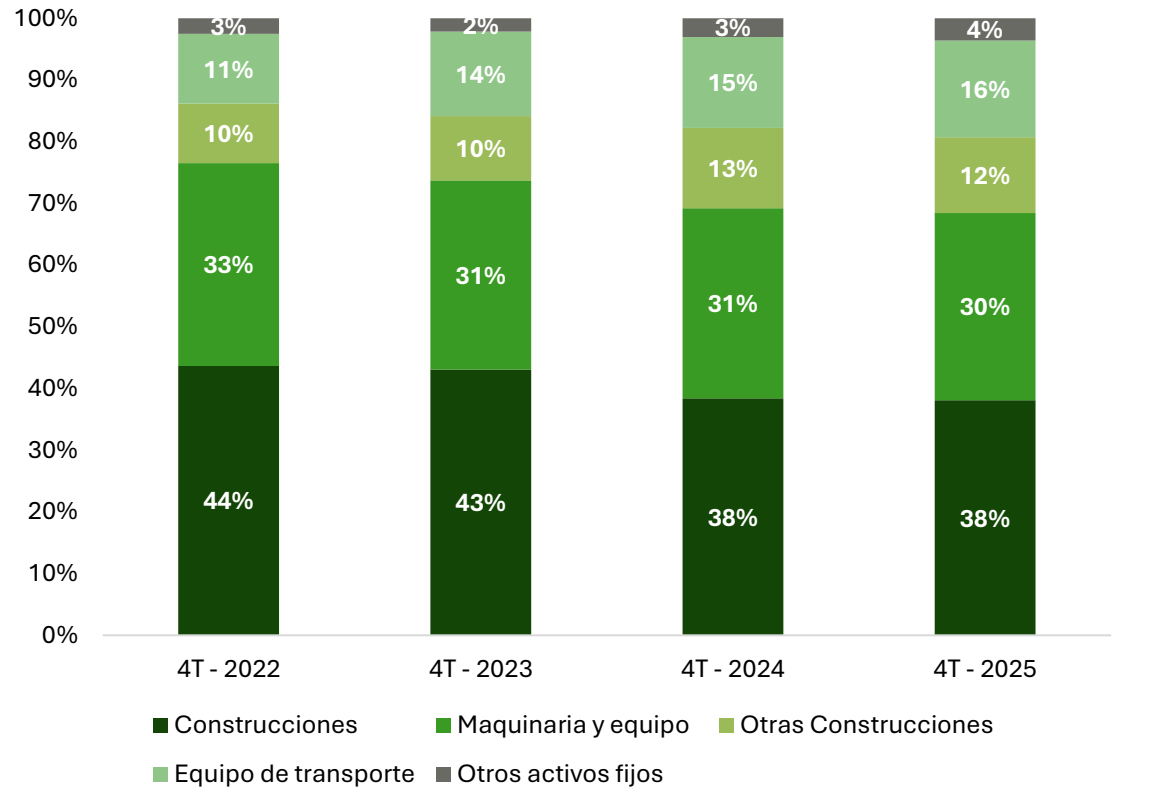
# Inversiones en cuentas nacionales

La inversión en 2025 tuvo un crecimiento de 16,4% en pesos, en comparación al 2024<sup>1</sup>, mientras que en dólares la inversión aumentó 9,8% en el mismo período. Desagregando el dato, se observa un aumento de la inversión en equipos de transporte y otros activos fijos de 1 pp, mientras que existió una caída en la misma magnitud en construcción y en maquinaria y equipo.

» **Inversión total y % del PIB**  
(En miles de millones de dólares)



» **Composición de la inversión nacional**  
(% de la inversión nacional acumulada al 4T)

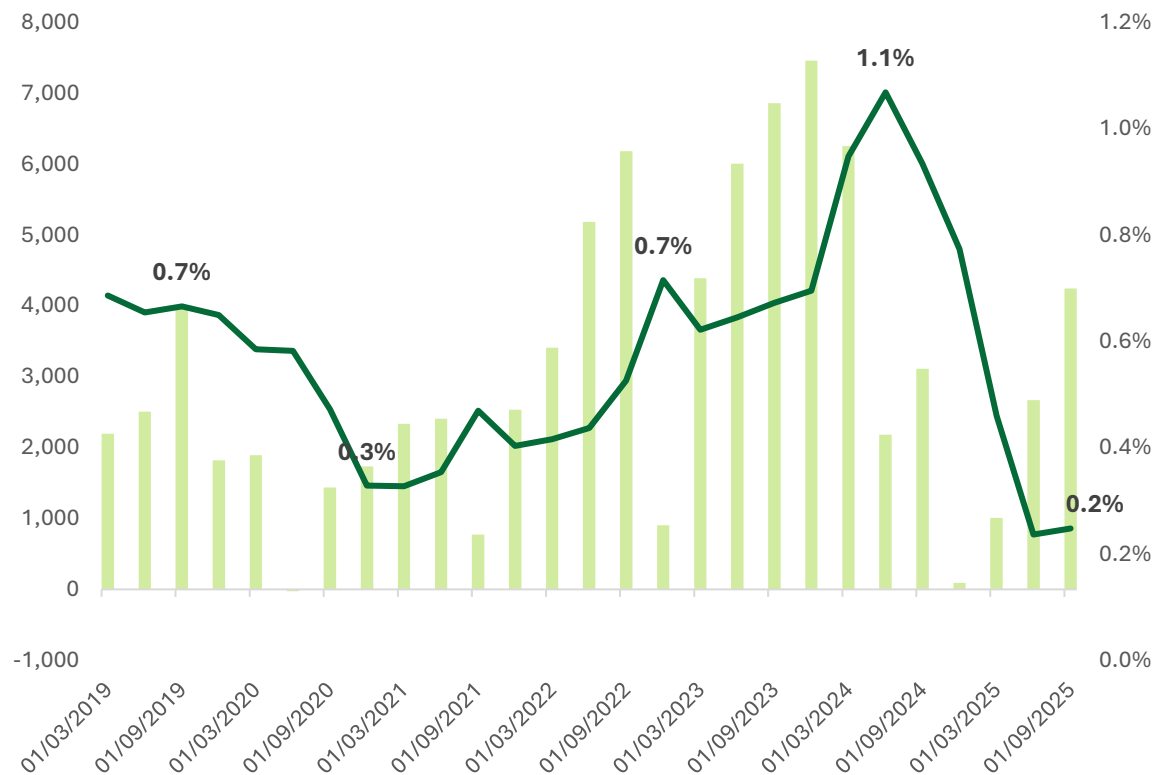


Fuentes: INDEC y BCRA. Nota: <sup>1</sup> En la comparación trimestral hubo una disminución en el cuarto trimestre de 2025 del 2,8% con respecto al tercer trimestre del 2025, en la serie desestacionalizada.

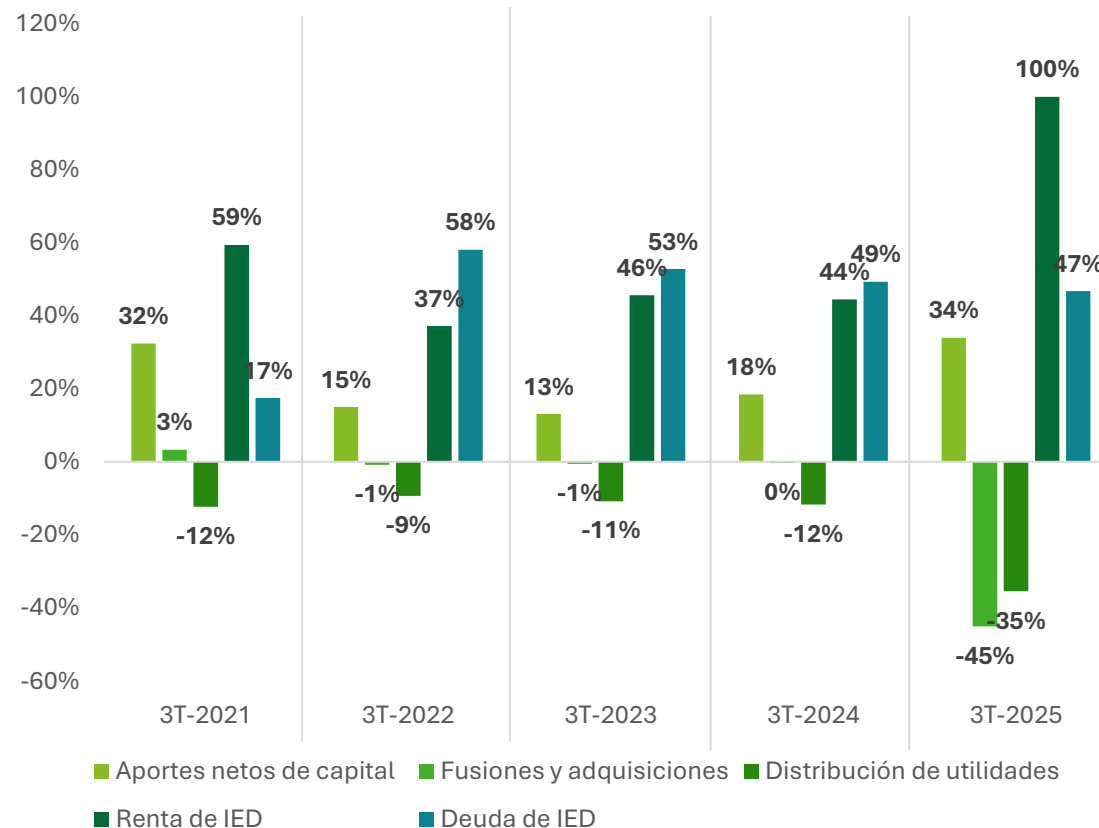
## Inversión extranjera directa (IED)

Según los últimos datos del BCRA, la IED continúa creciendo al tercer trimestre del 2025, superando los niveles de 2024 pero aún por debajo de los del 2023. En el acumulado al 3T del 2025, las fusiones y adquisiciones han tenido una importante caída (USD 3.611), junto con la distribución de utilidades (USD 2.842), mientras que los aportes netos de capital, la renta y la deuda de IED han tenido un desempeño positivo, logrando que la IED sea positiva por USD 8.014.

### Flujo de inversión extranjera directa y % sobre el PIB (Millones de dólares)



### Composición de la IED (% de la IED, acumulado últimos 4 trimestres)



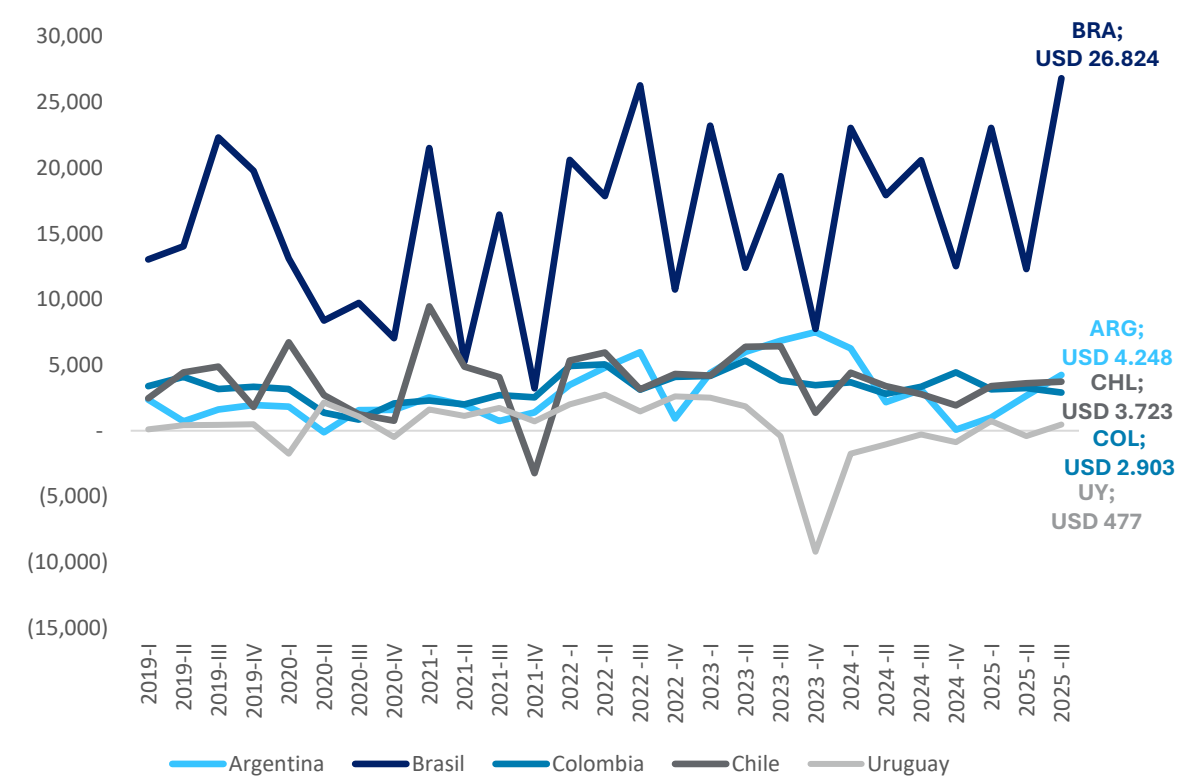
Fuentes: BCRA.

© 2026 Deloitte & Co

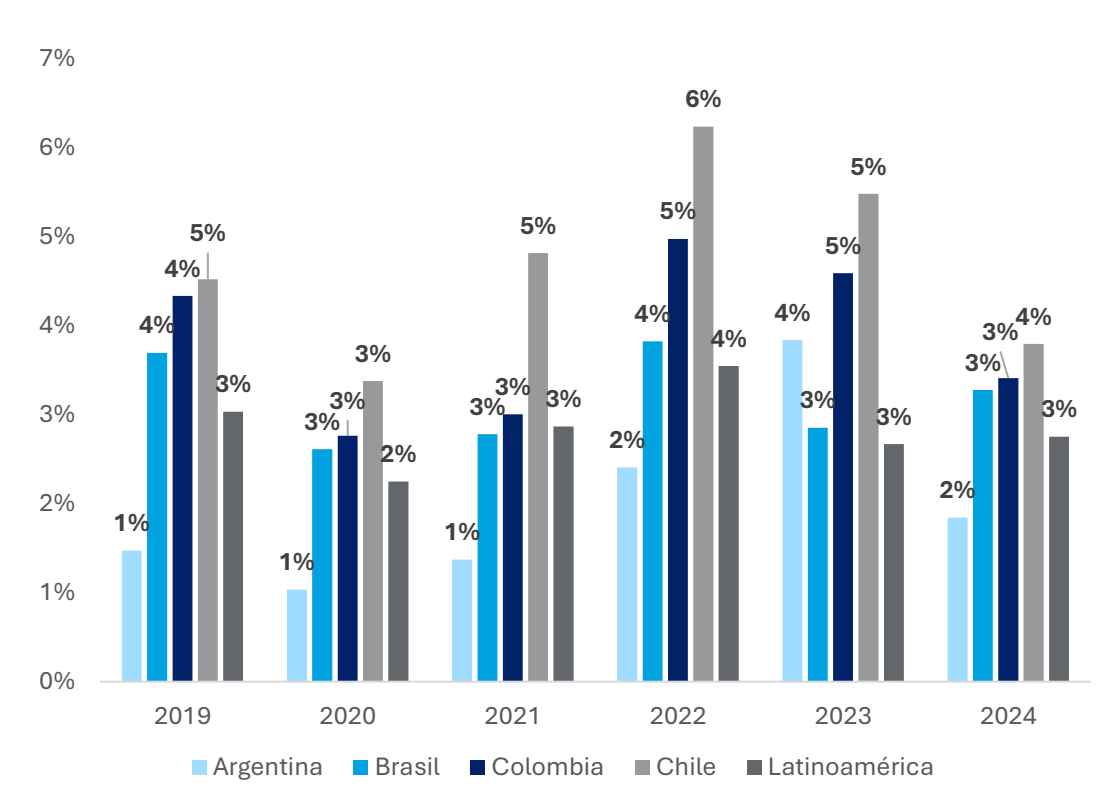
# IED en Argentina y latinoamérica

Desde el último trimestre de 2024, la IED en Argentina crece sostenidamente, logrando ubicarse por encima de países como Chile, Colombia y Uruguay. Interanualmente, todos los países mostraron avances salvo Colombia. Para el 2026, el cambio en el panorama económico debido a la guerra en Medio Oriente podría generar un menor flujo hacia países emergentes.

» Inversión extranjera directa trimestral  
(Miles de millones de dólares)



» Inversión extranjera directa  
(% del PIB)



## Nuestros Reportes



[econosignal.conosur@deloitte.com](mailto:econosignal.conosur@deloitte.com)



[Econosignal | Deloitte Argentina](#)

### Autores del reporte

#### Daniel Zaga

Economista en Jefe  
Deloitte Spanish Latin America  
[dzaga@deloittemx.com](mailto:dzaga@deloittemx.com)

#### Federico Di Yenno

Gerente de Análisis Económico  
Marketplace Cono Sur  
[fdiyenno@deloitte.com](mailto:fdiyenno@deloitte.com)

#### Martín Pallotti

Analista Económico  
Marketplace Cono Sur  
[mapallotti@deloitte.com](mailto:mapallotti@deloitte.com)

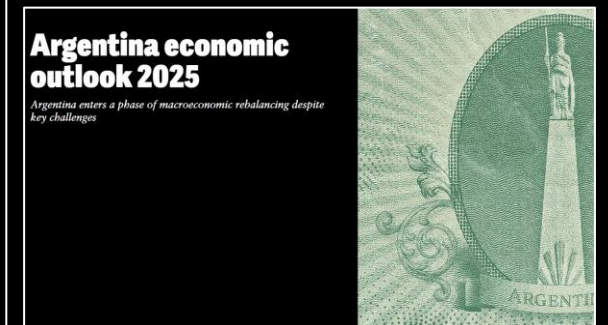
### Socios responsables

#### Erick Calvillo

Socio Líder de Crecimiento de Mercado  
Deloitte Spanish Latin America  
[ecalvillo@deloittemx.com](mailto:ecalvillo@deloittemx.com)

#### Gonzalo Lacunza

Socio Líder de Crecimiento de Mercado  
Marketplace Cono Sur  
Deloitte Spanish Latin America  
[glacunza@deloitte.com](mailto:glacunza@deloitte.com)



# Metodología

- El reporte de Monitor de Inversiones de Deloitte hace un recuento de los anuncios de inversión en diferentes medios de comunicación, utilizando diversas herramientas para su extracción de la web.
- Los anuncios considerados contemplan inversiones en Argentina de empresas tanto residentes como extranjeras, las cuales han sido confirmadas y tienen un monto de inversión anunciado. No se incluyen anuncios sin montos confirmados ni desembolsos relacionados con la contratación de personal.
- Los montos informados en cada noticia se registran en dólares estadounidenses, utilizando el tipo de cambio vigente en la fecha del anuncio.
- Una vez realizadas dichas clasificaciones, los anuncios se segmentan por sector y subsector de la economía, contemplando la actividad sobre la cual se encuentra focalizada la inversión.
- En caso de existir un anuncio para múltiples provincias, se divide el monto de la inversión en partes iguales para cada provincia implicada. Si el anuncio no detalla la provincia, se clasifica como “Sin asignación provincial”.
- Para cada anuncio se contempla la compañía que realiza la inversión, el país de residencia de la compañía, el tipo de inversión que realiza, el monto de la inversión y la región donde se lleva a cabo la inversión.

# Apéndice: Principales aspectos del RIGI



## Beneficios impositivos

- Alícuota reducida del 25% para el impuesto a las ganancias.
- Amortización acelerada de la inversión.
- Por 5 años no aplicarán las limitaciones para la deducción de intereses y diferencias de cambio vinculadas a la financiación del Proyecto.
- Importaciones de bienes de capital nuevos, repuestos, partes, componentes y mercaderías de consumo **exentas de regímenes de percepción o retención de tributos nacionales o locales**
- **Exportaciones para consumo de bienes exentas de derechos de exportación luego de transcurridos 3 años contados desde la fecha de adhesión la RIGI.** En caso de tratarse de proyectos declarados como de exportación estratégica de largo plazo el período se reduce a 2 años.

## Plazos y Montos

- El plazo para adherirse al RIGI es de dos años a partir de la entrada en vigencia del Régimen. El plazo de adherencia **ha sido prorrogado por el Poder Ejecutivo por única vez durante un año más hasta el 8 de julio de 2027\***
- **Monto mínimo para adherirse: USD 200 millones\*\*.**
- Debe desembolsarse al menos el **40%** dentro de los **dos primeros años del monto mínimo de inversión**, con la posibilidad de ser reducido a 20%. Debe completarse el monto mínimo antes de la fecha límite comprometida en el Plan de Inversión de cada proyecto.

## Sectores aptos\*\*\*

- Forestoindustria
- Turismo
- Infraestructura
- Minería
- Tecnología
- Siderurgia
- Energía
- Petróleo y gas

\*Art. 168 de Ley Bases 27.742 del 08/07/2024 y Art. 1 Decreto 105/2026 del 18/02/2026.  
\*\* Salvo: Explotación y producción de nuevos desarrollos de hidrocarburos líquidos y gaseosos costa adentro (USD 600 M); Transporte y almacenamiento de hidrocarburos líquidos y gaseosos (USD 200 M). Según Decreto 105/2026 Art. 5, modificatorio del artículo 29 del Anexo I de Decreto N° 749/24.  
\*\*\*Las actividades aceptadas dentro de cada sector se encuentran detalladas en el Art. 3 (n. sectores) del Decreto reglamentario 749/2024 del 23/08/2024 y sus modificaciones en el Decreto 105/2026 Art. 2.



Deloitte refers to one or more of Deloitte Touche Tohmatsu Limited (“DTTL”), its global network of member firms, and their related entities (collectively, the “Deloitte organization”). DTTL (also referred to as “Deloitte Global”) and each of its member firms and related entities are legally separate and independent entities, which cannot obligate or bind each other in respect of third parties. DTTL and each DTTL member firm and related entity is liable only for its own acts and omissions, and not those of each other. DTTL does not provide services to clients. Please see [www.deloitte.com/about](http://www.deloitte.com/about) to learn more.

Deloitte provides industry-leading audit and assurance, tax and legal, consulting, financial advisory, and risk advisory services to nearly 90% of the Fortune Global 500® and thousands of private companies. Our professionals deliver measurable and lasting results that help reinforce public trust in capital markets, enable clients to transform and thrive, and lead the way toward a stronger economy, a more equitable society and a sustainable world. Building on its 175-plus year history, Deloitte spans more than 150 countries and territories. Learn how Deloitte’s more than 415,000 people worldwide make an impact that matters at [www.deloitte.com](http://www.deloitte.com).

As used in this document, Deloitte & Co. S.A., which have the exclusive legal right to engage in, and limit its business to, providing auditing, consulting, tax consultancy, legal, risk and financial advisory respectively, and other professional services, under the name "Deloitte".

This communication contains general information only, and none of Deloitte Touche Tohmatsu Limited (“DTTL”), its global network of member firms or their related entities (collectively, the “Deloitte organization”) is, by means of this communication, rendering professional advice or services. Before making any decision or taking any action that may affect your finances or your business, you should consult a qualified professional adviser.

No representations, warranties or undertakings (express or implied) are given as to the accuracy or completeness of the information in this communication, and none of DTTL, its member firms, related entities, employees or agents shall be liable or responsible for any loss or damage whatsoever arising directly or indirectly in connection with any person relying on this communication. DTTL and each of its member firms, and their related entities, are legally separate and independent entities.