

Qual o **impacto da mobilidade urbana** no tratamento do paciente com **mieloma múltiplo**?

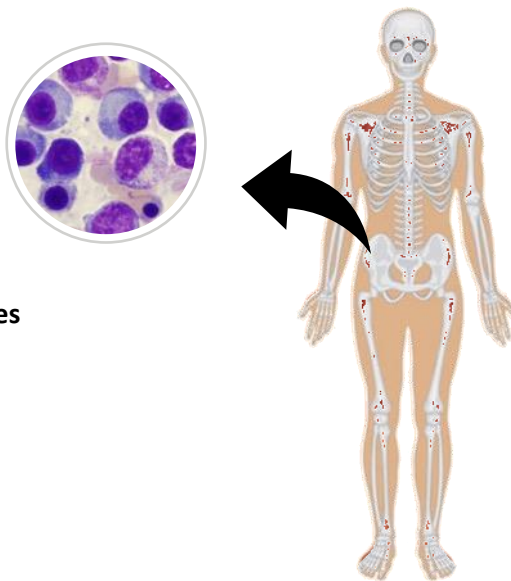
Abril, 2022



Qual o impacto da mobilidade urbana no tratamento do paciente com mieloma múltiplo?

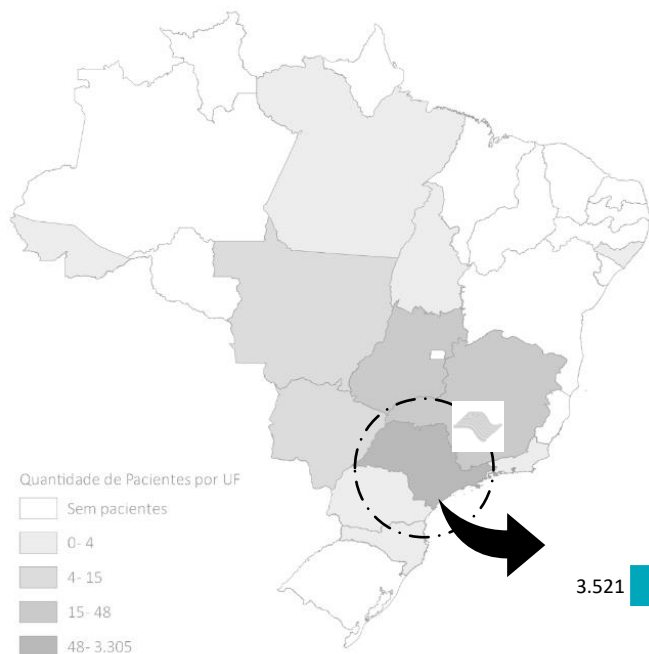
O mieloma múltiplo é um câncer maligno de um tipo de células da medula óssea, chamadas de plasmócitos, as quais são responsáveis pela produção de anticorpos que combatem vírus, bactérias ou fungos.

Fonte: AC Camargo, 2021



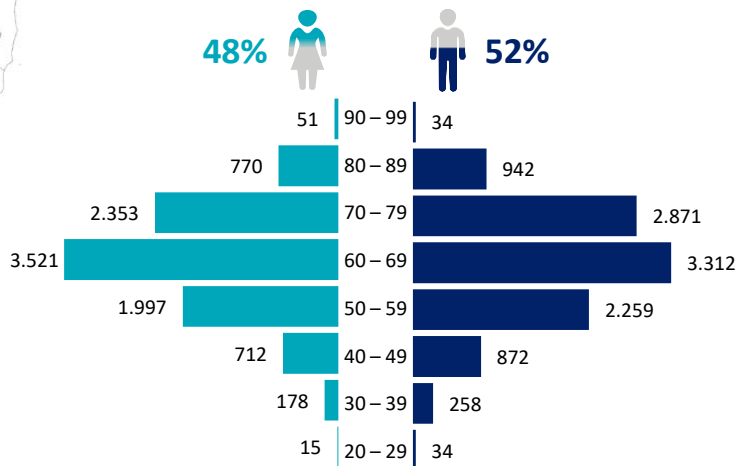
Ocorre em uma média de **4 pessoas** a cada **100 mil habitantes**

Fonte: International Myeloma Foundation



Distribuição de faixa etária por gênero

Fonte: SIA / SUS (setembro/2020 a agosto/2021)



Fatores de risco



Homens



Entre 50 a 70 anos



Afrodescendentes



Obesos



Histórico familiar

Fonte: Mayo clinic, 2021; American Cancer Society, 2018

© 2022. Para mais informações, contate a Deloitte Touche Tohmatsu Limited.

Sinais e sintomas

- Anemia
- Fadiga / fraqueza / náusea
- Sangramentos anormais
- Lesões e dores ósseas
- Diminuição da força e da sensibilidade dos dedos dos pés e das mãos
- Falta de ar
- Infecções frequentes



Fonte: Oncoguia, 2021; Takeda 2021

Pontos de atenção

- Perfil de cada paciente;
- Comorbidades (presença de outras doenças);
- **Dificuldade de mobilidade;**
- **Distância do centro de tratamento;**
- Administração adequada de medicamentos;
- Avaliação de possibilidades de acesso do paciente aos novos tratamentos.



Fonte: Beneficência Portuguesa de São Paulo, 2021



40% dos idosos acima de 80 anos **sofrem quedas por ano**

Fonte: Ministério da Saúde, 2009



O deslocamento se torna mais delicado por pacientes de mieloma múltiplo serem frágeis, devido à **idade** e à **condição**

Mobilidade



Importância do **Hospital São Judas Tadeu/ Fundação Pio XII** de Barretos. Concentram a maior parte dos pacientes de fora do estado de São Paulo (**deslocamento médio de 396 km**).

Prestadores que estão localizados na capital e arredores são os que mais recebem pacientes com longo deslocamento.

Dificuldades de mobilidade

- Fragilidade óssea
- Trajeto extenuante
- Imunidade enfraquecida
- Custo do transporte
- Tempo de espera do transporte gratuito

Meios de transporte

- Meios próprios acompanhados de parentes e amigos
- Transporte gratuito fornecido pela prefeitura
- Táxi ou aplicativos de transporte

102 km

é a média de deslocamento para acesso dos pacientes ao tratamento. Duração de 1h30 de deslocamento

Fonte: SIA / SUS (setembro/2020 a agosto/2021) e entrevistas qualitativas.

© 2022. Para mais informações, contate a Deloitte Touche Tohmatsu Limited.

Conclusão



Como podemos ajudar

- **Viabilizar o bem-estar dos pacientes oncológicos.** Melhorar o deslocamento para que eles não falem nas sessões de quimioterapia, consultas e exames;
- **Propor ações que contribuam no deslocamento, considerando, principalmente, a qualidade de vida e menor risco ao paciente** devido aos riscos de contaminação e queda.

Principais ações

- Verificar e **expandir programas oferecidos por ONGs e associações** que suportam o paciente durante seu diagnóstico, tratamento, deslocamento e acompanhamento (por exemplo, iniciativas de caronas);
- Verificar a efetividade e usabilidade dos programas **Atende SP, Passe-Livre, Transporte Fora do Domicílio (TFD), regulação** e outros, para propor expansão ou melhorias;
- Estudar a viabilidade de ações **Smart City** direcionadas ao deslocamento;
- Avaliar a possibilidade de **prestadores** poderem **organizar horários** para realizar procedimentos e consultas no mesmo dia, ou ainda propor horários alternativos de atendimento (após 18h);
- **Potencializar a contribuição de prestadores, farmacêuticas e casas de apoios filantrópicas** para que o paciente e acompanhante possam passar o dia e/ou deixar de ocupar leito;
- Avaliar a proposição de parcerias entre **farmacêuticas e secretarias de saúde ou prestadores** para fornecer **infusão de medicamento na própria residência** – menor exposição e maior qualidade de vida do paciente.

Ações que podem contribuir:

Estudar a viabilidade de ações **Smart City** direcionadas ao deslocamento

“Metas de saúde pública são relevantes à medida em que possam ser implementadas na escala local da comunidade ou bairro urbano.”

Uwe Brandes

Diretor Acadêmico na Georgetown University Global Cities Initiative



Smart Health Communities

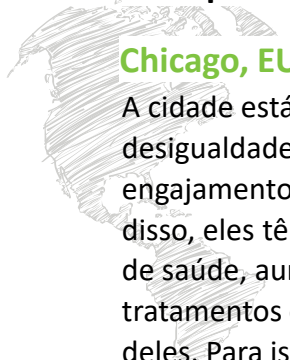
Com a ajuda de ferramentas tecnológicas, cidades estão desenvolvendo ecossistemas de saúde focados não só no diagnóstico para tratamento de doenças, mas na promoção do bem-estar, por meio da intervenção precoce e prevenção.



Exemplos internacionais:

Chicago, EUA

A cidade está priorizando a redução da desigualdade por meio de parcerias e engajamento de comunidades. Além disso, eles têm focado nas causas da falta de saúde, aumentando o acesso aos tratamentos e melhorando a finalização deles. Para isso, são utilizados dados, que otimizam pesquisas.



Cascais, Portugal

Ao criar sua estratégia de desenvolvimento de uma cidade inteligente, o município tornou uma prioridade criar uma comunidade de saúde forte e interrelacionada com estratégias focadas na gestão de saúde proativa.



Parceria entre diversos setores:



Necessidade de sinergia entre os diversos players para facilitar o acesso aos tratamentos – com base em **sistemas de informação integrados**

Smart Cities e a saúde

O que são Smart Cities



Carta Brasileira para Cidades Inteligentes



Princípio de que a saúde pode atuar de forma mais efetiva

Prontuário eletrônico

- Assegurar interoperabilidade de dados
- Criar comunicação efetiva entre setor público e privado
- Facilitar o acesso de pacientes aos seus dados de saúde

Telemedicina

- Evitar deslocamentos
- Garantir atendimento a pacientes distantes
- Direcionar o atendimento presencial

Contatos-chave



Felipe Natal Abdo
Life Sciences Partner
Consultoria
fabdo@deloitte.com



Luis Fernando Joaquim
Life Sciences & Health Care Partner
Consultoria
ljoaquim@deloitte.com

Autoras



Aline Yamasaki
Consultora de Life Sciences
& Health Care



Juliana Colares
Analista de negócios de Life Sciences
& Health Care



Carla Menezes
Consultora sênior de Life Sciences
& Health Care



Luísa Lara
Analista de negócios de Life Sciences
& Health Care



Gabriela Araujo Valencia
Consultora sênior de Life Sciences
& Health Care



Marta Oliveira Silva Santiago
Gerente de Life Sciences & Health Care

Referências

- ABRALE. [Características dos pacientes diagnosticados com Mieloma Múltiplo e distúrbios relacionados, tratados no SUS no período de 2008 a 2017](#). 2019. Acesso em 29 out. 2021.
- ABRALE. [Saiba tudo sobre o Mieloma Múltiplo e como ele ocorre](#). 2021. Acesso em 05 nov. 2021
- ABRAMM. [O mieloma múltiplo](#). 2021. Acesso em 29 out. 2021.
- AC CAMARGO. [Mieloma múltiplo](#). 2021. Acesso em 05 nov. 2021.
- AMERICAN CANCER SOCIETY. [Risk Factors for Multiple Myeloma](#). 2018. Acesso em 05 nov. 2021.
- AGÊNCIA NACIONAL DE SAÚDE SUPLEMENTAR (ANS). [Plano de dados abertos, 2021/2023](#). 2021. Acesso em 09 fev. 2022.
- BRASIL. [Lei nº 13.989, de 15 de Abril 2020](#). Dispõe sobre o uso da telemedicina durante a crise causada pelo coronavírus (SARS-CoV-2). Acesso em 09 fev. 2022.
- [PL 3039/20](#). Câmara dos Deputados/SP, 2020. Acesso em 5 nov. 2021.
- BRUNA, Maria Helena Varella. [Mieloma](#). Drauzio UOL, 2021. Acesso em 05 nov. 2021.
- CETIC. [ICT in Health Survey](#). 2021. Acesso em 09 fev. 2022.
- CONSELHO FEDERAL DE MEDICINA. [Resolução nº 1.643. 2002](#). Acesso em 09 fev. 2022.
- [Resolução nº 2.227](#). 2018. Acesso em 09 fev. 2022.
- [Resolução nº 2.228](#). 2019. Acesso em 09 fev. 2022
- DELOITTE. [Urban Future With a Purpose](#). 2021. Acesso em 17 jan. 2022.
- [2021 Global Health Care Outlook. Accelerating industry change](#). 2021. Acesso em 09 fev. 2022.
- JOHNSON, Bryan. [Site of Care Optimization](#). National Infusion Center Association (NICA), 2019. Acesso em 17 jan. 2022.
- LOVIS et al. [Hospital and health information systems - Current perspectives. Contribution of the IMIA Health Information Systems Working Group](#). IMIA Yearbook of Medical Informatics, 6(1), 73-82. 2011. Acesso em 09 fev. 2022.
- MAYO CLINIC. [Multiple myeloma](#). 2021. Acesso em 05 nov. 2021.
- MINISTÉRIO DA INFRAESTRUTURA. [Passe Livre](#). Acesso em 5 nov. 2021.
- MSD. [Mieloma múltiplo](#). Manual MSD, 2019. Acesso em 05 nov. 2021.
- OBSERVATÓRIO DE ONCOLOGIA. [Epidemiologia do Mielo Múltiplo e distúrbios relacionados no Brasil](#). 2019. Acesso em 29 out. 2021.
- ONCOGUIA. [Isenção de tarifas de transporte coletivo interestadual](#). 2020. Acesso em 5 nov. 2021.
- PORTAL DA INCLUSÃO. [Relação de Patologias que podem caracterizar a existência de deficiência](#). Acesso em 5 nov. 2021.
- WEAVER, C.H. [Overview of Multiple Myeloma](#). Cancer Connect. Acesso em 17 fev. 2022.



A Deloitte refere-se a uma ou mais empresas da Deloitte Touche Tohmatsu Limited (“DTTL”), sua rede global de firmas-membro e suas entidades relacionadas (coletivamente, a “organização Deloitte”). A DTTL (também chamada de “Deloitte Global”) e cada uma de suas firmas-membro e entidades relacionadas são legalmente separadas e independentes, que não podem se obrigar ou se vincular a terceiros. A DTTL, cada firma-membro da DTTL e cada entidade relacionada são responsáveis apenas por seus próprios atos e omissões, e não entre si. A DTTL não fornece serviços para clientes. Por favor, consulte www.deloitte.com/about para saber mais.

A Deloitte é líder global de auditoria, consultoria empresarial, assessoria financeira, gestão de riscos, consultoria tributária e serviços correlatos. Nossa rede global de firmas-membro e entidades relacionadas, presente em mais de 150 países e territórios (coletivamente, a “organização Deloitte”), atende a quatro de cada cinco organizações listadas pela Fortune Global 500®. Saiba como os cerca de 345.000 profissionais da Deloitte impactam positivamente seus clientes em www.deloitte.com.

Esta comunicação contém apenas informações gerais e nenhuma das empresas Deloitte Touche Tohmatsu Limited (“DTTL”), sua rede global de firmas-membro ou suas entidades relacionadas (coletivamente, a “organização Deloitte”) está, por meio desta comunicação, prestando consultoria ou serviços profissionais. Antes de tomar qualquer decisão ou medidas que possam afetar suas finanças ou sua empresa, você deve procurar um consultor profissional qualificado.

Nenhuma representação, garantia ou compromisso (expresso ou implícito) é dado quanto à precisão ou integridade das informações contidas nesta comunicação e nenhuma das empresas DTTL, suas firmas-membro, entidades relacionadas, profissionais ou agentes devem ser responsabilizados por qualquer perda ou dano que ocorra direta ou indiretamente em conexão com qualquer pessoa que confie nesta comunicação. A DTTL, cada uma de suas firmas-membro e suas entidades relacionadas são legalmente separadas e independentes.