

Rapport sur la responsabilité d'entreprise de Deloitte Canada 2025



TABLE DES MATIÈRES

 Introduction	3	 Société	13	 Gouvernance	21
Message de la haute direction	3	Nos gens	15	Notre approche	22
Notre raison d'être	3	Diversité, équité, inclusion et accessibilité	15		
Reconnaissance territoriale	4	Proposition de valeur pour les talents	15		
Mesurer notre influence	4	Regroupement actuel des talents à l'échelle du Cabinet	15		
		Notre plan d'action en matière d'accessibilité	16		
 Commercial	5	Avantages sociaux et bien-être	16		
Revenus et effectif	6	Apprentissage et développement	16		
Favoriser l'innovation et l'influence au Canada	7	Programme de bourses Bloom	17		
Prix et distinctions	7	One Young World	17		
		Programme de reconnaissance Étoiles vertes	17		
 Environnement	8	Nos communautés	18		
Nos engagements	9	<i>Impact</i> au quotidien	18		
Progrès réalisés par rapport à nos objectifs	10	Histoires d'influence	18		
Déclaration de performance environnementale 2025	11	Notre pays	19		
		Élargir nos horizons	19		
		Centre de l'avenir du Canada	20		



Message de la direction



Un message d'Anthony Viel, chef de la direction de Deloitte Canada et Chili

Le Canada est à un tournant économique : les droits de douane, la hausse du chômage et la pression persistante du coût de la vie mettent à l'épreuve la prospérité de notre pays. Chez Deloitte, nous reconnaissons ces défis et nous nous engageons à guider nos clients et nos communautés dans ces moments difficiles. Pour faire prospérer notre économie, nous devons nous unir et agir de façon décisive pour éliminer les obstacles à la croissance et à la productivité.

Le thème du rapport sur la responsabilité d'entreprise de cette année, « Ensemble vers le progrès », reflète notre conviction que la collaboration est essentielle pour relever les enjeux les plus pressants de notre époque. Notre Cabinet œuvre dans tous les secteurs pour aider les leaders à surmonter les obstacles et à saisir de nouvelles occasions – en combinant la connaissance approfondie de nos gens dans chaque secteur d'activité avec une expérience interfonctionnelle.

Depuis 180 ans, notre raison d'être – avoir une influence marquante – motive non seulement ce que nous faisons, mais aussi comment nous le faisons. Ce rapport met

en lumière ce que cela signifie concrètement. Vous découvrirez comment notre Cabinet a collaboré avec le gouvernement du Canada pour moderniser la prestation des services de la Sécurité de la vieillesse, y compris la mise en œuvre d'AssistMe, un nouvel outil d'intelligence artificielle générative (GenAI) qui aide les fonctionnaires à traiter plus rapidement les paiements pour les aînés. Un autre exemple illustre comment nous soutenons la prochaine génération de peuples autochtones en travaillant avec Indspire pour financer des bourses d'études.

Ce ne sont là que quelques exemples de notre engagement à susciter des changements positifs et durables. Les grands défis exigent une grande collaboration. Ensemble, nous pouvons rendre le Canada plus prospère pour tous.

Anthony Viel
*Chef de la direction,
Deloitte Canada et Chili*



Notre raison d'être

Un message de Sheri Penner, associée directrice, Raison d'être et développement durable

Chez Deloitte, nous nous engageons chaque jour à concrétiser notre raison d'être, alors que nous évoluons dans un monde en constante mutation, marqué par des enjeux sociétaux, des avancées technologiques et des dynamiques mondiales changeantes. Cette année, nous avons franchi de nouvelles étapes en faisant preuve d'une créativité, d'une adaptabilité et d'une résilience accrues dans notre démarche axée sur la raison d'être. Par exemple, notre collaboration avec R8dius, une entreprise de services professionnels et de technologie détenue majoritairement par des Autochtones, favorise l'autonomisation économique des communautés autochtones partout au Canada. Nous sommes également fiers d'accompagner des clients comme BC Hydro, en tirant parti de l'intelligence artificielle pour bâtir un réseau électrique plus durable et renforcer la cybersécurité afin de protéger l'accès à l'énergie de leurs clients. À travers ces collaborations, Deloitte incarne pleinement sa raison d'être, en travaillant avec nos clients pour créer un Canada plus durable, innovant et prospère, où chacun peut s'épanouir.

Nos engagements, ancrés dans notre raison d'être, nous permettent d'avoir une influence marquante où cela importe le plus dans l'environnement économique et social complexe d'aujourd'hui.

Sheri Penner
Associée directrice, Raison d'être et développement durable, Deloitte Canada



Nous reconnaissons que les bureaux de Deloitte sont situés sur des territoires traditionnels, visés par des traités et non cédés, maintenant connus sous le nom de Canada. Nous reconnaissons que les peuples autochtones sont les gardiens de ces terres depuis des temps immémoriaux, qu'ils en entretiennent les ressources et préservent la beauté naturelle. Nous reconnaissons que ces terres sont toujours le foyer de nombreuses Premières Nations, Inuits et Métis, qui continuent à maintenir un lien profond avec la terre et ses enseignements sacrés. Nous reconnaissons humblement que nous sommes tous des personnes visées par les traités et nous nous engageons à favoriser une relation de respect, de collaboration et de gestion responsable avec les communautés autochtones dans notre objectif commun de réconciliation et de durabilité environnementale.

Mesurer nos progrès

Chaque année, nous mesurons l'influence du Cabinet et ses progrès en matière de raison d'être et de développement durable au cours de notre exercice financier, en tenant compte de quatre piliers :

- ⇒ Commercial
- ⇒ Environnement
- ⇒ Société
- ⇒ Gouvernance

Commercial



COMMERCIAL



Dans l'environnement mondial complexe actuel, les organisations font face à des défis croissants, notamment l'incertitude économique, les changements géopolitiques et la perturbation technologique. Dans ce contexte, une vaste gamme de compétences et de perspectives est nécessaire, à travers les marchés, les dimensions et les secteurs, pour aider les leaders à prendre des décisions responsables et équilibrées, et à les mettre en œuvre efficacement.

Deloitte est conçu pour aider les clients, les gens et la société non seulement à naviguer dans les perturbations, mais aussi à façonner activement l'avenir et à redéfinir ce qui est possible. Notre modèle multidisciplinaire nous permet de réunir la technologie, les cadres, les outils, les perspectives et les solutions intégrées nécessaires pour aider les organisations à transformer leur mode de fonctionnement, à créer une valeur durable et à rester compétitives pour l'avenir.

Revenus et effectif

Total des revenus
En milliers

3 959 878 \$

Effectif total

Associés **1 162**

Professionnels **11 116**

Personnel administratif **3 284**



Total **15 562**

COMMERCIAL

Favoriser l'innovation et l'influence au Canada

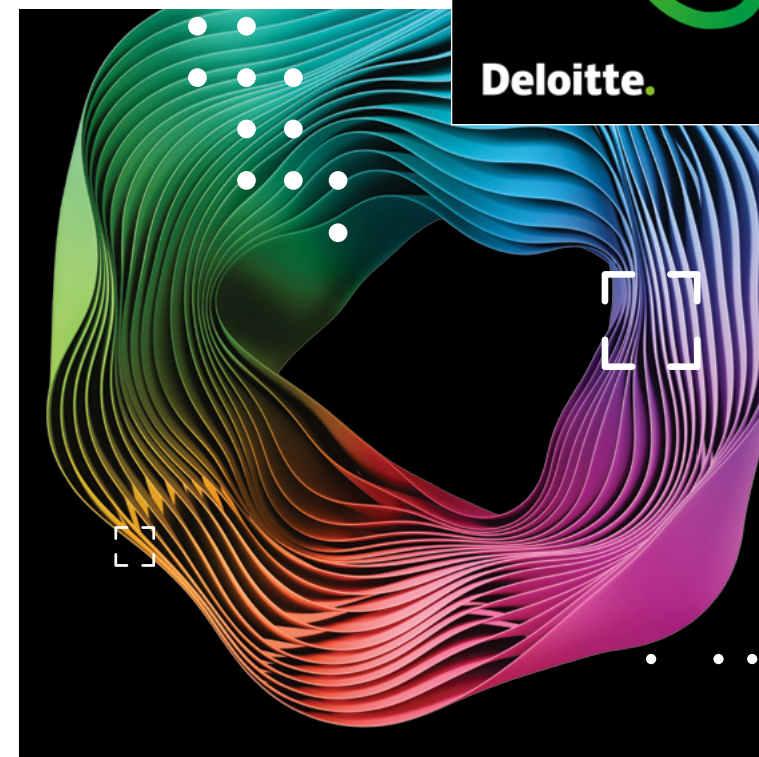
Chaque jour, Deloitte est animé par la passion de faire une différence positive : aider les Canadiens et les entreprises canadiennes à réussir, aujourd'hui et dans l'avenir.



Grâce à des initiatives comme [Deloitte Ventures](#), un programme de capital-risque de 150 millions de dollars, et [Wonder par Deloitte](#), nous investissons et cocréons avec la prochaine génération d'innovateurs. Ces programmes accélèrent la croissance des entreprises technologiques émergentes et des nouvelles entreprises, dynamisant l'écosystème technologique du Canada et créant des occasions de prospérité ici et à l'étranger.



Tour complet : un balado de Deloitte Canada met en lumière l'engagement de Deloitte à relever les défis commerciaux les plus pressants du Canada. Il explore les facteurs qui transforment l'économie nationale, examine les risques et les occasions pour les leaders, et discute des actions favorisant le progrès et les résultats positifs. Disponible sur [Apple](#) et [Spotify](#), chaque épisode offre des perspectives réfléchies et des conseils pratiques pour aider les leaders à naviguer dans un paysage d'affaires en évolution.



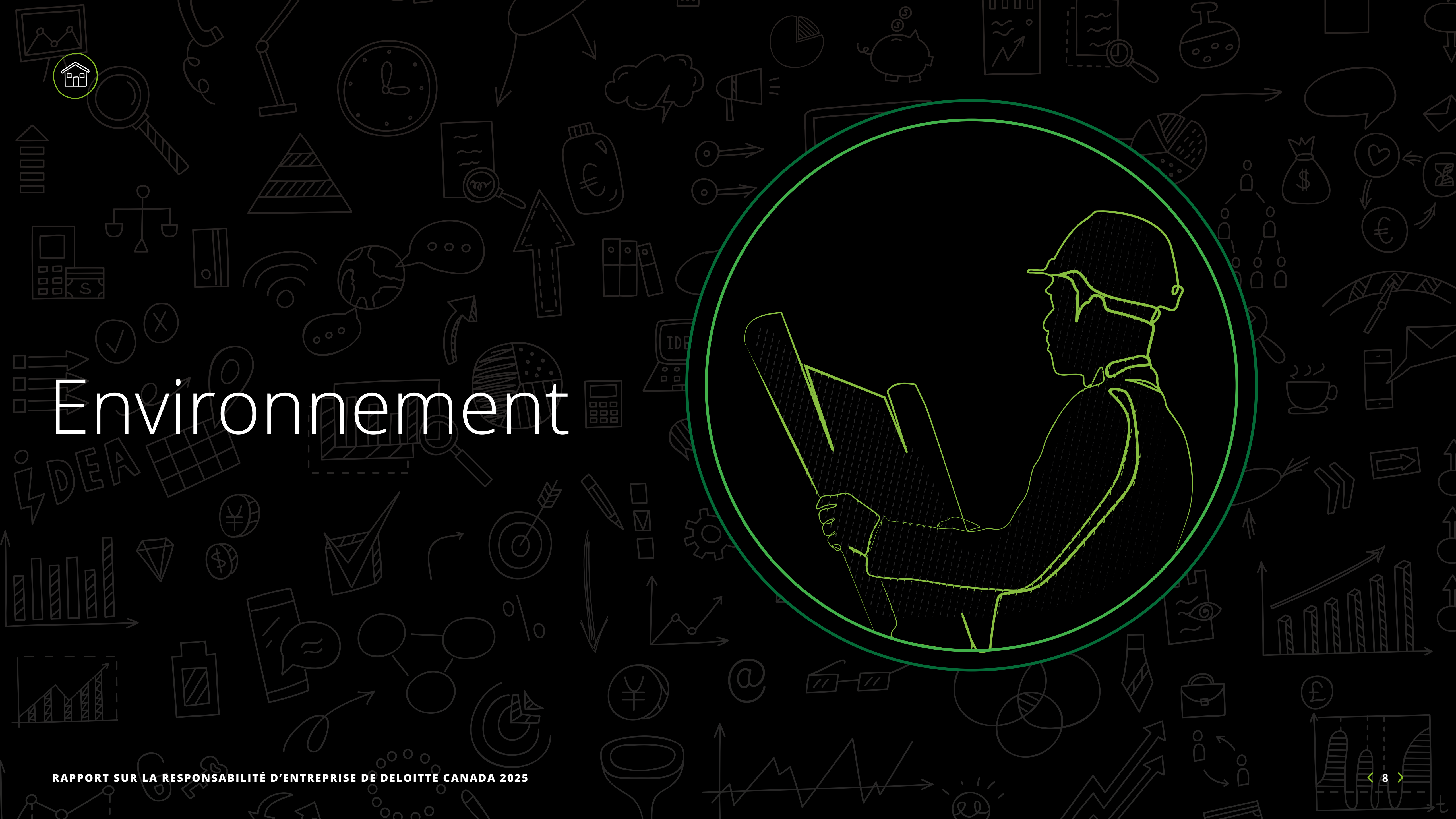
Histoires d'influence : découvrez comment Deloitte collabore avec des clients de divers secteurs pour exploiter GenAI, stimuler l'innovation et transformer les défis en occasions, créant ainsi une influence et un progrès durables partout au Canada. [Lisez nos histoires.](#)



Prix et distinctions

Nous sommes fiers d'être reconnus pour notre engagement envers nos gens et notre dévouement à favoriser un milieu de travail inclusif, valorisant et durable.

[Consultez notre liste de prix et distinctions.](#)



Environnement



ENVIRONNEMENT

Deloitte contribue à ouvrir la voie vers un avenir à faibles émissions de carbone en prenant des mesures concrètes au sein de nos propres activités et en guidant nos clients dans leur parcours de durabilité.



Deloitte s'est engagé à atteindre la carboneutralité dans l'ensemble de sa chaîne de valeur d'ici 2040, un objectif validé par la Science Based Targets initiative (SBTi) en septembre 2024. Nous sommes déterminés à respecter nos engagements en intégrant la durabilité dans nos opérations, notamment par des initiatives telles que la tarification interne du carbone et le soutien à des solutions de marché à haute intégrité. En mars 2025, Deloitte Canada a atteint le **niveau Or de participation au Défi carboneutralité d'Environnement et Changement climatique Canada**.

Au-delà de nos progrès internes, nous nous engageons à exercer une influence marquante en conseillant nos clients dans leur transition énergétique. Nos équipes élaborent des stratégies sur mesure pour aider les clients à adopter des solutions à plus faibles émissions de carbone dans l'ensemble de leur chaîne de valeur, à un rythme adapté à leurs objectifs d'affaires et qui s'aligne sur leurs stratégies d'entreprise.



Progrès vers nos cibles

L'objectif à long terme de Deloitte en matière de carboneutralité, validé par l'initiative Science Based Targets (SBTi), est de réduire de 90 % d'ici 2040 les émissions absolues des champs d'application 1, 2 et 3, par rapport à l'année de référence 2019, et traiter les 10 % restants par l'élimination permanente des émissions résiduelles.

	Catégorie d'émissions	Cible SBTi de carboneutralité à long terme	Cible SBTi à court terme	Progrès pour l'exercice 2025
Champ d'application 1 (émissions directes provenant des activités)	Gaz naturel	Réduire de 90 % d'ici 2040 les émissions absolues des champs d'application 1, 2 et 3, par rapport à l'année de référence 2019, et traiter les 10 % restants par l'élimination permanente des émissions résiduelles.	 D'ici 2030 Réduction de 70 % des émissions absolues des champs d'application 1 et 2, par rapport à l'année de référence 2019.	Réduction de 74 % Depuis 2021, nous achetons des certificats d'énergie renouvelable (CER) pour compenser 100 % de nos émissions d'électricité, conformément à notre engagement envers l'initiative mondiale d'énergie renouvelable d'entreprise (RE100).
Champ d'application 2 (émissions indirectes provenant de l'électricité, du chauffage, de la climatisation ou de la vapeur achetés)	Électricité			
Champ d'application 3 (émissions indirectes en amont et en aval, c'est-à-dire les émissions de la chaîne de valeur)	Voyages d'affaires		 D'ici 2030 Réduction de 55 % des émissions liées aux déplacements professionnels par équivalent temps plein, par rapport à l'année de référence 2019.	Réduction de 48 % Nous avons atteint une réduction de 48 % des émissions liées aux voyages d'affaires par équivalent temps plein, progressant vers notre objectif de 55 % de réduction d'ici 2030. Deloitte continue d'investir dans des solutions climatiques innovantes, notamment le carburant d'aviation durable, pour soutenir la transition vers des voyages aériens à plus faibles émissions et contribuer aux efforts de décarbonisation du secteur.
	Biens et services achetés		 D'ici 2025 Mobiliser nos principaux fournisseurs afin que les 67 % les plus importants (en fonction des émissions) adoptent des cibles fondées sur des données scientifiques.	Bien que cet objectif n'ait pas été atteint, il a entraîné des améliorations chez Deloitte, notamment une segmentation accrue des fournisseurs, de meilleures pratiques d'approvisionnement et de nouveaux outils pour évaluer les émissions et suivre l'engagement des fournisseurs. Cela a renforcé les relations de Deloitte avec ses fournisseurs, dont plusieurs sont aussi des clients. Nous continuerons à miser sur ces efforts dans notre cheminement vers la carboneutralité.

Déclaration de performance environnementale 2025

Émissions de gaz à effet de serre (GES) de Deloitte Canada

La présente divulgation reflète les émissions de Deloitte Management Services S.E.N.C.R.L., une société membre de DTTL au Canada et de ses sociétés affiliées respectives. Elle reflète les émissions des activités principalement au Canada et exclut certains investissements qui n'ont pas d'incidence significative sur les calculs d'émissions. Une description détaillée des limites de ce rapport et des méthodes de mesure de la performance utilisées est disponible dans le document [Deloitte Global FY2025 Basis of Reporting](#) (en anglais). L'information présentée dans cette déclaration de performance environnementale a été examinée par l'audit interne de Deloitte sur la base d'un échantillon.

À l'échelle mondiale, Deloitte a fait l'objet d'une vérification indépendante à portée limitée conformément à la norme ISAE 3410. Des renseignements supplémentaires sont disponibles dans [Y2025 Global Environmental Performance Summary](#) (en anglais). En raison de l'arrondissement, la somme des sections individuelles peut ne pas correspondre aux totaux.

Progrès vers les objectifs

Description des objectifs	Année cible	Objectif	Résultats Exercice 2025
Réduire les émissions de GES du champ d'application 3 liées aux voyages d'affaires par ETP de 55 % d'ici 2030, par rapport à l'année de référence 2019	2030	-55 %	-48 %
Réduire les émissions de GES des champs d'application 1 et 2 de 70 % d'ici 2030, par rapport à l'année de référence 2019 ¹	2030	-70 %	-74 %
S'approvisionner à 100 % en énergie renouvelable pour les bâtiments d'ici 2030	2030	100 %	100 %

Notes de bas de page

¹ Deloitte s'approvisionne en électricité renouvelable et en revendique l'utilisation conformément aux critères techniques RE100 du Climate Group et à la norme thématique GRI 302 : Énergie 2016 de la Global Reporting Initiative (GRI). Cela permet à Deloitte de démontrer son engagement envers notre objectif d'électricité renouvelable et de signaler la demande du marché.



Commercial

Environnement

Société

Gouvernance

Inventaire des émissions de GES

Exercice 2019 (année de référence)		Exercice 2025
Émissions de GES par champ d'application et par source		Tonnes métriques d'équivalents CO ₂
Émissions de GES du champ d'application 1 par source		
Combustion de carburant dans les bâtiments		2 530
Total des émissions du champ d'application 1		2 530
Émissions de GES du champ d'application 2 par source		
Électricité achetée – bâtiments (basée sur le marché) ²		1 783
Total des émissions du champ d'application 2		1 783
Émissions de GES du champ d'application 3 par source		
Catégorie 1 – biens et services achetés (BSA) ³		8 014
Catégorie 6 – voyages d'affaires		33 016
Voyages : transport aérien (émissions du réservoir à l'hélice) ^{5,6}		22 300
Voyages : autres sources		10 715
Catégorie 7 – déplacements domicile-travail (y compris le télétravail)		s/o
Total des émissions du champ d'application 3		41 030
Total des émissions des champs d'application 1, 2 et 3 (émissions brutes de GES)		45 343
Atténuation au-delà de la chaîne de valeur : achats de crédits carbone ⁴		0

Mesures d'intensité des GES (émissions par équivalent temps plein [ETP])	Tonnes métriques d'équivalent CO ₂ /ETP	
Émissions liées aux voyages d'affaires	2,80	1,45
Émissions brutes opérationnelles (champs d'application 1 et 2) et émissions liées aux voyages d'affaires ²	3,17	1,53
Émissions brutes de GES	3,85	5,22

Émissions de GES liées à l'électricité achetée (champ d'application 2) selon la méthodologie ²	Tonnes métriques d'équivalent CO ₂	
Électricité (basée sur le marché)	1 783	–
Électricité (basée sur l'emplacement)	1 783	1 536

Atténuation de la chaîne de valeur

Carburant d'aviation durable (CAD)

Le CAD est un carburant d'aviation renouvelable ou dérivé de déchets qui répond à des critères de durabilité. Il est produit à partir de matières premières durables, y compris des déchets tels que l'huile de cuisson usagée, des résidus agricoles et des déchets municipaux solides, ou potentiellement à partir de cultures spécialement cultivées à cette fin. Les normes de déclaration actuelles ne prévoient pas de méthodologie pour la déclaration de l'achat de certificats d'attributs environnementaux, comme le certificat CAD, dans les limites des émissions de GES des champs d'application 1, 2 et 3. Deloitte présente ces achats et leurs effets séparément afin de montrer à d'autres un exemple de la façon dont les certificats CAD peuvent être inclus dans la déclaration environnementale.

		Tonnes métriques d'équivalent CO ₂
Exercice 2019 (année de référence)		Exercice 2025
Émissions des voyages aériens du réservoir à l'hélice ⁵		22 300
Émissions des voyages aériens du puits au réservoir ^{5,6}		4 646
Émissions des voyages aériens selon l'analyse du cycle de vie (ACV)		26 947
Moins : Certificats de carburant d'aviation durable achetés ⁷		0
Émissions des voyages aériens selon l'ACV avec CAD		26 947
Émissions des voyages d'affaires avec émissions des voyages aériens selon l'ACV et CAD		37 662
Total des émissions du champ d'application 3 avec émissions des voyages aériens selon l'ACV et CAD		45 676
Émissions brutes de GES avec émissions des voyages aériens selon l'ACV et CAD		49 989

2 Conformément à la divulgation 305-2 de la GRI, Deloitte publie les émissions liées à l'électricité achetée en utilisant à la fois une méthodologie basée sur l'emplacement et une méthodologie basée sur le marché. La méthode basée sur l'emplacement utilise un facteur d'émission moyen national, régional ou infranational lié au réseau local d'où provient l'électricité, tandis que la méthode basée sur le marché utilise des facteurs d'émission dérivés d'instruments contractuels, permettant d'appliquer un facteur d'émission nul aux portions de consommation d'électricité associées à une source d'énergie renouvelable, ce qui entraîne des émissions plus faibles comparativement à la méthode basée sur l'emplacement. Les cibles scientifiques à court terme de Deloitte utilisent la méthodologie basée sur le marché pour l'électricité achetée; c'est pourquoi cette valeur est présentée dans l'inventaire principal des émissions, tandis que la valeur basée sur l'emplacement est présentée dans un tableau distinct à des fins de comparaison. Des renseignements supplémentaires sur les émissions d'électricité selon les méthodes basées sur l'emplacement et basée sur le marché sont fournis dans le document Deloitte Global EF2025 Basis of Reporting (en anglais).

3 Les émissions PG&S du champ d'application 3 sont calculées à partir de données recueillies auprès de certains fournisseurs, combinées à des estimations générales des émissions par montant dépensé selon la catégorie d'achats. Par conséquent, l'incertitude entourant ces émissions déclarées est élevée. Deloitte continuera d'examiner son approche de déclaration du champ d'application 3, dans le but d'améliorer continuellement la précision de ses divulgations. Lorsque ces améliorations entraînent un changement important dans une donnée déclarée, Deloitte s'engage à expliquer la nature du changement, la raison de sa pertinence et l'écart par rapport aux méthodologies précédentes. Des détails supplémentaires sur la méthodologie utilisée pour calculer les émissions PG&S figurent dans la Base de déclaration mondiale de Deloitte pour l'EF2025.

Notre méthodologie de déclaration des émissions BSA a évolué en raison de changements dans les pratiques acceptées et d'améliorations de la granularité des données et des systèmes. Toutes les mises à jour méthodologiques ne peuvent pas être appliquées rétroactivement, ce qui limite la comparabilité des émissions déclarées pour l'exercice 2025 par rapport à l'année de référence. Nous continuerons d'investir dans le soutien des systèmes, des processus et des contrôles liés à la déclaration de nos émissions, dans le cadre de nos efforts continus pour améliorer la qualité de nos rapports.

4 Durant l'exercice 2025, nous avons acheté des crédits carbone issus de projets d'évitement et du captage du carbone, soit par l'entremise d'accords d'achat à terme, soit par des achats auprès de ClearBlue Markets, qui est une entreprise primée de conseil et d'intelligence du marché carbone, dotée d'une vaste expérience des marchés environnementaux, des politiques réglementaires et des transactions carbone. Tous les crédits achetés respectaient l'une des normes suivantes : American Carbon Registry, BC Carbon Registry ou Verified Carbon Standard.

5 Les émissions des voyages aériens du réservoir à l'hélice, incluant le forçage radiatif, seraient de 28 664 tonnes métriques d'équivalent CO₂ pour l'exercice 2025 et de 37 780 tonnes métriques d'équivalent CO₂ pour l'exercice 2019.

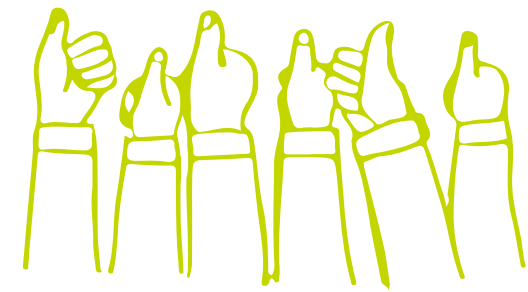
6 Deloitte utilise une méthodologie basée sur la distance pour calculer les émissions de carburant d'aviation, conformément aux lignes directrices sur la comptabilisation et la déclaration des émissions des certificats de carburant d'aviation durable (cCAD). Deloitte déclare actuellement les émissions de voyages aériens du champ d'application 3 dans les sections « Émissions de GES par champ d'application et source » et « Progrès vers les objectifs » sur une base du réservoir à la sortie, conformément à la limite minimale de catégorie établie par le Protocole sur les gaz à effet de serre. Étant donné que les cCAD représentent des réductions d'émissions sur l'ensemble du cycle de vie du carburant d'aviation durable, ils doivent être comparés aux émissions du cycle de vie complet de leur équivalent fossile. Les émissions du cycle de vie complet (appelées du puits à la sortie) incluent les émissions en amont provenant de la production et du transport (du puits au réservoir), ainsi que de la combustion (du réservoir à l'hélice). Les facteurs d'émissions pour les classes de service applicables proviennent du Department for Energy Security and Net Zero (DESNZ) du Royaume-Uni. Cette méthodologie est utilisée tant pour les émissions du puits au réservoir que du réservoir à l'hélice.

7 Les bénéfices environnementaux du carburant d'aviation durable sont transférés à l'aide de certificats de carburant d'aviation durable. Un cCAD représente les attributs environnementaux d'une tonne métrique de carburant d'aviation durable pur (c'est-à-dire non mélangé). L'achat de billets d'avion par Deloitte dans des juridictions où des mandats de mélange de CAD existent n'est pas considéré comme ayant un impact significatif sur les émissions déclarées.

Société



SOCIÉTÉ

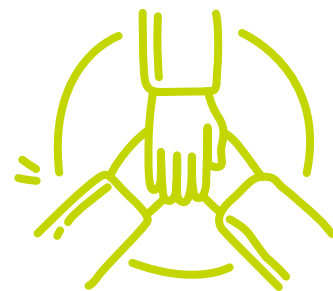


En tant qu'organisation guidée par une raison d'être, Deloitte s'engage à avoir une influence positive en permettant à ses gens d'atteindre leur plein potentiel.

Nous investissons dans l'apprentissage et le développement, y compris de nouveaux cours sur l'IA générative (GenIA), et soutenons le bien-être au moyen d'avantages sociaux complets et d'événements axés sur le bien-être. Notre engagement nous a valu une place parmi les 10 meilleurs lieux de travail au Canada en 2025 selon Great Place to Work®.

Au-delà du milieu de travail, nous mettons à profit les compétences de nos gens grâce au bénévolat et au travail pro bono auprès d'organismes à but non lucratif afin de relever des défis sociétaux majeurs. Nous cherchons également à jouer un rôle actif dans les conversations nationales sur des sujets tels que le leadership en IA et la réconciliation, en travaillant chaque jour à bâtir un monde meilleur et plus accueillant.





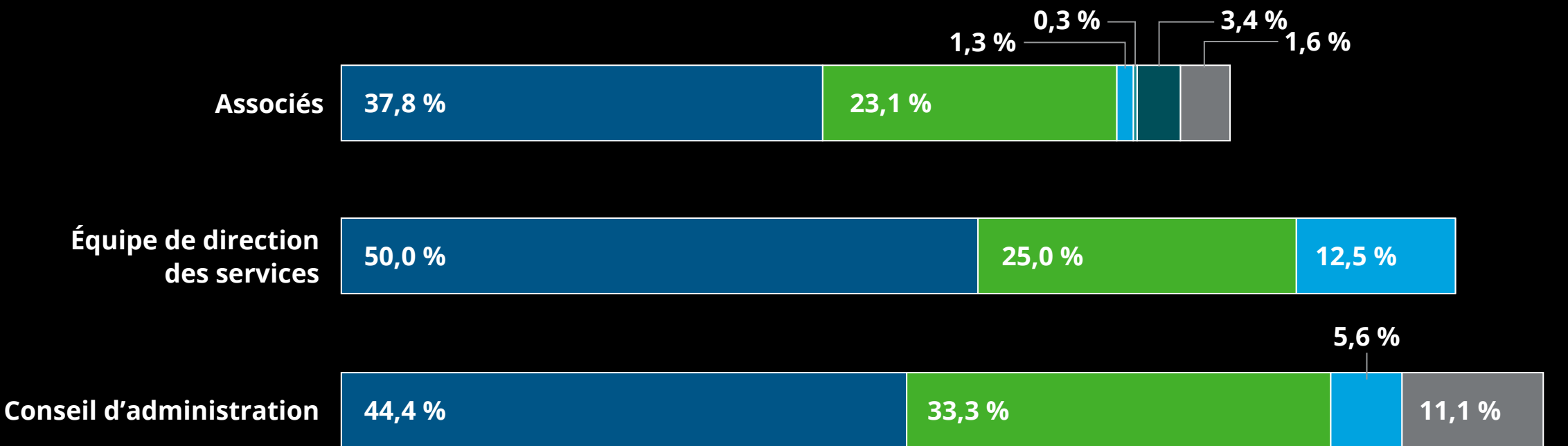
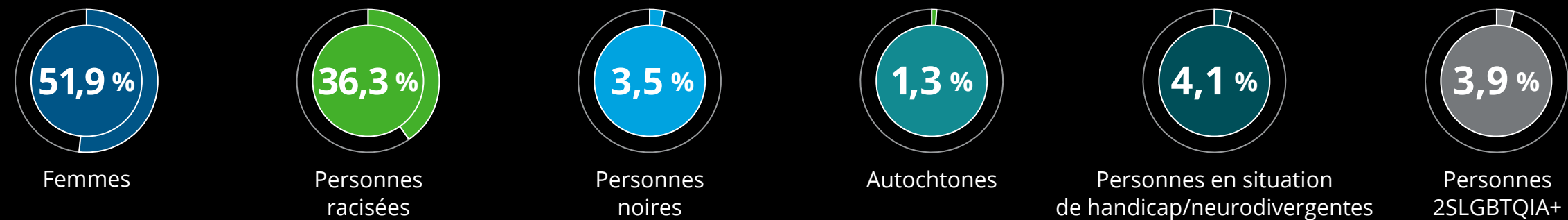
Deloitte s'engage à favoriser et à maintenir un milieu de travail où chacun se sent à sa place et peut s'épanouir.

Notre vision en **matière de diversité, d'équité, d'inclusion et d'accessibilité** (DEIA) est de continuer à évoluer en tant qu'organisation dynamique et inclusive, où la diversité des perspectives de nos gens stimule l'innovation, où l'accessibilité améliore la productivité, et où l'équité favorise une croissance durable. Ce qui se traduit par une influence exceptionnelle auprès des clients et une prospérité partagée. [En savoir plus sur notre vision.](#)

Notre Proposition de valeur pour les talents (PVT) représente ce que nous défendons, ce que nous visons, et ce que nos gens peuvent attendre en retour de leur engagement envers la firme. La PVT est un ancrage pour notre raison d'être et nos valeurs partagées. [Découvrez comment Deloitte donne vie au potentiel.](#)

Répartition actuelle des talents à l'échelle du Cabinet

À l'échelle du Cabinet*



*Inclut R8dius

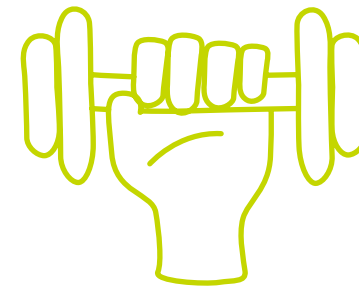


Plan d'action en matière d'accessibilité (PAA)

Notre PAA décrit l'engagement de Deloitte à créer un environnement plus accessible et inclusif pour les personnes en situation de handicap et les personnes neurodivergentes. Depuis le lancement de notre Plan d'action renouvelé en accessibilité, Deloitte a :

- Offert à l'équipe responsable des événements externes une formation spécialisée sur la planification et l'organisation d'événements accessibles, et mis en place un processus de planification accessible, désormais en vigueur.
- Lancé une formation obligatoire et actualisée en accessibilité pour l'ensemble de la firme, complétée par l'ensemble de nos gens.
- Mis sur pied le groupe-ressource NeuroConnect, qui compte maintenant plus de 175 membres et continue de croître, ainsi que le programme pilote de mentorat en neurodiversité.
- Réalisé une augmentation de 238 % d'une année à l'autre des dépenses auprès d'entreprises détenues par des personnes en situation de handicap et neurodivergentes, dépassant notre objectif.
- Créé notre Centre d'excellence en accessibilité numérique sous Deloitte Technologie Canada, où nous investissons dans l'accessibilité de nos actifs et de notre présence numériques.

[Consultez notre Plan d'action renouvelé sur l'accessibilité \(2025\).](#)



Avantages sociaux et bien-être

Nos gens façonnent notre influence. Pour promouvoir une main-d'œuvre en santé et favoriser l'engagement dans nos programmes de santé et de bien-être, nous avons organisé une variété de défis de mise en forme et de bien-être au cours de l'année. De plus, nous avons offert des webinaires réguliers sur le bien-être, couvrant une vaste gamme de sujets, tels que la ménopause et la santé des femmes, le bien-être financier, la pleine conscience, la santé autochtone et la nutrition.

Pour aider davantage nos employés à comprendre et à maximiser leurs avantages, nous avons lancé des pages intranet axées sur les besoins de santé spécifiques de différents groupes d'employés, notamment les femmes, les hommes, les personnes 2SLGBTQIA+, les personnes neurodivergentes, les personnes noires et les Autochtones. Les informations sur nos programmes de santé et de bien-être sont disponibles sur notre [page des avantages sociaux](#).



Apprentissage et développement

Nous donnons à nos gens les moyens de grandir, de s'épanouir et de diriger dans un monde en évolution. Pour l'exercice 2025, nos initiatives d'apprentissage et de développement se sont concentrées sur :

- **Apprentissage en milieu de travail (apprentissage par l'expérience) :**
Nous avons favorisé une approche plus uniforme du développement de nos gens sur le terrain, avec le lancement de notre plateforme d'apprentissage en milieu de travail (18 803 visites), un concours de partage d'histoires à l'échelle du Cabinet et deux expériences pilotes ciblées.
- **Université Deloitte – Nord :**
L'Université Deloitte – Nord a offert 155 programmes à nos professionnels, mobilisant 8 016 apprenants de Deloitte. Soutenue par 875 animateurs, elle favorise la croissance, la collaboration et l'excellence en leadership.
- **Journées de développement et d'innovation :**
Nous avons organisé deux journées à l'échelle du Cabinet et deux journées spécifiques à certaines unités d'affaires, mettant en valeur l'importance de consacrer du temps et de l'espace à l'apprentissage.
- **Compétences humaines durables :**
Deloitte a lancé une nouvelle expérience d'apprentissage axée sur le développement de compétences humaines durables telles que la curiosité, le travail d'équipe connecté et la pensée divergente. Les participants ont fait part que la séance a eu des retombées importantes, les aidant à renforcer des compétences essentielles pour réussir au travail et dans leur vie personnelle.



Programme de bourses Bloom

Dans sa quatrième année, le programme de bourses Bloom vise à éliminer les obstacles systémiques en soutenant les étudiants issus de groupes en quête d'équité. Cette année, nous avons attribué un total de 125 000 \$ en bourses à 14 étudiants noirs, deux étudiants autochtones et neuf étudiants en situation de handicap ou neurodivergents. Les bénéficiaires ont également eu l'occasion d'effectuer un stage dans l'un de nos bureaux canadiens.



One Young World (OYW)

Le [sommet annuel OYW](#) rassemble de jeunes leaders de plus de 190 pays pour aborder des enjeux mondiaux critiques. En septembre 2024, Deloitte Canada a envoyé dix jeunes professionnels comme délégués pour participer à des discussions sur l'action climatique, l'équité en santé et les droits des peuples autochtones. Cette initiative témoigne de l'engagement de Deloitte à donner à nos gens les moyens d'avoir une influence et d'intégrer la raison d'être dans leur travail quotidien auprès de nos clients et communautés.



Programme de reconnaissance Étoiles vertes

Pour l'exercice 2025, notre plateforme Étoiles vertes nous a permis de célébrer nos gens de façon remarquable : plus de 53 000 reconnaissances ont été partagées avec plus de 12 500 collègues pour leurs contributions exceptionnelles. Grâce à ce programme, nous avons remis 2 245 000 \$ en récompenses, mettant en lumière l'influence incroyable que nos membres d'équipe ont chaque jour.

Un total de

125 000 \$

en bourses Bloom a été attribué à :

14 étudiants noirs

2 étudiants autochtones

9 étudiants en situation de handicap ou neurodivergents



SOCIÉTÉ | NOS COMMUNAUTÉS

Nous servons nos communautés à travers notre programme *Impact au quotidien*, qui comprend le bénévolat des employés, les dons en milieu de travail, la collecte de fonds et la prestation de services pro bono à des organismes sans but lucratif partout au Canada.

Nous avons rejoint

121 503

personnes grâce aux programmes WorldClass pour l'exercice 2025, portant notre total à **2 459 164** depuis le lancement, et dépassant ainsi notre engagement de soutenir deux millions de personnes d'ici 2030.

6 984

heures : Temps consacré aux services pro bono (*bénévolat et financement par le Cabinet*)

3 285 167 \$

Valeur totale des efforts pro bono et de bénévolat

13 509

heures : temps consacré par nos gens au service de nos communautés

3 399 972 \$

Montant total donné par nos gens et nos associés retraités au moyen de dons en milieu de travail

6 963 829 \$

Montant total donné par le Cabinet, y compris les dons en nature



Cette année, Deloitte a décerné le Prix du bâtisseur communautaire à

16 membres de notre Cabinet, en reconnaissance de leur service communautaire exemplaire.



Histoires d'influence

En collaboration avec nos communautés, nous faisons progresser la société pour bâtir un Canada où chacun peut s'épanouir : [lisez nos histoires d'influence communautaire.](#)



Dans le cadre de notre engagement à bâtir une société plus inclusive et équitable au Canada, Deloitte reconnaît l'importance de faire progresser la réconciliation et de collaborer avec les peuples autochtones partout au pays.



Notre plus récent rapport, *Élargir les horizons : mise à jour de la cinquième année du Plan d'action pour la réconciliation*, présente les progrès réalisés ainsi que les prochaines étapes en lien avec nos 15 engagements renouvelés lancés en novembre 2024. Ces engagements incluent des initiatives telles que notre groupe Édification des Nations de Deloitte, qui offre des conseils stratégiques, en gouvernance et opérationnels aux nations autochtones, aux gouvernements non autochtones et aux entreprises, afin de favoriser la transformation à grande échelle et la croissance durable des communautés partout au Canada. Le rapport met également en lumière notre engagement envers R8dius, une entreprise de services technologiques, détenue majoritairement par des Autochtones, et soutenue par Deloitte, qui contribue à des changements importants et mesurables.

Élargir les horizons

Rapport de mise à jour de la cinquième année du Plan d'action pour la réconciliation | Octobre 2025

- Copublication des volumes 4 et 5 de la série *Réflexions de jeunes leaders autochtones sur la réconciliation*, menant à 17 entrevues médiatiques et à un engagement accru du public.
- Plus de 10 000 jeunes autochtones rejoints grâce à des commandites, du bénévolat et des services pro bono.
- Dépassement de notre objectif d'approvisionnement : 5,3 % des dépenses auprès d'entreprises autochtones, augmentation du nombre de fournisseurs de 72 % et intégration de huit nouvelles entreprises, pour un total de 90 sur notre portail.
- En octobre 2024, lancement de R8dius avec 80 % d'employés autochtones, dépassant ainsi l'objectif de 33 %.
- Notre équipe Édification des Nations a soutenu plus de 25 Nations et organisations autochtones partout au Canada.

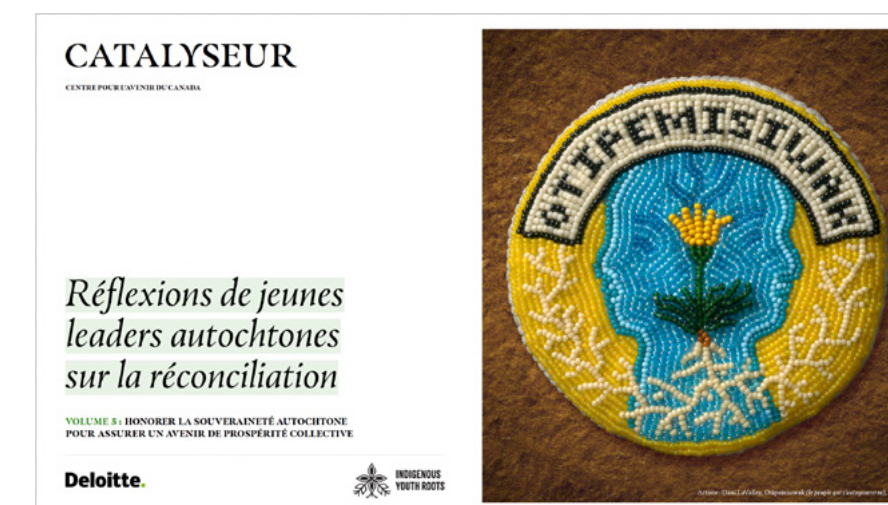
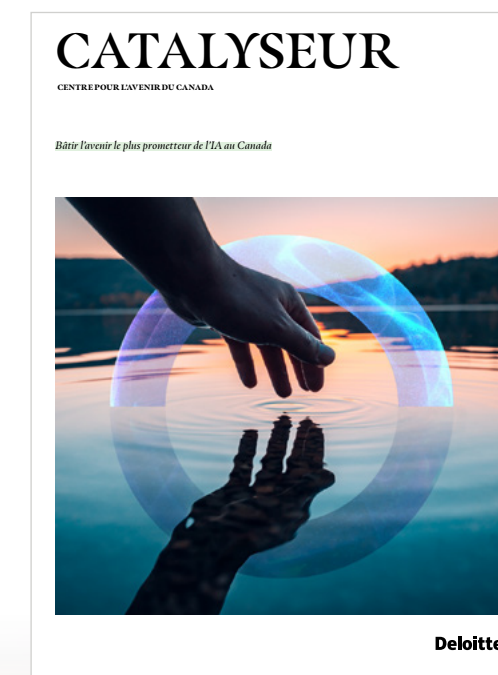
SOCIÉTÉ | NOTRE PAYS

Deloitte vise également à être un acteur de premier plan dans l'actualité nationale par l'entremise de notre [Centre sur l'avenir du Canada](#) (CAC). Sa mission est de contribuer à la croissance économique du pays et à sa compétitivité mondiale. Le CAC réunit une équipe de penseurs et de leaders chevronnés de Deloitte, reconnus comme voix influentes en matière de politiques publiques.

Consultez les plus récents rapports du CAC :

Bâtir l'avenir le plus prometteur de l'IA au Canada

Alors que l'IA passe de l'expérimentation à la mise en œuvre à grande échelle, ce rapport présente un cadre stratégique pour aider les leaders canadiens à saisir cette occasion et réaliser le plein potentiel de l'IA.



Honorer la souveraineté autochtone pour un avenir de prospérité collective

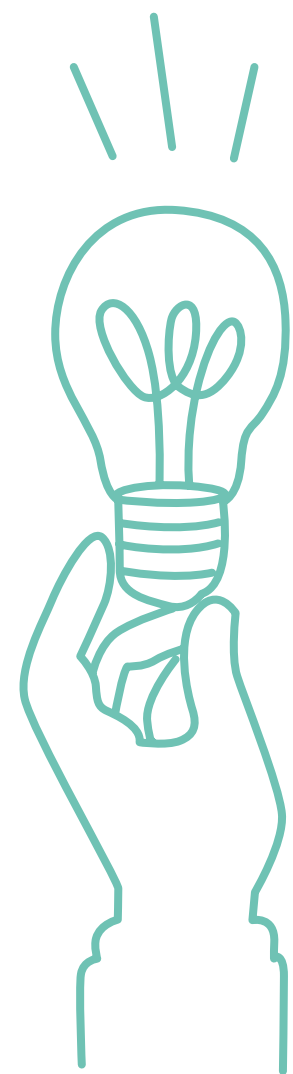
Pour les jeunes autochtones, la véritable réconciliation passe par l'autodétermination et l'autonomie gouvernementale. Pour que cela se réalise, la souveraineté autochtone doit être reconnue, respectée et intégrée dans les politiques et les pratiques partout au Canada.

Réconcilier nos relations afin de préserver la Terre mère pour les générations futures

Les Premières Nations, les Inuits et les Métis ont toujours entretenu un lien profond et réciproque avec la terre, puisant en elle la vie et la sagesse, tout en lui prodiguant soins et protection.

A stylized illustration of two business professionals shaking hands, enclosed within a large green circle. The background is dark with faint, light-colored icons including arrows, a pie chart, and a gear, suggesting a business or technology theme.

GOVERNANCE



Chez Deloitte, une gouvernance solide est la base de la qualité et de la confiance, avec nos clients, nos gens et les communautés que nous servons. Nous respectons des normes rigoureuses en gestion des risques, conformité, protection des données et éthique, soutenues par des politiques claires et une culture de responsabilisation.

Nos professionnels suivent une formation continue, des vérifications et des déclarations de conflits d'intérêts afin de garantir que l'intégrité et la confidentialité demeurent primordiales.

Pour en savoir plus sur notre approche de la gouvernance, consultez notre [page Gouvernance](#), et explorez notre plus récent [Rapport sur la transparence](#) pour obtenir des détails sur notre structure juridique, notre cadre de gouvernance, nos engagements en matière d'éthique et d'indépendance, ainsi que notre système de gestion de la qualité.





Avis de non-responsabilité

La présente publication ne contient que des renseignements généraux, et Deloitte n'y fournit aucun conseil ou service professionnel dans les domaines de la comptabilité, des affaires, des finances, du placement, du droit ou de la fiscalité, ni aucun autre type de service ou conseil. Elle ne remplace donc pas les services ou conseils professionnels et ne devrait pas être utilisée pour prendre des décisions ou des mesures susceptibles d'avoir une incidence sur votre entreprise. Avant de prendre de telles décisions ou mesures, vous devriez consulter un conseiller professionnel compétent. Deloitte n'est aucunement responsable de toute perte que subirait une personne parce qu'elle se serait fiée à la présente publication.

À propos de Deloitte Canada

Chez Deloitte, notre raison d'être est d'avoir une influence marquante. Nous existons pour inspirer et aider nos gens, nos organisations, nos collectivités et nos pays à prospérer en créant un avenir meilleur. Notre travail soutient une société prospère où les gens peuvent s'épanouir et saisir des occasions. Il renforce la confiance des consommateurs et des entreprises, aide les organisations à trouver des moyens créatifs de déployer des capitaux, habilite des institutions sociales et économiques justes, fiables et efficaces, et permet à nos amis, à nos familles et à nos collectivités de profiter de la qualité de vie qui accompagne un avenir durable. Étant le plus grand cabinet de services professionnels détenu et exploité à 100 % par des Canadiens dans notre pays, nous sommes fiers de travailler aux côtés de nos clients pour avoir une influence positive sur tous les Canadiens.

Deloitte offre des services de premier plan dans les domaines de la consultation, de la fiscalité et des services juridiques, des conseils financiers, de l'audit et de la certification ainsi que des conseils en gestion des risques à près de 90 % des sociétés du palmarès Fortune Global 500MD et à des milliers de sociétés fermées. Nous réunissons des compétences, des perspectives et des services de classe mondiale pour aborder les enjeux d'affaires les plus complexes de nos clients.

Deloitte S.E.N.C.R.L./s.r.l., société à responsabilité limitée constituée en vertu des lois de l'Ontario, est le cabinet membre canadien de Deloitte Touche Tohmatsu Limited. Deloitte désigne une ou plusieurs entités parmi Deloitte Touche Tohmatsu Limited, société fermée à responsabilité limitée par garanties du Royaume-Uni, ainsi que son réseau de cabinets membres dont chacun constitue une entité juridique distincte et indépendante. Pour obtenir une description détaillée de la structure juridique de Deloitte S.E.N.C.R.L./s.r.l. et de ses filiales, veuillez consulter www.deloitte.com/ca/apropos.

Pour en apprendre plus sur Deloitte Canada, veuillez nous suivre sur [LinkedIn](#), [X](#), [Instagram](#) ou [Facebook](#).

© 2025 Deloitte S.E.N.C.R.L./s.r.l. et ses sociétés affiliées.

Conçu et produit par l'Agence | Deloitte Canada. 25-12398650