

Van Zorg- naar *Gezondheids-* verzekeraar

December 2024



***HOE ZOU DE WERELD ERUITZIEN ALS
WE INVESTEREN IN FACTOREN DIE
ONZE GEZONDHEID HET MEEST
BEVORDEREN?***

En welke rol dient de **zorgverzekeraar** aan te nemen om dit te faciliteren?

Onze gezondheid is afhankelijk van veel meer dan alleen zorg

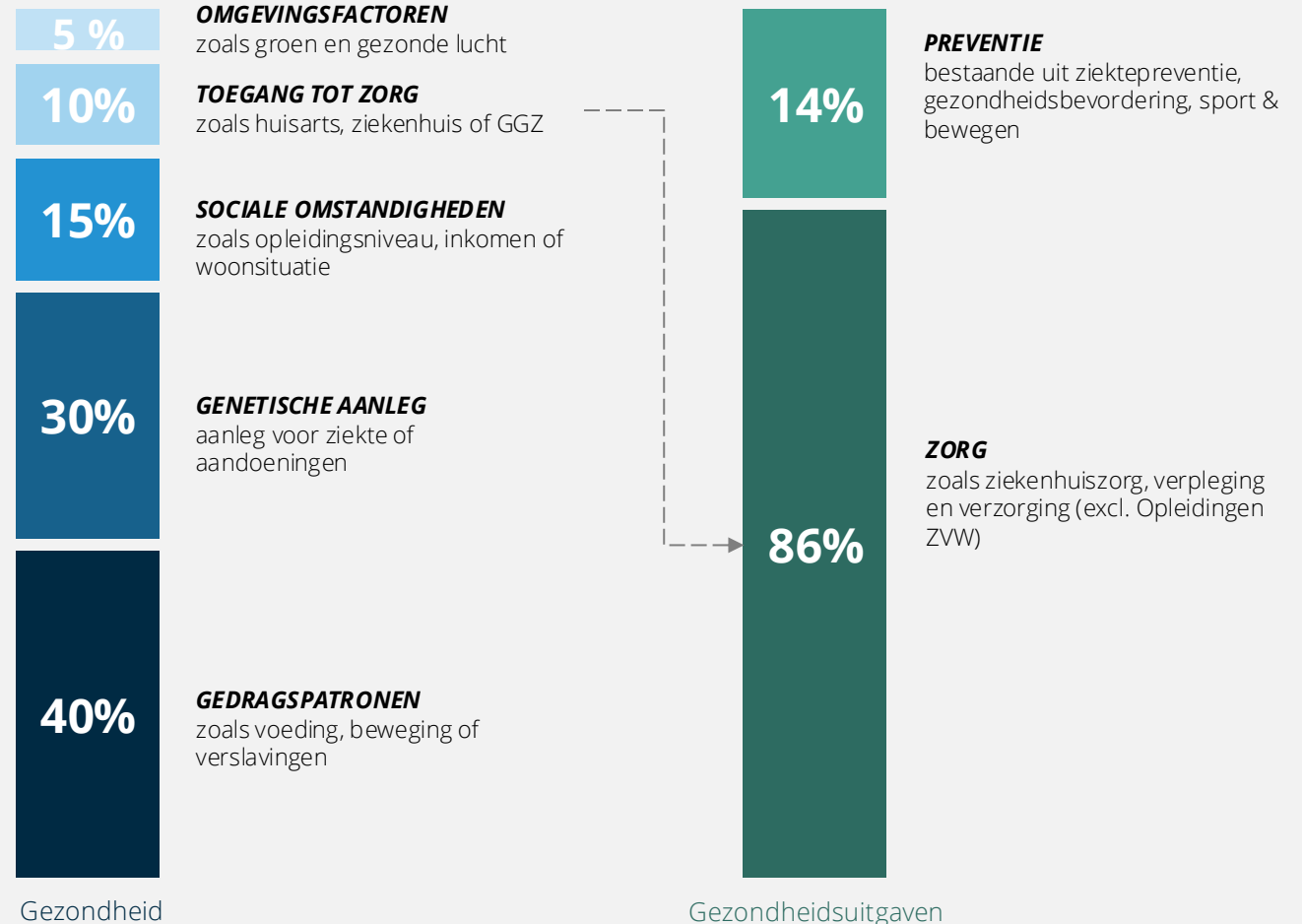
Onze gezondheid is afhankelijk van veel meer dan enkel toegang tot zorg¹. Factoren als gedrag, omgeving en sociale omstandigheden spelen een nog veel grotere rol in de gezondheid van burgers en zijn dus van cruciaal belang voor een gezond Nederland.

Tegelijkertijd wordt maar een fractie van de Nederlandse zorguitgaven besteed aan preventie².

We geven 86% van het (zorg)geld uit aan iets dat maar voor 10% impact heeft op onze gezondheid.

Binnen de zorguitgaven wordt meer dan 55% besteed aan de leeftijdsgroep >70 jaar³.

(!) Er wordt door de overheid ook op andere manieren geld besteed aan omgeving en sociale omstandigheden, voor dit stuk leggen we de focus op het zorgperspectief.



Voor een succesvolle beweging van zorg naar gezondheid, moeten zorgverzekeraars ook transformeren

De rol en invloed van de zorgverzekeraar kan van cruciale waarde zijn voor het beter investeren van geld dat bedoeld is voor de algehele gezondheid van Nederlandse inwoners. Meer investeren in een gezonde- en gezondheidsvaardige maatschappij betekent inzetten op ecosysteem samenwerkingen, vergroten van gezondheidsvaardigheden en werken aan een gezonde leefomgeving. Dit verlaagt vervolgens de druk op de zorgsector en verhoogt de algemene gezondheid van de Nederlandse bevolking en daarmee dalen de kosten van de zorg voor Nederland.

Wat nodig is¹:



Ecosysteempartner zijn om gezond gedrag te stimuleren

Gezondheid van inwoners moet een gezamenlijke verantwoordelijkheid worden van alle organisaties en sectoren, want iedereen heeft baat bij gezonde inwoners. Zorgverzekeraars kunnen een verbindende schakel zijn voor ecosysteem samenwerkingen.



Gezondheidsvaardigheden van burgers in Nederland vergroten

Hierdoor zijn burgers beter in staat om bij te dragen aan hun eigen gezondheid en met hun eigen ziekte om te gaan waardoor ze minder frequent en voor een kortere periode zorg nodig hebben.



Een gezonde fysieke leefomgeving creëren

Dit draagt bij aan een betere algehele gezondheid van een gemeenschap, kan helpen gezondheidsverschillen te verminderen en bevordert duurzame praktijken, zoals actieve transportmiddelen.

¹In dit Point of View kijken we gericht naar elementen buiten de zorgverlening om, en richten we ons niet op veranderingen binnen de kaders van zorgverlening.

Verzekeraars dienen een rol te spelen in de transformatie van zorg naar gezondheid



DE ZORGVERZEKERAAR

De zorgverzekeraar speelt een centrale rol in de zorgtransitie door het financieren en coördineren van zorgdiensten. De focus ligt op het **reactief verbeteren van zorguitkomsten** en het beheersen van kosten door innovatie aan te moedigen, preventieve zorg te ondersteunen, en samenwerking tussen verschillende zorgverleners te faciliteren. Daarnaast richt de zorgverzekeraar zich op het bevorderen van digitalisering en regionale zorg-samenwerkingen.

De focus ligt op het **verbeteren van de toegang tot zorg**, het ondersteunen van **digitale gezondheidstechnologieën**, het bieden van **financiële prikkels voor gezonde levensstijlkeuzes**, en het **samenwerken met gezondheidszorgaanbieders** om een geïntegreerde, **patiëntgerichte** zorgervaring te bieden.



DE GEZONDHEIDSVERZEKERAAR

De gezondheidsverzekeraar speelt een cruciale rol in het **proactief stimuleren van een gezonde¹ samenleving**, naast het aanbieden van dekking voor medische kosten. Hiervoor hervormt de verzekeraar financieringsmodellen naar uitkomst-gebaseerde systemen. Daarnaast richt de gezondheidsverzekeraar zich op het beïnvloeden van beleid om gezondheid te bevorderen, samen te werken met verschillende stakeholders **over de grenzen van het zorgsysteem heen**, en het implementeren van innovatieve welzijnsinitiatieven.

De focus ligt op een **integrale benadering van de volksgezondheid**, waarbij de gezondheidsverzekeraar streeft naar het **verbeteren van de algehele gezondheid en het welzijn van de gemeenschap** middels gezondheidsinitiatieven, en **beïnvloeding van beleid** op het gebied van bijvoorbeeld leefomgeving en voeding.

¹uitgaande van de definitie "het vermogen om je aan te passen en je eigen regie te voeren, in het licht van de sociale, fysieke en emotionele uitdagingen van het leven" zoals omschreven bij Hubert et al (2011) "<https://www.bmj.com/content/343/bmj.d4163>



Verzekeraar als verbindende schakel om gezond gedrag te stimuleren

Gezondheid in Nederland moet een gezamenlijke verantwoordelijkheid worden van alle organisaties en sectoren, niet alleen van de zorgsector en individu. Zorgverzekeraars dienen te fungeren als verbindende schakel en de regie te nemen door initiatieven te financieren van commerciële en publieke organisaties die gezond gedrag stimuleren. Een deel van het zorgbudget hieraan besteden kan leiden tot lagere zorgkosten, hogere levenskwaliteit en een gezondere samenleving.



¹ <https://www.zn.nl/dossier/eerstelijnszorg/proces-beoordeling-gli-programma/> ² <https://www.loketgezondleven.nl/gezondheidsthema/overgewicht/gecombineerde-leefstijlinterventie> ³ <https://www.menzis.nl/over-menzis/publicaties/zorg-zorgverzekering/2019/06/27/achterhoeks-beweg-en-sportakkoord-houdt-regio-vital>, ⁴ <https://www.fiercehealthcare.com/health-tech/northwell-health-teams-instacart-scale-food-health-programs>, ⁵ <https://research.rug.nl/en/publications/the-role-of-fast-food-outlet-exposure-in-body-mass-index>



JOGG: Een integrale aanpak om jongeren op gezond gewicht te krijgen met meetbaar succes

JOGG is een landelijk programma in Nederland dat zich richt op het bevorderen van gezond gewicht bij jongeren door een gezonde leefstijl te stimuleren in samenwerking met gemeenten, scholen, sportverenigingen, bedrijven en gezondheidsorganisaties. Dit integrale initiatief heeft geleid tot significante verbeteringen in het eet- en beweggedrag van jongeren.

JOGG werkt samen met lokale overheden om waterdrinkcampagnes en gezonde schoolkantines te promoten terwijl sportverenigingen jongeren aanmoedigen om actief te zijn door diverse sportactiviteiten te organiseren. Bedrijven dragen bij door gezonde producten aan te bieden en te sponsoren, en gezondheidsorganisaties geven voorlichting over voeding en beweging. Het programma zorgt voor een daling van het aantal kinderen met overgewicht. In buurten waar de JOGG-aanpak al vier jaar bestaat, ligt het gemeten percentage kinderen en jongeren met overgewicht 9 procent lager dan in buurten zonder deze aanpak.¹ Met name in achterstandswijken blijkt de JOGG-aanpak succesvol². Dit geïntegreerde programma toont aan dat een gezamenlijke inspanning van meerdere instanties effectief is in het bevorderen van een gezonde leefstijl bij jongeren.

WAARDE VOOR BETROKKENEN:



ZORGSTEEEM EN ZORGVERZEKERAAR

Preventieve initiatieven verlagen de **druk op het zorgsteeem** door minder medische behandelingen en ziekenhuisopnames te vereisen. Voor zorgverzekeraars betekent investeren in preventieve programma's een **directe kostenbesparing** op de lange termijn. Dit leidt tot **efficiëntere zorg** en lagere zorgkosten, waardoor middelen beter benut kunnen worden.



INDIVIDU

Lager risico op overgewicht en gerelateerde aandoeningen zoals diabetes en hartziekten. Dit verbetert hun **kwaliteit van leven** en langdurige gezondheid.



MAATSCHAPPIJ

Een gezondere bevolking betekent **minder ziekteverzuim** en hogere productiviteit. Dit draagt bij aan een sterker, **veerkrachtiger** samenleving met betere vooruitzichten voor toekomstige generaties.

¹<https://www.rivm.nl/nieuws/daling-overgewicht-in-jogg-buurten#:~:text=De%20stichting%20helpt%20gemeenten%2C%20bedrijven,%20buurtbewoners%2C%20ouders%20en%20kinderen.>

²Kobes, Kretschmer & Timmerman; Rijksuniversiteit Groningen (2021), 'Prevalence of overweight among Dutch primary school children living in JOGG and non-JOGG areas



Verzekeraar als drijfkracht voor gezondheidsvaardigheden van verzekerden

Systematische aandacht voor het verbeteren van gezondheidsvaardigheden in Nederland ontbreekt, terwijl er een significant verband is met een verslechterde gezondheid en vergrote zorgvraag. Zorgverzekeraars kunnen de algemene gezondheid van verzekerden stimuleren door hen zelf in staat te stellen om zo goed mogelijk beslissingen maken m.b.t. hun gezondheid.

Gezondheidsvaardigheden (*Health Literacy*) zijn de vaardigheden van iemand om informatie over hun gezondheid te vinden, te begrijpen, te beoordelen en te gebruiken bij het nemen van aan gezondheid gerelateerde beslissingen. Die vaardigheden zijn essentieel om een actieve rol te kunnen nemen ten aanzien van je eigen gezondheid en zorg



¹<https://www.vgz.nl/zorgverzekering/gemeenten/Rotterdam>, ²<https://www.vgz.nl/gezond-leven/mijn-leefstijlcoach/vgzetje-eten>, ³Pointer (KRO NRCV) via www.ouderseonderwijs.nl



CASE: GEZONDHEIDSVAAARDIGHEDEN VERGROOTTEN

In gesprek met een digital human voor mensen met een laag Nederlands taal- en leesniveau

Een manier om een inclusiever zorgstelsel te creëren, is door de communicatie over medische zaken toegankelijker te maken voor mensen met beperkte gezondheidsvaardigheden, zoals laaggeletterden of mensen die de Nederlandse taal niet goed beheersen. Een digital human kan hierbij een uitkomst bieden.

Een AI-gestuurde digitale assistent kan medische informatie eenvoudig en begrijpelijk communiceren door gebruik te maken van heldere taal en visuele hulpmiddelen, waardoor laaggeletterden en slecht Nederlands sprekende patiënten beter worden geïnformeerd. Ook kan de patiënt op elk moment opnieuw de informatie uitgelegd krijgen en extra vragen stellen, wat onzekerheden uit de wegneemt. Deloitte heeft bijvoorbeeld voor het Ottawa Hospital in Canada een [digital human](#) gemaakt die de opvolging na een operatie doet, er wordt gecheckt of alle vervolgspraken en zelfzorg gedaan wordt en de patiënt kan vragen stellen die hij nog heeft.



WAARDE VOOR BETROKKENEN:



ZORGSYSTEEM EN ZORGVERZEKERAAR

Toegankelijke medische informatie vermindert miscommunicaties en fouten, wat leidt tot **efficiëntere zorgprocessen** en **minder herhaalbezoeken**, waardoor de druk op het zorgstelsel afneemt. Zorgverzekeraars kunnen kosten besparen door **een vermindering in medische fouten** en herhaalbezoeken. Daarnaast dragen ze bij aan een **inclusiever zorgstelsel**.



INDIVIDU

Een AI-gestuurde digitale assistent maakt medische informatie begrijpelijk voor laaggeletterden en slecht Nederlands sprekende patiënten, waardoor zij **beter geïnformeerd** zijn en **zich zekerder** voelen over hun zorg en gezondheid.



MAATSCHAPPIJ

Een inclusieve aanpak van medische communicatie bevordert **gelijke kansen** op goede gezondheidsuitkomsten en draagt bij aan een beter geïnformeerde en **gezondere bevolking**.



Verzekeraar zet zichzelf in voor een schoon milieu en een gezonde fysieke leefomgeving

Een schoon milieu is bepalend voor iemands gezondheid, gemiddeld wordt nu 4% van de ziektelast in Nederland direct veroorzaakt door slechte milieufactoren. In de grote steden en bij kwetsbare groepen zoals ouderen, kinderen en chronisch zieken is dit effect nog grøter terwijl deze groep ook voor de meeste druk op het zorgstelsel zorgt.¹ Daarnaast kan de leefomgeving bewoners stimuleren tot een gezonde leefstijl met genoeg beweging. Ook speelt de leefomgeving een rol bij het bevorderen van sociale contact en ontspanning wat de mentale gezondheid van mensen beïnvloed.²



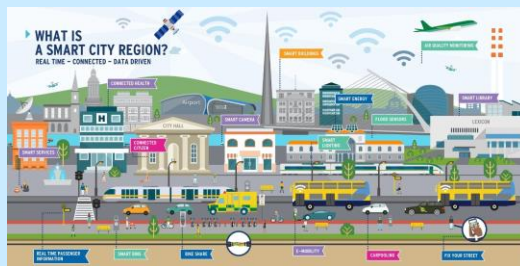
¹<https://www.ctvnews.ca/health/nature-therapy-program-offered-as-new-medical-prescription-to-canadians-1.5358112>, ²<https://www.kpihp.org/integrated-care-stories/integrated-care-stories-environmental-stewardship/>
³<https://www.peopleshealthtrust.org.uk/funding/health-justice-fund/homes-for-health>



Smart Dublin: Verbetering van de Volksgezondheid door Real-Time Luchtkwaliteitsmonitoring

Het Smart Dublin-initiatief maakt gebruik van real-time milieugegevens om de luchtkwaliteit en de volksgezondheid in de stad te verbeteren. Door een netwerk van sensoren in te zetten en de gemeenschap te betrekken, pakt Dublin luchtvervuiling aan en bevordert het duurzame stedelijke leefomstandigheden.

Het luchtkwaliteitsmonitorsysteem van Dublin verzamelt real-time gegevens over vervuilende stoffen zoals NO2 en PM2.5 via een netwerk van sensoren. Deze gegevens worden geanalyseerd en gevisualiseerd om vervuiling hotspots en -trends te identificeren. Een mobiele app biedt burgers real-time luchtkwaliteitsupdates en waarschuwingen. Beleidsmakers gebruiken deze informatie om verkeersbeheer en de ontwikkeling van groene ruimtes te implementeren. Gemeenschapsprogramma's vergroten het bewustzijn en betrekken bewoners bij het verzamelen van gegevens. Het initiatief heeft geleid tot een vermindering van ademhalings- en hart- en vaatziekten, wat de impact van data gestuurde beleidsmaatregelen op de volksgezondheid aantoont.



WAARDE VOOR BETROKKENEN:



ZORGSTEEEM EN ZORGVERZEKERAAR

Door luchtvervuiling hotspots te identificeren en aangepaste beleidsmaatregelen te implementeren, **dalen ziekenhuisopnames en behandelingen** voor door luchtvervuiling veroorzaakte ziekten, wat het **zorgsteeem ontlast**. Investerings in luchtkwaliteitsmonitoring **verlagen zorgkosten** door minder gezondheidsproblemen door luchtvervuiling.



INDIVIDU

Real-time luchtkwaliteitsmonitoring biedt bewoners actuele informatie, waardoor ze hun blootstelling aan schadelijke stoffen kunnen minimaliseren en hun **gezondheid beter kunnen beschermen**.



MAATSCHAPPIJ

Verbeterde luchtkwaliteit draagt bij aan **duurzamere stedelijke leefomstandigheden** en een gezondere bevolking, terwijl gemeenschapsbetrokkenheid het milieubewustzijn vergroot.

Er zijn genoeg redenen
om het niet te doen,
maar soms heb je **aan
één reden genoeg om
het wél te doen...**

Traditionele risicoverevening

bepert de mogelijkheid om de voordelen van gezondheidsverbeteringen effectief te koppelen aan de gemaakte kosten

Risico aversie

belemmert de mogelijkheid om innovatieve oplossingen te omarmen en te testen, aangezien de verwachting vaak is dat elke investering direct succesvol moet zijn

Vaste doorlooptijd van contracten

vormt een barrière om investeringen die op relatief korte termijn nodig zijn af te wegen tegen langere termijn baten van een gezondere populatie

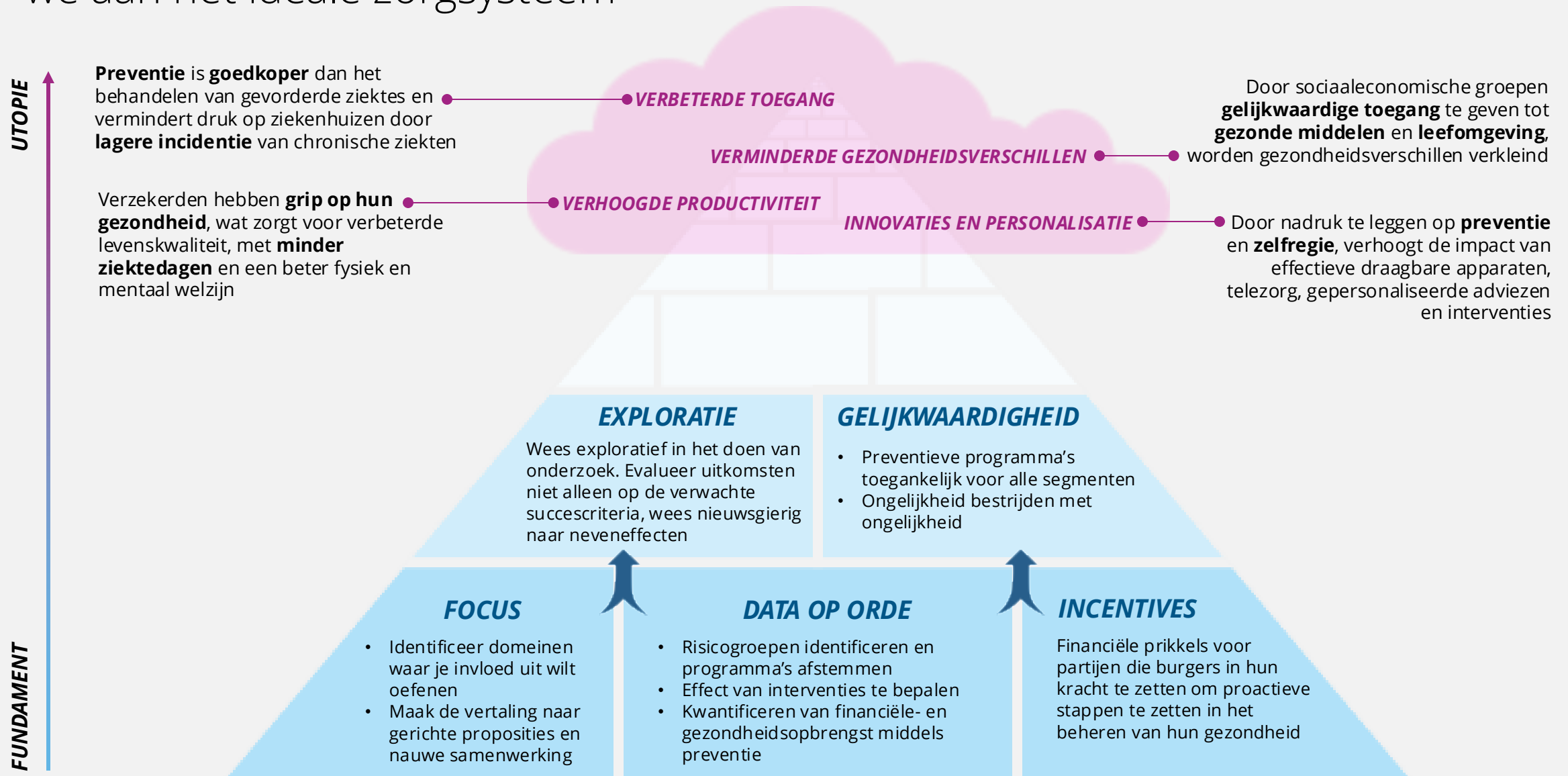
Ongezonde gewoontes van Nederlanders

zijn moeilijk te doorbreken en vereisen aanzienlijke inspanning en motivatie om te veranderen

Financiële prikkels

in het huidige zorgsysteem moedigen het leveren van zorg aan

Borg nu een solide fundament waarmee de basis wordt gelegd en bouwen we aan het ideale zorgsysteem



HET TEAM



Daan van Eijck

Partner Health Insurance
Marketing & Commerce
dvaneijck@deloitte.nl



Marieke Commandeur

Director Health
Health Strategy & Innovation
mcommandeur@deloitte.nl



Carolien Dikkers

Senior Manager Health Insurance
Digital Transformation
cdikkers@deloitte.nl



Tommaso Sarri

Senior Manager Healthcare
Strategy & Design
tsarri@deloitte.nl



Mirte van de Louw

Manager Healthcare
Digital Transformation
mvandelouw@deloitte.nl



Demi Jansen

Consultant Healthcare
Strategy & Design
demjansen@deloitte.nl

