



## Piano Spostamento Casa-Lavoro (PSCL)

Sede di Treviso

# Tabella dei contenuti

## **Introduzione**

Il Network di Deloitte Italia ..... 3

Normativa vigente e PSCL ..... 4

## **Parte informativa e di analisi**

Analisi delle condizioni strutturali aziendali ..... 6

Analisi dell'offerta del Trasporto Pubblico ..... 8

Analisi degli spostamenti casa lavoro – Questionario ..... 9

## **Parte Progettuale**

Le iniziative di Deloitte ad oggi ..... 17

## **Progettazione delle misure e programma di implementazione**

Misure e programma di implementazione ..... 21

## **Benefici conseguibili**

Benefici individuati ..... 23

## **Programma di monitoraggio**

Metodologia di monitoraggio ..... 25

Azioni correttive ..... 25



# Introduzione

## Il Network di Deloitte Italia

Deloitte opera in Italia dal 1923 e oggi rappresenta un punto di riferimento per le imprese nell'ambito dei servizi professionali, garantendo un'offerta di servizi con standard di elevata qualità e combinando la propria identità ed expertise internazionale con una profonda conoscenza del contesto locale e nazionale. Grazie alla collaborazione e alle prestazioni rese in favore di una grande varietà di aziende, differenti dal punto di vista della dimensione e del settore, il Network di Deloitte Italia conta al 31 maggio 2023 una forza lavoro di 12.670 persone, registrando un fatturato di oltre 1 miliardo di euro e una presenza capillare sul territorio nazionale in 23 città.

L'Organizzazione fornisce servizi di consulenza strategica, fiscale, finanziaria, tecnologica e altri servizi professionali a un'ampia varietà di clienti, tra cui aziende multinazionali, imprese locali, organizzazioni non profit e istituzioni pubbliche. La reputazione e l'esperienza di Deloitte nel campo della consulenza aziendale e dei servizi professionali le conferiscono una posizione di rilievo nell'industria e la rendono una scelta comune per le aziende che cercano assistenza per affrontare al meglio le loro sfide ed opportunità.

## La popolazione aziendale

Totale forza lavoro		
Genere	Uomo	Donna
Totale	7.340	5.330

Totale forza lavoro			
Età	<30	30-50	>50
Totale	6.881	5.076	713

## Deloitte Italia a Treviso

Tra le sedi attraverso cui Deloitte Italia offre i propri servizi professionali, una è ubicata nel territorio del Comune di Treviso. Questa è oggetto del seguente Piano di Spostamento Casa-Lavoro (PSCL), redatto da Deloitte Italia in linea con la propria strategia di sostenibilità interna e nel rispetto delle normative italiane vigenti. Questa redazione si inserisce all'interno di un contesto più ampio di iniziative sviluppate dall'Organizzazione per promuovere la mobilità sostenibile e ridurre gli impatti ambientali, climatici e psico-fisici.



## Normativa vigente e PSCL

In Italia, il contesto normativo relativo al concetto di mobilità sostenibile, alla figura del/della Mobility Manager e ai Piani di Spostamento Casa-Lavoro (PSCL) è stato oggetto di regolamentazione nel corso del tempo, acquisendo una crescente rilevanza negli ultimi anni.

La regolamentazione prende avvio con il decreto dell'ex Ministero dell'Ambiente del 27 marzo 1998 "Mobilità sostenibile nelle aree urbane" (Decreto Ronchi), che dispone che tutte le aziende e gli Enti Pubblici con oltre 300 dipendenti per unità locale, o complessivamente oltre 800 distribuiti su più unità locali, adottino un Piano di Spostamento Casa-Lavoro (PSCL) e nominino un/una responsabile della mobilità aziendale definito/a Mobility Manager aziendale.

A partire dal 2020 e in risposta alle necessità dettate dal contenimento della pandemia da Covid-19 in tema di rilancio dell'economia, sono stati emanati diversi decreti finalizzati ad imprimere una forte accelerazione al cambiamento verso un sistema di mobilità sostenibile. Il decreto-legge 19 maggio 2020, n. 34 (c.d. "Decreto Rilancio" "Misure per incentivare la mobilità sostenibile"), convertito con modificazioni dalla legge 17 luglio 2020, n.77, prevede, all'art. 229 comma 4, l'obbligatorietà della predisposizione di un Piano di Spostamento Casa-Lavoro (PSCL) del personale dipendente entro il 31 dicembre

di ogni anno. Il decreto prevede inoltre la nomina del/della responsabile della mobilità aziendale, il/la Mobility Manager, da parte delle imprese (e le pubbliche amministrazioni di cui all'articolo 1, comma 2, del decreto legislativo 30 marzo 2001, n. 165) "con singole unità locali con più di 100 dipendenti ubicate in un capoluogo di Regione, in una Città metropolitana, in un capoluogo di Provincia ovvero in un Comune con popolazione superiore a 50.000 abitanti."

In sintesi, il Piano di Spostamento Casa-Lavoro (PSCL) ha come principali obiettivi promuovere la mobilità sostenibile riducendo l'utilizzo dell'auto privata, migliorare la qualità dell'ambiente urbano, incrementare l'efficienza dei trasporti, ridurre i costi aziendali e individuali, incentivare uno stile di vita più attivo, migliorare la sicurezza stradale. Ciò deve tener conto dei vantaggi per i/le dipendenti coinvolti in termini di tempi di spostamento, costi di trasporto e comfort di trasporto, per l'impresa o la Pubblica Amministrazione che lo adotta in termini economici e di produttività e per la collettività, in termini ambientali, sociali ed economici.



# Parte informativa e di analisi

## Analisi delle condizioni strutturali aziendali

### Localizzazione della sede

La sede di Deloitte Italia oggetto della successiva analisi sorge presso il territorio del Comune di Treviso ed è ubicata presso il seguente indirizzo:

- **Viale Fratelli Bandiera 3**, 31100, Treviso, di seguito Treviso

### Forza Lavoro

La seguente tabella indica la tipologia di occupazione delle persone che lavorano nella sede di Treviso.

Sede	Full Time	Part Time	Totale forza lavoro
Treviso	147	5	152

### Orario di lavoro

La seguente tabella indica l'orario di apertura e chiusura della sede.

Sede	Orario di apertura (lunedì - venerdì)	Orario di chiusura (lunedì - venerdì)
Treviso	09:00	18:00

L'analisi delle condizioni strutturali in cui operano le sedi appartenenti al Network di Deloitte Italia è stata condotta secondo una metodologia che ha preso in considerazione le "Linee guida per la redazione e l'implementazione dei Piani di Spostamento Casa-Lavoro (PSCL)" emanate con il Decreto Interdirezionale n.209 del 4 agosto 2021.

Le informazioni raccolte riguardano:

- Localizzazione della sede
- Forza Lavoro
- Orario di lavoro
- Risorse, servizi e dotazioni aziendali

## Risorse, servizi e dotazioni aziendali

<b>Risorse per la gestione della mobilità del personale</b>	
Budget annuale dedicato	<i>Da definire</i>
Risorse umane dedicate	Diversi team e diverse funzioni interne di Deloitte Italia sono impegnati nella gestione della mobilità del personale
<b>Servizi di trasporto per il personale</b>	
Navetta aziendale	No
Auto aziendali	Alle persone del Network eligible di auto, vengono fornite delle auto in leasing per uso promiscuo
Motocicli /biciclette/monopattini aziendali	No
Car sharing aziendale	No
Piattaforma di car pooling aziendale	No
<b>Incentivi per la mobilità per il personale</b>	
Incentivi per l'acquisto di abbonamenti al Trasporto Pubblico	Sì
Incentivi per l'acquisto di servizi di sharing mobility	Sì
Incentivi all'uso della bicicletta	No
Spogliatoi con presenza di docce	No
Mensa aziendale	No
Strumenti di comunicazione aziendale	Sì

## Aree di sosta riservate al personale

<b>Aree di sosta riservate al personale</b>	
Numero posti auto	5
Numero posti auto elettriche (con possibilità di ricarica)	0
Numero posti motocicli	0
Numero posti biciclette	0
Zona deposito monopattini	Assente



## Analisi dell'offerta del Trasporto Pubblico

L'analisi dell'offerta di trasporto in cui operano le sedi appartenenti al Network di Deloitte Italia è stata condotta secondo una metodologia che ha preso in considerazione le "Linee guida per la redazione e l'implementazione dei Piani di Spostamento Casa-Lavoro (PSCL)" emanate con il Decreto Interdirettoriale n.209 del 4 agosto 2021. In particolare, sono state prese in considerazione le condizioni strutturali nei pressi delle sedi aziendali e con una distanza massima da esse pari a 500 metri.



- Nodi di interscambio
- Stazioni ferroviarie
- Stazioni metro
- Fermate autobus/filobus/tram
- Zona servita da car sharing
- Zona servita da scooter sharing
- Zona servita da bike sharing
- Zona servita da monopattini in sharing
- Piste ciclabili/ciclopeditoni
- Aree di sosta
- Area pedonale/ZTL

## Mobilità condivisa

Per quanto concerne i servizi di sharing mobility, il Comune di Treviso mette a disposizione dei propri cittadini e delle proprie cittadine un'ampia gamma di mezzi di spostamento, sia pubblici che gestiti da operatori privati. Le due tipologie esistenti per usufruire di tali veicoli sono il sistema station based, in cui il noleggio inizia e termina presso postazioni fisse, e il free floating, che consente di noleggiare un mezzo da qualsiasi punto all'interno dell'area di copertura e restituirla in qualsiasi altro punto sempre all'interno della stessa area della città. I servizi di sharing mobility includono opzioni basate su biciclette e monopattini. Nello specifico:

- **Bike sharing:** TVBike
- **Monopattini:** Wawe Mobility

## Sistema di sosta

In merito al sistema di parcheggio presente nel Comune di Treviso, sono presenti zone di sosta contrassegnate dalle strisce blu, le quali richiedono il pagamento di una tariffa oraria, variabile in base alla zona considerata (A1, A2 o B). La sosta è a pagamento nei giorni feriali (dal lunedì al sabato), dalle ore 8.00 alle 13.00 e dalle ore 15.00 alle ore 20.00.

Le persone residenti/domiciliate in centro storico che non dispongono nessun titolo di garage o posto auto entro le mura cittadine di Treviso, possono richiedere un abbonamento pari a 28 euro al mese che consente loro la sosta senza limiti di tempo sugli stalli riservati ai residenti e sulla maggior parte degli stalli a pagamento del centro storico.

## Accesso alla sede di Treviso

La sede di Deloitte Italia situata in Viale Fratelli Bandiera al civico 3 è ubicata nella parte sud-est della città.

Complessivamente, il Comune di Treviso dispone di una rete ciclabile che ammonta a circa 70 chilometri, di cui 31 km costituiti da percorsi ciclopedonali. Il Comune di Treviso sta continuando l'ampliamento della propria rete di piste ciclabili e ciclopedonali, promuovendo, al contempo, iniziative volte ad incentivare la mobilità su ruote.

Nelle vicinanze della sede sono presenti varie colonnine di ricarica elettrica. Nello specifico queste sono situate in:

- Piazza Borsa
- Piazza Vittoria
- Piazza Pio X
- Viale Cesare Battisti 5

Infine, si segnala che la zona non è oggetto di ZTL.

La sede è raggiungibile con il Trasporto Pubblico attraverso le seguenti modalità:

- Treno: Stazione FS, piazzale Duca D'Aosta
- Autobus: Viale Bandiera, Chiesa Votiva

## Analisi degli spostamenti casa lavoro – Questionario

Nel mese di giugno 2023 è stata diffusa al personale del Network di Deloitte Italia un'indagine online relativa alle loro abitudini di mobilità, al fine di conoscerne le tendenze necessarie per la stesura del seguente Piano di Spostamento Casa-Lavoro (PSCL) nonché per lo sviluppo di un più ampio framework di mobilità sostenibile.

Il questionario è stato strutturato prendendo in considerazione quattro differenti aree tematiche:

- **Anagrafica:** informazioni sul personale e analisi delle zone di residenza e domicilio
- **Fasce orarie:** orari di apertura e chiusura delle sedi
- **Spostamento Casa-Lavoro<sup>1</sup>:** esplorazione e analisi delle abitudini di mobilità
- **Propensione al cambiamento:** valutazione e analisi delle preferenze alternative rispetto ai mezzi di trasporto utilizzati abitualmente e spunti di riflessione per iniziative di mobilità sostenibile.

In base ai dati forniti dalle persone che hanno risposto al questionario e che lavorano presso le sedi oggetto del Piano di Spostamento Casa-Lavoro (PSCL), vengono ora riportati i principali risultati divisi nelle quattro aree tematiche sopra citate.

<sup>1</sup> Quando si parla di Spostamento Casa-Lavoro si fa riferimento sia allo spostamento domicilio/residenza – sede, sia allo spostamento sede – domicilio/residenza.

## Anagrafica

**Il 53% delle rispondenti e dei rispondenti che lavora nella sede ha domicilio o è residente nel Comune o nella provincia di Treviso, precisamente nei CAP contenuti nella tabella sottostante:**

31010	31011	31017	31100	31010	31028
31040	31011	31030	31044	31017	31036
31046	31020	31038	31055		

Le rimanenti persone risiedono nelle provincie di Venezia (16%), Padova (11%), Vicenza (8%) e Verona (5%), mentre il restante 7% risiede in altre provincie.

L'immagine sottostante illustra la provenienza del personale domiciliato o residente nel Comune e nella provincia di Treviso.



Le rispondenti e i rispondenti al questionario che lavorano nella sede di Treviso (152) sono per il 45% uomini e per il **50% donne**. Il restante 5% ha preferito non dichiarare il proprio genere.

**Il 42% delle rispondenti e dei rispondenti ha un'età inferiore ai 30 anni, il 55% un'età compresa tra i 30 e i 50 anni e il 3% un'età superiore ai 50 anni.**

## Fasce orarie

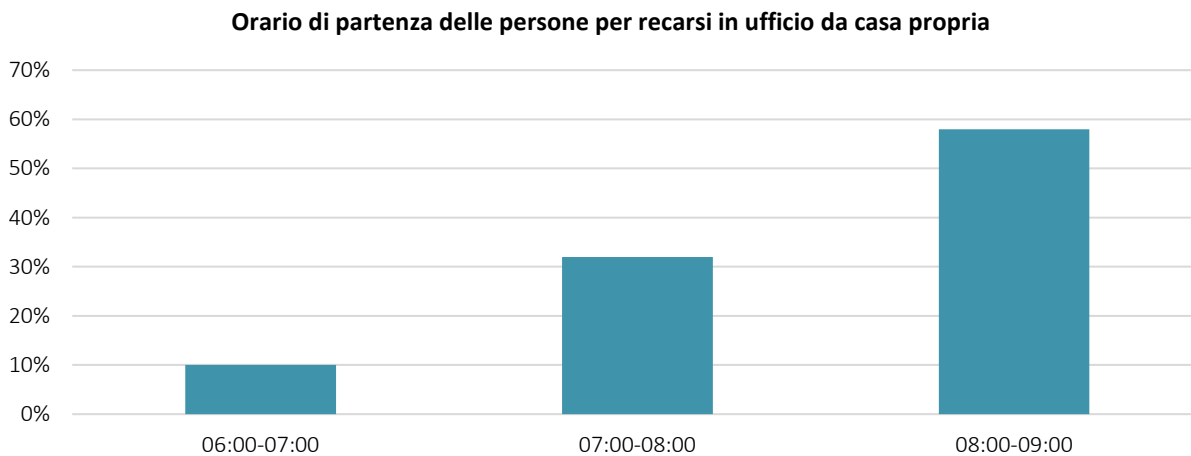
Posto che Deloitte non traccia le informazioni relative agli orari di ingresso e uscita del personale e considerando che questo non ha flessibilità di ingresso e uscita (se non per casi marginali), **gli orari di ingresso e uscita coincidono tendenzialmente con gli orari di lavoro contrattuali** (full time - dal lunedì al venerdì, dalle ore 9:00 alle ore 18:00), salva la possibilità residuale che il personale arrivi presso la sede prima dell'orario contrattuale o che si trattengano oltre l'orario, anche per svolgere straordinari.

## Spostamento Casa-Lavoro

Attraverso il questionario, sono state analizzate le preferenze e le abitudini di spostamento delle persone in merito al loro Spostamento Casa-Lavoro. Di seguito vengono presentati i risultati ritenuti maggiormente rilevanti ai fini della rendicontazione.

### Orario di partenza

Il grafico sottostante illustra i principali orari di partenza delle rispondenti e dei rispondenti per compiere lo Spostamento Casa-Lavoro.

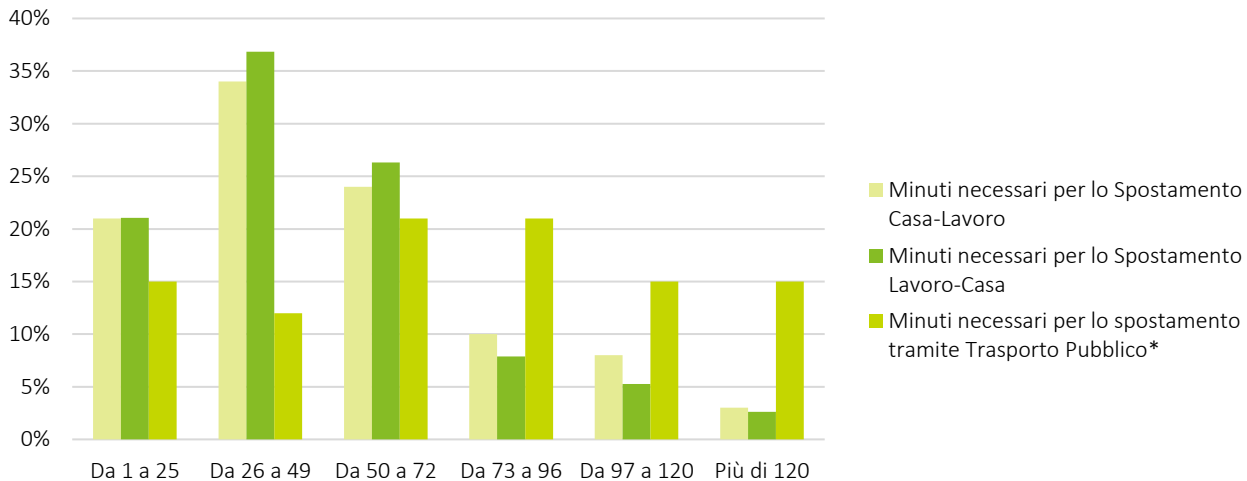


### Distanza percorsa

Calcolando la media tra viaggio di andata e di ritorno delle rispondenti e dei rispondenti, la distanza percorsa per il loro Spostamento Casa-Lavoro è pari a **circa 31 km**.

## Tempistiche

Il grafico sottostante illustra le tempistiche necessarie alle rispondenti e ai rispondenti per compiere lo Spostamento Casa-Lavoro, espresse in minuti.



*\*È stato chiesto alle rispondenti e ai rispondenti di indicare le tempistiche necessarie a svolgere tale spostamento qualora si utilizzasse il Trasporto Pubblico per compierlo. La domanda è stata posta come facoltativa.*

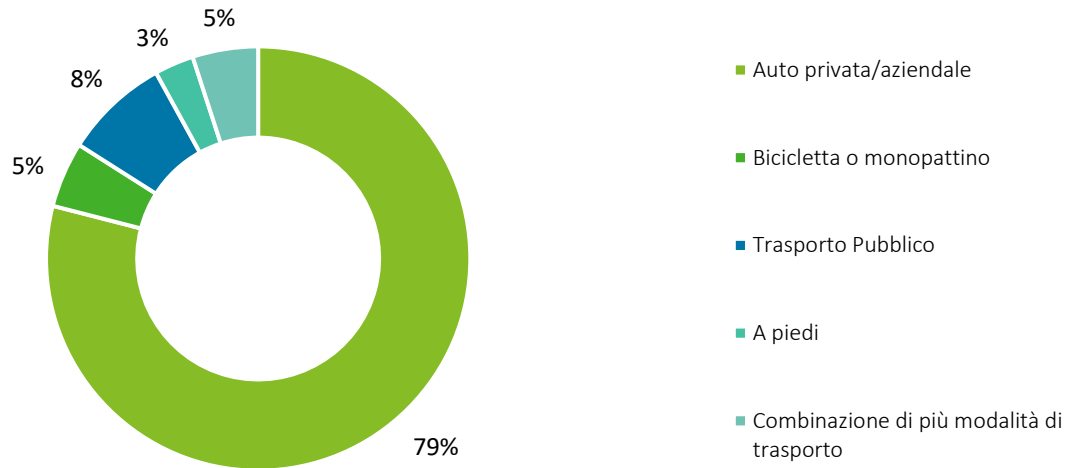
## Offerta di trasporto disponibile

La tabella sottostante illustra i mezzi di trasporto di proprietà delle rispondenti e dei rispondenti a disposizione per compiere lo Spostamento Casa-Lavoro.

<b>Auto privata</b>	<b>48%</b>
Auto aziendale	38%
Motociclo a benzina/diesel	1%
Bicicletta tradizionale	9%
Nessun mezzo di trasporto proprio	3%
Bicicletta elettrica/ monopattino elettrico	1%

## Mezzo di trasporto utilizzato

Il grafico sottostante illustra i mezzi di trasporto utilizzati dalle rispondenti e dai rispondenti per compiere lo Spostamento Casa-Lavoro.



Delle rispondenti e dei rispondenti al questionario di Treviso, il **95% utilizza una sola modalità di trasporto**, mentre il rimanente **5% utilizza una combinazione di una o più modalità di trasporto**.



Le rispondenti e i rispondenti di Treviso, prendendo in considerazione una scala da 1 a 4, hanno indicato un livello di soddisfazione del mezzo di trasporto che utilizzano abitualmente per il proprio Spostamento Casa-Lavoro pari a 2 (poco soddisfatto) per il 3%, a 3 (abbastanza soddisfatto) per l'8% e a 4 (estremamente soddisfatto) per l'89% delle rispondenti e dei rispondenti totali.

## Scelta del mezzo utilizzato

Le principali motivazioni associate alla scelta di tali mezzi di trasporto considerano il **tempo di viaggio (21%)**, la mancanza di alternative valide (20%), l'autonomia di movimento (18%), il fatto che il mezzo scelto sia l'alternativa meno stressante (10%) e il comfort del mezzo scelto (7%). Il restante 24% riporta altre motivazioni.

**21%**

Tempo di viaggio

**20%**

Mancanza di alternative valide

## Disponibilità di abbonamenti

Il **94% delle persone non possiede alcun tipo di abbonamento**. Le rispondenti e i rispondenti rimanenti possiedono un abbonamento al parcheggio (3%) oppure utilizzano un carnet (3%).

**94%**

Delle persone non dispone di alcun tipo di abbonamento

## Trasporto Pubblico

Il mezzo di Trasporto Pubblico principalmente utilizzato è il treno (67%), seguito da metropolitana (17%) e autobus urbano o filobus (16%).

**67%**

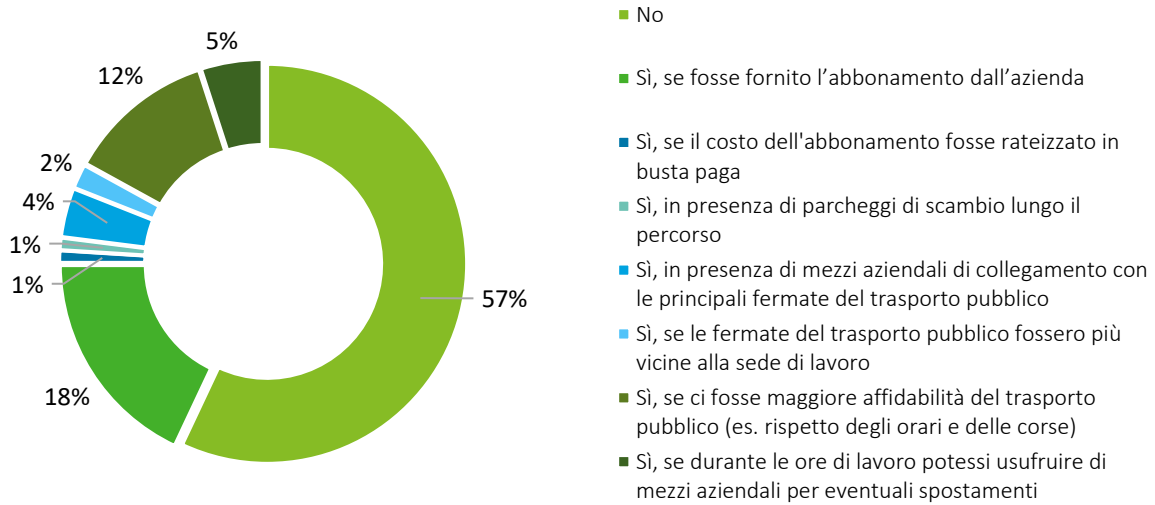
mezzo di Trasporto Pubblico più utilizzato è il treno

## Propensione al cambiamento

In conformità alle Linee guida ministeriali, è stata raccolta ed analizzata l'inclinazione che i partecipanti al questionario hanno nei confronti delle alternative ai mezzi di trasporto convenzionali. Nello specifico, sono state prese in considerazione, e di seguito riportate, le attitudini delle rispondenti e dei rispondenti a favore del Trasporto Pubblico, della bicicletta, della mobilità in sharing (scooter, auto, bicicletta, monopattino), della mobilità elettrica (auto, bicicletta) e del car pooling.

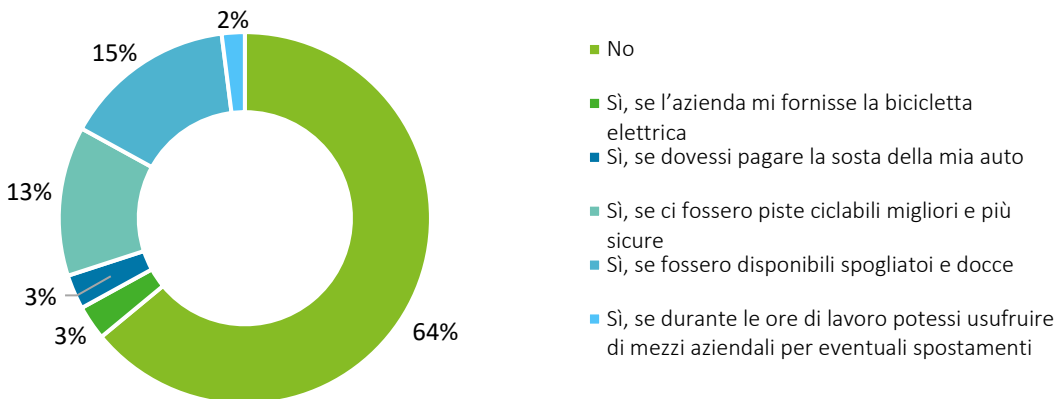
## Predisposizione all'utilizzo del Trasporto Pubblico

Il grafico sottostante illustra la predisposizione delle rispondenti e dei rispondenti a compiere lo Spostamento Casa-Lavoro utilizzando il Trasporto Pubblico.



## Predisposizione all'utilizzo della bicicletta

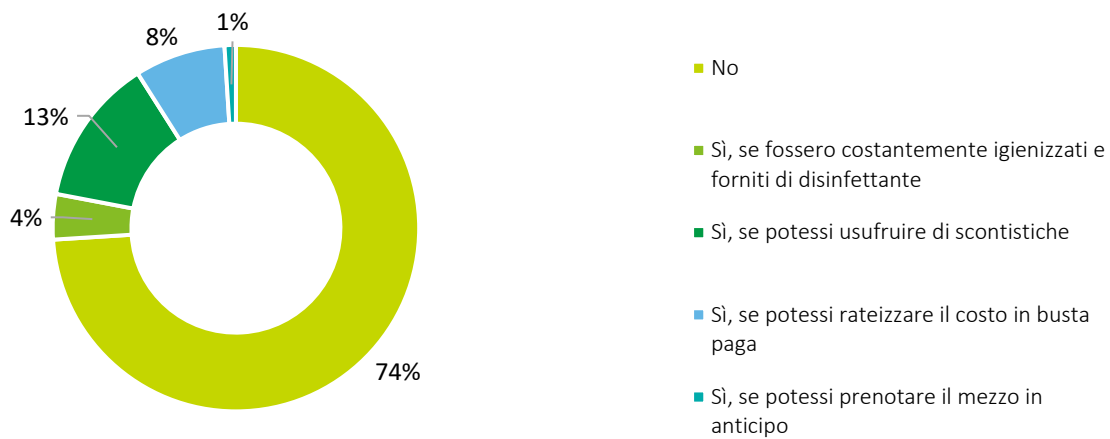
Il grafico sottostante illustra la predisposizione delle rispondenti e dei rispondenti a compiere lo Spostamento Casa-Lavoro utilizzando la bicicletta.



## Predisposizione all'utilizzo di servizi di sharing mobility

Il grafico sottostante illustra la predisposizione delle rispondenti e dei rispondenti a compiere lo Spostamento Casa-Lavoro utilizzando servizi di sharing mobility.



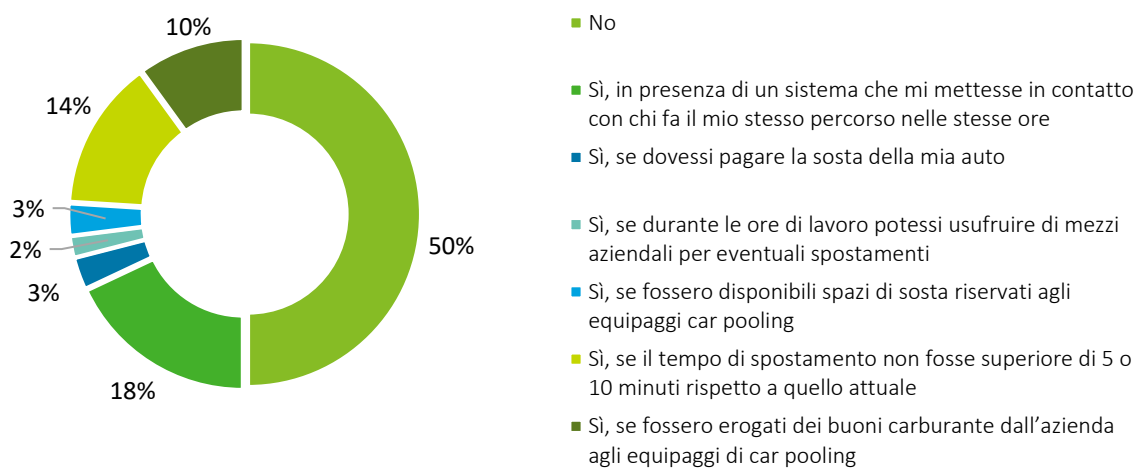


La tabella sottostante illustra i mezzi di sharing mobility preferiti dalle rispondenti e dai rispondenti per compiere lo Spostamento Casa-Lavoro.

Bicicletta	8%
Monopattino	4%
Scooter	6%
Auto	27%
<b>Alcun tipo di servizio</b>	<b>55%</b>

## Predisposizione all'utilizzo del car pooling

Il grafico sottostante illustra la predisposizione delle rispondenti e dei rispondenti a compiere lo Spostamento Casa-Lavoro utilizzando il car pooling.



# Parte progettuale

## Le iniziative di Deloitte ad oggi

Data la natura delle attività e dei servizi del Network di Deloitte in Italia, i viaggi di lavoro costituiscono una parte significativa delle emissioni di gas ad effetto serra generate dall'Azienda.

Sebbene il lavoro da remoto abbia ridotto la frequenza di tali spostamenti, le persone di Deloitte hanno comunque la necessità di recarsi con regolarità dal cliente o in ufficio per lo svolgimento delle proprie mansioni.

Consapevole del proprio ruolo nel guidare il cambiamento verso un futuro a basse emissioni di carbonio e le organizzazioni verso modi di operare più responsabili e sostenibili, a gennaio 2021 Deloitte ha lanciato *WorldClimate*, la strategia di sostenibilità globale per guidare scelte responsabili che abbiano un minor impatto sul cambiamento climatico, all'interno e all'esterno dell'organizzazione. La strategia definisce ambiziosi obiettivi in materia ambientale e climatica, e prevede una rendicontazione puntuale dei progressi raggiunti, in linea con le raccomandazioni dell'Accordo di Parigi e con l'Agenda 2030 delle Nazioni Unite. La strategia, validata dalla Science Based Targets Initiative, si prefigge di affrontare il cambiamento climatico attraverso quattro obiettivi fondamentali: diventare una organizzazione Net Zero con obiettivi al 2030, operare in modo sostenibile, responsabilizzare le persone, coinvolgere gli stakeholder.



Per ridurre le emissioni derivanti dalla mobilità, nel corso degli anni, sono state proposte varie iniziative, alcune delle quali promosse all'interno della strategia di sostenibilità ambientale e climatica *WorldClimate*.

## Flotta aziendale

Con l'obiettivo di minimizzare l'impatto derivante dalla flotta auto aziendale, è stata adottata una Car List aziendale, periodicamente aggiornata e composta al 100% da veicoli mild-hybrid, plug-in ed elettrici nell'ottica di eliminare progressivamente le auto a benzina e a diesel dalla flotta aziendale.

Le emissioni generate dal consumo di energia elettrica delle auto elettriche e ibride presenti in flotta sono coperte da Garanzie d'Origine.

Inoltre, per incentivare la scelta di auto plug-in ed elettriche vengono fornite delle carte Enel X a tutte le persone di Deloitte che optano per queste tipologie di vetture elettriche, inserite nella Car List per ogni grade.

Sono in corso di sviluppo ulteriori iniziative per l'incentivazione delle auto elettriche, che verranno maggiormente dettagliate nel paragrafo "Progettazione delle misure e programma di implementazione".

## Trasporto Pubblico e mobilità alternativa

Il Network di Deloitte in Italia sta avviando delle convenzioni aziendali per supportare le proprie persone durante i loro spostamenti, prevedendo ad esempio una scontistica sugli abbonamenti e sui viaggi prenotati con i principali fornitori della rete ferroviaria e con l'obiettivo di incentivare l'utilizzo di mezzi di trasporto pubblici per tutte le persone.

Inoltre, è stato lanciato per una parte delle persone del Network un nuovo pacchetto di mobilità che offre benefici alternativi e l'accesso a servizi di mobilità sostenibile, come car sharing, mezzi pubblici, biciclette, scooter elettrici etc. per le persone che rinunciano all'auto aziendale.



## Smart working

Nel contesto dell'evoluzione del panorama lavorativo, accelerato anche dalla comparsa della pandemia da COVID-19, Deloitte ha attivamente adottato la pratica dello smart working. Questa innovativa modalità di lavoro consente una maggiore conciliazione tra vita professionale e personale e offre un elevato grado di flessibilità nell'organizzazione delle proprie attività, tenendo in considerazione le esigenze personali e del cliente, i bisogni del team, le necessità aziendali e, non ultimo, la natura del lavoro della persona. In ambito mobilità, lo smart working contribuisce a ridurre l'impatto ambientale degli spostamenti del Network.

L'accordo in materia di smart working, stipulato da Deloitte con le organizzazioni sindacali competenti, si applica a tutto il personale delle società del Network di Deloitte e la sua adesione è volontaria, previa sottoscrizione individuale da parte del richiedente. Nel corso del 2023 sono stati rinnovati i contratti individuali di smart working che prevedono, a seconda del ruolo e del business aziendale, un numero di giornate da remote non cumulabili variabili e fino a un massimo di 5 giorni a settimana.

In aggiunta, il Network di Deloitte Italia porta avanti alcune attività complementari per facilitare il telelavoro, migliorando l'infrastruttura elettrica e tecnologica. Ad esempio, sono continuate le progettualità per facilitare il lavoro ibrido in tutte le sedi del Network.

Infine, per supportare la gran parte della forza lavoro svolgente l'attività lavorativa da remoto, è stato migliorato l'accordo con il gestore della telefonia mobile così da garantire la possibilità di avere un utilizzo dei dati più ampio e in tutti i paesi dell'Unione Europea.

## Riduzione degli spostamenti

Anche nel corso dell'ultimo anno fiscale 2022 il Network di Deloitte Italia ha sviluppato varie attività per minimizzare i volumi di viaggio e i relativi impatti ambientali.

È stato ad esempio sviluppato un pacchetto di risorse volto a responsabilizzare le persone a adottare modalità di lavoro sostenibili. Sono infatti stati forniti strumenti e linee guida per condurre in maniera sostenibile l'attività lavorativa, all'interno del proprio team e con i clienti, in ufficio e durante i viaggi di lavoro. Queste risorse permettono di ripensare alle modalità di lavoro fornendo spunti, strumenti e indicazioni in quest'ottica di sostenibilità, ad esempio riducendo i viaggi e collaborando da remoto quando possibile.



## Well-being

L'attenzione al benessere delle persone è al centro della strategia del Network di Deloitte in Italia che si impegna a promuovere il Well-being delle proprie persone seguendo un approccio olistico, concepito come benessere fisico, mentale e sociale. In particolare, la strategia di Well-being si focalizza su tre pillar complementari: Body, Mind e Purpose. Una mente concentrata, un corpo energetico e un senso di appartenenza alla comunità sono infatti gli elementi che, operando in modo sinergico, consentono ad un individuo di esprimere al meglio le proprie potenzialità, integrando la vita professionale e personale.



# Progettazione delle misure e programma di implementazione

Con l'obiettivo di promuovere una gestione sostenibile degli spostamenti e contribuire attivamente alla riduzione delle emissioni, sono riportate di seguito ulteriori azioni e iniziative che il Network intende adottare per favorire una mobilità più responsabile, in linea con le Linee Guida fornite dal Ministero della Transizione Ecologica e in rispetto dei risultati dell'indagine di mobilità condotta.

L'impegno verso la sostenibilità ambientale e la responsabilità sociale, infatti, spinge il Network a sviluppare e attuare un Piano Spostamento Casa-Lavoro (PSCL) che non solo risponda alle esigenze aziendali e normative, ma che vada oltre, creando un impatto positivo sul benessere delle persone e sull'ambiente circostante.

## Misure e programma di implementazione

### **Estensione del pacchetto di mobilità alternativa**

Al fine di incentivare ulteriormente una mobilità più sostenibile, nel corso dell'esercizio fiscale 2024 verrà proposta l'estensione dell'accesso al pacchetto di mobilità alternativa a tutti coloro che hanno già diritto al benefit dell'auto aziendale, ma non ne hanno fatto richiesta. Questo pacchetto offrirà l'opportunità di usufruire di servizi di mobilità sostenibile, come car sharing, mezzi pubblici, biciclette, motorini elettrici, etc.

### **Istituzione di uno sportello dedicato al commuting**

Verrà implementato uno sportello telematico dedicato al commuting per le sedi soggette ai PSCL, e successivamente su scala più ampia nell'intero Network. Questo servizio fornirà indicazioni pratiche su come rendere gli spostamenti più sostenibili, dando priorità al Trasporto Pubblico.

### **Promozione del Trasporto Pubblico, della sharing mobility e della micromobilità**

Verranno ulteriormente pubblicizzate le convenzioni esistenti e verrà valutata la possibilità di stipularne di nuove per l'acquisto di abbonamenti a prezzi agevolati con aziende di Trasporto Pubblico locale. Verrà inoltre intensificata la comunicazione delle convenzioni esistenti con aziende di sharing mobility e micromobilità.

## Riduzione della domanda di mobilità

Continuerà il percorso di flessibilità del lavoro, rispettando le norme di legge e gli accordi collettivi. Inoltre, al fine di contribuire alla diminuzione degli spostamenti, è in valutazione l'attivazione di convenzioni con servizi a domicilio. Questa iniziativa mira a offrire soluzioni pratiche e convenienti per consentire alle persone di accedere a vari servizi senza dover necessariamente recarsi fisicamente in luoghi specifici, contribuendo così a una riduzione ulteriore della necessità di mobilità e favorendo al contempo la sicurezza e l'efficienza.

## Ulteriori misure

Sarà attuata una campagna di sensibilizzazione sulle tematiche della mobilità sostenibile e si procederà alla rilevazione delle abitudini di mobilità. Inoltre, in linea con la strategia aziendale di Well-being, continueranno le attività di promozione di stili di vita sani e attivi, per contribuire al benessere psico-fisico delle persone. Tale impegno si estenderà anche al miglioramento della qualità e della sostenibilità degli spostamenti delle persone.



# Benefici conseguibili

Dall'attuazione delle iniziative riportate precedentemente, sono attesi dei benefici per le persone, per Deloitte, per l'ambiente e per i vari stakeholder.

## Benefici individuati

### Per le persone

- **Riduzione dei costi di trasporto:** l'incentivazione del Trasporto Pubblico e di opzioni di mobilità alternativa contribuiranno a diminuire i costi individuali legati agli spostamenti in auto
- **Opzioni di mobilità proposte sulle esigenze del personale:** l'offerta di incentivi per l'utilizzo di alternative all'auto privata, come servizi di sharing mobility o agevolazioni per l'utilizzo di mezzi di Trasporto Pubblico, permetterà al personale di scegliere la soluzione più adatta alle proprie esigenze
- **Riduzione dei tempi di spostamento:** la facilitazione dell'accesso a mezzi di trasporto alternativi all'auto, permetterà di ridurre i tempi impiegati nelle percorrenze casa-lavoro e la congestione durante le ore di punta
- **Sostenibilità individuale:** l'adesione a modalità di trasporto più sostenibili potrà aumentare il senso di realizzazione personale e il coinvolgimento del personale nei valori aziendali legati alla sostenibilità
- **Miglioramento del benessere e della salute:** l'uso del Trasporto Pubblico, della bicicletta o della micromobilità potrà favorire uno stile di vita più attivo, contribuendo al miglioramento della salute fisica e mentale del personale. Inoltre, l'utilizzo di mezzi di trasporto alternativi all'auto potrà ridurre lo stress legato al traffico e ai disagi associati alla guida
- **Miglioramento della qualità della vita:** la riduzione degli impatti negativi legati alla mobilità permetterà di migliorare, in linea generale, la qualità della vita, impattando in modo trasversale, sulla vita delle persone.

### Per Deloitte

- **Miglioramento della soddisfazione del personale e della attrattività aziendale:** le soluzioni e politiche di lavoro flessibile, come lo smart working, possono migliorare la work-life integration del personale e ridurre la necessità di spostamenti quotidiani. Inoltre, la promozione di alternative di mobilità sostenibili, crea un ambiente di lavoro che non solo valorizza il benessere del personale ma anche il rispetto per l'ambiente e le comunità, che consolida la posizione aziendale di attenzione alla sostenibilità, attraendo e trattenendo talenti sensibili alle questioni ambientali e sociali, contribuendo così a una costruzione di un Network di persone socialmente impegnate
- **Promozione della sostenibilità:** la creazione di programmi di incentivazione di modalità di trasporto sostenibili può accrescere la sensibilizzazione del personale e migliorare la sostenibilità e la responsabilità sociale d'impresa
- **Riduzione dei costi e promozione della produttività:** la promozione di forme di mobilità sostenibili e alternative all'auto si traduce in un potenziale risparmio

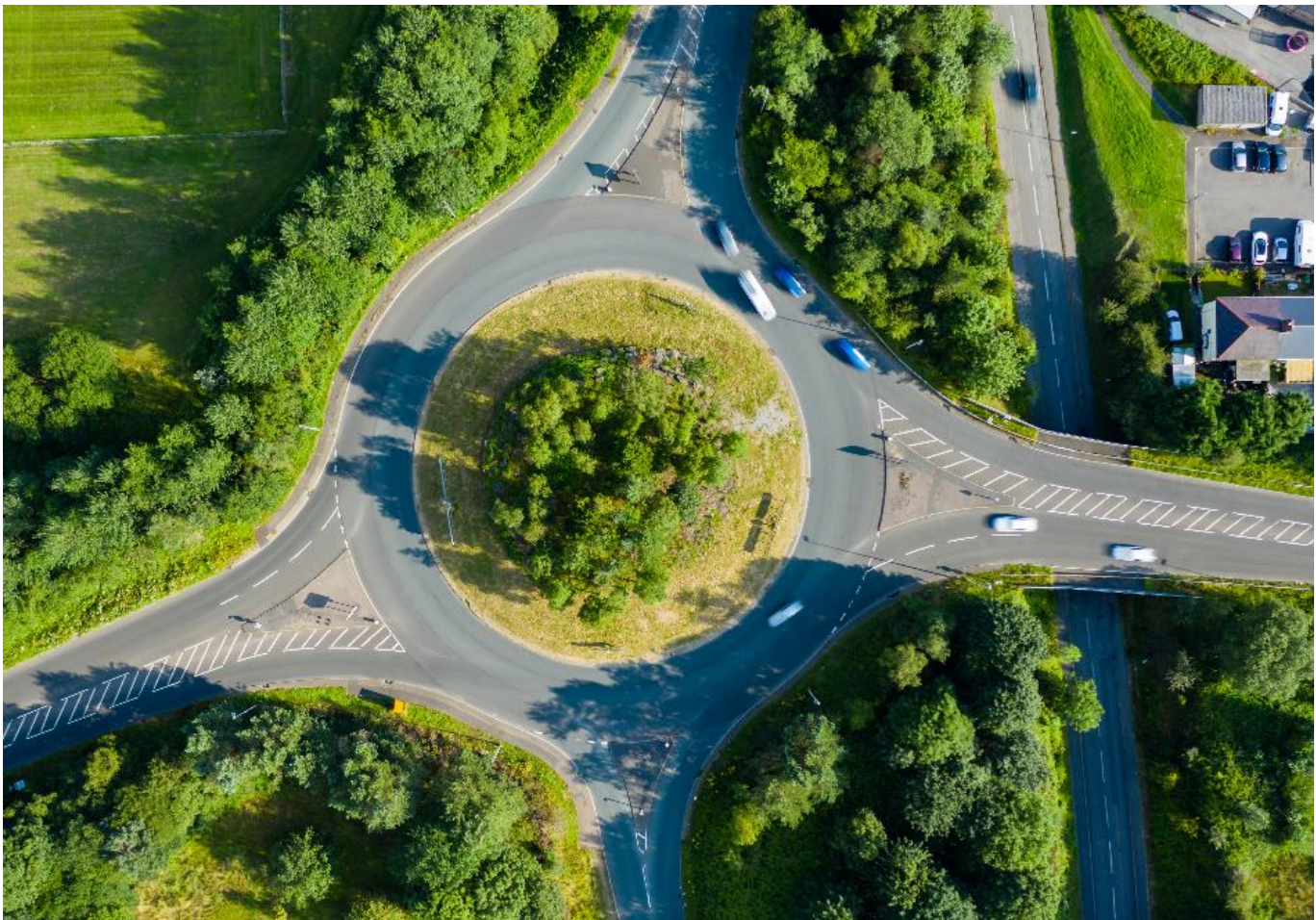


per l'Azienda in termini economici e di promozione della produttività delle persone, strettamente legata al loro benessere psico-fisico

- **Riduzione di incidenti in itinere:** una mobilità più sostenibile, controllata e non auto-centrica permette di ridurre il tasso di incidenti stradali in cui può potenzialmente incorrere il personale
- **Formazione:** l'offerta di programmi di sensibilizzazione che illustrino i benefici individuali e aziendali dell'adozione di modalità di trasporto alternative può incoraggiare un cambiamento culturale positivo.

## Per l'ambiente

- **Riduzione delle emissioni inquinanti:** la promozione di modalità di trasporto sostenibili contribuirà a ridurre le emissioni nocive nell'ambiente circostante
- **Riduzione della congestione da traffico veicolare:** l'incoraggiamento dell'uso del Trasporto Pubblico e della micromobilità, permetterà a Deloitte di contribuire a ridurre la congestione del traffico, migliorando la qualità della vita nelle aree circostanti.



# Programma di monitoraggio

Il presente Piano Spostamento Casa-Lavoro (PSCL) è soggetto a una robusta procedura di monitoraggio al fine di assicurare la piena efficacia delle strategie adottate. La seguente sezione delinea le metodologie di monitoraggio, gli indicatori di prestazione (KPI) e le azioni correttive per mitigare deviazioni agli obiettivi prefissati.

## Metodologia di monitoraggio

Il monitoraggio delle attività di Spostamento Casa-Lavoro sarà attuato mediante un approccio integrato di:

- **Analisi degli spostamenti:** gli spostamenti del personale verranno analizzati nel corso dell'anno discale tramite software e tool adottati dall'Azienda, garantendo così una tracciabilità delle abitudini di commuting e del relativo impatto
- **Interviste e richieste di feedback:** periodicamente, verranno condotte interviste e focus group per valutare la soddisfazione rispetto alle politiche di spostamento e per raccogliere feedback qualitativi.

## KPI di monitoraggio

I seguenti KPI saranno utilizzati per valutare l'efficacia del Piano Spostamento Casa-Lavoro (PSCL):

- **Adesione percentuale:** misura la percentuale del personale che aderisce o usufruisce delle nuove misure proposte
- **Emissioni inquinanti:** verrà calcolata la variazione delle emissioni inquinanti relative al commuting delle persone, identificando aree di miglioramento e criticità
- **Feedback del personale:** valuta la soddisfazione dei collaboratori rispetto alle nuove misure proposte.

## Azioni correttive

In caso di deviazioni significative rispetto agli obiettivi stabiliti, saranno implementate contromisure immediate. Queste potrebbero includere la revisione delle politiche esistenti, l'introduzione di nuovi incentivi o l'avvio di programmi di sensibilizzazione. Il programma di implementazione sarà condotto dal team di Mobility Management di Network, con la collaborazione di altre strutture aziendali.

Il Piano Spostamento Casa-Lavoro (PSCL) sarà soggetto a revisione annuale per valutare i risultati e apportare eventuali modifiche necessarie.

Per ulteriori informazioni o chiarimenti, è possibile contattare:

- Beatrice Biagioli, Mobility Manager di Deloitte Italia, [bbiagioli@deloitte.it](mailto:bbiagioli@deloitte.it)
- Team di Mobility Management di Deloitte Italia, [itmobility@deloitte.it](mailto:itmobility@deloitte.it)

# Deloitte.

Deloitte refers to one or more of Deloitte Touche Tohmatsu Limited (“DTTL”), its global network of member firms, and their related entities (collectively, the “Deloitte organization”). DTTL (also referred to as “Deloitte Global”) and each of its member firms and related entities are legally separate and independent entities, which cannot obligate or bind each other in respect of third parties. DTTL and each DTTL member firm and related entity is liable only for its own acts and omissions, and not those of each other. DTTL does not provide services to clients. Please see [www.deloitte.com/about](http://www.deloitte.com/about) to learn more.