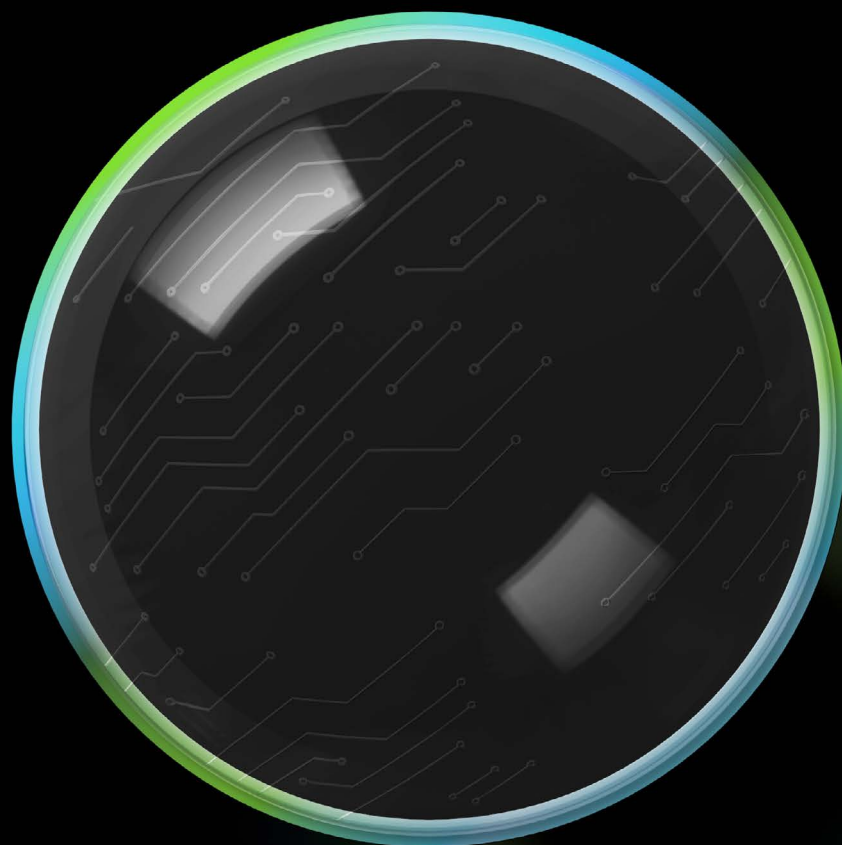


# Deloitte.



## Rapport de transparence 2022

Deloitte Réviseurs d'Entreprises SRL

Publié le 30 septembre 2022



# Table des matières

Message du Managing Partner de Deloitte Réviseurs d'Entreprises	3
Le réseau Deloitte	4
L'apport de Deloitte Audit & Assurance aux marchés financiers	7
Monitoring externe et interne de la qualité de l'audit	19
Indépendance, éthique et communications supplémentaires	22
Appendices	27
Annexe A	
Cabinets d'audit au sein de l'Union Européenne (UE) – EEA	28
Annexe B	
Information financière	30
Annexe C	
Entités d'intérêt public	31

# Message du Managing Partner de Deloitte Réviseurs d'Entreprises



## Joël Brehmen

Managing Partner  
Audit & Assurance  
Réviseurs d'Entreprises SRL

Notre volonté de développer notre rôle de leader incontesté en terme de qualité continue à être au cœur de notre culture et de notre rôle de protection de l'intérêt public au sens large.

Après deux années marquées par la pandémie, les lockdowns et un niveau important de télétravail, notre environnement a évolué ces derniers mois vers une situation plus normalisée. De plus en plus de personnes reviennent maintenant au bureau. Depuis la période de la pandémie, nous capitalisons sur l'augmentation importante de l'utilisation de la technologie et de l'innovation dans nos méthodologies d'audit, tout en augmentant le niveau d'interactions en personne avec la direction et le personnel, ce qui représente une excellente occasion d'effectuer des audits fiables et de haute qualité.

Aujourd'hui, nous sommes prêts à déployer deux nouvelles plateformes technologiques très intégrées qui comportent des outils digitaux analytiques et des moyens de communication, aussi bien pour les entités d'intérêt public (EIP-PIE) que pour les sociétés privées. L'utilisation de ces plateformes permettra d'allouer plus de temps aux interactions de la vie « réelle » et permettra de développer des approches très efficaces pour traiter les sujets complexes et demandant beaucoup de jugement.

Nos collaborateurs sont le moteur de notre leadership incontesté en matière de qualité. Nous faisons des investissements importants pour améliorer l'efficacité des expériences d'apprentissage à tous les niveaux. L'apprentissage en continu fait partie intégrante de notre culture. Il est naturel et évident pour tous nos collaborateurs de s'engager dans un esprit d'amélioration constante. C'est notre marque de fabrique et elle nous permet d'attirer les meilleurs talents du marché, même si la situation du marché a beaucoup changé. Plus que jamais, nous faisons face à une pénurie de talents sur le marché de l'emploi. Nous avons augmenté nos investissements et les rémunérations de l'ensemble de nos collaborateurs afin de nous assurer que nous continuons à fournir des audits qui répondent aux normes de qualité les plus élevées. Maintenir notre stratégie en matière de talents, et donc notre capacité à servir l'intérêt public sans sacrifier la qualité, nous oblige à augmenter nos prix à des niveaux qui rémunèrent équitablement le travail que nous faisons. Nous devenons une organisation de plus en plus engagée (« purpose-led ») et nos collaborateurs jugent et challengent l'équité de notre rémunération au vu de leur dur labeur.

C'est pourquoi, lorsque la direction et les responsables de la gouvernance d'une entité ne s'engagent pas de manière constructive à relever ces défis, ou ne cherchent pas à remédier aux déficiences que nous mettons en évidence, nous continuerons à nous demander si nous pouvons continuer à rester l'auditeur de cette entité.

L'impact de la rotation des mandats d'auditeur a de nouveau été important l'année dernière, nous avons accéléré le déploiement de nos talents dans des services d'Assurance plus larges. Nous continuons à investir dans le développement de nos offres d'Assurance, en tirant parti de notre modèle multidisciplinaire.

Notre stratégie demeure ancrée autour de trois piliers – la culture de la qualité, l'excellence en matière d'audit et l'excellence en matière opérationnelle – et continue à répondre aux principes fondamentaux qui sont le moteur de notre engagement en matière de qualité. Dans le même temps, elle inclut une attention particulière sur nos priorités pour FY23, y compris la préparation à la norme ISQM 1, notre réponse qualité globale aux évolutions en matière de reporting sur les changements environnementaux, sociétaux et en matière de gouvernance (ESG) et un support et une gouvernance accrues pour l'exécution de missions d'Assurance et grande qualité.

Alors que la pandémie recule progressivement, de nouveaux défis géopolitiques et économiques se sont accumulés et apportent une multitude d'incertitudes qui nous mènent à une situation jamais vue. J'ai toute confiance en l'agilité de nos collaborateurs pour faire face au futur et pour continuer à servir l'intérêt public en maintenant les standards de qualité les plus élevés.

DocuSigned by:  
**Joël Brehmen**  
3833D846F1944AB...  
**Joël Brehmen**

# Le réseau Deloitte

## Deloitte Réviseurs d'Entreprises SRL: structure juridique et actionnariale

Deloitte Réviseurs d'Entreprises SRL, une société à responsabilité limitée, est connectée au réseau Deloitte à travers Deloitte North and South Europe LLP, une firme membre de Deloitte Touche Tohmatsu Limited. Deloitte Réviseurs d'Entreprises SRL est référencé tout au long de ce rapport par l'appellation "Deloitte Réviseurs d'Entreprises" ou le "Cabinet de révision", et Deloitte North and South Europe LLP par l'abréviation "Deloitte NSE". Deloitte NSE détient un droit d'exercice de services professionnels sous le nom "Deloitte" qui s'étend aux entités de Deloitte au sein de son territoire (comprenant la Belgique, les Pays-Bas, le Royaume-Uni, l'Irlande, la Suisse, le Danemark, la Norvège, la Finlande, la Suède, l'Islande, l'Italie, la Grèce, Malte, Chypre, la Libye, l'Égypte, l'Arabie Saoudite,

le Yémen, Oman, les Émirats Arabes Unis, le Qatar, Bahreïn, le Koweït, l'Iraq, la Jordanie, le Liban et les territoires Palestiniens), dont le cabinet de révision. Le cabinet de révision est autorisé à servir en tant qu'auditeur pour des entités en Belgique.

La majorité des actions et des droits de vote de Deloitte Réviseurs d'Entreprises est détenue par des personnes physiques membres de l'Institut des Réviseurs d'Entreprises, le reste étant détenu par des personnes physiques et par Deloitte Belgium BV. L'apport indisponible du cabinet de révision est de 2 557 012,50 EUR.

Sauf mention contraire, toutes les informations contenues dans ce rapport ont trait à la situation de Deloitte Réviseurs d'Entreprises au 31 mai 2022.

## Description du réseau

### Le réseau Deloitte

Le réseau Deloitte (aussi connu comme l'organisation Deloitte) est un réseau mondial constitué de firmes membres et de leurs filiales, présent dans plus de 150 pays et territoires à travers le monde. Ces firmes membres sont des entités indépendantes et juridiquement distinctes qui exercent leurs activités sous une seule et unique marque commune.



### Deloitte Touche Tohmatsu Limited (DTTL ou Deloitte Global)

Deloitte Touche Tohmatsu Limited est une société de droit anglais à responsabilité limitée par garantie constituée selon les lois en vigueur en Angleterre et au Pays de Galles (« private company limited by guarantee »). DTTL assure un rôle de coordination pour les firmes membres et leurs filiales et requiert leur adhésion à des politiques et procédures communes dans l'objectif de promouvoir des niveaux uniformément élevés de qualité, de comportement professionnel et de service sur l'ensemble du réseau Deloitte. DTTL ne fournit aucun service professionnel à des clients, ni ne dirige, ne gère, ne contrôle ou ne détient un intérêt quelconque dans une firme membre ou dans une société affiliée à l'une d'entre elles.

« Deloitte » est la marque sous laquelle collaborent environ 345 000 professionnels dans des firmes indépendantes dans le monde entier afin de fournir à certains clients des services d'Audit & Assurance, Consulting, Financial Advisory, Risk Advisory, Tax et autres services connexes. Ces firmes sont membres de DTTL. DTTL, ses firmes membres et chacune de leurs entités liées forment « l'organisation Deloitte ». Chaque firme membre de DTTL et/ou ses entités liées fournissent des services professionnels dans les zones géographiques spécifiques qui leur sont attribuées et sont assujetties aux lois et règles professionnelles du ou des pays dans lesquels elles opèrent. Chaque firme membre de DTTL est structurée conformément aux législations et réglementations nationales applicables, les pratiques locales, et d'autres facteurs, et peut fournir des services professionnels dans ses territoires respectifs par l'intermédiaire d'entités liées. Toutes

les firmes membres DTTL ou leurs entités liées ne fournissent pas l'ensemble des services professionnels et certains services peuvent ne pas être disponibles pour les « clients attest » compte tenu des réglementations applicables. DTTL, chaque firme membre de DTTL et chacune de leurs entités liées sont des entités juridiquement distinctes et indépendantes qui ne peuvent s'engager ou se lier les unes pour les autres à l'égard de tiers. DTTL et chaque firme membre de DTTL ainsi que leurs entités liées respectives ne sont responsables que de leurs seuls actes ou omissions et non ceux des autres. L'organisation Deloitte est un réseau mondial de firmes indépendantes et non un « Partnership » ou une firme unique. DTTL ne fournit pas de services aux clients.

### Le cabinet de révision: gouvernance – leadership in action

Le cabinet de révision est une société à responsabilité limitée de droit belge, dont le siège social est situé à Gateway Building, Luchthaven Brussel Nationaal 1 J, 1930 Zaventem et immatriculée au Registre des Personnes Morales sous le numéro 0429.053.863

Le conseil d'administration, constitué de membres nommés par l'assemblée générale des actionnaires, est composé d'au moins une majorité de membres de l'Institut des Réviseurs d'Entreprises. Les membres du Comité de Gestion sont nommés par le conseil d'administration ou par l'assemblée générale des actionnaires du cabinet de révision. Les administrateurs délégués sont des membres ex officio du Comité de Gestion et d'autres membres sont nommés par l'assemblée générale des actionnaires du cabinet d'audit. Le conseil d'administration est notamment compétent pour la supervision des activités d'Audit & Assurance, l'approbation de la stratégie d'Audit & Assurance et l'établissement des comptes annuels du cabinet d'audit.

À partir du 1er avril 2021, le conseil d'administration a constitué un Comité de Gestion. Les membres du Comité de Gestion sont responsables de la gestion du cabinet de révision dans son ensemble. Les membres du Comité de Gestion sont assistés par des équipes spécialisées telles que l'« Audit & Quality Risk Office » qui conseille dans des domaines spécifiques et/ou met en place des règles et publie des mises à jour régulières sur des sujets techniques comme les normes comptables et d'audit. Comme autres exemples, on peut citer le « Practice Protection Group » qui prête son assistance, entre autres, pour l'acceptation et la reconduction des clients et des missions, et le « Learning Group » en charge de tous les programmes de formation au sein du cabinet de révision.

Les organes de gestion et l'assemblée générale des actionnaires exercent leurs responsabilités au sein du cabinet de révision telles que définies et attribuées conformément aux statuts du cabinet de révision.

Le président du conseil d'administration est Michel Denayer.

Sont présentés ci-dessous les membres du Comité de Gestion de Deloitte Réviseurs d'Entreprises qui ont été nommés par le conseil d'administration pour une durée déterminée (renouvelable) prenant fin le 31 mai 2023, à moins que la position ne prenne fin avant cette date :

#### Deloitte Réviseurs d'Entreprises – Membres du Comité de Gestion

Joël Brehmen, président du conseil de gestion, également administrateur délégué

Ine Nuyts, également administrateur déléguée

Kathleen De Brabander, également administratrice déléguée

Yves Dehogne, également administrateur délégué

Kurt Dehoorne, également administrateur délégué

Piet Vandendriessche

Joël Brehmen est le président du Comité de Gestion. Le Comité de Gestion du cabinet de révision et le « senior management » assistent le conseil d'administration pour l'élaboration et la mise en œuvre de la stratégie du département Audit & Assurance, y compris les règles et procédures y relatives.

Dans toutes leurs activités, il est de la responsabilité des associés responsables<sup>1</sup> du cabinet de révision d'avoir pour objectif premier la qualité de l'audit, y compris le respect des normes professionnelles et obligations réglementaires applicables. La stratégie du cabinet de révision est élaborée en accord avec l'orientation stratégique générale établie pour le réseau Deloitte.

Le cabinet de révision participe aux groupes de travail du réseau Deloitte qui établissent et surveillent les standards de qualité et dont émanent un grand nombre d'initiatives en matière de qualité d'audit.

1. Un associé responsable est un associé, ou une autre personne du cabinet, responsable de la mission d'audit ou d'assurance et de sa réalisation, ainsi que du rapport émis au nom du cabinet le cas échéant et qui, pour les mandats d'audit, est le représentant du cabinet de révision en tant que commissaire.

## **Notre objectif et notre engagement: inspirer la confiance**

Chez Deloitte, notre ambition est d'avoir un impact qui va au-delà des attentes. Pour l'activité Audit & Assurance, cela signifie un processus d'audit et d'assurance en constante évolution, qui s'appuie sur une technologie de pointe et fait appel à une diversité de compétences, de connaissances, et d'expériences pour fournir des services de grande qualité. Nous sommes très fiers d'inspirer la confiance dans les marchés financiers (« capital market ») et nous nous engageons à élever sans relâche les normes de qualité et à toujours agir avec intégrité, indépendance et transparence. C'est dans cette optique que nous renforçons en permanence nos capacités afin de soutenir la réalisation d'audits et d'autres missions d'assurance de grande qualité et que nous contribuons de manière active à façonner l'avenir de la profession de réviseur.

# L'apport de Deloitte Audit & Assurance aux marchés financiers

## Notre priorité: la qualité de l'audit

L'engagement de Deloitte envers la qualité de l'audit transparaît dans chacune de nos actions. L'audit indépendant est un élément central de l'écosystème du reporting financier, mis en place pour protéger les investisseurs et les autres parties prenantes, ainsi que pour promouvoir le fonctionnement efficace des marchés financiers. Deloitte est pleinement conscient de l'obligation qui est la sienne: fournir des services d'audit qui répondent aux enjeux et aux complexités de l'environnement actuel, tout en se conformant aux normes professionnelles et réglementaires. Pour que l'écosystème du reporting financier fonctionne comme prévu, il est essentiel que le rôle de l'auditeur soit exécuté efficacement.

Deloitte s'engage à faire plus que simplement répondre aux exigences réglementaires et se conformer aux attentes. Deloitte va au-delà de ce qui est attendu pour établir la norme d'excellence de la profession. Conformément à cet objectif, notre engagement envers la qualité de l'audit est sans équivoque.

## Deloitte Global Audit & Assurance leadership

L'équipe dirigeante de Deloitte Global Audit & Assurance est emmenée par Jean-Marc Mickeler, Global Audit & Assurance Business Leader, dont les responsabilités comprennent :

- le développement et la conduite de la stratégie de Deloitte Global Audit & Assurance, en s'attachant particulièrement à la qualité;
- l'établissement de normes en matière de méthodologie d'audit et l'approbation des changements de principes et de méthodologie d'audit avec pour objectif d'améliorer la qualité de l'audit au sein du réseau Deloitte ;
- la mise en œuvre d'initiatives et de politiques importantes en matière de qualité d'audit au sein de l'ensemble du réseau Deloitte.
- le développement d'initiatives de transformation et d'innovation pour la réalisation de nos audit afin de répondre à l'évolution des attentes de nos parties prenantes.

## Entités auditées par Deloitte

Dans le cadre de l'engagement de Deloitte Global Audit & Assurance à soutenir les marchés financiers, nous sommes déterminés à faire l'audit d'entités dans l'intérêt public où nous avons les capacités d'effectuer un audit de qualité avec objectivité et en conformité avec les normes professionnelles applicables et les lois et réglementations, y compris en matière d'éthique et d'indépendance.

Notre cabinet de révision a mis en place des politiques et procédures détaillées pour l'acceptation de clients et missions potentiels, la poursuite de missions existantes ainsi que l'évaluation des risques des missions. Ces politiques et procédures sont conçues de manière à ce que le cabinet de révision accepte ou poursuive des missions uniquement si :

- nous sommes en mesure d'effectuer le travail et de mettre à disposition les compétences, le temps et les ressources nécessaires pour y parvenir ;
- nous sommes capables de respecter toutes les exigences en matière de normes professionnelles, lois et règlements applicables, y compris celles relatives à l'évaluation et la prise en compte de l'éthique, l'indépendance et des conflits d'intérêts ;
- nous sommes confortables avec le fait que l'organe de gestion du client potentiel agit avec intégrité et en accord avec nos valeurs partagées.

« The company we keep » est un aspect important de notre stratégie d'Audit & Assurance et des valeurs définies au plan mondial qui guident notre comportement professionnel: Lead the way, Serve with integrity ; Take care of each other, Foster inclusion et Collaborate for measurable impact. La question que nous nous posons est: à quel type d'entités voulons-nous, en tant que réseau mondial, être associé? Pour répondre à cette question, nous avons développé un Audit & Assurance Risk appetite statement qui est utilisé comme référence pour notre vision « The company we keep ». Ce Risk appetite statement peut être utilisé comme un outil pour promouvoir des discussions robustes en matière de risque, et peut servir de base pour débattre et remettre en question de manière efficace et crédibles les décisions d'acceptation et de maintien des missions. Cette déclaration, telle qu'elle

est présentée ci-dessous, donne le ton de la culture du risque et vise à assurer une cohérence globale dans le processus décisionnel d'acceptation et de maintien des missions :

« L'appétit pour le risque du portefeuille d'Audit & Assurance (A&A) de Deloitte soutient notre programme engagé (purpose-led) et renforce nos principes de conduite des affaires, qui énoncent les normes que nous nous imposons, où que nous vivions et travaillions dans le monde, afin de créer et de maintenir une entreprise durable pour les générations actuelles et futures.

Conformément à notre sens de l'engagement et notre volonté d'agir dans l'intérêt public, nous reconnaissons que la prise d'un certain niveau de risque est une conséquence naturelle de nos activités. Afin de fournir des services d'Audit & Assurance de grande qualité, nous identifions et gérons les risques de manière proactive par le biais de nos processus, politiques et procédures de contrôle de qualité, afin de prendre des décisions éclairées en accord avec notre stratégie et nos valeurs.

Nous aspirons à avoir un portefeuille de clients qui s'aligne sur nos valeurs partagées, respecte nos professionnels, reconnaisse les problématiques émergentes et les responsabilités sociétales, et s'engage à fournir de la transparence aux parties prenantes de l'écosystème du reporting financier. Nous nous efforçons d'avoir un portefeuille qui n'inclut pas de clients qui manquent d'intégrité, qui se livrent à des activités illégales, qui ne tiennent pas compte de l'authenticité de la comptabilité et du reporting financier, ou qui ne sont pas disposés à établir et à maintenir des contrôles internes suffisants et des processus connexes. »

### Des firmes membres moins nombreuse et plus fortes

Au sein de la structure des firmes membres de Deloitte, le cabinet de révision fait partie de Deloitte NSE. En tant que cabinet de révision enregistré et réglementé localement en Belgique, nous avons le pouvoir de décision en ce qui concerne les questions réglementaires et les obligations professionnelles et nous conservons la responsabilité ultime de l'exécution des services d'audit et d'assurance conformément aux lois et règlements locaux. En tant que membre d'un

### Audit & Assurance – l'avenir se construit aujourd'hui

Chez Deloitte, la réponse aux attentes de nos stakeholders est l'objectif premier de nos services d'Audit & Assurance.

L'engagement de nos professionnels à faire preuve d'intégrité, à servir l'intérêt public et à fournir une assurance de haute qualité répondant aux attentes de nos stakeholders est au cœur de notre approche et de tous nos travaux.

Leaders en matière de qualité, nous continuerons à respecter cet engagement en nous concentrant sur l'excellence des talents, des processus et des technologies. Chacun de ces éléments fondamentaux nous aide à concrétiser notre vision d'un avenir meilleur, en créant un impact qui non seulement répond aux attentes, mais les dépasse.

De quoi s'agit-il exactement? Une pratique de l'audit et de l'assurance en constante évolution, qui capitalise sur l'excellence de nos équipes, des processus efficaces et des technologies de pointe au sein de notre organisation mondiale, tout en tirant parti de nos années d'expérience. Nous fournissons des services de haute qualité d'une manière efficace et efficiente qui respecte l'intégrité, renforce la confiance et crée de la valeur en nous concentrant sur ce qui compte vraiment.

Dans tout le réseau, la transformation de l'audit et de l'assurance représente un changement important dans la façon dont les professionnels de Deloitte travaillent et comprennent :

**The Deloitte Way :  
une standardisation  
des processus d'audit  
à l'aide d'une solution  
technologique intégrée et  
globale**

**Le monitoring de la qualité  
de l'audit en temps réel**

**Un modèle Talent  
amélioré incluant  
formation, rémunération  
et reconnaissance, ainsi  
que l'utilisation de centres  
de compétences (« centers  
of excellence » et «  
delivery centers »)**

**Le déploiement agile  
d'outils et de solutions  
technologiques  
pour répondre à des  
environnements évolutifs**



cabinet combiné au sein du réseau Deloitte, nous travaillons en étroite collaboration avec les autres régions géographiques de Deloitte NSE et bénéficions d'une supervision supplémentaire de la qualité, de la gestion des risques et des activités de monitoring. Cette structure favorise l'investissement partagé dans l'innovation et les ressources d'audit ainsi que le partage des pratiques de pointe entre les régions géographiques, contribuant ainsi à nos aspirations collectives d'amélioration continue de la qualité d'audit.

### **Délivrer un audit d'excellence grâce aux procédures, aux personnes, et à la transformation technologique<sup>2</sup>**

Grâce à « The Deloitte Way », Deloitte place l'innovation au cœur du processus d'audit: l'automatisation permet d'exécuter plus efficacement les tâches de routine ; les outils analytiques donnent une vision approfondie et plus claire des données et le fait d'envisager l'intelligence artificielle pour optimiser la recherche et la résolution des problèmes par l'humain. Par conséquent, nous améliorons la qualité des audits que nous réalisons tout en créant une expérience talent plus riche pour nos collaborateurs et en offrant aux clients une expérience d'audit digital source de transparence et de valeur ajoutée.

Dans un environnement économique en constante évolution, l'innovation est indispensable. Il en est de même pour la profession d'audit. La complexité de l'environnement économique actuel requiert un audit dynamique, multidimensionnel et à valeur ajoutée. Disposer d'une information adéquate en temps réel est une demande clé pour nos clients. Par conséquent, nous devons faire évoluer nos audits à mesure que les entités que nous auditons innover dans leurs activités et leurs processus. En tirant parti de la technologie et de données en constante évolution, Deloitte A&A fournit des informations plus approfondies afin de créer un audit et une assurance plus cohérents, transparents et pertinents pour nos stakeholders. Deloitte réunit des équipes d'excellence, des processus efficaces et des technologies de pointe dans l'ensemble de son réseau pour produire un impact au-delà des attentes de nos stakeholders.

Nos auditeurs améliorent les procédures existantes en utilisant davantage les technologies basées sur l'analyse de données, les solutions digitales et les technologies du cloud. Cela résulte en partie de l'automatisation croissante et de l'efficacité accrue que ces technologies fournissent mais aussi la nécessité pour le cabinet de révision de rester en avance sur les innovations technologiques utilisées par les entités que nous contrôlons.

Deloitte s'engage à investir de manière continue dans les technologies émergentes et dans la diversité des pensées qui permettent d'améliorer la qualité, d'approfondir les connaissances et de créer de la valeur ajoutée pour nos clients et le marché.

Les plateformes d'audit globales holistiques de Deloitte, Omnia et Deloitte Lewia démontrent notre volonté d'effectuer des audits digitaux de haute qualité pour des sociétés, indépendamment de leur taille et niveau de complexité. Deloitte Omnia est notre nouvelle plateforme d'audit de bout en bout basée sur le cloud pour les audits plus importants, y compris les entités cotées en bourse, tandis que Deloitte Lewia offre une expérience d'audit digitale rationalisée et adaptée aux entités de moindre taille. Le développement et l'amélioration permanents, ainsi que le déploiement généralisé de ces deux plateformes se poursuivront durant les prochaines années. Deloitte a également conçu des solutions mondiales innovantes en matière de données et de solutions analytiques, et notre suite intégrée de technologies d'innovation habilitantes, toutes connectées dans le « cloud ».

Deloitte a mis en place les outils suivants :

- Document AI – Interrogation et analyse des documents du client ;
- Deloitte Connect – Outil collaboratif de communication en ligne qui permet un partage sécurisé de documents et le suivi de l'avancement ;
- Disclosure Analytics – analyse et traite une quantité importante d'informations financières afin de permettre des évaluations de risque plus complètes fondées sur des données communiquées par les clients et les commentaires des régulateurs ;
- Asset Count – Application mobile permettant d'effectuer les inventaires ;
- Digital Confirmation – Gestion automatisée du processus de confirmation d'audit ;
- Reveal Analytics – Outil d'analyse de régression sophistiquée ;
- Company Risk Insight – Outil d'analyse complète des risques ;
- Spotlight – application intégrée qui fournit, en self-service, à l'auditeur, des outils d'analyse de transactions pour accompagner la définition des risques et permettre aux équipes de se concentrer sur les éléments matériels pertinents et la réalisation de travaux ;
- Audit Online – Interface avec les équipes des centres de prestation, et soutien à l'évaluation des risques.

2. Pour plus d'information à propos de l'innovation en audit au sein de Deloitte, veuillez consulter le Deloitte [Global Impact Report](#).

### L'audit dans un contexte de crise

Ces dernières années, le monde a connu une période exceptionnelle de défis et d'incertitude, des changements sociétaux causés par la pandémie de Covid-19 jusqu'à la crise humanitaire provoquée par la guerre en Ukraine. Ces bouleversements momentanés ont entraîné des évolutions d'une rapidité sans précédent dans la profession, et tout au long de cette période, Deloitte a donné la priorité à la sécurité et le bien-être de ses collaborateurs. En ces temps de complexité et d'incertitude économiques mondiales, le besoin de services d'audit et d'assurance de grande qualité est crucial. Aujourd'hui plus que jamais, les investisseurs et les stakeholders attendent des auditeurs qu'ils apportent confiance et objectivité aux marchés financiers (« capital markets »).

Malgré les défis uniques de l'environnement actuel, le cabinet de révision a poursuivi son engagement sans concession envers l'éthique, l'intégrité, l'indépendance et la transparence, et cela tout en servant l'intérêt public. Nous reconnaissons l'importance d'assumer nos responsabilités professionnelles et notre rôle dans l'instauration de la confiance au sein de l'écosystème de reporting financier. Nous renforçons en permanence les principes suivants auprès des professionnels d'Audit & Assurance :

- Faire preuve d'esprit critique et de conscience professionnelle ;
- Évaluer de manière critique la qualité des éléments probants obtenus et déterminer s'ils sont suffisants et appropriés pour répondre aux risques ;
- Formuler des jugements professionnels motivés, étayés par une documentation claire ;
- Encourager une culture de consultation ;
- Rester connectés et se soutenir les uns les autres.

En cette période d'incertitude permanente, toutes les parties prenantes de l'écosystème de reporting financier (y compris les pouvoirs publics, les institutions financières, la direction des entités, les responsables de la gouvernance, les auditeurs et les investisseurs) doivent faire preuve du plus grand discernement. Ils doivent notamment être conscients du risque accru de fraude, de la présence de facteurs de risque nouveaux ou différents et de changements potentiels dans les environnements de contrôle interne. Bien que les normes comptables existantes prévoient des dispositions en matière d'incertitudes, les utilisateurs des états financiers et les régulateurs devraient continuer à s'attendre à un degré plus élevé de volatilité du marché et de l'économie dans un futur proche.

Deloitte se réjouit des déclarations publiques et des directives émises par les autorités de réglementation qui reconnaissent les incertitudes actuelles et soulignent l'importance de la préparation par les entités d'une information en annexe de haute qualité, tournée vers l'avenir. Il est avantageux pour le public d'obtenir une plus grande transparence de la part des divers stakeholders de l'écosystème de reporting financier en les sensibilisant à ces questions. Il s'agit notamment de clarifier les responsabilités de la direction, des comités d'audit, des entreprises, des auditeurs, des régulateurs et des autres stakeholders.

Les normes professionnelles, les politiques et directives de Deloitte et ses solides équipes de consultation et de spécialistes, restent au coeur des audits de grande qualité exécutés par Deloitte. À l'échelle mondiale, les technologies et infrastructures de Deloitte ont permis de répondre avec agilité et rapidité aux divers impacts professionnels, notamment le passage au télétravail.

Deloitte Global continue à fournir aux firmes membres des ressources et de la guidance pertinentes en matière d'audit qui sont adaptables au niveau local. Ces réponses nous ont permis de continuer à renforcer l'exécution de l'approche d'audit de Deloitte tout au long de cette période historiquement difficile.

La transformation de l'exécution des audits dans un contexte professionnel de plus en plus dynamique a permis à Deloitte de faire face à l'évolution rapide des besoins et des attentes des talents. Il s'agit notamment de s'interroger sur les méthodes de travail historiques et d'envisager un environnement de travail hybride.

À l'avenir, Deloitte continuera à concentrer ses efforts et à offrir une expérience d'audit cohérente, tout en tenant compte de l'évolution des attentes des entités que nous auditons et de nos professionnels.

### Rapport environnemental, social, et gouvernance (ESG)<sup>3</sup>

Les fondements de l'entreprise évoluent rapidement. La résilience à long terme et la capacité à créer une valeur durable sont directement liées à l'alignement sur les valeurs et les attentes de la société. Les acteurs du marché et les stakeholders au sens large réclament une meilleure compréhension de la manière dont une organisation va construire, protéger et améliorer la valeur de l'entreprise au fil du temps, et exigent spécifiquement une plus grande transparence concernant les impacts ESG et les dépendances du modèle économique et de la stratégie d'une entreprise.

3. Pour plus d'information concernant l'alignement de Deloitte avec l'ESG, veuillez-vous référer au [Global Impact Report](#)

Les entreprises s'intéressent de plus en plus à l'intégration de considérations climatiques et autres considérations ESG dans leurs politiques et procédures de contrôle interne, ce qui renforce la maturité des systèmes, des processus et de la gouvernance concernant les informations climatiques et autres informations ESG. Les responsables de la gouvernance (par exemple, les comités d'audit, les conseils d'administration) intègrent progressivement les considérations ESG dans leurs responsabilités de supervision de la gestion d'une organisation, de sa préparation au « reporting » et dans la mise en oeuvre de processus et de contrôles pour collecter les données.

En réponse à la demande croissante, le contexte du « reporting » évolue rapidement afin de répondre aux besoins des stakeholders, avec des propositions de normalisation par le biais de « l'International Sustainability Board » et l'élaboration de règles dans le monde entier. Les développements en matière de normalisation et d'élaboration de règles visent non seulement à créer de la transparence et de la cohérence dans la base des reportings mondiaux, mais aussi à montrer clairement que les informations contenues dans les rapports financiers et celles contenues dans les rapports de durabilité sont des éléments essentiels pour informer les stakeholders de la valeur d'une entité.

L'importance et l'analyse accrues de ces informations s'accompagnent d'un besoin croissant de confiance dans la qualité des informations communiquées, ce qui peut être obtenu par une assurance sur les informations ESG. Deloitte croit qu'il y a un avantage à ce que l'assurance ESG soit fournie par un cabinet de révision, ce qui deviendra obligatoire à partir de 2024, suite à l'application de la directive Corporate Sustainability Reporting. L'objectivité, la crédibilité et l'intégrité sont les qualités les plus appréciées des fournisseurs d'assurance. Ces critères s'ajoutent

à l'indépendance, l'esprit critique, l'engagement envers la qualité et une formation adaptée, qui sont tout aussi importants. Deloitte entreprend également des actions spécifiques pour soutenir l'exécution d'audits de haute qualité qui prennent en compte, comme il se doit, les risques liés au climat et les opportunités qui y sont liées :

- éduquer les professionnels de Deloitte à la prise en compte du changement climatique et à son impact sur les entités auditées en déployant du matériel tel qu'un programme de formation sur le climat, un cadre et des directives méthodologiques pour prendre en compte les questions liées au climat dans le cadre de l'audit ;
- s'engager dans le débat mondial en soutenant de manière proactive les normes mondiales en matière de durabilité, en facilitant le travail des cinq organismes de normalisation en matière de rapports sur la durabilité, en contribuant aux travaux de la Fondation IFRS sur la communication d'informations sur le climat et en participant activement à diverses plateformes mondiales telles que le Forum économique mondial et la Conférence des Nations unies sur le changement climatique (COP 26) de 2021.

Deloitte soutient la collaboration continue de tous les participants à l'écosystème de reporting financier et de la durabilité, et que tous travaillent de concert pour développer et mettre en oeuvre des normes communes permettant de mesurer, communiquer et, finalement, garantir l'information ESG.

En outre, pour permettre à la planète d'atteindre les objectifs de l'Accord de Paris, Deloitte a par ailleurs lancé [WorldClimate](#), une stratégie visant à encourager les choix climatiques responsables au sein du réseau Deloitte et au-delà.

### Modèle multidisciplinaire

Le modèle multidisciplinaire (MDM) de Deloitte - qui comprend les métiers d'audit, de conseil, de fiscalité et de consultance – contribue grandement à la réalisation d'audits de grande qualité dans l'ensemble du réseau Deloitte. Ce modèle unique associe délibérément une grande diversité de professionnels de Deloitte avec une expérience, des compétences et de spécialités approfondies afin d'apporter un éclairage plus fort et des services de haute qualité. Dans un certain nombre de domaines, les auditeurs ont de plus en plus recours au travail de spécialistes et d'experts, y compris pour étayer leur évaluation des estimations comptables et de la juste valeur (« fair value »). Cela a été plus important que jamais dans un contexte où les états financiers des entreprises ont dû refléter les incertitudes dues au COVID-19 et les facteurs macroéconomiques en découlant. En outre, le champ d'application du reporting d'entreprises devrait évoluer rapidement dans un avenir proche où les états financiers et les informations à fournir continueront à devenir plus complexes en raison des nouvelles considérations ESG et d'autres sujets d'intérêt. En outre, l'utilisation du « big data » devenant de plus en plus généralisée, parallèlement à d'autres avancées numériques, le recours aux analystes de données et aux spécialistes informatiques augmentera également en conséquence.

Parmi les avantages du MDM pour l'audit, citons :

- L'élaboration de notes d'informations par industrie ou par thématique (exemple: le climat, la gouvernance, la stratégie d'entreprise, ...) , agrémentées de multiples points de vue, améliore la connaissance des auditeurs des risques opérationnels pertinents pour la réalisation des audits ;
- L'accès immédiat pour la pratique de l'audit et de l'assurance à des ressources spécialisées dans d'autres secteurs d'activité favorise la qualité de l'audit car les auditeurs peuvent tirer parti des connaissances et de l'expérience des professionnels du conseil qui sont compétents dans des domaines autres que l'audit et l'assurance ;
- Une organisation diversifiée permet d'attirer et de retenir les meilleurs talents ;
- Le capital intellectuel disponible au sein du réseau permet l'innovation des processus d'audit, des technologies, etc. ;
- Nos activités évoluent à des rythmes différents selon les périodes et selon les marchés. Le MDM de Deloitte offre une protection contre la volatilité de l'économie qui est importante pour la viabilité à long terme du réseau et rend possible des investissements importants dans la qualité et l'innovation de l'audit, même en période de pressions financières sur l'activité d'audit.

Deloitte reconnaît toutefois la possibilité et la perception de conflits d'intérêts, et a donc mis en place des politiques et des systèmes d'indépendance solides pour garantir que la stratégie de Deloitte est exécutée en conformité avec les exigences réglementaires et professionnelles. Dans certains domaines, les politiques de Deloitte sont plus strictes que ce que les normes professionnelles ou les lois ou règlements exigent.

# Développement des compétences et gestion de la performance

La culture d'excellence de Deloitte et la conception de nos programmes de formation mettent l'humain au premier rang. Les professionnels de Deloitte sont à la pointe des avancées techniques, respectent les principes éthiques et d'intégrité, font preuve d'esprit critique et d'objectivité, appliquant leur jugement et leur expérience avec passion et engagement. Nous améliorons continuellement nos compétences, nos connaissances et notre expérience pour aller au-delà de ce qui est attendu et avoir un impact significatif.

En créant un environnement d'apprentissage permanent, Deloitte s'engage à fournir une expérience humaine inégalée, à poursuivre le développement professionnel et la carrière de ses professionnels tout au long de leur carrière. Des formations en audit, en compétences, ainsi que des possibilités de carrière flexibles sont offertes afin de rendre la profession attrayante pour les auditeurs d'aujourd'hui et de demain.

Les professionnels de Deloitte apportent une grande diversité d'expérience, de connaissance et de compétences qui accroît notre capacité en tant qu'organisation à exécuter des audits de la plus grande qualité. Deloitte est uni dans l'engagement de notre programme « ALL IN » qui vise à améliorer la diversité, l'équité, l'inclusion et l'innovation.

De plus, la discipline opérationnelle, la gestion efficace de nos activités et le développement d'une approche d'audit unique, dénommée The Deloitte Way, constituent la base de notre volonté d'assurer l'uniformité de nos audits.

Nous (Deloitte) dirigeons nos activités Audit & Assurance de manière durable, en rémunérant et récompensant nos collaborateurs tout en investissant de manière continue dans leur futur.



## Initiatives en matière de formation et développement

La transformation des métiers Audit & Assurance modifie la manière dont nos professionnels appréhendent l'audit. Les équipes d'audit sont amenées à utiliser des outils basés sur une technologie avancée, orientée autour de l'analyse de données via un processus encadré.

L'accent est mis sur la planification, la réalisation et la gestion des dossiers, de manière homogène au sein du réseau Deloitte, permettant aux collaborateurs de continuer à développer de nouvelles compétences, toujours aussi importantes, en termes de gestion de projet, analyse avancée de données, communication ou encore mise en œuvre du jugement professionnel, application des principes comptables et méthodologies d'audit, pour travailler de manière plus efficace et exécuter des missions de grande qualité. Cette nouvelle approche permet un renforcement des compétences de nos talents en orientant leurs efforts vers les travaux à valeur ajoutée, accroît la confiance obtenue et nous permet de devenir de meilleurs évaluateurs du risque.

Deloitte a investi de manière substantielle dans les stratégies de recrutement et de formation et a transformé le programme de cours sur les techniques d'audit afin de tenir compte de ces éléments et rafraîchir les connaissances et compétences requises à chaque niveau :

- Au cœur de notre formation se trouve un programme d'apprentissage des techniques d'audit unique et obligatoire, adapté aux apprenants par niveau, en utilisant un mélange dynamique de cours en direct avec des instructeurs, de cours numériques à la demande et d'activités sur le lieu de travail ;
- Tous les professionnels sont tenus de suivre au moins 20 heures de formation professionnelle continue chaque année et au moins 120 heures tous les trois ans, par le biais de programmes d'apprentissage structurés et formels, tels que des cours internes ou externes, des séminaires ou des formations en ligne couvrant tous les domaines du modèle de compétences (par exemple, les compétences partagées, les compétences techniques spécifiques à une fonction et les compétences dans les domaines de spécialisation) ;
- Nos standards globaux en matière de talent décrivent les capacités requises de la part des professionnels à chaque niveau.

Deloitte a également mis en place des formations spécifiques destinées aux spécialistes travaillant sur des missions d'audit afin d'appuyer leurs connaissances et leur compréhension du processus d'audit. En outre, notre offre d'apprentissage de l'assurance est en cours d'expansion pour répondre aux nouveaux besoins des entreprises.

L'objectif du programme de perfectionnement professionnel du cabinet de révision est d'aider les associés et les professionnels à maintenir et à améliorer leurs compétences professionnelles et à assurer la cohérence de l'exécution des missions d'audit. Pour compléter le développement au cours de la mission, le cabinet de révision propose des programmes formels de formation professionnelle continue dans des domaines pertinents, conformément au programme de formation de Deloitte Global Audit & Assurance.

Le plan de formation offre une variété de sujets incluant des matières techniques (normes comptables (GAAP), normes d'audit (GAAS) ; règles professionnelles, droit fiscal, droit des sociétés, droit du travail, systèmes informatiques, contrôle interne), des compétences managériales et interpersonnelles, des sujets relatifs à l'économie d'entreprise et des cours sur des aspects sectoriels spécifiques. Le programme de formation continue comprend des sessions de formation organisées par Deloitte ainsi que des formations organisées par l'Institut des Réviseurs d'Entreprise et le Centre d'Information du révisor d'entreprises (« ICCI »). En parallèle, un panel de formations en ligne est disponible, permettant ainsi d'approfondir certaines compétences.

Certains cours sont obligatoires, d'autres facultatifs. Ainsi, chaque réviseur d'entreprises et stagiaire peut personnaliser son programme de formation en fonction de ses besoins.

Au cours des premières années au sein du cabinet de révision, la formation est majoritairement composée de sessions obligatoires sur des sujets techniques incluant les méthodologies et procédures de Deloitte. Pour les collaborateurs les plus expérimentés, la partie optionnelle du plan de formation s'étend afin de correspondre aux besoins individuels plus diversifiés. Les auditeurs plus expérimentés doivent mettre à jour et approfondir leurs connaissances techniques et sectorielles. Développer leurs compétences managériales et interpersonnelles prend également plus d'importance pour ce groupe. En accord avec leurs capacités, certaines personnes auront également la possibilité de suivre des formations à long terme comme des cours de gestion organisés par des business schools de renom.

De plus, selon les règles du cabinet, les auditeurs travaillant sur des audits d'entités enregistrées auprès de la « U.S. Securities and Exchange Commission » (SEC) et de leurs filiales ont l'obligation d'obtenir l'agrément SEC. Il est nécessaire de suivre chaque année des formations spécifiques sur les normes émises par le PCAOB aux Etats-Unis pour obtenir et conserver cet agrément.

### L'université Deloitte

Deloitte cultive activement les connaissances collectives et les compétences de ses professionnels en investissant dans ses universités Deloitte (« Deloitte University » - DU). Il s'agit d'un ensemble de centres de formation pointus axés sur la culture de Deloitte et fondés sur les principes de connectivité et de leadership dans un environnement d'apprentissage hautement inclusif<sup>4</sup>.

# Deloitte. University

### La nomination des dirigeants en Audit & Assurance (A&A)

Les rôles critiques de leadership en A&A sont clairement définis. Un profil de fonction et un référentiel d'indicateurs-clés de performance servent de base à la nomination et à l'évaluation uniformes des dirigeants dans l'ensemble du réseau A&A de Deloitte. Ils permettent d'harmoniser les objectifs stratégiques des membres du cabinet et de l'équipe A&A mondiale de Deloitte. Deloitte a mis en place des normes uniformes à l'échelle mondiale pour les « leaders A&A » des cabinets membres, y compris les « A&A Business Leaders », « A&A Quality Leaders » et « A&A Risk Leaders », en définissant clairement les rôles, les responsabilités et les résultats attendus. Ces éléments contribuent à la définition des processus de fixation des objectifs et d'évaluation et renforcent la culture de qualité et d'excellence de Deloitte. Un suivi rigoureux de la planification de la relève est en cours pour s'assurer que Deloitte forme et nomme les personnes appropriées ayant les capacités d'atteindre ces normes cohérentes.

### La rémunération

La réalisation d'audits de grande qualité est attendue de tous les professionnels et intégrée dans l'ensemble du réseau Deloitte. La qualité de l'audit est reconnue à travers des programmes de rémunération et de reconnaissance et est intégrée aux standards de performance à tous les niveaux, en fonction desquels les évaluations globales de nos professionnels sont mesurées.

En accord avec les règles globales, les associés du cabinet de révision sont évalués chaque année et leur rémunération peut augmenter ou diminuer en fonction des résultats de leur évaluation. Plus spécifiquement, les évaluations des associés prennent notamment en compte les facteurs suivants: les résultats positifs ou négatifs des revues de qualité internes et inspections externes.

### L'attraction et la rétention

L'environnement talent actuel est extrêmement compétitif et l'attraction et la rétention de nos collaborateurs est une priorité stratégique pour Deloitte. Nous sommes conscients des défis auxquels nos employés sont confrontés et nous reconnaissons notre rôle dans le rétablissement des liens qui ont manqué à tant d'entre eux. Deloitte se concentre sur la transformation de l'expérience talent A&A, y compris la réorganisation des méthodes de travail pour améliorer la rétention et faire progresser la diversité, l'équité, l'inclusion (DEI) et le bien-être des employés de Deloitte. Nous examinons les possibilités d'élargir collectivement l'expérience de nos talents. L'importance accordée à notre personnel et la rétention des meilleurs talents renforcent la capacité de Deloitte à fournir des audits de grande qualité.

Malgré les défis, Deloitte a de nouveau reçu le prix de l'employeur de services professionnels le plus attrayant au monde, décerné par Universum en 2021.



## L'impact social

### Making an impact every day

Nous pensons que les connexions humaines peuvent créer des solutions innovantes et en exploitant la puissance collective du réseau de personnes, de clients, d'organisations sans but lucratif et de communautés de Deloitte, nous visons à obtenir un impact social durable pour le plus grand bien de tous.



4. Pour plus amples informations sur les universités Deloitte, veuillez-vous référer au Deloitte [Global Impact Report](#).

# La qualité de l'audit est la priorité de Deloitte

L'engagement de Deloitte en matière de qualité de l'audit est au cœur de toutes nos actions. Nous respectons continuellement cet engagement en instillant une culture de la qualité et de l'excellence dans tout le réseau, en établissant des priorités commerciales et financières et en développant des processus, des outils et des technologies efficaces utilisés pour l'exécution des audits. La marque Deloitte se définit par l'excellence de la qualité de ses audits et par son engagement inébranlable d'amélioration continue de nos systèmes de contrôle de la qualité. S'assurer que la qualité de l'audit reste en phase avec les conditions économiques, commerciales et réglementaires émergentes, ainsi que les avancées technologiques, est essentiel au renforcement constant du rôle de Deloitte dans la protection de l'intérêt public et le soutien du fonctionnement efficace de l'écosystème financier. La marque Deloitte se définit par la haute qualité des audits fournis et par son engagement inébranlable à faire toujours mieux.





### Engagement du « leadership » et « tone at the top »

La culture de la qualité et de l'excellence de Deloitte repose sur l'exemplarité et le « tone at the top » de ses dirigeants, depuis le sommet de la hiérarchie jusqu'aux responsables de tous nos bureaux et missions d'audit. La priorité accordée par Deloitte à la qualité de l'audit est particulièrement visible grâce à l'implication directe des dirigeants et dans les communications et messages cohérents qui renforcent l'importance de la qualité de l'audit. Au sein de Deloitte, la recherche incessante de la qualité définit non seulement nos actions, mais aussi qui nous sommes.

### Système de contrôle de la qualité

Deloitte estime qu'un dispositif efficace de contrôle qualité est essentiel à l'exécution constante de missions d'audit de grande qualité et nous continuons à faire des investissements importants dans les personnes, les processus et les technologies sur lesquels reposent les processus de contrôle qualité de Deloitte.

Les instances de réglementation et de normalisation belges et du monde entier se concentrent également sur l'amélioration des systèmes de contrôle de qualité des cabinets. En décembre 2020, l'IAASB a publié sa nouvelle série de normes révisées relatives à la gestion de la qualité, dont la norme internationale de gestion de la qualité 1 (« International Standard on Quality Management 1 - ISQM 1 »). Des systèmes de gestion de la qualité conformes à la norme ISQM 1 doivent être conçus et mis en œuvre d'ici le 15 décembre 2022, et une évaluation du système de gestion de la qualité devra être effectuée dans l'année suivant cette date.

La mise en œuvre effective de l'ISQM 1 est un élément clé de la stratégie globale de Deloitte en matière de qualité de l'audit. Les activités de mise en œuvre de l'ISQM 1 de Deloitte Belgique sont bien avancées, s'appuyant sur les investissements pluriannuels et l'engagement déjà pris d'aller au-delà des exigences des normes professionnelles existantes. Le cabinet de révision poursuit ses travaux avec les dirigeants du cabinet, ainsi qu'avec le réseau dans son ensemble, afin d'améliorer encore notre approche proactive de la gestion de la qualité des missions réalisées - en identifiant et en traitant les risques pour la qualité de l'audit tout en favorisant l'amélioration continue des processus de contrôle de la qualité qui nous serviront à l'avenir, alors que l'environnement dans lequel nous opérons continue à évoluer et devient de plus en plus complexe.

Conformément à la culture d'amélioration et d'innovation permanentes de Deloitte, la mise en place d'ISQM1 nous donne l'occasion de nous remettre en question - en examinant les domaines dans lesquels nous pouvons soutenir et transformer davantage le système de contrôle de qualité. La qualité de l'audit est toujours au centre de nos préoccupations, et des processus fiables de suivi et d'évaluation de la qualité de l'audit jouent un rôle essentiel dans notre capacité à améliorer continuellement la qualité de l'audit.

### Indépendance, objectivité, et esprit critique

L'exécution d'audits de grande qualité exige l'exercice permanent d'esprit critique (« professional skepticism »), d'indépendance et d'objectivité. Cela signifie qu'il faut se focaliser de façon continue et tangible sur le rôle essentiel de Deloitte au service de l'intérêt public, notamment en créant une culture de la qualité où agir de manière juste est capital. Deloitte renforce continuellement l'importance du rôle de l'auditeur comme évaluateur indépendant qui doit maintenir un état d'esprit critique comme ligne de conduite tout au long de son travail. Cette approche de l'audit est reflétée dans les politiques, méthodes, procédures, et formations de Deloitte, et est renforcée par nos dispositifs de contrôle qualité et de responsabilisation.

### L'approche d'audit

L'approche de Deloitte pour un audit de grande qualité repose sur une méthodologie d'audit, commune à l'ensemble du réseau Deloitte, complétée par des outils d'audit que nos professionnels utilisent pour planifier, exécuter, superviser, revoir, documenter, conclure et communiquer les résultats de chaque audit. L'approche de Deloitte repose sur des normes professionnelles et des exigences issues des lois et réglementations applicables.

Cette méthodologie est dynamique - elle évolue continuellement pour rester en phase avec l'évolution des demandes des investisseurs, des entreprises et des autres stakeholders. Elle reconnaît que les progrès dans la disponibilité et la gestion de gros volumes de données et dans la science statistique sont pertinents pour continuer à améliorer la qualité des audits de Deloitte.

La méthodologie d'audit de Deloitte est fondée sur l'analyse des risques et se concentre sur les soldes des comptes des états financiers, les informations à fournir et les assertions sous-jacentes qui présentent une possibilité raisonnable d'être matériellement erronés.

### Processus visant à soutenir les professionnels de Deloitte dans l'exécution d'audits de grande qualité

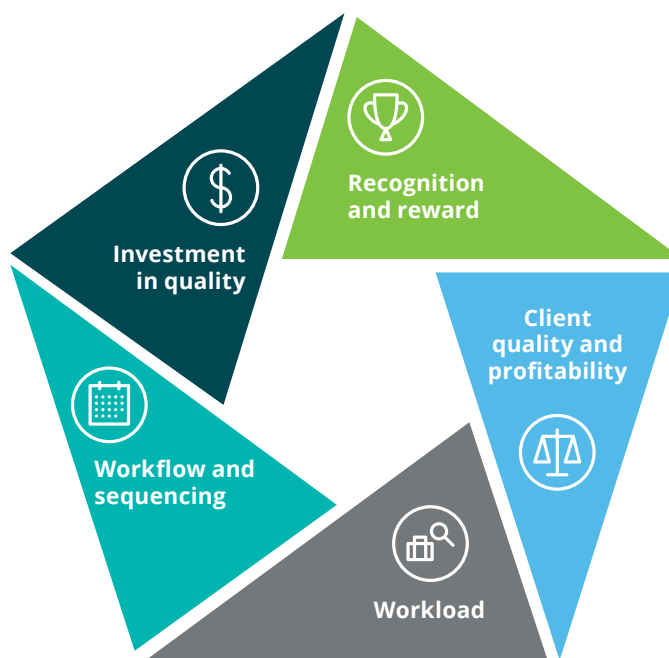
Parmi les ressources utilisées par les professionnels de Deloitte dans le cadre de leurs audits figurent des outils propriétaires, des guides, des documents et des aides à la pratique qui sont mis à la disposition de tous nos professionnels dans la « Deloitte Global Technical Library », une vaste bibliothèque en ligne, sur notre plateforme d'exécution d'audit. Deloitte publie régulièrement des guides comptables et d'audit à l'attention de ses collaborateurs et communique sur les nouveautés qui peuvent avoir une incidence sur l'évaluation des risques et les réponses d'audit, dans le but de maintenir et de piloter l'exécution d'audits de qualité.

### Consultation

La qualité et la gestion des risques font partie intégrante du métier de l'audit chez Deloitte. C'est pourquoi Deloitte considère la consultation comme un processus essentiel et collaboratif, qui aide à déterminer les réponses les plus appropriées à des questions complexes. Deloitte a identifié des circonstances où la consultation à l'extérieur de l'équipe de mission est nécessaire afin de démontrer un niveau approprié de jugement professionnel et de remise en question. Les politiques de consultation de Deloitte exigent que les conclusions soient documentées, comprises et mises en œuvre. L'efficacité du processus de consultation repose sur l'investissement de Deloitte dans des associés et collaborateurs expérimentés et spécialisés qui possèdent les compétences et l'expertise appropriée pour répondre aux consultations. En plus des consultations formelles, lorsque les associés et les équipes de mission ont besoin d'informations ou de perspectives supplémentaires, ils sont encouragés à demander l'aide de l'équipe Audit Quality & Risk ou d'autres personnes de l'organisation possédant des connaissances spécialisées.

### Conditions de réussite de Deloitte (Deloitte Conditions for Success - DCS)

L'engagement de Deloitte envers la qualité de l'audit se reflète dans les DCS, cinq principes opérationnels fondamentaux et indispensables à l'exécution d'audits de grande qualité et à la gestion efficace des risques. Les critères de référence des DCS définis par Deloitte offrent aux différentes firmes membres un référentiel pour mesurer les progrès et apporter des améliorations dans ces domaines clés et sont suivis sur une base annuelle.



*“Deloitte is proud of its role supporting the capital markets, protecting investors and the public trust.”*

# Monitoring externe et interne de la qualité de l'audit

## Monitoring et mesure de la qualité de l'audit

L'attention continue apportée à la qualité de l'audit est d'une importance clé pour la marque Deloitte. Il est essentiel qu'un audit Deloitte soit exécuté de manière cohérente et avec le même degré de qualité partout dans le monde.

L'objectif du programme de Deloitte « Global Audit Quality Monitoring & Measurement » (AQMM) est de communiquer des informations pertinentes, fiables et opportunes à la direction afin de permettre des actions correctives rapides et une amélioration continue du système de contrôle de la qualité de Deloitte. Cela comprend l'identification des déficiences et des bonnes pratiques dans le système de contrôle de la qualité et l'évaluation de l'efficacité des mesures correctives pour améliorer la qualité de l'audit.

### Monitoring continu (in-flight monitoring)

Le monitoring continu de la qualité de l'audit par le cabinet de révision implique l'identification proactive des problèmes potentiels sur les missions en cours d'exécution afin d'apporter des solutions rapides et des actions correctives en temps réel. Cet objectif est atteint grâce à la série d'activités suivantes :

- Le déploiement et le suivi d'une série de diagnostics permettant aux associés responsables et aux équipes d'audit, ainsi qu'aux responsables de la qualité de l'audit au sein du cabinet de révision, de surveiller la qualité de l'audit en continu et de prendre des actions immédiates si nécessaire ;
- Un programme de tests de sujets spécifiques ou "health checks" permettant aux responsables de la qualité de l'audit du cabinet de mesurer l'avancement de missions et d'identifier les problèmes éventuels dans des missions en cours ;
- Des évaluations de performance de missions en cours, qui permettent au cabinet de révision d'identifier de manière proactive tout problème de qualité tout au long de l'audit et d'y remédier.

L'évaluation globale des résultats de ce contrôle continu permet de déterminer si des communications et un soutien supplémentaires sont nécessaires pour aider les équipes effectuant

des missions d'audit à appliquer la méthodologie d'audit ou ses mises à jour.



### La revue des dossiers

Les caractéristiques principales de la revue interne de dossiers (internal practice reviews) incluent :

- La sélection spécifique de dossiers à vérifier effectuée sur la base d'une analyse des risques ainsi qu'une attention particulière à ce que tous les secteurs d'activité servis par le cabinet soient pris en compte lors de la sélection ;
- Un groupe de modération obligatoirement mis en place afin d'assurer l'homogénéité des constats et des notes finales attribuées aux dossiers contrôlés ;
- Des associés et adjoints externes, indépendants du cabinet d'audit, qui supervisent les programmes de revue des pratiques du cabinet afin d'assurer une cohérence globale ;
- L'identification des personnes compétentes pour la réalisation des revues (internes au cabinet de révision ou d'autres pays) ayant l'expérience et la connaissance sectorielle nécessaire à la revue, y compris via des équipes centrales de revue.



### Système de revue du contrôle qualité (System of Quality Control – SQC – review)

La revue du SQC comprend de nombreux éléments tels que la documentation des domaines clés des processus et procédures et la réalisation de tests d'efficacité opérationnelle (operating effectiveness) du SQC, y compris l'exécution d'un programme complet de révision du SQC. La vérification du SQC fait partie intégrante des activités de monitoring du cabinet.

Les indicateurs de qualité de l'audit (Audit Quality indicators - AQIs), y compris les conditions de réussite de Deloitte (DCS), sont utilisés conjointement avec d'autres mesures pour aider le cabinet d'audit à élaborer et à suivre des plans d'action en matière de qualité de l'audit et à rendre compte de l'évolution de la qualité de l'audit.



## Inspections externes

Outre notre surveillance interne propre en matière de qualité, nous sommes soumis à des inspections externes effectuées par le Collège de supervision des réviseurs d'entreprises (CSR).

Une inspection du CSR a débuté en septembre 2020 en mettant l'accent sur la lutte contre le blanchiment d'argent et sur la communication aux personnes chargées de la gouvernance. Le CSR a émis son rapport d'inspection final en septembre 2021, et nous avons élaboré et communiqué notre plan d'actions, qui a été approuvé par le CSR en février 2022.

Le CSR a signé un accord de coopération avec le PCAOB en avril 2021. Cet accord permettra au PCAOB et au CSR de mener des inspections conjointes en Belgique dans les cabinets d'audit qui émettent des rapports d'audit pour des sociétés belges cotées sur des marchés réglementés américains.



## Analyse des facteurs de causalité et actions correctrices

L'amélioration de la qualité de l'audit est un point-clé de la culture de qualité et d'excellence de Deloitte. Comprendre pourquoi des déficiences surviennent est fondamental pour établir un plan d'action efficace visant à remédier à ces déficiences. Lorsque des déficiences sont identifiées, lors des activités de monitoring (internes et externes), des actions

sont mises en œuvre pour identifier la raison de ces écarts et y apporter des réponses et actions correctrices efficaces.

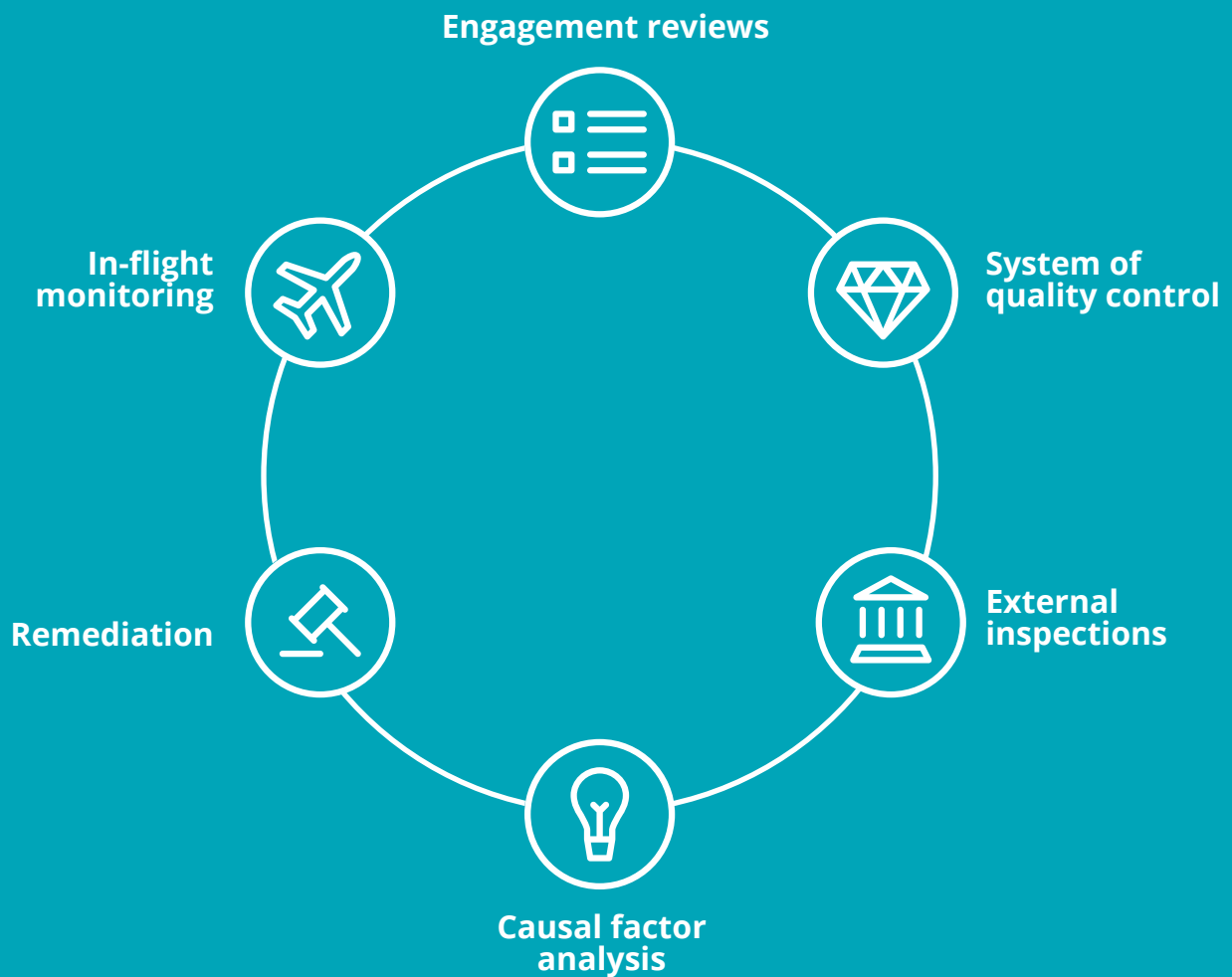
La remédiation est essentielle pour permettre l'amélioration continue de la qualité d'audit et pour éviter que de telles déficiences soient notées à l'avenir. Un plan de qualité audit est préparé par le cabinet de révision et prévoit la mise en œuvre et un monitoring efficace des principales priorités identifiées.

### Déclaration concernant l'efficacité du fonctionnement du système de contrôle de la qualité<sup>5</sup>

Nous confirmons que nos contrôles et procédures internes de la qualité sont rigoureux, qu'ils fonctionnent de manière efficace et qu'ils nous permettent d'identifier aisément tout domaine d'amélioration potentielle. Nous nous efforçons de continuellement optimiser tous les aspects de nos activités et nous utilisons les résultats des revues internes et des inspections externes pour améliorer notre système de contrôle de la qualité.

5. À compter du 15 décembre 2022, la norme ISQM 1 exigera une évaluation, au moins une fois par an, du système de gestion de la qualité du cabinet, en particulier pour déterminer si le système fournit au cabinet d'audit l'assurance raisonnable que les objectifs du système de gestion de la qualité sont atteints.

# Audit Quality Monitoring & Measurement



# Indépendance, éthique et communications supplémentaires

## Deloitte Global Independence



définit les politiques et procédures attendues en matière d'indépendance en s'appuyant sur le « Code of Ethics for Professional Accountants » émis par l' « International Ethics Standards Board for Accountants - IESBA » et, si applicable, les normes d'indépendance de la « US Securities and Exchange Commission - SEC » et du « Public Company Accounting Oversight Board - PCAOB ».



apporte son support dans le cadre du déploiement du système de contrôle de la qualité (SQC) réalisés par les cabinets et fournit tout éclairage utile sur des points d'attention transverses au niveau mondial. Sur un cycle de trois ans, « Deloitte Global Independence » apporte son expertise en matière d'indépendance lors de la revue annuelle SQC des cabinets dans le cadre de leur programme AQMMla surveillance et de la mesure de la qualité de l'audit. Des revues de suivi approfondies sont effectués au besoin.



fournit aux cabinets son expertise en matière d'indépendance par le biais de consultations permettant d'améliorer en permanence la mise en œuvre des politiques mondiales, des procédures, des outils et des activités de soutien des cabinets.



met à disposition des systèmes et des outils globaux fournissant à son personnel des informations nécessaires sur les entités tierces pour se conformer aux exigences personnelles et professionnelles en matière d'indépendance, notamment pour les intérêts financiers, l'étendue des services et les relations d'affaires.



promeut la sensibilisation aux règles d'indépendance au sein du réseau Deloitte grâce à des équipes dédiées à l'indépendance, à des communications et alertes périodiques, au développement de guides, formations et instructions.

## L'indépendance de Deloitte Réviseurs d'Entreprises

Notre cabinet de révision a mis en place des règles et procédures pour assurer le respect des normes professionnelles, des lois et des règlements relatifs à l'indépendance. Ces règles et procédures sont basées sur la politique de « Deloitte Global Independence » et sont enrichies, le cas échéant, afin de refléter les exigences nationales ou régionales parfois plus restrictives que les règles de Deloitte Global.

La direction du cabinet de révision met l'accent sur l'importance de respecter les règles en matière d'indépendance et les normes en matière de contrôle de la qualité y relatives en mettant notamment en place un « tone at the top » approprié et en intégrant son importance dans les valeurs professionnelles et la culture du cabinet. Des stratégies et des procédures sont déployées afin de communiquer l'importance de l'indépendance à l'ensemble des associés, des professionnels et des fonctions de support du cabinet de révision,

mettant ainsi en avant la responsabilité de chaque individu de comprendre et respecter les exigences en matière d'indépendance.

Le directeur de l'indépendance (Director of Independence – DOI) est chargé de la supervision des sujets d'indépendance au sein du cabinet, y compris la définition, la mise en œuvre, le fonctionnement, le monitoring et le maintien du système de contrôle qualité relatif à l'indépendance.

Dans le cadre du système de contrôle qualité du cabinet, le cabinet de révision a :

- mis en œuvre des réponses (politiques, procédures et contrôles) aux risques de qualité qu'il a identifiés pour ses domaines clés d'indépendance ;
- réalisé des activités de monitoring appropriées dans ses principaux domaines d'indépendance ; et
- mis en place une gouvernance d'indépendance appropriée.

Les domaines clé d'indépendance du cabinet incluent :

- les relations avec les clients, les missions et les relations d'affaires, y compris l'utilisation des outils d'indépendance en matière de relations d'affaires, le système de recherche et de conformité des entités de Deloitte (DESC) et l'application « Service Request Monitoring » (SRM) ;
- les relations financières du cabinet et les relations financières personnelles, y compris l'utilisation du « Global Independence Monitoring System » (GIMS) ;
- les relations d'emploi et les autres relations ;
- les confirmations d'indépendance ;
- les consultations d'indépendance ;
- les politiques liées à l'indépendance, les communications et les formations ;
- les manquements aux obligations d'indépendance ;
- les mesures disciplinaires en cas de non-respect des exigences d'indépendance applicables.

Un examen interne de la conformité de l'indépendance avec les domaines clés repris ci-dessus a été effectué par Deloitte Global en 2021 et par le cabinet de révision en 2022.



#### DESC

##### Deloitte Entity Search and Compliance

Base de données globale fournie par Deloitte Global pour rechercher des informations spécifiques sur les entités pertinentes et déterminer ainsi les restrictions en matière d'indépendance personnelle et professionnelle.



#### SRM

##### Service Request Monitoring

Application intégrée à DESC qui fournit un processus standard pour la soumission et la vérification des demandes d'autorisation préalable à la prestation de services aux clients et l'établissement de relations d'affaires.



#### GIMS

##### Global Independence Monitoring System

Application contenant des données relatives aux relations financières et des indicateurs de conformité en matière d'indépendance.

### Exigences en matière d'association de longue durée des associés et collaborateurs de l'audit

Des règles ont été mises en place concernant l'affectation des associés d'audit aux missions en tenant compte des exigences en termes de rotation des associés. Les membres Audit & Assurance du Comité de Gestion ont pour rôle d'affecter les associés – qu'ils soient responsables de la mission et/ou signataires – aux missions, et l'Audit & Assurance Risk Leader maintient une vue d'ensemble de toutes les obligations en matière de rotation des associés. Une analyse et un suivi annuel de la charge de travail des associés – qu'ils soient en charge de services aux clients et/ou d'EQCR (engagement quality control review) sont effectués par la direction, en partie sur base des informations reçues lors des revues annuelles des portefeuilles.

En ce qui concerne les audits réalisés conformément aux normes du PCAOB, selon la politique de Deloitte, les associés – ou toute autre personne ayant une position équivalente – ne peuvent être associés en charge ni responsable de l'EQCR sur une même mission pendant plus de cinq ans, ou tout autre rôle pendant plus de sept ans.

Pour les entités d'intérêt public (PIE) belges (y compris leurs filiales importantes belges ou étrangères), les associés ne peuvent être représentant permanent du cabinet de révision pour une période supérieure à six ans et les « key audit partners », y compris ceux en charge de l'EQCR, ne peuvent être impliqués sur une même mission plus de sept ans. En outre, le cabinet instaure un système de rotation progressive adapté qu'il applique aux membres du personnel les plus expérimentés participant au contrôle légal, comprenant au minimum les réviseurs d'entreprises. En plus des procédures de rotation, une analyse des risques et mesures de sauvegarde (« threats and safeguards analysis ») a été mise en place pour les membres du personnel les plus expérimentés impliqués dans des missions d'audit d'entités d'intérêt public. Ces procédures englobent à la fois les exigences légales belges et les exigences du Code of Ethics for Professional Accountants émis par l'International Ethics Standards Board for Accountants ("IESBA Code"), un des organes normatifs de l'International Federation of Accountants (IFAC). Elles comportent également des périodes dites de "cooling-off", généralement d'une durée de trois ans, pendant lesquelles le professionnel ne doit fournir aucun service sous quelle que forme que ce soit à la PIE. Pour toutes les autres missions, il n'y a pas d'obligation de rotation.

## Ethique

Tous les collaborateurs de Deloitte sont tenus d'agir avec intégrité conformément aux normes d'éthique élevées décrites dans le « NSE Code of Conduct » (« NSE Code ») et les « [Global Principles of Business Conduct](#) » (« Global Code »). Les Codes Global et NSE sont intégrés au code de conduite de chaque firme membre et définissent les engagements pris par tous les collaborateurs de Deloitte en matière d'éthique tout en expliquant les responsabilités de chacun envers leurs clients, collègues et la société.

En plus des Codes Global et NSE, le programme d'éthique de Deloitte comprend d'autres éléments fondamentaux tels que la politique globale, le programme de formation et les communications, les canaux de signalement soutenus par des protocoles bien définis de gestion des incidents. Dans un souci d'amélioration continue, le programme est régulièrement évalué et examiné et les retours de nos collaborateurs sont collectés par le biais d'une enquête annuelle sur l'éthique.

L'éthique au sein de Deloitte est dirigée par le « Deloitte Global Chief Ethics Officer » au niveau global et, au niveau local, par l'« Ethics Officer » de la firme qui est un senior director expérimenté ayant un contact direct avec le CEO et l'organe de gestion de la firme. Les responsables de l'éthique de Deloitte Global et du cabinet travaillent ensemble pour surveiller les risques en permanence et renforcer le respect des Codes Global et NSE.

Notre cabinet de révision a mis en place des politiques et des procédures basées sur la politique globale destinées à fournir une assurance raisonnable que son personnel respecte les exigences en matière d'éthique.

Les exigences en matière d'éthique pour les services d'audit et les services d'assurance connexes fournis par le cabinet de révision sont conformes aux dispositions légales applicables en Belgique (tels que la loi du 7 décembre 2016 portant sur l'organisation

de la profession et de la supervision publique des réviseurs d'entreprises, le Code des sociétés et associations et les arrêtés royaux exécutifs y relatifs) et aux normes émises en Belgique. Le cabinet de révision respecte également les règles et procédures de Deloitte Global qui sont alignées sur les exigences et les guides établis dans le Code IESBA. Dans le cas où les exigences professionnelles nationales seraient plus restrictives que les règles et procédures de Deloitte Global, le cabinet de révision met en application les exigences nationales.

Le cabinet de révision renforce son engagement sur les questions d'éthique et d'intégrité par le biais d'outils de communication, de programmes de formation, de processus de conformité et de systèmes de mesure pour tous ses collaborateurs. La formation comprend un contenu ciblé pour les personnes rejoignant notre organisation, la promotion en tant que manager, les contractants indépendants, et des programmes de remise à niveau tous les deux ans. Les récents sujets de formation mondiale ont notamment mis l'accent sur l'importance de reconnaître ses erreurs, de gérer les relations personnelles sur le lieu de travail et de faire preuve de respect, d'intégrité et de professionnalisme sur les médias sociaux, et les cours ont inclus une confirmation que les collaborateurs sont conscients que les réponses ne doivent pas être partagées avec d'autres et que le faire constituerait une violation des Codes NSE et Global. En outre, le cabinet de révision effectue des revues d'éthique pour les dirigeants et demande à tous les associés, autres professionnels et personnel de soutien de confirmer chaque année qu'ils ont lu et compris le code de conduite du cabinet membre et qu'ils comprennent qu'il leur incombe de le respecter.



# Deloitte Global Ethics

Deloitte s'engage à mener ses activités avec honnêteté, un niveau de qualité important et des standards élevés en matière de conduite professionnelle.

Le "Deloitte's Global Principles of Business Conduct" ("Global Code") expose les engagements éthiques de Deloitte en tant que réseau et ses attentes vis-à-vis des 345 000 personnes environ qui y sont employées, donnant une base solide fondée sur des principes. Les fondations du programme éthique du réseau comprennent les éléments suivants :

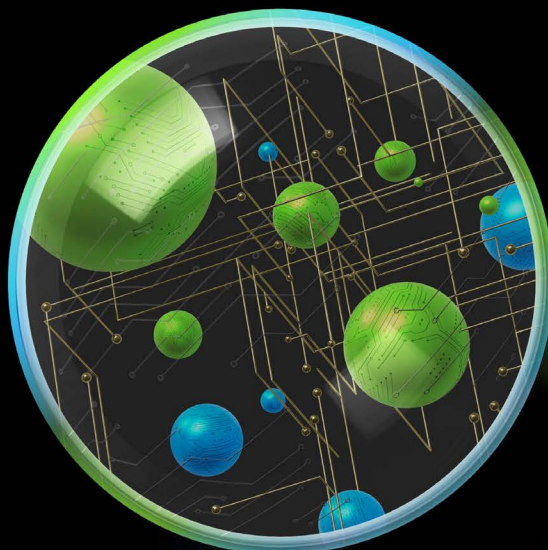


# Préparer l'avenir du métier d'auditeur

La communication d'informations financières et, de plus en plus, non financières pertinentes et fiables est essentielle tant pour les marchés des capitaux (« capital markets ») que pour la société au sens large. Les décideurs politiques, les régulateurs, les investisseurs, les directeurs d'entreprise, les présidents des comités d'audit et les auditeurs ont tous un rôle important à jouer pour que les utilisateurs des informations sur les entreprises aient une vision claire et complète des incertitudes et des risques liés au modèle économique d'une entreprise, afin de les aider à prendre des décisions en connaissance de cause.

L'incertitude et la complexité vont rester un thème central dans les années à venir, sous l'effet de l'intensification des défis mondiaux et des progrès rapides de la technologie.

Deloitte s'engage à établir une vision significative de l'avenir de la profession qui réponde aux besoins changeants de la société. Nous nous engageons de manière proactive avec une série de stakeholders pour apporter des innovations à l'audit d'aujourd'hui et de demain – et contribuer à garantir que l'audit, la gouvernance d'entreprise et le système de reporting continuent de servir leur objectif: encourager la confiance.



# Appendices

# Annexe A

## Cabinets d'audit au sein de l'Union Européenne (UE) – EEA

### Information fournie conformément à l'article 13.2 (b) (ii)-(iv) du règlement européen

**Etats membres UE/EEE** (Article 13.2 (b)(iii) du règlement européen: les pays dans lesquels chaque contrôleur légal des comptes intervenant à titre individuel ou le cabinet d'audit qui est membre du réseau a le statut de contrôleur légal des comptes, ou les pays dans lesquels se situe son siège social, son administration centrale ou son siège d'exploitation principal)

### Nom des cabinets d'audit effectuant des contrôles légaux des comptes dans chaque état membre

(Article 13.2 (b)(ii) du règlement européen: nom de chaque contrôleur légal des comptes intervenant à titre individuel ou du cabinet d'audit qui est membre du réseau)

Etats membres UE	Noms des cabinets d'audit effectuant des contrôles légaux des comptes dans chaque état membres
Allemagne	Deloitte GmbH Wirtschaftsprüfungsgesellschaft
	Deutsche Baurevision GmbH Wirtschaftsprüfungsgesellschaft
	SüdTreu Süddeutsche Treuhand GmbH Wirtschaftsprüfungsgesellschaft
Autriche	Deloitte Audit Wirtschaftsprüfungs GmbH
	Deloitte Niederösterreich Wirtschaftsprüfungs GmbH
	Deloitte Oberösterreich Wirtschaftsprüfungs GmbH
	Deloitte Salzburg Wirtschaftsprüfungs GmbH
	Deloitte Tirol Wirtschaftsprüfungs GmbH
	Deloitte Wirtschaftsprüfung Styria GmbH
Belgique	Deloitte Bedrijfsrevisoren/Réviseurs d'Entreprises BV/SRL
Bulgarie	Deloitte Audit OOD
Chypre	Deloitte Limited
Croatie	Deloitte d.o.o. za usluge revizije
Danemark	Deloitte Statsautoriseret Revisionspartnerselskab
Espagne	Deloitte, S.L.
Estonie	AS Deloitte Audit Eesti
Finlande	Deloitte Oy
France	Deloitte & Associés
	Deloitte Marque & Gendrot
	Deloitte Audit Holding
	BEAS
	Cisane
	Constantin Associés
	D. Associations
	DB Consultant
	ECA Audit
	Opus 3.14 Audit et Conseil
	Pierre-Henri Scacchi et Associés
	Revi Conseil

Etats membres UE	Noms des cabinets d'audit effectuant des contrôles légaux des comptes dans chaque état membres
Germany	Deloitte GmbH Wirtschaftsprüfungsgesellschaft
	Deutsche Baurevision GmbH Wirtschaftsprüfungsgesellschaft
	SüdTreu Süddeutsche Treuhand GmbH Wirtschaftsprüfungsgesellschaft
Grèce	Deloitte Certified Public Accountants S.A.
Hongrie	Deloitte Könyvvizsgáló és Tanácsadó Kft.
Islande	Deloitte ehf.
Irlande	Deloitte Ireland LLP
Italie	Deloitte & Touche S.p.A.
Lettonie	Deloitte Audits Latvia SIA
Liechtenstein	Deloitte (Liechtenstein) AG
Lituanie	Deloitte Lietuva UAB
Luxembourg	Deloitte Audit
Malte	Deloitte Audit Limited
Norvège	Deloitte AS
Pays-Bas	Deloitte Accountants B.V.
Pologne	Deloitte Audyty spółka z ograniczoną odpowiedzialnością spółka komandytowa
	Deloitte Audyty spółka z ograniczoną odpowiedzialnością
Portugal	Deloitte & Associados, SROC S.A.
République tchèque	Deloitte Audit s.r.o.
Roumanie	Deloitte Audit SRL
Slovaquie	Deloitte Audit s.r.o.
Slovénie	Deloitte Revizija d.o.o.
Suède	Deloitte AB

#### Information fournie conformément à l'article 13.2 (b) (iv) du règlement européen

Chiffre d'affaires total réalisé par les cabinets d'audit membres du réseau provenant du contrôle légal d'états financiers annuels et consolidés: 2,1 milliards €<sup>6</sup>

6. Le montant représente une estimation déterminée sur la base des meilleurs efforts pour collecter ces données. Certains cabinets d'audit de Deloitte enregistrés pour effectuer des audits légaux dans les Etats membres respectifs fournissent des services d'audit légal ainsi que d'autres services d'audit, d'assurance et de non-audit. Bien que Deloitte se soit efforcé de collecter le chiffre d'affaires spécifique de l'audit légal pour chaque cabinet d'audit de Deloitte de l'UE/EEE, dans certains cas, le chiffre d'affaires d'autres services a été inclus. Les chiffres d'affaires inclus dans le présent document sont en date du 31 mai 2022, à l'exception d'un nombre limité de cas où un cabinet d'audit Deloitte a une fin d'année financière différente ou n'a pas finalisé son rapport pour cette période. Dans ces cas, les chiffres d'affaires sont ceux de l'exercice financier concerné ou de l'exercice financier précédent. Lorsqu'une devise autre que l'euro est utilisée dans l'Etat membre, le montant en euros a été converti en utilisant un taux de change moyen en vigueur pour la période du 1er juin 2021 au 31 mai 2022.

# Annexe B

## Information financière

### Information fournie conformément à l'article 13.2 (k) (i)-(iv) du règlement européen

Répartition du chiffre d'affaires de Deloitte Réviseurs d'Entreprises pour l'exercice clôturé au 31 mai 2022 :

Chiffre d'affaires	EUR
Revenus provenant du contrôle légal (PIE ou filiales de PIE)	21 053 247
Revenus provenant du contrôle légal (non-PIE ou filiales de non-PIE)	43 499 177
Revenus provenant de services autorisés autres que ceux d'audit fournis à des PIE ou filiales de PIE auditées	1 465 844
Revenus provenant de services autorisés autres que ceux d'audit fournis à d'autres entités auditées	2 947 351
Revenus provenant de services autres que d'audit fournis à d'autres entités	13 683 752
<b>Facturation totale</b>	<b>82 649 370</b>
Variation des encours (WIP) et autres	1 113 117
<b>Chiffre d'affaires total</b>	<b>83 762 487</b>

# Annexe C

## Entités d'intérêt public

### Information fournie conformément à l'article 13.2 (f) du règlement européen

Entités d'intérêt public auditées par Deloitte Réviseurs d'Entreprises dans le cadre du contrôle légal au cours de l'exercice se clôturant le 31 mai 2022 :

Nom	Clôture de l'exercice
Alliance Développement Capital	31 décembre
AMMA Verzekeringen   AMMA Assurances	31 décembre
Ascencio	30 septembre
Beobank	31 décembre
Biocartis Group	31 décembre
Biotalys	31 décembre
Bone Therapeutics	31 décembre
Cofinimmo	31 décembre
Compagnie du Bois Sauvage	31 décembre
Curalia	31 décembre
Dexia	31 décembre
Euroclear	31 décembre
Euroclear Bank	31 décembre
Euroclear Belgium (C.I.K)	31 décembre
European Liability Insurance (ELINI)	31 décembre
Exmar	31 décembre
Fagron	31 décembre
FEDERALE Assurance, Association d'assurances mutuelles sur la vie/FEDERALE Verzekering, Vereniging van Onderlinge Levensverzekeringen	31 décembre
FEDERALE Assurance, Caisse Commune d'Assurance contre les Accidents du Travail/FEDERALE Verzekering, Gemeenschappelijke Kas voor Verzekering tegen Arbeidsongevallen	31 décembre
FEDERALE Assurance/FEDERALE Verzekering	31 décembre
Galapagos	31 décembre
Garantiefonds Reizen/Fonds de Garantie Voyages	31 décembre
Greenyard	31 mars
Immo Moury Sicafi	31 mars
Inclusio	31 décembre
Intervest Offices & Warehouses	31 décembre
Justitia	31 décembre

<b>Name</b>	<b>Financial Year-End</b>
MC Assure	31 décembre
MOB CM-Vlaanderen	31 décembre
Optimco	31 décembre
Protect	31 décembre
Proximus	31 décembre
Securex Risques Divers/Securex – Allerlei Risico's	31 décembre
Securex Leven/Securex Vie	31 décembre
Securex Arbeidsongevallen/Securex Accidents du Travail	31 décembre
Solvac	31 décembre
Solvay	31 décembre
Texaf	31 décembre
Vandemoortele	31 décembre
VDK Bank	31 décembre
VGP	31 décembre
V-MOB Hospitaal-Plus	31 décembre
Warehouses De Pauw	31 décembre



# Deloitte.

Deloitte refers to one or more of Deloitte Touche Tohmatsu Limited (“DTTL”), its global network of member firms, and their related entities (collectively, the “Deloitte organization”). DTTL (also referred to as “Deloitte Global”) and each of its member firms and related entities are legally separate and independent entities, which cannot obligate or bind each other in respect of third parties. DTTL and each DTTL member firm and related entity is liable only for its own acts and omissions, and not those of each other. DTTL does not provide services to clients. Please see [www.deloitte.com/about](http://www.deloitte.com/about) to learn more.

Deloitte provides industry-leading audit and assurance, tax and legal, consulting, financial advisory, and risk advisory services to nearly 90% of the Fortune Global 500® and thousands of private companies. Our professionals deliver measurable and lasting results that help reinforce public trust in capital markets, enable clients to transform and thrive, and lead the way toward a stronger economy, a more equitable society and a sustainable world. Building on its 175-plus year history, Deloitte spans more than 150 countries and territories. Learn how Deloitte’s more than 345,000 people make an impact that matters at [www.deloitte.com](http://www.deloitte.com).

This communication contains general information only, and none of Deloitte Touche Tohmatsu Limited (“DTTL”), its global network of member firms or their related entities (collectively, the “Deloitte organization”) is, by means of this communication, rendering professional advice or services. Before making any decision or taking any action that may affect your finances or your business, you should consult a qualified professional adviser.

No representations, warranties or undertakings (express or implied) are given as to the accuracy or completeness of the information in this communication, and none of DTTL, its member firms, related entities, employees or agents shall be liable or responsible for any loss or damage whatsoever arising directly or indirectly in connection with any person relying on this communication. DTTL and each of its member firms, and their related entities, are legally separate and independent entities.

© 2022. For information, contact Deloitte Global.

Designed by CoRe Creative Services. RITM1295383