

## Veiligheidsvoorschriften Werken met Derden

V. 2022.September - Publiek

# Inhoud

<b>1 – Definities</b>	<b>3</b>
<b>2 – Inleiding</b>	<b>4</b>
2.1 – Welzijnsbeleid Deloitte	4
<b>3 – Richtlijnen</b>	<b>5</b>
3.1 – Algemene preventiebeginselen	5
3.2 – Algemene verplichtingen Contractant	6
3.3 – Algemene verplichtingen Deloitte	6
3.4 – Sociale zekerheid	7
3.5 – Toegang	7
3.6 – Identificatie	7
3.7 – Aanwezigheid	7
3.8 – Verkeer in de Inrichting	7
3.9 – Veiligheidsvoorzieningen	8
3.10 – Hygiëne, orde en netheid	10
3.11 – Diefstal en beschadiging	10
3.12 – Alcoholverbod	10
3.13 – Rookzones	10
3.14 – Verzekering	11
<b>4 – Noodprocedures</b>	<b>12</b>
4.1 – EHBO	12
4.2 – Ongeval	12
4.3 – Brandalarm en evacuatie	12
4.4 – Sirenetesten	12
<b>5 – Contact</b>	<b>13</b>

# 1 – Definities

<b>ARAB:</b>	het Algemeen reglement van 11 februari 1946 voor de arbeidsbescherming, grotendeels vervangen door de Codex Welzijn op het Werk
<b>AREI:</b>	het Algemeen reglement van 10 maart 1981 op de elektrische installaties
<b>Codex:</b>	de Codex over het welzijn op het werk van 12 juni 2017 (officiële coördinatie)
<b>Contractant(en):</b>	een vennootschap of natuurlijke persoon van buitenaf die in een Inrichting, voor rekening van Deloitte of met haar toestemming, werkzaamheden en/of leveringen van goederen verricht conform een met Deloitte gesloten overeenkomst
<b>Deloitte:</b>	Deloitte Services & Investments NV, met maatschappelijke zetel te Luchthaven Brussel Nationaal 1J, 1930 Zaventem, ingeschreven in het rechtspersonen register te Brussel met ondernemingsnummer 0402.910.779
<b>Inrichting:</b>	elke geografisch afgebakende plaats die onder de verantwoordelijkheid valt van Deloitte, op grond van een huur-, onroerende leasing- of dienstverleningsovereenkomst
<b>Onderaannemer(s):</b>	een vennootschap of natuurlijke persoon van buitenaf die werkzaamheden en/of leveringen van goederen verricht in een Inrichting op basis van een met een Contractant gesloten overeenkomst
<b>PBM:</b>	<p>persoonlijke beschermingsmiddelen, zijnde iedere uitrusting die bestemd is om door de werknemer gedragen of vastgehouden te worden ten einde hem te beschermen tegen één of meer risico's die zijn veiligheid of gezondheid op het werk kunnen bedreigen, alsmede alle aanvullingen of accessoires die daartoe kunnen bijdragen, met uitzondering van</p> <ul style="list-style-type: none"><li>• gewone en uniforme werkkleding die niet specifiek bedoeld is om de veiligheid en de gezondheid van de werknemer te beschermen;</li><li>• PBM's specifiek voor militairen, politieagenten en personeel van de ordediensten;</li><li>• PBM van wegvervoermiddelen;</li><li>• sportuitrusting;</li><li>• zelfverdedigings- of afschrikkingsmateriaal;</li><li>• draagbare apparaten voor het opsporen en het signaleren van risico's en belastingsfactoren.</li></ul>
<b>Policy:</b>	onderhavig document dat de Deloitte veiligheidsvoorschriften voor werken met derden bevat
<b>Wet:</b>	de wet van 4 augustus 1996 betreffende het welzijn van de werknemers bij de uitvoering van hun werk

# 2 – Inleiding

## 2.1 – Welzijnsbeleid Deloitte

Deloitte is een vennootschap die logistieke en organisatorische ondersteuning biedt aan diverse entiteiten in de dienstensector. Deloitte vindt het belangrijk aandacht te schenken aan de bescherming van de gezondheid en veiligheid op de werkvloer. Om een veilige werkplek te garanderen, dient iedereen zich bewust te zijn van de mogelijke gevaren. Deze Policy is van toepassing op de Contractant en Deloitte, en bevat de belangrijkste richtlijnen waaraan elke Contractant zich moet houden bij het uitvoeren van werken en/of leveren van goederen.

Dit document staat de Contractant toe om zijn werknemers en Onderaannemers de nodige informatie te verstrekken met betrekking tot maatregelen op het gebied van gezondheid en welzijn bij de uitvoering van zijn opdracht bij Deloitte.

---

“Samen werken we  
aan een veilige  
werkomgeving.”

# 3 – Richtlijnen

## 3.1 – Algemene preventiebeginselen

De Contractant leeft de bepalingen na zoals voorzien in de Wet, het ARAB, de Codex en het AREI.

Meer bepaald treft de Contractant de nodige maatregelen ter bevordering van het welzijn van zijn werknemers bij de uitvoering van hun werk. Daartoe past hij de volgende algemene preventiebeginselen toe zoals voorzien in artikel 5 van de Wet:

- a) risico's voorkomen;
- b) de evaluatie van risico's die niet kunnen worden voorkomen;
- c) de bestrijding van de risico's bij de bron;
- d) de vervanging van wat gevaarlijk is door dat wat niet gevaarlijk of minder gevaarlijk is;
- e) voorrang aan maatregelen inzake collectieve bescherming boven maatregelen inzake individuele bescherming;
- f) de aanpassing van het werk aan de mens, met name wat betreft de inrichting van de werkposten, en de keuze van de werkuitrusting en de werk- en productiemethoden, met name om monotone arbeid en tempo gebonden arbeid draaglijker te maken en de gevolgen daarvan voor de gezondheid te beperken;
- g) zo veel mogelijk de risico's inperken, rekening houdend met de ontwikkelingen van de techniek;
- h) de risico's op een ernstig letsel inperken door het nemen van materiële maatregelen met voorrang op iedere andere maatregel;
- i) de planning van de preventie en de uitvoering van het beleid met betrekking tot het welzijn van de werknemers bij de uitvoering van hun werk met het oog op een systeembenadering waarin onder andere volgende elementen worden geïntegreerd: techniek, organisatie van het werk, arbeidsomstandigheden, sociale betrekkingen en omgevingsfactoren op het werk;
- j) de werknemer voorlichten over de aard van zijn werkzaamheden, de daaraan verbonden overblijvende risico's en de maatregelen die erop gericht zijn deze gevaren te voorkomen of te beperken:
  - i. 1° bij zijn indiensttreding;
  - ii. 2° telkens wanneer dit in verband met de bescherming van het welzijn noodzakelijk is;
- k) het verschaffen van passende instructies aan de werknemers en het vaststellen van begeleidingsmaatregelen voor een redelijke garantie op de naleving van deze instructies;
- l) het voorzien in of het zich vergewissen van het bestaan van de gepaste veiligheids- en gezondheidssignalering op het werk, wanneer risico's niet kunnen worden voorkomen of niet voldoende kunnen worden beperkt door de collectieve technische beschermingsmiddelen of door maatregelen, methoden of handelwijzen in de sfeer van de werkorganisatie.

### 3.2 – Algemene verplichtingen Contractant

De Contractant verbindt er zich toe zijn verplichtingen inzake het welzijn van de werknemers bij de uitvoering van hun werk die eigen zijn aan de Inrichting, na te leven en door zijn Onderaannemers te doen naleven.

De Contractant zal de bepalingen van deze Policy en de overige veiligheidsinformatie die hij van Deloitte verkrijgt (indien van toepassing), doorgeven aan zijn werknemers en Onderaannemer(s) en waakt over de naleving ervan. Hij waakt erover dat zijn werknemers en Onderaannemer(s) de nodige competenties hebben om de door Deloitte opgedragen werkzaamheden veilig te kunnen uitvoeren.

Over alle activiteiten wordt op voorhand overleg gepleegd met Deloitte. De Contractant bezorgt Deloitte informatie over de risico's eigen aan de werkzaamheden die zij komen uitvoeren. In dit kader bezorgt elke Contractant bij offerte of contract een exemplaar van zijn risicoanalyse aan het Deloitte Facilities Departement<sup>1</sup> dat de desbetreffende services omvat. Dit geldt niet wanneer de prestatie zich beperkt tot het leveren van goederen.

Indien de Contractant zijn verplichtingen inzake het welzijn van de werknemers bij de uitvoering van hun werk die eigen zijn aan de Inrichting, niet of gebrekkig naleeft, kan Deloitte zelf de nodige maatregelen treffen en dit op kosten van de Contractant.

De Contractant die een beroep doet op (een) Onderaannemer(s) voor het uitvoeren van de overeengekomen werkzaamheden in de Inrichting, verbindt er zich toe om in de overeenkomst(en) met deze Onderaannemer(s) de bedingen op te nemen zoals bedoeld onder de 1<sup>e</sup> tot de 4<sup>e</sup> alinea van dit artikel 3.2, wat inhoudt dat de Contractant zelf, indien de Onderaannemer de bedoelde verplichtingen niet of gebrekkig naleeft, de nodige maatregelen kan treffen, desgevallend op kosten van de onderaannemer.

Alle werknemers van de Contractant blijven op de plaats waar de werken worden uitgevoerd en maken gebruik van de voorziene PBM's in functie van het risico waaraan zij worden blootgesteld.

Het is niet toegestaan tijdens het uitvoeren van de opdracht gebruik te maken van een mobiele telefoon indien dit een verhoogd risico met zich meebrengt alsook is het verboden beeldmateriaal te nemen in de Inrichting.

Tijdens de uitvoering van de werkzaamheden brengt men nooit andere personen in gevaar.

### 3.3 – Algemene verplichtingen Deloitte

Deloitte zal voor de aanvang van de werken de nodige informatie verschaffen aan de Contractant ten behoeve van zijn werknemers en deze van zijn Onderaannemers.

Deze informatie betreft meer in het bijzonder:

- a) de risico's voor het welzijn van de werknemers alsmede de preventie- en beschermingsmaatregelen en -activiteiten, zowel voor de Inrichting in het algemeen als voor elk type werkpost en/of elke soort functie of activiteit voor zover deze informatie relevant is voor de samenwerking of coördinatie;
- b) de maatregelen welke zijn genomen voor de eerste hulp, brandbestrijding en de evacuatie van werknemers en de aangewezen werknemers die belast zijn met het in praktijk brengen van deze maatregelen.

Deloitte zal eveneens het optreden van Contractanten en hun Onderaannemers coördineren en de samenwerking tussen hen en Deloitte verzekeren bij de uitvoering van de maatregelen inzake het welzijn van de werknemers bij de uitvoering van hun werk.

Deloitte draagt er ten slotte zorg voor dat elke Contractant zijn verplichtingen inzake het welzijn van de werknemers bij de uitvoering van hun werk die eigen zijn aan zijn Inrichting, naleeft.

---

<sup>1</sup> Zie hoofdstuk 5 Contact

### 3.4 – Sociale zekerheid

Vóór de aanvang van de werkzaamheden moet de Contractant voor iedere werknemer over de nodige documenten beschikken die zijn/haar tewerkstelling in België rechtvaardigt in toepassing van de Belgische sociale wetgeving.

Voor de werknemer die niet onderworpen is aan de Belgische sociale zekerheid, dient het LIMOSA document beschikbaar te zijn. Indien van toepassing, dient een A1 document en/of arbeidsvergunning voorzien te worden. Alle bovengenoemde wettelijke documenten kunnen te allen tijde worden opgevraagd.

De Contractant bevestigt dat:

- a) al zijn werknemers wettelijk in België mogen werken;
- b) indien van toepassing, voldaan wordt aan de toepasselijke reglementering betreffende verblijf in België;
- c) hij alle loon- en arbeidsvoorwaarden respecteert zoals voorzien in de Belgische sociale wetgeving.

### 3.5 – Toegang

Om toegang te krijgen tot de Inrichting, worden aan het onthaal badges ter beschikking gesteld aan de Contractant (en desgevallend diens Onderaannemers).

Indien een badge in ontvangst wordt genomen, wordt deze telkens op het einde van de werkdag ingeleverd aan het onthaal.

### 3.6 – Identificatie

De Contractant bezorgt uiterlijk twee werkdagen voor aanvang van de werkzaamheden aan het Deloitte Facilities Departement<sup>2</sup> een overzicht van de werknemers (zowel van hemzelf als van de Onderaannemers) die de werken zullen uitvoeren bij Deloitte.

Deze lijst omvat de namen van de werknemers, de datum waarop de betrokken werknemer het werk zal aanvangen en welke de geplande duur is van zijn/haar werkzaamheden.

Het personeel van de Contractant (en desgevallend diens Onderaannemers) registreert zich aan elke in- en uitgang van de Inrichting zoals overeengekomen met de contactpersoon van Deloitte. Bij aanwezigheid in de Inrichting draagt het personeel te allen tijde de Deloitte badge duidelijk zichtbaar, tenzij Deloitte uitdrukkelijk heeft aangegeven dat dit omwille van veiligheids- of hygiënische redenen niet noodzakelijk is.

### 3.7 – Aanwezigheid

De Contractant en diens Onderaannemers voeren hun werkzaamheden tijdens de kantooruren uit. In principe worden geen prestaties geleverd tijdens weekends, feestdagen en collectieve sluitingsdagen van toepassing binnen Deloitte. Mogelijke uitzonderingen hierop worden afgestemd met het Deloitte Facilities Departement<sup>3</sup>.

Het is de Contractant en diens Onderaannemers verboden zich op andere plaatsen te bevinden dan op de hem toegewezen plaats of werf.

### 3.8 – Verkeer in de Inrichting

Op elke Inrichting is de Belgische Wegcode van toepassing, alsook de plaatselijke voorrangs-, verbods- en gebodstekens.

De bestuurders van voertuigen die namens de Contractant of diens Onderaannemers werkzaamheden uitvoeren in de Inrichting dienen volgende punten in acht te nemen:

---

<sup>2</sup> Zie hoofdstuk 5 Contact

<sup>3</sup> Idem

- a) in het bezit zijn van de nodige rijbewijzen en/of andere noodzakelijke attesten;
- b) uiterste voorzichtigheid garanderen;
- c) de verkeersreglementering respecteren, rekening houdend met de Wegcode;
- d) de snelheidsbeperkingen aanhouden;
- e) wegen en doorgangen vrijhouden;
- f) voertuigen reglementair parkeren in de daartoe voorziene zones.

### 3.9 – Veiligheidsvoorzieningen

#### 3.9.1 – PBM

De Contractant zal steeds de nodige en aangepaste PBM's ter beschikking stellen aan zijn werknemers en deze doen gebruiken volgens de aard van het werk (veiligheidshelmen, veiligheidsbrillen, veiligheidsschoenen, handschoenen, beschermingskledij en andere).

De Contractant zal er desgevallend op toezien dat diens Onderaannemers deze verplichting eveneens naleven.

#### 3.9.2 – Machines en werktuigen

Bij het gebruik van draagbare snij- of slijpwerktuigen moet de afscherming op zijn plaats zitten en goed bevestigd zijn. Alle draaiende en bewegende mechanische delen dienen zorgvuldig afgeschermd te worden.

De Contractant ziet er op toe dat zijn werknemers:

- a) nooit beschadigde of slecht werkende werktuigen gebruiken;
- b) geen scherpe voorwerpen in hun zakken dragen (beitels, schroevendraaiers, scharen, messen, potloden enz.);
- c) uitrusting dragen en gebruiken die voldoet aan de eisen gesteld in de Codex, het KB van 17 oktober 2021 betreffende het gebruik van persoonlijke beschermingsmiddelen en AREI;
- d) er voor zorgen dat de verplichte keuringsattesten steeds bij het toestel aanwezig zijn. Deze kunnen worden opgevraagd door Deloitte;
- e) de stekkers van elektrisch gevoede apparaten uit de stopcontacten trekken nadat het werk beëindigd is of, in het algemeen, na de werkuren;
- f) nooit kabels of verlengkabels gebruiken waarvan de draad of de stekkers in slechte toestand zijn;
- g) nooit kabels over een weg, in doorgangen of door deuren leggen zonder afscherming.

Alle verdeeldozen en kabels dienen tenminste van klasse IP54 te zijn waar waterdruppels mogelijk zijn.

Tijdens het onderhoud (reinigen, herstellen, inspecteren, monteren, demonteren enz.) van machines of installaties dient de energietoevoer afgesloten te worden (elektrische, pneumatische, hydraulische enz.) zodat zich geen ongevallen kunnen voordoen die te wijten zijn aan o.m. contact met bewegende delen of elektrische spanning.



### 3.9.3 – Werken in hoogte

Werken boven de hoofden van andere werknemers is niet toegelaten.

Bij bovenhoofds werken moet altijd een helm gedragen worden.

Werken mogen niet worden uitgevoerd vanop een ladder indien de voeten meer dan 2 meter boven de grond zijn.

Stellingen worden opgebouwd volgens goed vakmanschap en gekeurd door een bevoegd persoon alvorens ze te betreden.

Wanneer gebruikte werk- en loopplatformen meer dan 2 meter boven de grond zijn, moeten zij uitgerust zijn met leuning en of gelijkwaardige collectieve beschermingsmiddelen.

Netten of gelijkwaardige collectieve vangelementen zijn vereist waar geen doeltreffende leuning kunnen geplaatst worden.

Er wordt steeds voorrang gegeven aan collectieve beschermingsmaatregelen boven persoonlijke beschermingsmaatregelen. Veiligheidsgordels of gelijkwaardige persoonlijke beschermingsmiddelen zijn steeds vereist wanneer geen afdoende collectieve beschermingsmiddelen kunnen worden aangebracht.

Hangstellingen voor glazenwassers mogen enkel door bevoegde personen worden gebruikt.

### 3.9.4 – Elektrische werkzaamheden

Elektrische werkzaamheden (*i.e.* aan elektrische installaties) mogen enkel uitgevoerd worden door erkende vakmensen. Het is de verantwoordelijkheid van de Contractant deze vakmensen te voorzien.

De Contractant zal erop toezien dat het AREI strikt wordt nageleefd door zijn werknemers en desgevallend de werknemers van diens Onderaannemers.

### 3.9.5 – Werken met brandgevaar (lassen, slijpen, ...)

Het uitvoeren van werken met open vuur, een blanke vlam, hitte of vonken (zoals lassen, slijpen,...) vereist steeds een vuurvergunning. Deze dient minimaal twee werkdagen voor aanvang aangevraagd te worden bij het Deloitte Facilities Departement<sup>4</sup>.

Het origineel exemplaar zal bewaard worden bij het Deloitte Facilities Departement. Een kopie wordt bezorgd aan de Contractant en dient steeds aanwezig te zijn op de plaats waar de betreffende werkzaamheden worden uitgevoerd.

Alvorens met de werkzaamheden te starten, moet de omgeving ontdaan worden van brandbare materialen. De Contractant voorziet dat de nodige brandblusapparatuur en branddekens in de onmiddellijke omgeving ter beschikking worden gehouden.

Branddetectie- en blusmiddelen zijn voorzien in de Inrichting. Bij brand wordt de interne noodprocedure in werking gesteld.

### 3.9.6 – Graafwerken

Voor alle graafwerken dieper dan 40 cm, neemt de Contractant minstens vijf werkdagen voor de aanvang van de graafwerken, contact op met het Deloitte Facilities Departement<sup>5</sup>.

Waar risico bestaat voor ondergrondse nutsleidingen, zal met de hand worden gegraven.

Putten worden afgebakend tot op een hoogte van minimum 1 meter en van waarschuwingslichten en signalisatie voorzien.

---

<sup>4</sup> Zie hoofdstuk 5 Contact

<sup>5</sup> Idem

### 3.9.7 – Werken met gevaarlijke producten

Wanneer werken met gevaarlijke stoffen noodzakelijk is en hierbij het risico bestaat dat schadelijke stoffen vrijkomen, moet de Contractant het Deloitte Facilities Departement hiervan voorafgaand verwittigen.<sup>6</sup>

### 3.9.8 – Signalisatie en afscherming

Alle gevaarlijke situaties worden duidelijk gesignaleerd en van de nodige afschermingsmaatregelen voorzien.

Alle voorlopige werken moeten afgeschermd worden door middel van geschikte signalisatie. Na voltooiing van de werken worden deze onmiddellijk verwijderd.

### 3.10 – Hygiëne, orde en netheid

Materiaal en uitrusting worden opgeslagen op een veilige en ordelijke wijze. De nooduitgangen worden steeds vrijgehouden.

Op ieder ogenblik tijdens de werkzaamheden worden trappen, nooduitgangen, EHBO-kasten, brandweermateriaal, doorgangen, elektriciteits- en bedieningskasten vrij en onbelemmerd gehouden.

Men laat geen afval rondslingeren. Op het einde van de werkdag wordt de werkplaats in ordelijke toestand achtergelaten.

De Contractant staat in voor de sanitaire installaties voor zijn personeel en dat van zijn Onderaannemers. In bepaalde omstandigheden kan de sanitaire installatie van Deloitte worden gebruikt. Hierover wordt overlegd met het Deloitte Facilities Departement<sup>7</sup> voor aanvang van de werkzaamheden.

### 3.11 – Diefstal en beschadiging

Deloitte is niet verantwoordelijk voor het materiaal en de uitrusting van de Contractant of dat van zijn Onderaannemers. De Contractant en diens Onderaannemers nemen de nodige voorzorgen om het gereedschap te beschermen tegen diefstal en beschadiging.

Bij vermoeden van diefstal door de Contractant of zijn werknemers of diens Onderaannemer(s) of zijn werknemers van eigendom van Deloitte of haar werknemers, heeft iedere leidinggevende van Deloitte en de bewakingsagent het recht hierop controle uit te oefenen.

### 3.12 – Alcoholverbod

Het bezit, binnenbrengen, gebruik en onder invloed zijn van alcoholische dranken en alle niet gelegaliseerde stimulantia in de Inrichting is ten strengste verboden. Een persoon die tekenen van dronkenschap vertoont of onder invloed is, mag het werk niet aanvatten en wordt desgevallend de toegang ontzegd.

### 3.13 – Rookzones

Er mag enkel gerookt worden op de aangeduide plaatsen. Het is ten stelligste verboden te roken aan de ingang van de gebouwen.

---

<sup>6</sup> Zie hoofdstuk 5 Contact

<sup>7</sup> Idem

### 3.14 – Verzekering

De Contractant verbindt er zich toe om, voor de start van de werkzaamheden, alle wettelijk verplichte verzekeringen af te sluiten, zoals onder meer doch niet limitatief, een arbeidsongevallenverzekering voor zijn werknemers, een aansprakelijkheidsverzekering motorrijtuigen, etc.

Een verzekering "Burgerlijke Aansprakelijkheid Na Levering/Na Werken en Burgerlijke Aansprakelijkheid Uitbating" dient eveneens te worden afgesloten. Deze verzekering dient een minimum dekking te hebben van 1.250.000,00 EUR, alle schade vermengd, per schadegeval, met inbegrip van de aansprakelijkheid van de Onderaannemer(s).

Indien de Contractant louter intellectuele prestaties tegen betaling van een vergoeding levert, dan is tevens een dekking Beroepsaansprakelijkheid vereist en dit voor een verzekerd bedrag van minimum 500.000,00 EUR.

Indien de mogelijke schade aan derden hoger is dan het vermeld bedrag, ontslaat dit de Contractant niet om de derde volledig te vergoeden.

Wanneer de Contractant met (een) Onderaannemer(s) werkt, dan is het de verantwoordelijkheid van de Contractant om erop toe te zien dat deze Onderaannemer(s) aan dezelfde verzekeringsvereisten voldoe(t)(n).

# 4 – Noodprocedures

## 4.1 – EHBO

Wanneer iemand onwel of het slachtoffer wordt van een ongeval binnen de Inrichting, belt men het intern noodnummer **1010**. Dit nummer is uitsluitend bereikbaar met een Deloitte GSM-toestel of vaste lijn.

Contractanten kunnen het nummer **+32 (0) 2 600 66 00** gebruiken. Hierdoor krijgen zij onmiddellijk contact met de bewakingsagent die het nodige zal doen om de nodige hulp te organiseren. Een gecertificeerd EHBO-interventielid zal zich ter plaatse begeven.

Indien de situatie dit vereist kan men rechtstreeks de hulpdiensten oproepen via het centraal nummer **112**. Ook dan is het belangrijk het noodnummer **1010** of **+32 (0) 2 600 66 00** te bellen zodat een vlotte toegang op de campus voorzien kan worden.

De receptie van elke Deloitte vestiging is uitgerust met een EHBO-kit.

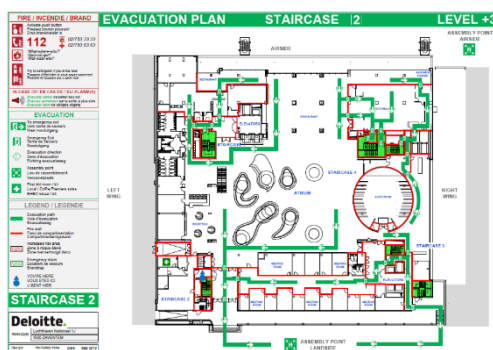
## 4.2 – Ongeval

Ieder ongeval wordt zo snel mogelijk gerapporteerd aan het Deloitte Facilities Departement<sup>8</sup>. De wetgeving betreffende arbeidsongevallenaangifte is van toepassing.

## 4.3 – Brandalarm en evacuatie

Elk brandalarm moet ernstig worden genomen en vereist onmiddellijke evacuatie. In geval van alarm wordt het gebouw verlaten via de kortste weg naar een nooduitgang en begeeft iedereen zich naar de aangeduide verzamelplaats. Men wacht verdere instructies ter plaatse af.

Alle verdiepingen zijn voorzien van een evacuatieplan met daarop de nodige informatie over evacuateroutes en verzamelplaatsen. Deze zien er als volgt uit:



## 4.4 – Sirenetesten

Als onderdeel van onze regelmatige brandveiligheidscontroles zullen onze brandalarmen elke eerste donderdag van de maand om 9 uur getest worden in de kantoren van Gateway (incl. GTW Extension), Antwerpen, Gent, Kortrijk en Oostkamp. Het alarm zal gedurende enkele seconden in het hele gebouw te horen zijn en vereist GEEN evacuatie.

---

<sup>8</sup> Zie Hoofstuk 5 Contact

# 5 – Contact

## Departement

## Contactgegevens

---

### Facilities

#### **Johan Debruyne**

Facility Manager – Hard services

Gateway Building

Luchthaven Brussel Nationaal 1J – 1930 Zaventem

e-mail : [jdebruyne@deloitte.be](mailto:jdebruyne@deloitte.be); [begsvfacilities@deloitte.com](mailto:begsvfacilities@deloitte.com)

Tel: + 32 2 301 87 89

GSM: + 32 490 56 08 42

---

### Facilities

#### **Jutta Van Hoogten**

Facility Manager – Soft services

Gateway Building

Luchthaven Brussel Nationaal 1J – 1930 Zaventem

e-mail : [jvanhoogten@deloitte.com](mailto:jvanhoogten@deloitte.com); [begsvfacilities@deloitte.com](mailto:begsvfacilities@deloitte.com)

Tel: + 32 2 301 87 99

GSM: + 32 497 37 18 40

---

### Facilities

#### **Heidi Decaestecker**

Facility Manager

Raymonde de Larocheaan 19A – 9051 Gent

e-mail : [hdecaestecker@deloitte.com](mailto:hdecaestecker@deloitte.com); [begsvfacilities@deloitte.com](mailto:begsvfacilities@deloitte.com)

Tel: + 32 9 398 76 25

GSM: + 32 497 05 11 54

---

### Preventiedienst

#### **Annick Van Engeland**

Prevention Advisor

Gateway Building

Luchthaven Brussel Nationaal 1J – 1930 Zaventem

e-mail: [avanengeland@deloitte.com](mailto:avanengeland@deloitte.com); [beprevention@deloitte.com](mailto:beprevention@deloitte.com)

Tel: + 32 2 600 60 87

GSM : + 32 476 49 56