



OSSERVATORIO sul PNRR
(Piano Nazionale di Ripresa e Resilienza)
Public & Administrative Law Team



Indice

Pubblicato il decreto del MIUR finalizzato al cofinanziamento di interventi per la realizzazione o riqualificazione di strutture residenziali universitarie..... p. 3

Pubblicato il bando per la realizzazione di Progetti di Rilevante Interesse Nazionale 2022 (PRIN).....p. 5

Pubblicato il decreto del MIUR finalizzato al cofinanziamento di interventi per la realizzazione o riqualificazione di strutture residenziali universitarie.

Oggetto

Fra gli interventi ammissibili al cofinanziamento rientrano:

- gli interventi di manutenzione straordinaria, recupero, ristrutturazione edilizia e urbanistica, restauro, risanamento, comprese le operazioni di abbattimento delle barriere architettoniche, purché, se non ancora effettuato, si proceda all'efficientamento e/o miglioramento energetico;
- gli interventi di efficientamento e/o miglioramento energetico di strutture residenziali universitarie esistenti;
- gli interventi di demolizione e ricostruzione, trasformazione, ampliamento o completamento di immobili esistenti. La nuova edificazione è consentita esclusivamente nel caso di interventi in Campus esistenti, o in aree limitrofe a insediamenti universitari;
- l'acquisto di edifici da adibire a strutture residenziali universitarie, compresi quelli oggetto di demolizione e ricostruzione, trasformazione, ampliamento e completamento.

Non sono ammissibili interventi di nuova edificazione di edifici *green-field*, ossia localizzati in un'area libera e inutilizzata, non edificata ovvero non occupata da attività antropiche.

Il decreto e la relativa documentazione sono scaricabili al seguente [link](#)



A chi si rivolge

- a) Regioni e Province autonome;
- b) Organismi regionali e delle Province autonome per il diritto allo studio universitario e per l'edilizia residenziale pubblica;
- c) Università statali, escluse quelle telematiche;
- d) Università non statali legalmente riconosciute, escluse le telematiche;
- e) Istituzioni dell'alta formazione artistica e musicale statali;
- f) Collegi universitari legalmente riconosciuti;
- g) Cooperative di studenti;
- h) ONLUS, fondazioni e istituzioni senza scopo di lucro il cui statuto preveda l'housing sociale e/o la costruzione e/o gestione di strutture residenziali universitarie.

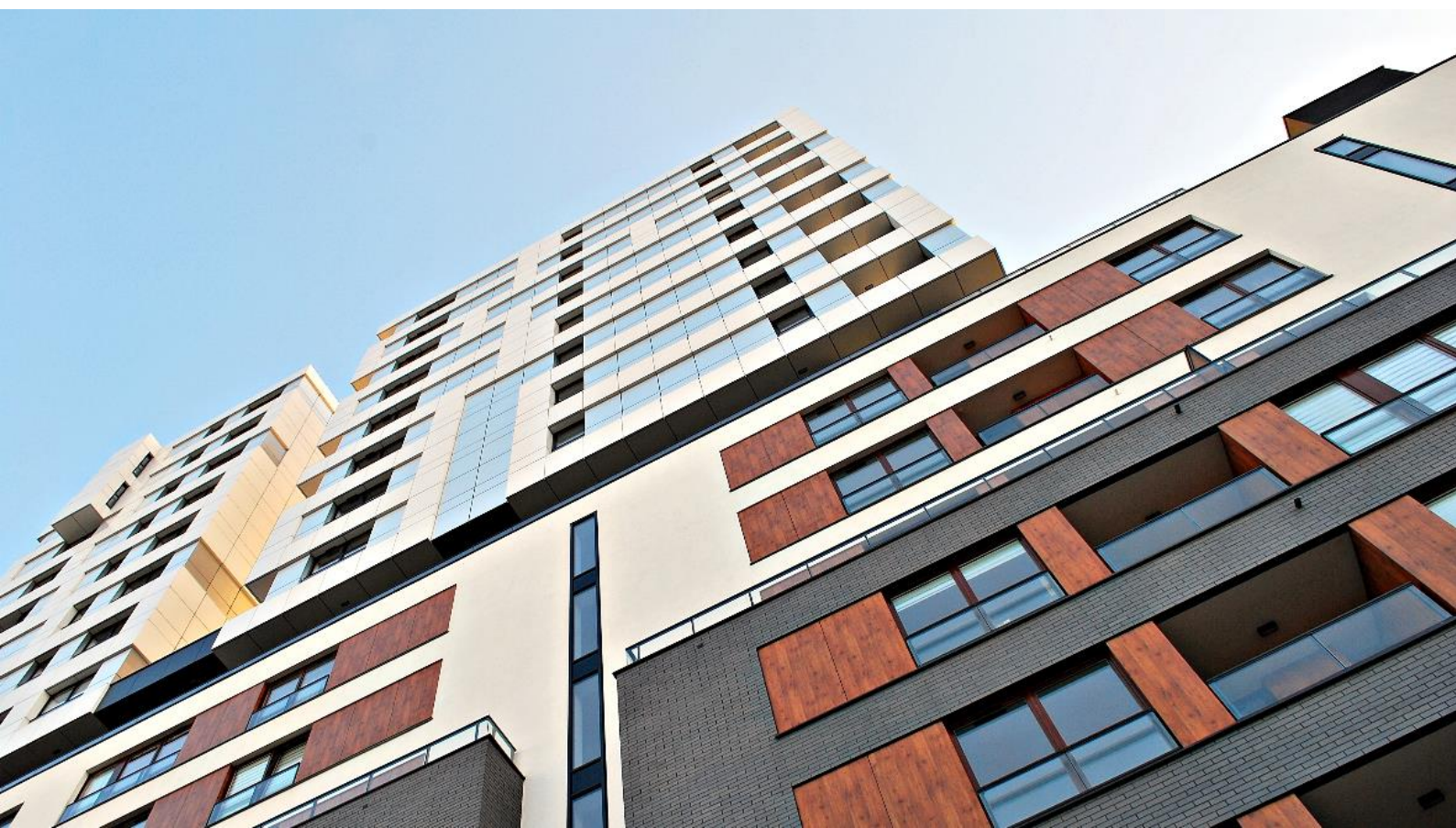
Dotazione finanziaria

La dotazione finanziaria complessiva del presente investimento è pari ad € **467.000.000,00**.

Il contributo è concesso sotto forma di cofinanziamento, fino al 75% del costo complessivo ammissibile del progetto. Il restante 25% (o la maggiore percentuale) sarà a carico degli Enti promotori dell'iniziativa.

Scadenza per la presentazione delle domande

I soggetti destinatari, in possesso dei requisiti prescritti, devono trasmettere la domanda di cofinanziamento entro **90 giorni** consecutivi dalla **data di pubblicazione del decreto ministeriale sulla Gazzetta Ufficiale della Repubblica Italiana**.



Pubblicato il bando per la realizzazione di Progetti di Rilevante Interesse Nazionale 2022 (PRIN)

Oggetto

Con il bando in oggetto, il Ministero dell'Università e della Ricerca intende finanziare il programma PRIN (Progetti di ricerca di Rilevante Interesse Nazionale) destinato a supportare progetti di ricerca pubblica, promuovere il sistema nazionale della ricerca, rafforzare le interazioni tra università ed enti di ricerca in linea con gli obiettivi tracciati dal Piano Nazionale di Ripresa e Resilienza (PNRR), nonché favorire la partecipazione italiana alle iniziative relative al Programma Quadro di ricerca e innovazione dell'Unione Europea.

A tale scopo, il programma PRIN finanzia progetti biennali che per complessità e natura possono richiedere la collaborazione di più professori/ricercatori, le cui esigenze di finanziamento eccedono la normale disponibilità delle singole istituzioni.

A seconda della natura del progetto, il gruppo di ricerca deve essere costituito da almeno due unità di ricerca appartenenti a più atenei, enti o istituzioni differenti.

I progetti possono affrontare tematiche relative a qualsiasi campo di ricerca nell'ambito dei seguenti macrosettori determinati dall'European Research Council (ERC):

- Scienze della vita (LS);
- Scienze fisiche, chimiche e ingegneristiche (PE);
- Scienze sociali e umanistiche (SH);

nonché dei relativi settori di cui all'Allegato 1 del bando.

I principi guida del programma PRIN sono:

- l'alta qualità del profilo scientifico del PI e dei responsabili di unità, nonché l'originalità,
- l'adeguatezza metodologica, l'impatto e la fattibilità del progetto di ricerca;
- la finanziabilità di progetti relativi a qualsiasi campo di ricerca;
- un supporto finanziario adeguato garantito dal MUR.

Il decreto e la relativa documentazione sono scaricabili al seguente [link](#)



A chi si rivolge

Soggetti proponenti

I *Principal Investigator* (PI) ammessi a presentare la proposta:

- un professore/ricercatore di ruolo a tempo indeterminato in atenei statali o non statali;
- un ricercatore a tempo determinato di cui al comma 3, lettera a) e b) dell'articolo 24 della Legge 30 dicembre 2010, n. 240, il cui contratto non gravi su fondi vincolati a specifici progetti, già oggetto di finanziamento pubblico;
- per gli EPR, un dirigente di ricerca, un dirigente tecnologo, un ricercatore/tecnologo a tempo indeterminato;
- un ricercatore/tecnologo a tempo determinato degli EPR, il cui contratto non gravi su fondi vincolati a specifici progetti, già oggetto di finanziamento pubblico;
- per le AFAM, un docente di prima e di seconda fascia come da CCNL del 16 febbraio 2005 coordinato e aggiornato con il CCNL del 4 agosto 2010.

Soggetti ammissibili ai contributi in qualità di beneficiari

Tutte le università e le istituzioni universitarie italiane, statali e non statali, comunque denominate, ivi comprese le scuole superiori ad ordinamento speciale, nonché gli enti pubblici di ricerca vigilati dal MUR, aventi sede operativa su tutto il territorio nazionale e le AFAM italiane riconosciute dal Ministero.



Dotazione finanziaria

La dotazione disponibile per il bando PRIN 2022 è pari ad **€ 741.814.509,15**, così ripartita:

- **Macrosettore LS - Life Sciences: € 259.635.078,20** (di cui € 77.890.523,46 riservati a progetti presentati da PI di età inferiore a 40 anni);
- **Macrosettore PE - Mathematics, physical sciences, information and communication, engineering, universe and earth sciences: € 259.635.078,20** (di cui Euro 77.890.523,46 riservati a progetti presentati da PI di età inferiore a 40 anni);
- **Macrosettore SH - Social Sciences and Humanities: € 222.544.352,75** (di cui € 66.763.305,83 riservati a progetti presentati da PI di età inferiore a 40 anni).

Le risorse finanziarie verranno destinate, per almeno il 40%, alle Regioni del Mezzogiorno.

Ciascun progetto, di durata biennale, deve prevedere **un finanziamento massimo di € 250.000,00** e un numero di unità di ricerca almeno pari a due.

Le spese totali ammissibili dei progetti dovranno riguardare i costi effettivamente sostenuti dal soggetto beneficiario per la realizzazione dell'iniziativa proposta.

Il contributo è trasferito in unica soluzione anticipata direttamente agli atenei/enti/istituzioni sedi delle unità di ricerca.

Scadenza per la presentazione delle domande

La domanda devono essere presentate entro e non oltre le ore **15.00 del 31 marzo 2022**, solo attraverso procedure *web-based*.

■ CONTATTI

Francesco P. Bello

Partner

Head of Public and Administrative Law

Email: fbello@deloitte.it

Piergiuseppe Otranto

Email: potranto@deloitte.it

Giuseppe Fabrizio Maiellaro

Email: gfmaiellaro@deloitte.it

Tiziano Ugoccioni

Email: tugoccioni@deloitte.it

Joseph Brigandì

Email:
jbrigandi@deloitte.it

Emanuele Bottazzi

Email:
ebottazzi@deloitte.it

Sebastiano Santarelli

Email:
sesantarelli@deloitte.it

Andrea Talivo

Email:
atalivo@deloitte.it

Deloitte. Legal

La presente pubblicazione contiene informazioni di carattere generale, Deloitte Touche Tohmatsu Limited, le sue member firm e le entità a esse correlate (il "Network Deloitte") non intendono fornire attraverso questa pubblicazione consulenza o servizi professionali. Prima di prendere decisioni o adottare iniziative che possano incidere sui risultati aziendali, si consiglia di rivolgersi a un consulente per un parere professionale qualificato. Nessuna delle entità del network Deloitte è da ritenersi responsabile per eventuali perdite subite da chiunque utilizzi o faccia affidamento su questa pubblicazione.

Il nome Deloitte si riferisce a una o più delle seguenti entità: Deloitte Touche Tohmatsu Limited, una società inglese a responsabilità limitata ("DTTL"), le member firm aderenti al suo network e le entità a esse correlate. DTTL e ciascuna delle sue member firm sono entità giuridicamente separate e indipendenti tra loro. DTTL (denominata anche "Deloitte Global") non fornisce servizi ai clienti. Si invita a leggere l'informativa completa relativa alla descrizione della struttura legale di Deloitte Touche Tohmatsu Limited e delle sue member firm all'indirizzo www.deloitte.com/about.