



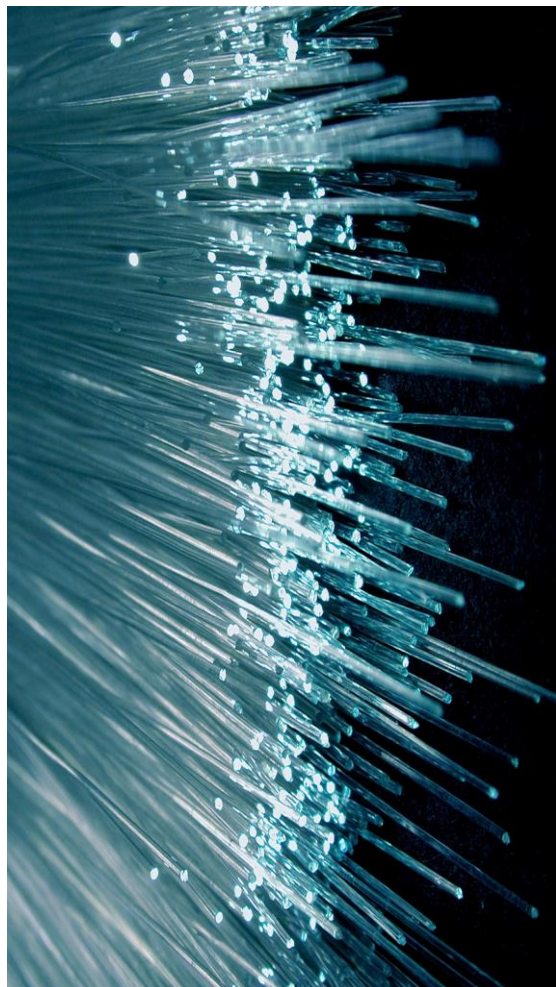
Data Protection & IP | **Breaking news**
Metaverso: rischi e opportunità della nuova
realtà iperconnessa

Metaverso: rischi e opportunità della nuova realtà iperconnessa

Per Metaverso si intende un **universo virtuale 3D immersivo** che si compone di molteplici elementi tecnologici tra cui **video, realtà virtuale, realtà aumentata, cloud, AI, attraverso un continuo aumento della potenza di calcolo.**

Secondo alcuni l'avvento di questo mondo iperconnesso costituisce solo l'**evoluzione del web 3.0**, secondo altri, invece, dà l'avvio ad una **nuova era tecnologica**, definita come l'«Internet dei sensi».

Lo scopo del presente breve documento è fornire alcune **considerazioni legali** inerenti tale nuovo spazio virtuale, con particolare riferimento agli aspetti riguardanti la **protezione dei dati personali** e i profili di **diritto di proprietà intellettuale.**



La protezione dei dati personali

L'interconnessione tra mondi

Nel Metaverso viene raccolto e generato **un enorme volume di dati e metadati**:

- dati personali riguardanti le **attività svolte, gli interessi, le abitudini di consumo, le opinioni politiche, religiose e sessuali**;
- dati raccolti per creare una o più copie virtuali di sé e che investono la **dimensione**:
 - **corporea** del soggetto: come i movimenti – anche quelli oculari – il battito cardiaco o le onde cerebrali, etc.;
 - **psicologica** del soggetto: come le reazioni comportamentali e gli stati emotivi degli individui scaturiti dalle diverse esperienze che si trovano a fronteggiare in questo universo parallelo.

L'invasiva raccolta di dati personali deriva direttamente dall'uso ogni giorno di **tecnologie sempre più sofisticate**, come ad esempio sensori haptici integrati e un crescente numero di variegati dispositivi e accessori indossabili e collegati tra loro.

La disciplina legale

Il **Consiglio dell'Unione europea** ha recentemente diffuso una breve pubblicazione contenente una riflessione sulla regolamentazione legislativa del Metaverso.

Tale documento, riconoscendo come nel Metaverso si assista ad una vera e propria moltiplicazione della dimensione identitaria dell'utente, evidenzia la necessità che il legislatore europeo sorvegli con attenzione l'interconnessione tra digitale e fisico del Metaverso.

Rimane incerto, infatti, **se gli attuali strumenti legislativi siano adeguati ad affrontare il Metaverso**, ma al momento non sembrerebbe che l'Unione sia pronta per introdurre nuove disposizioni che disciplinino tale aspetto.

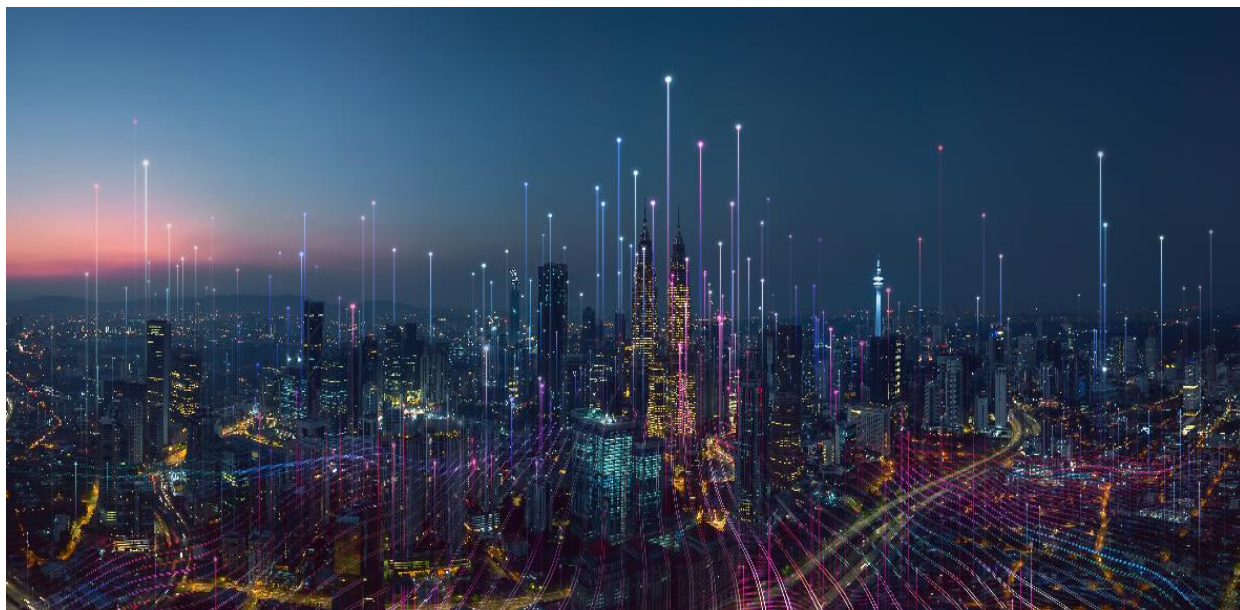
Di certo, è di rilievo l'approccio **«technology neutral»** del GDPR.



Il rapporto con la normativa privacy

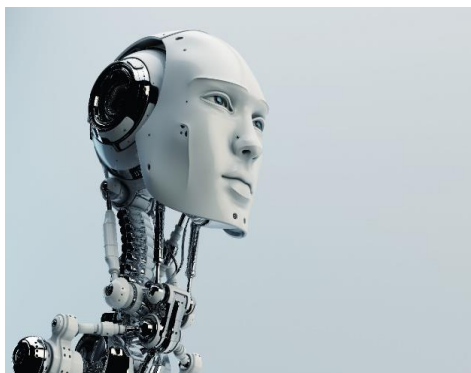
Le aziende che intendono approcciare il Metaverso devono porre attenzione a numerosi aspetti inerenti la normativa in materia di protezione dei dati personali.

- **Privacy by design e privacy by default:** il Metaverso impone una rigida autoregolamentazione alla luce del principio di **accountability**, mediante meccanismi di progettazione delle interfacce a tutela della protezione dei dati, anche con modalità innovative che coinvolgano gli interessati (e.g. gamification);
- **Informative e consensi:** occorre pensare a nuovi paradigmi di informazione e raccolta dei consensi, ponendo al centro il **controllo aggiornato e continuo sui dati**;
- **Valutazioni d'impatto:** svolgere attente valutazioni d'impatto (**DPIA**) che tengano conto delle particolarità dei sistemi del Metaverso, con particolare attenzione ai metadati;
- **Circolazione di informazioni:** la costruzione del Metaverso comporta la partecipazione di diverse aziende private e un'enorme circolazione di informazioni. In considerazione dell'immersività di questa dimensione occorre, infatti, definire con attenzione i soggetti che partecipano a un trattamento, definendone i ruoli e le rispettive responsabilità.

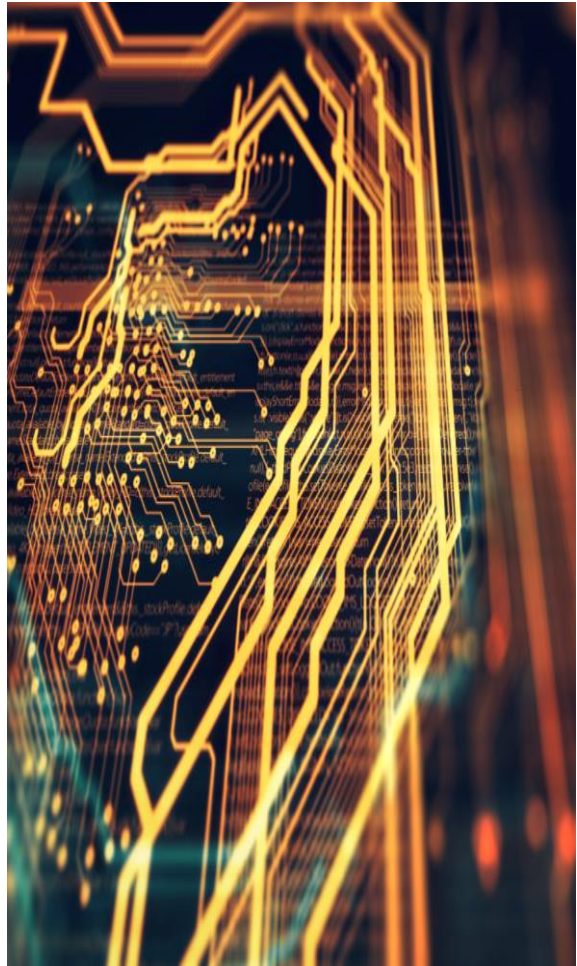


Punti d'attenzione

- **Applicabilità extraterritoriale del GDPR:** il GDPR (articolo 3) prevede che le norme ivi contenute abbiano efficacia anche ove vengano trattati dati da parte di operatori stabiliti fuori dall'UE ma che offrano servizi o beni a utenti europei o monitorino il loro comportamento. Questo principio, nel contesto del Metaverso, di **offerta globale di beni e servizi** e di **sistemica profilazione** rende imprescindibile l'applicazione delle regole europee.
- **Valutare e mitigare i sistemi di intelligenza artificiale** (di cui il Metaverso vista la quantità di dati da processare non può fare a meno), valutando in particolare l'impatto sugli interessati sotto profili **etici** e di **equità sociale**, nonché l'eventuale sussistenza di **processi decisionali automatizzati**; al riguardo, si noti che i sistemi di intelligenza artificiale sono oggetto della bozza di Regolamento UE attualmente in discussione (AI Act) in sede europea che poggia, al pari del GDPR, su un approccio basato sul rischio.
- **Diritti privacy:** il trattamento massivo dei dati personali richiede di porre grande attenzione al tema della tutela dei diritti alla protezione dei dati personali, che sono inclusi tra quelli tutelati dalla Carta dei diritti fondamentali dell'UE, oltre che dal GDPR. Tra i vari diritti che richiederanno una gestione particolarmente strutturata vi è quello alla portabilità dei dati da un operatore ad un altro. Il Metaverso potrà rendere opportuno definire protocolli di standardizzazione rispetto a tale tema.
- **Trasferimenti transfrontalieri di dati:** il Metaverso, considerato che questo viene operato perlopiù da aziende americane (tra cui Meta), implica inevitabilmente un **flusso costante di dati fuori dall'UE**, in territori che, ad oggi, non sono considerati adeguati dalla Commissione europea. Per fare sì che ai dati venga assicurato un **livello adeguato di protezione**, in tale contesto occorre non solo adottare tutte le misure previste dal GDPR (come ad esempio la sottoscrizione di **clausole contrattuali standard**) ma anche misure ulteriori volte a identificare i possibili rischi (come l'accesso indiscriminato ai dati da parte di autorità di sorveglianza) e ad adottare **misure supplementari**, come ad esempio tecniche di crittografia o di pseudonimizzazione.



- **Misure di sicurezza:** con il Metaverso la superficie di attacco aumenta in modo esponenziale. È, pertanto, opportuno mettere in atto idonee **misure di sicurezza a tutela dei dati personali**, per evitare una pericolosa compromissione della loro sicurezza. Diventa, dunque, prioritario **implementare ed aggiornare misure tecniche ed organizzative**, adattandole ai nuovi rischi che possono presentarsi nella realtà digitale. Ne discende, tra l'altro, la necessità di **rafforzare in un ottica di cyber sicurezza gli ambienti** ove vengono conservati i dati e di **adottare efficaci procedure di Data Breach**, per scongiurare il verificarsi di violazioni collegate ai dati personali o per gestire al meglio tali incidenti.



La monetizzazione dei dati

Sullo sfondo, il tema della **monetizzazione dei dati personali**.

Nel Metaverso per le aziende si apre un nuovo mercato virtuale in cui i **dati personali** potranno facilmente diventare **moneta di scambio**. In tale solco, si inserisce la recente modifica del Codice del Consumo, che ai sensi dell'art. 135 octies, comma 3 e 4, ha inserito un richiamo alla **possibilità di utilizzare i dati personali come mezzo di pagamento per l'acquisto di servizi digitali e contenuti digitali**.



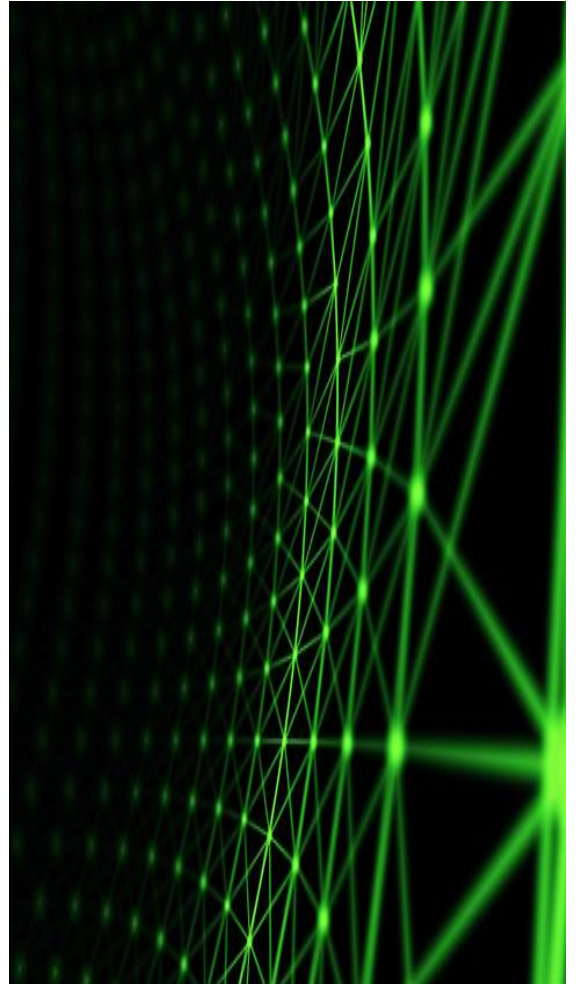
Diritto della proprietà intellettuale

Il Metaverso come non luogo

Il termine «Metaverso» **non individua un luogo specifico** e non c'è un solo Metaverso. Potenzialmente, ci sono tanti Metaversi, tutti accomunati dal fatto che gli utenti partecipano ad eventi, compiono azioni, acquistano beni più o meno virtuali restando seduti sul divano di casa propria.

L'interazione tra **avatar** che rappresentano persone reali e con personaggi controllati da intelligenze artificiali caratterizzate da vari gradi di sofisticazione non è nuova. Oggi, però, la tecnologia consente agli utenti di sfruttare meglio le potenzialità della realtà virtuale, che rende l'esperienza **immersiva**.

L'**aterritorialità** e la raffigurazione di una **realtà parallela** rappresentano una nuova sfida per il mondo del diritto, di cui la **proprietà intellettuale** è al centro.



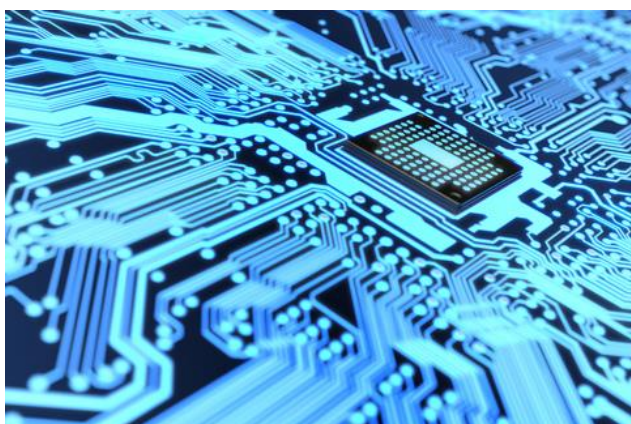
Le sfide dell'IP e non solo

Sono diversi i temi legali che le aziende devono considerare per **sfruttare** consapevolmente le potenzialità del Metaverso e per potersi **difendere** in caso di violazione. Molti di questi aspetti rientrano nel **diritto della proprietà intellettuale**, ma non solo.

- **Protezione del brand:** il marchio è uno degli asset immateriali più riconoscibili e appetibili da sfruttare nel Metaverso. Grazie alla propria **capacità distintiva** e ai **valori** che gli utenti ricollegano al **brand**, occorre avere una buona protezione anche per utilizzi fatti nel Metaverso. In questo senso, l'aterritorialità del Metaverso porta a un adeguamento se non addirittura a un ripensamento del sistema esistente.
- **Protezione della reputazione:** l'utilizzo non autorizzato del proprio brand nel Metaverso può essere particolarmente dannoso per le aziende, che, oltre a **perdere il controllo** sul proprio asset immateriale principale, rischiano di subire contraccolpi difficili da attutire in termini di reputazione. Occorre, quindi, mettere in piedi una **strategia efficace di controllo del rischio**.
- **Titolarità degli asset immateriali:** alla base del Metaverso e dei beni digitali che lo popolano c'è il **software**. È importante sapere chi è **titolare** dei relativi diritti per poterli sfruttare a propria discrezione.
- **Uso degli asset immateriali:** una volta sviluppati i **beni digitali** che saranno impiegati nel Metaverso, è importante chiarire i termini di **sfruttamento** di diritti IP incorporati in tali beni digitali.
- **Responsabilità delle piattaforme:** spesso i beni digitali che vengono impiegati nel Metaverso sono venduti tramite piattaforme di terzi. Occorre comprendere a fondo i **termini di utilizzo dei relativi servizi**.



- **Database:** il Metaverso è, in ultimo, popolato da dati, personali e non, che possono diventare un bene prezioso per le società che li raccolgono. È importante valutare sin dall'inizio se questa somma di dati possa essere soggetta a **protezione del diritto d'autore o del diritto connesso**.
- **Brevettabilità:** anche se il Metaverso è basato sul software, **l'infrastruttura e i casi d'uso del Metaverso** potrebbero, in astratto, essere proteggibili tramite registrazione di brevetto o modello d'utilità anche solo a scopo difensivo.
- **Engagement del consumatore:** la gamification conseguente al diffondersi del Metaverso e delle tecnologie collegate lo rendono un potente **strumento di marketing e fidelizzazione della clientela**. Occorre valutare i requisiti da rispettare ai sensi della legge applicabile per evitare sanzioni.



- **Smart contract:** le transazioni nel Metaverso spesso avvengono utilizzando sistemi di smart contract. Occorre comprendere la rilevanza e gli **effetti giuridici** degli smart contract per conoscere a fondo cosa si sta cedendo e cosa si sta acquistando.
- **Normativa in evoluzione:** sono attualmente in discussione e saranno emanate nei prossimi anni alcune **normative** che avranno un **impatto** sul Metaverso e sui beni digitali; esserne consapevoli e comprenderle in anticipo potrebbe rappresentare un vantaggio competitivo importante.

Experience the future of law, today

Today, you need smart lawyers who bring even more to the table than legal advice and memorandums. You need to work better, faster and with lower total cost. That takes someone who knows your business and your industry, yet thinks and works in new ways. A steady hand at the center of the transformation all around us. An expert in law, commerce and technology, who is able to serve you globally.

To make an impact that matters, you need an accomplished confidante who is both pragmatic and pioneering.

Deloitte Legal invites you to experience the future of law, today. Meet current obligations more effectively while anticipating future opportunities.

Automate complicated and time-consuming legal activities. Benefit from a commercial mindset that integrates legal, business and industry expertise. Draw upon our experience with business operating model transformation.

As you lead your enterprise through unprecedented complexity and change, we'll work with you not just for you. Working together, you're empowered to make confident decisions, guide your business and take advantage of possibilities.

Experience the future of law, today.

Key contacts

Ida Palombella

Partner – Head of IP, IT & Data Protection

ipalombella@deloitte.it

Federica Caretta

Director – IP & IT

fcaretta@deloitte.it

Pietro Boccaccini

Director – Data Protection

pboccaccini@deloitte.it

Deloitte.

Legal

Deloitte refers to one or more of Deloitte Touche Tohmatsu Limited (“DTTL”), its global network of member firms, and their related entities (collectively, the “Deloitte organization”). DTTL (also referred to as “Deloitte Global”) and each of its member firms and related entities are legally separate and independent entities, which cannot obligate or bind each other in respect of third parties. DTTL and each DTTL member firm and related entity is liable only for its own acts and omissions, and not those of each other. DTTL does not provide services to clients. Please see www.deloitte.com/about to learn more.

This communication contains general information only, and none of Deloitte Touche Tohmatsu Limited (“DTTL”), its global network of member firms or their related entities (collectively, the “Deloitte organization”) is, by means of this communication, rendering professional advice or services. Before making any decision or taking any action that may affect your finances or your business, you should consult a qualified professional adviser. No representations, warranties or undertakings (express or implied) are given as to the accuracy or completeness of the information in this communication, and none of DTTL, its member firms, related entities, employees or agents shall be liable or responsible for any loss or damage whatsoever arising directly or indirectly in connection with any person relying on this communication. DTTL and each of its member firms, and their related entities, are legally separate and independent entities.