

Gennemsigtheds- rapport 2013/2014.

28. august 2014

Deloitte Statsautoriseret Revisionspartnerselskab

CVR-nr. 33 96 35 56

Indhold

4	Et spørgsmål om tillid
6	Deloitte i Danmark
8	Juridisk struktur og ejerskab
9	Ledelsesstrukturen
16	Grundlaget for partnernes vederlag
18	Deloitte-netværket
22	Etik
26	Vores interne kvalitetsstyringsystem
29	Uafhængighed
30	Fortrolighed
31	Efteruddannelse
32	Kvalitetskontrol
34	Ledelsens erklæring om kvalitetsstyrings- systemet og uafhængighedspolitikken
37	Regnskabsoplysninger
40	Kunder omfattet af revisorlovens § 21, stk. 3
44	Kapitalejerne i Deloitte
47	Her finder du Deloitte

Et spørgsmål om tillid

Et velfungerende kapitalmarked forudsætter, at der er tillid til den regnskabsinformation, som virksomhederne offentliggør. Revisors rolle er i den sammenhæng afgørende.

Som offentlighedens tillidsrepræsentant udgør revisor en hjørnesten i sikringen af tilliden mellem offentligheden og virksomhederne. Det er essentielt, at investorer, kreditgivere og offentligheden har tiltro til, at revisor varetager rollen som offentlighedens tillidsrepræsentant med den fornødne omhu.

To elementer er afgørende for, at omverdenen kan have den fornødne tiltro til revisor: kvalitet og uafhængighed. Kun ved at levere konsistent, objektiv og indsigtfuld revision og rådgivning af den højeste kvalitet og ved i alle relationer at opretholde uafhængigheden kan revisor gøre sig fortjent til omverdenens tillid.

Som Danmarks største revisions- og rådgivningsvirksomhed er vi i Deloitte stolte af vores rolle som offentlighedens tillidsrepræsentant, og alle vores 2.259 medarbejdere gør

hver eneste dag alt for at levere revision og rådgivning af den højeste kvalitet og efterleve vores værdier og etiske principper.

Med henblik på at give offentligheden indsigt i, hvorledes Deloitte er organiseret, vores etiske principper, og hvorledes vi sikrer en konsistent kvalitet på højeste niveau af vores revisions- og rådgivningsydelser, har vi udarbejdet nærværende gennemsigthedsrapport – vores femte i rækken.

God læselyst!

Anders Dons
Partner og CEO



Deloitte i Danmark

Deloitte er et statsautoriseret revisionspartnerselskab, der er ejet og ledet af selskabets kapitalejere. Ledelsen varetages af en bestyrelse og en direktion.

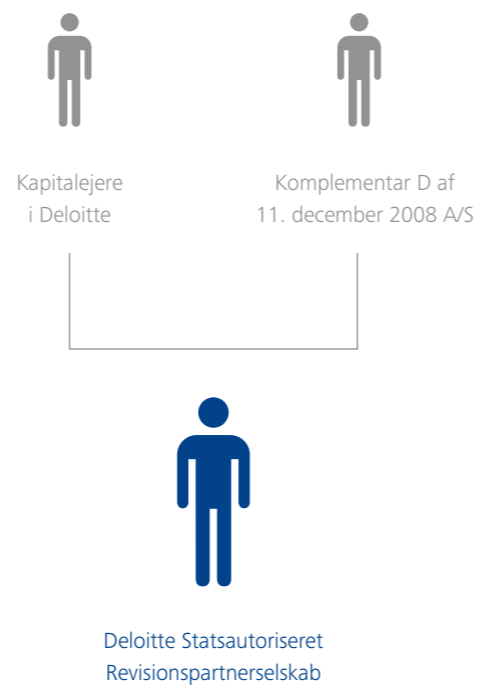


Juridisk struktur og ejerskab

Hovedaktiviteten i Deloitte er at udøve revisions- og rådgivningsvirksomhed i Danmark og Grønland inden for de rammer, der følger af revisorlovgivningen. I Danmark udøves aktiviteten for størstedelens vedkommende fra ejendomme, der er ejet af Deloitte Fonden. Deloitte Fondens hovedaktivitet består i blandt andet via datterselskaberne Deloitte Huset Holding A/S og Deloitte Huset A/S at eje og udleje ejendomme i Danmark til Deloitte Statsautoriseret Revisionspartnerselskab.

Deloitte Fonden er uafhængig af Deloitte Statsautoriseret Revisionspartnerselskab.

Ejerstrukturen i Deloitte



Ledelsesstrukturen

Kapitalejere

Deloitte Statsautoriseret Revisionspartnerselskab er et partnerselskab, hvis ultimative ejere er de danske kapitalejere. Som kapitalejer øver man indflydelse på selskabets udvikling og ledelse på årlige generalforsamlinger og partnermøder.

Partnerrådet

Som følge af virksomhedens særlige struktur som partner-ejet og -ledet virksomhed er der etableret et partnerråd, der med respekt af selskabslovgivningens ledelsesregler varetager partnerkredsens interesser dels i relation til generelle partnerforhold, dels i relation til den overordnede udvikling og styring af Deloitte. Partnerrådet består af ni medlemmer, der er valgt blandt kapitalejerne i Deloitte.

Bestyrelsen

Bestyrelsen består af seks medlemmer, hvoraf de fire medlemmer vælges blandt partnerrådets medlemmer, mens to medlemmer vælges blandt medarbejderne i Deloitte. Fire af bestyrelsens seks medlemmer er statsautoriserede revisorer.

Direktionen

Direktionen – i daglig tale koncernledelsen – består af Anders Dons og Jesper Jørgensen. Koncernledelsen varetager den daglige ledelse af Deloitte i overensstemmelse med de politikker, strategier og handlingsplaner, der er godkendt af partnerrådet og bestyrelsen.

Det nationale lederteam

Til at understøtte direktionens daglige ledelse af selskabet har direktionen nedsat en national ledergruppe. Ud over direktionen består det nationale lederteam af lederne af Deloitte's 3 regioner, lederen af Industrier, lederne af de seks forretningsområder, lederen af Ejerledede Virksomheder og lederen af stabene samt Reputation & Risk-lederen.

Det nationale lederteam samles regelmæssigt for at behandle implementeringen af de lagte strategier og planer.

Partnerrådet

Fra venstre mod højre: Ole Søndergaard Larsen, Erik Holst Jørgensen (formand), Henrik Vedel, Jesper Smedegaard, Gustav Jeppesen (næstformand), Anders Oldau Gjelstrup, Lars Birner Sørensen, Lars Loftager Jørgensen og Jens Lundgaard Simonsen.



Bestyrelsen



Erik Holst Jørgensen
Formand



Gustav Jeppesen



Jens Lundgaard Simonsen



Jesper Smedegaard



Mette Behrmann Lamp
Medarbejderrepræsentant



Søren Lassen
Medarbejderrepræsentant

Direktionen



Anders Dons
CEO



Jesper Jørgensen
COO

Det nationale lederteam

Fra venstre mod højre: Jørn Jepsen, Henrik Wellejus, Thomas Brun, Martin Søegaard, Peter Mølkjær, Henrik Malling, Hans Trærup, Jan Bo Hansen, Niels Josephsen, Jesper Jørgensen, Morten Storm Ry, Anders Dons, Kirsten Aaskov Mikkelsen, Lars Berg-Nielsen og Martin Nyrop.



Grundlaget for partnernes vederlag

Rammerne for partnernes vederlag aftales ved årets start. Der tages udgangspunkt i den enkelte partners funktion i virksomheden, vedkommendes kompetencer og forretningsmæssige værdiskabelse samt opfyldelse af Deloitte's kvalitetskrav.

Forventningerne til den enkelte partner opsummeres i et "balanced scorecard", som danner grundlag for den løbende styring og opfølgning af partnerens præstation.

Den endelige vederlæggelse fastsættes ved årets afslutning, hvor partneren evalueres af sin nærmeste leder samt af lederen for partnerens forretningsområde. Til brug for vurderingen af partnerens kvalitet fører Reputation & Risk-afdelingen et kvalitetsdashboard for den enkelte partner, indeholdende resultaterne af kvalitets- og uafhængighedskontroller, opfyldelse af efteruddannelseskrav, arkiveringskrav samt resultat af eventuelle erstatningskrav mv. Med udgangspunkt i kvalitetsdashboardet giver Deloitte's Reputation & Risk-leder input om partnerens kvalitetspræstation til partnerens nærmeste leder til brug for fastsættelsen af partnerens samlede vederlag.

Forretningsområdernes oplæg til partnernes vederlag godkendes endeligt af direktionen og partnerrådet.

I overensstemmelse med de danske og internationale etiske regler tillader vi ikke, at revisionspartnere belønnes af salg af ikke-revisionsydelse til egne revisionskunder.

Revisionspartnere og statsautoriserede revisorer, som ikke er kapitalejere, vederlægges med en fast gage med tillæg af gratiale, som opgøres efter samme principper, som gælder for kapitalejerne.

Deloitte-netværket

Deloitte Statsautoriseret Revisionspartnerselskab er det danske medlemsfirma i det globale Deloitte-netværk. Deloitte-netværket består af firmaer, der er medlemmer af Deloitte Touche Tohmatsu Limited (DTTL), som er et britisk selskab med begrænset ansvar.



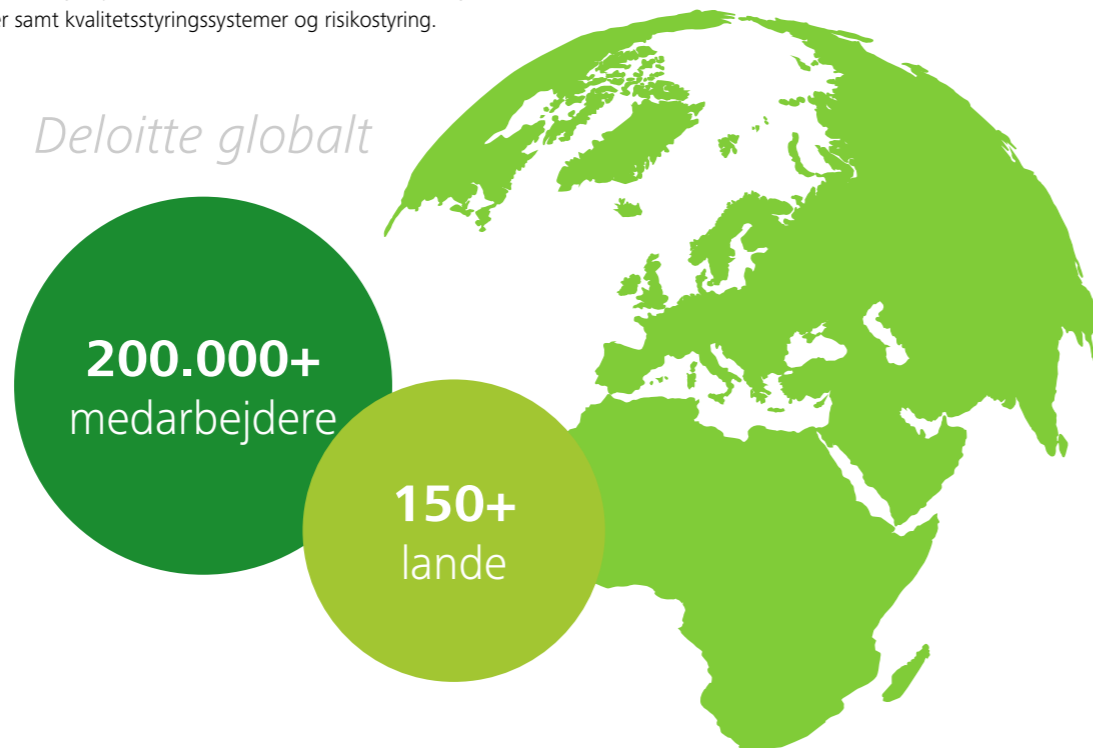
DTTL leverer ingen ydelser til kunder, ligesom DTTL ikke har kapitalandele i eller udøver kontrol over de enkelte medlemsfirmaer. Hvert medlemsfirma udgør en separat og uafhængig juridisk enhed.

Medlemsfirmaerne leverer ydelser i deres respektive geografiske områder, underlagt lokal lovgivning og regulering. Medlemsfirmaerne er ikke datterselskaber eller filialer af DTTL og fungerer ikke som agenter på vegne af DTTL eller andre medlemsfirmaer. Medlemsfirmaerne er separate lokale enheder med egne ejerstrukturer uafhængig af DTTL. Medlemsfirmaerne er frivillige medlemmer af DTTL med henblik på koordinering af ydelser til kunder, værdier, standarder og metoder samt kvalitetsstyringsystemer og risikostyring.

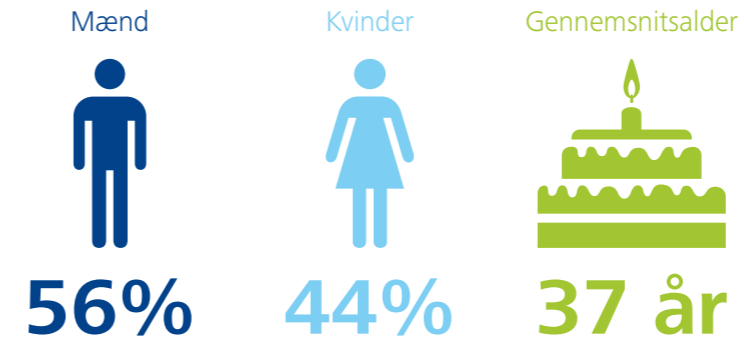
Barry Salzberg fra det amerikanske medlemsfirma er CEO for DTTL, mens Stephen Almond fra det engelske medlemsfirma er formand for bestyrelsen.

På baggrund af medlemsfirmaernes størrelse, omsætning og kundesammensætning fastlægges, hvilke medlemsfirmaer der har plads i DTTL's bestyrelse. De medlemsfirmaer, der har plads, vælger selv deres bestyrelsesmedlem. Medlemmerne vælges for en 4-årig periode og kan genvælges en gang. Det danske medlem af DTTL's bestyrelse er Anders Dons.

Deloitte globalt



Deloitte Danmark



Etik

Det er altafgørende for os, at alt, vi foretager os, er med til at bekræfte og fastholde den tillid, offentligheden har til os. Etik handler derfor først og fremmest om, hvordan vi agerer i hverdagen, de beslutninger vi træffer, og hvilke holdninger vi har som enkeltpersoner og firma.



Globalt er der i DTTL defineret ni etiske principper, der gælder for alle medlemsfirmaer. Disse etiske principper danner sammen med FSR – danske revisorers etiske retningslinjer for revisorer og dansk lovgivning og vores kultur i øvrigt grundlag for vores danske etiske retningslinjer.

Med henblik på at sikre kontinuerlig fokus på etik i vores virksomhed har vi etableret en dansk etikorganisation, ledet af en etikchef. Det er blandt andet etikorganisationens ansvar at sikre, at vores etiske retningslinjer er opdaterede og tilgængelige på intranettet sammen med relevante hjælpeværktøjer.

På en række områder, eksempelvis inden for uafhængighed, integritet, fortrolighed og leverandørrelationer, er der specifikke regler og etiske retningslinjer, men disse kan ikke beskrive korrekt adfærd i en hvilken som helst tænkt situation. Vi lægger derfor stor vægt på holdningsbearbejdningen af vores partnere og medarbejdere. Dette kommer blandt andet til udtryk ved etikchefens indlæg og drøftelser på kurser for partnere og statsautoriserede revisorer, ligesom etikdrøftelserne er det bærende element i vores introduktionsforløb for nyansatte.

Det er den grundlæggende filosofi i vores etiske retningslinjer at give den enkelte partner og medarbejder det bedst mulige grundlag for at kunne træffe de rette beslutninger hver dag i alle aspekter af vores forretning. Etikorganisationen står til rådighed for konsultation i forbindelse med de etiske spørgsmål eller dilemmaer, der måtte opstå. I tilfælde af forespørgsler af mere generel karakter eller særligt udfordrende problemstillinger har Deloitte nedsat et Etikudvalg med repræsentanter fra vores øverste ledelse, HR og Reputation & Risk.

Opdages overtrædelser af de etiske retningslinjer, har man som partner og medarbejder ansvar for at rapportere dette videre i systemet. Som udgangspunkt er rapporteringskanalen den nærmeste leder, men hvis der måtte være særlige situationer, hvor det er svært at gå til den nærmeste leder, kan der rapporteres direkte til etikorganisationen. Vi oplever, at vores partnere og medarbejdere gerne kommer forbi vores etikchef for en drøftelse af etiske dilemmaer. Men for at give personer, som ønsker at være anonyme over for såvel den indberettede person som Deloitte, er der mulighed for at indberette via vores whistleblowerordning. Denne ordning er tillige åben for vores eksterne interessenter.

Deloitte's whistleblowersystem

- Er et supplement til vores øvrige rapporteringskanaler
- Benyttes til indberetning af mistanke om alvorlig uetisk, ulovlig eller uforsvarlig adfærd hos partnere og medarbejdere i Deloitte
- Kan anvendes af eksterne og interne interessenter
- Hostes af en ekstern leverandør, som garanterer anonymitet
- Sikrer en brugervenlig indrapporteringsproces med mulighed for løbende dialog med anonyme personer
- Mere info på: www2.deloitte.com/dk/da/pages/about-deloitte/articles/whistleblowerordning.html

Deloitte's etikmåling

I foråret 2014 gennemførte vi en etikundersøgelse for at tage temperaturen på etikken og få afdækket eventuelle indsatsområder. Samtlige medarbejdere og partnere i Deloitte modtog et spørgeskema. Generelt var resultatet af undersøgelsen tilfredsstillende med en forbedring på næsten alle parametre i forhold til undersøgelsen for to år siden. Dog er der nogle få områder, der skal mere fokus på, herunder mere information om vores rapporteringskanaler og processen i forbindelse med indberetning og behandling af etiske forhold.

97 % mener, at Deloitte er en etisk korrekt arbejdsplads.

92 % mener, at Deloitte's forpligtelse til integritet er blevet kommunikeret klart til dem.

96 % forstår, at det er deres ansvar at rapportere det, hvis de observerer en adfærd, som de opfatter som uetisk.

De ni etiske principper i Deloitte Touche Tohmatsu Limited

- Ærlighed og integritet
- Professionel adfærd
- Kompetence
- Objektivitet
- Fortrolighed
- God forretningsskik
- Socialt ansvar
- Respekt og fair behandling
- Ansvarlighed og beslutningsproces

Vores interne kvalitetsstyringssystem

Globalt såvel som nationalt og lokalt har vi en række procedurer og systemer, der skal sikre, at vores medarbejders og partners adfærd og vores faglige leverancer opfylder lovgivningen og Deloitte's egne supplerende krav. Vi investerer mange ressourcer i uddannelse og træning i korrekt adfærd og i at kontrollere, at procedurerne og systemerne anvendes i dagligdagen.



Formålet med kvalitetsstyringen er at sikre en vedvarende høj tillid til de erklæringer og den rådgivning, som vi leverer til vores kunder, og at beskytte vores brand.

Deloitte's firmapolitikker

DTTL's globale firmapolitikker er det grundlæggende regelsæt for alle medlemsfirmaer i DTTL. Formålet med firmapolitikkerne er at regulere adfærden i medlemsfirmaerne, således at der sikres en ensartet høj faglig standard og kvalitet i alle vores ydelser, og at både international og national lovgivning efterleves.

Kvalitetsstyringssystem

Vores styring af kvaliteten kan opdeles i en række grundlæggende krav samt krav, der er kunde- og opgavespecifikke. De grundlæggende krav er med til at sætte en høj kvalitetsstandard hos den enkelte person i Deloitte og er afgørende for opfyldelsen af de kunde- og opgavespecifikke kvalitetskriterier, som Deloitte fastsætter med henvisning til reglerne udstukket af lovgiver og standardsættere. I det følgende beskrives vores kvalitetsstyringssystem med udgangspunkt i vores revisionsforretning. Beskrivelsen har fokus på grundlæggende forhold såsom etik, uafhængighed, fortrolighed og uddannelse samt mere specifikke forhold såsom kunde- og opgaveaccept, risikovurdering og konsultation. Desuden beskrives vores kvalitetskontrol, som både finder sted før, under og efter udførelse af opgaven.

Kunde- og opgaveaccept

Vores firmapolitikker kræver, at alle nye kunder og opgaver skal vurderes, inden opgaven kan udføres. Vurderingen gælder både en afklaring af, om vi inden for de gældende lovgivningsmæssige rammer må påtage os opgaven, og en bedømmelse af den risiko, der er forbundet med opgaven eller kundeforholdet. Vurderingen gælder alle kunder og opgaver uanset forretningsområde.

Risikovurdering

Risikovurderingen har til formål at afdække og begrænse den risiko, der er forbundet med, at vi udfører en given opgave eller samarbejder med den pågældende kunde.

Risikovurderingen og den tilknyttede kunde- og opgaveaccept foretages i vores integrerede økonomi- og risikostyringssystem, DRMS, og tager udgangspunkt i et sæt spørgsmål og overvejelsepunkter, der genereres af systemet baseret på kundens karakteristika og opgavens indhold.

Risikovurderingen udføres af den kundeansvarlige partner, og derefter kontrolleres vurderingen af mindst én uafhængig partner. Opgave- eller kundeaccepter, som er forbundet med en øget risiko, eksempelvis fordi kunden er børsnoteret eller i øvrigt omfattet af revisorlovens § 21, stk. 3 (virksomheder af særlig offentlig interesse) bliver automatisk sendt til en central godkendelsesgruppe, bestående af partnere med særlig indsigt i risiko- og kvalitetsstyring. Denne gruppe vurderer, om der skal iværksættes risikobegrænsende foranstaltninger, for eksempel i form af udvidet kvalitetskontrol og konsultation med specialister i større omfang end normalt.

Uafhængighed

Uafhængighed – den enkelte opgave

Et væsentligt element i kunde- og opgaveacceptprocedurerne er at sikre, at vi ikke påtager os opgaver, hvor der kan være tvivl om vores uafhængighed. Vi har implementeret en række systemer, der skal sikre, at lovgivningen og Deloitte's egne supplerende regler for uafhængighed overholdes. Ved accept af koncerner med virksomheder uden for landets grænser skal vi indhente et fuldstændigt billede af alle vores relationer til koncernen, idet andre medlemsfirmaer kan have leveret ydelser, som vil konflikte med vores uafhængighed. Til dette formål har alle medlemsfirmaer registreret deres relationer til børsnoterede kunder og andre kunder af offentlig interesse i en global database kaldet Deloitte Entity Search and Compliance System (DESC). I tilfælde, hvor virksomheden ikke er registreret i DESC, retter vi henvendelse til medlemsfirmaerne i de lande, hvor virksomheden er repræsenteret. Det sker via Deloitte Conflict Check System, hvor der er dedikeret ansvarlige personer i hvert medlemsfirma, som kan vurdere eventuelle interessekonflikter. En revisionsopgave må ikke påbegyndes, før vi har konkluderet, at vi er uafhængige.

Uafhængighedserklæring

Alle partnere og medarbejdere skal årligt afgive en uafhængighedserklæring. Erklæringen indeholder en opsummering af alle væsentlige uafhængighedsregler, som den enkelte partner og medarbejder skal leve op til. Alle partnere og medarbejdere skal endvidere tage kurser om uafhængighedsreglerne.

Afdækning af økonomiske interesser

Ingen partnere eller disses nærtstående må have økonomiske interesser i vores revisionskunder. Nærtstående omfatter typisk ægtefælle, samlever og økonomisk afhængige

børn. Tilsvarende må ingen medarbejdere eller disses nærtstående have økonomiske interesser i de erklæringskunder, som de betjener. For vores øvrige kunder gælder lignende investeringsregler for de partnere og medarbejdere, som betjener disse kunder.

Alle partnere og managere og disses nærtstående skal indberette deres investeringer i værdipapirer, som handles på et offentligt marked, i overvågningssystemet Global Independence Monitoring System. Systemet holder øje med, at investeringerne til enhver tid er i overensstemmelse med vores investeringsregler.

Som en del af vores interne kontrol udtages alle partnere og disses nærtstående periodisk til en obligatorisk kontrol af, at de efterlever reglerne om deres økonomiske interesser. Tilsvarende udtages managerne og disses nærtstående på stikprøvebasis til en uafhængighedskontrol.

Rotation

Rotationsreglerne, der er fastsat i revisorloven, fastslår, at man kun kan være underskrivende revisor for virksomheder af offentlig interesse i en tidsbegrænset periode på syv år. Deloitte har etableret en central ledelsesgruppe, som løbende vurderer bemanningen på disse rotationspligtige revisionskunder med henblik på en udskiftning af revisorer, uden at der går vigtig viden og erfaring om kundens forhold tabt.

Fortrolighed

Fortroligheden mellem vores kunder og de enkelte teams er en afgørende faktor i det daglige samarbejde. Vores it-systemer og adgang til fysiske arbejds papirer er underlagt procedurer, som alle i Deloitte er forpligtet til at følge. Lovgivers fokus på revisionsfirmaernes tavshedspligt via de skærpede sanktioner ved brud på tavshedspligten er medvirkende til at sikre en adfærd, hvor alle har stor fokus på fortroligheden.

Insiderregler

En række af vores kunder er børsnoterede. Derfor har vi udarbejdet interne regelsæt for vores partners og medarbejders adgang til og håndtering af intern viden og handel med børsnoterede værdipapirer samt finansielle instrumenter, der knytter sig til disse. Med udgangspunkt i vores registreringsrutiner og it-systemer kan vi trække de krævede insiderlister over de partnere og medarbejdere, der har adgang til intern viden om vores børsnoterede kunder. Disse regelsæt er udarbejdet for at sikre, at vi overholder kravene i lov om værdipapirhandel.

Konsultation

I Deloitte lægger vi stor vægt på en konsultationskultur, hvor den enkelte partner eller medarbejder søger konsultation, når vedkommende står over for en udfordrende problemstilling.

Konsultationen kan ske hos en kollega, men særligt komplicerede eller risikofyldte forhold skal rettes til specialister via formaliserede konsultationskanaler og behørigt dokumenteres i sagen.

Efteruddannelse

Høj kvalitet i udførelse af opgaver for vores kunder er betinget af, at alle vores partnere og medarbejdere har de rette faglige kompetencer, at de efterlever de værdier, der stemmer overens med vores etiske retningslinjer, og at de har en solid forretningsforståelse, så de til enhver tid kan imødekomme vores kunders forventninger, myndighedernes krav og vores egne politikker. Vores høje faglige niveau af viden og fortløbende kompetenceudvikling er således fundamentalt for vores forretning, og derfor er det helt centralt for os, at alle partnere og medarbejdere deltager i relevante læringsaktiviteter.

Kompetenceudvikling sker i Deloitte via såvel interne som eksterne læringsaktiviteter afhængigt af kravene til og behovet hos den enkelte partner og medarbejder.

Eksempler på intern uddannelse er

- Revisoruddannelsen, Audit Academy, der er tilrettelagt med henblik på, at vores yngre medarbejdere er på et højt fagligt niveau så tidligt som muligt i deres karriereforløb
- Deloitte's Forretningsrådgiver Program, der har til formål at videreudvikle forretningsforståelse og rådgivningskompetencer hos vores medarbejdere
- High Performance Program for toptalenter
- En del af de fremtidige udviklings- og talentprogrammer vil blive gennemført i regi af det nyetablerede fælleseuropæiske Deloitte University. Fokus for alle aktiviteter i Deloitte University-regi er at styrke kompetencerne som rådgiver og leder. Deloitte University skal være med til at sikre samarbejde på tværs af landegrænser, så vi kan udnytte de unikke fordele, vi har ved at være en global virksomhed. Deloitte Danmark har været involveret i udviklingen af Deloitte University.

Reglerne om obligatorisk uddannelse betyder, at alle partnere og medarbejdere, der leverer professionelle ydelser til kunder,

skal have mindst 120 timers kontinuerlig faglig uddannelse over en periode af tre på hinanden følgende år, dog mindst 20 timer pr. år. I Deloitte foregår registreringen af disse timer i et centralt registreringssystem, der understøtter løbende overvågning og opfølgning på, om den enkelte har efterlevet kravene til obligatorisk uddannelse.

For at sikre tilmelding og registrering af partnere og medarbejdere til de rette læringsaktiviteter anvendes Deloitte's globale Learning Management System (Saba). Systemet anvendes sammen med tidsregistreringssystemet til håndtering af uddannelsestimer og understøtter således vores tilrettelæggelse og håndtering af kompetenceudvikling af den enkelte partner og medarbejder.

Finanstilsynet indførte i 2013 en certificeringsordning med en række krav gældende for statsautoriserede revisorer, der reviderer og afgiver revisionspåtegning på penge- og realkreditinstitutter samt forsikringsselskaber og tværgående pensionskasser. Reglerne går i korthed ud på, at der stilles særlige krav til efteruddannelse omfattende specifikke emner målrettet mod finansielle virksomheder, hvor de certificerede revisorer – udover de almindelige krav om efteruddannelse beskrevet ovenfor – skal deltage i yderligere 60 timers efteruddannelse inden for finansielle virksomheder inden for faste treårsperioder. Der stilles derudover krav til den samlede tidsanvendelse anvendt på revision og rådgivning af sådanne virksomheder samt krav om opnåelse af timerne på mindst tre kunder inden for de virksomheder, der ønskes certificering indenfor.

Deloitte har aktuelt 14 certificerede revisorer ud af i alt 58 certificerede revisorer, der kan påtegne årsrapporter for penge- og realkreditinstitutter, og 18 certificerede revisorer ud af i alt 41 certificerede revisorer, der kan påtegne årsrapporter for forsikringsselskaber og tværgående pensionskasser.

Kvalitetskontrol

I overensstemmelse med DTTL's globale firmapolitikker har vi et internt kvalitetskontrolsystem, der omfatter politikker for kvalitetssikring og arbejdsgange, herunder det ledelsesmæssige ansvar for kvalitetskontrolsystemet, etiske krav, kunde- og opgaveaccept, opgaveudførelse og overvågning. Grundlæggende hviler vores kvalitetssikring på, at alle opgaver, der udføres, skal gennemgås af medarbejdere på et højere erfaringsniveau, inden erklæring afgives, eller opgaven afleveres til kunden.

Den interne kvalitetskontrol omfatter kontrol på såvel opgave- som firmaniveau. Den eksterne kvalitetskontrol omfatter kontrolbesøg fra DTTL og Revisortilsynet.

Kvalitetskontrol af erklæringsopgaver

Når vi afgiver en revisionspåtegning på en årsrapport eller en anden revisorerklæring, skal påtegningen som udgangspunkt gennemgå en intern kvalitetssikring. Kvalitetsgennemgangen, der finder sted, inden revisionspåtegningen afgives, foretages af en partner, der ikke har været involveret i opgaveløsningen, men som besidder den nødvendige erfaring og de nødvendige faglige kvalifikationer.

Identifikationen af relevante revisions- og erklæringssager, som skal gennemgå en kvalitetssikring, bestemmes ud fra et sæt objektive kriterier. Vores integrerede kvalitetssystem danner automatisk en efter kunden og opgaven tilpasset kvalitetstjekliste, som den udpegede partner skal anvende.

Kvalitetskontrollen omfatter som udgangspunkt en gennemgang af erklæringen og udvalgte arbejdsopgaver, herunder en drøftelse med den revisionsansvarlige partner og teamet i

øvrigt om væsentlige forhold, der vedrører opgaven. Hvis opgaven er forbundet med øget risiko, skal der gennemføres en mere omfattende kvalitetskontrol, herunder en mere omfattende gennemgang af arbejdsopgaver.

Revisionspåtegningen eller erklæringen kan ikke afgives, før den nødvendige kvalitetskontrol er afsluttet, og der er enighed om påtegningen eller erklæringen.

Kvalitetskontrol af ikke-erklæringsopgaver

Det er ikke kun erklæringsopgaver, der er underlagt kvalitetssikring. Alle opgaver, som vi påtager os uanset forretningsområde, er underlagt kvalitetssikringsprocedurer.

Kvalitetskontrol på firmaniveau

Der foretages hvert år practice review af alle medlemsfirmaer. Practice review er en kvalitetskontrol på firmaniveau, der overvåges af DTTL. Practice review er fastlagt i firmapolitikkerne og de globale funktionsspecifikke retningslinjer. Formålet med practice review er at kontrollere overholdelsen af politikker og retningslinjer samt at vurdere kvaliteten af det udførte arbejde.

I Danmark foretages der practice review på alle lokale kontorer og inden for alle forretningsområder hvert år. Alle partnere og alle revisorer, der underskriver erklæringer med sikkerhed, bliver udsat for practice review minimum hvert tredje år.

Practice review gennemføres af partnere eller managere, der er uafhængige af den afdeling, der kontrolleres. Resultaterne af practice review rapporteres til Deloitte's ledelse.

Såfremt der i forbindelse med practice review konstateres mangler, iværksættes der tiltag til udbedring af manglerne såvel på opgave- som på firmaniveau.

Eksterne kvalitetskontrolbesøg

I tilknytning til vores interne kvalitetskontrol er vi underlagt de lovpligtige kvalitetskontrolbesøg fra Revisortilsynet. Kontrollen, der dækker erklæringsopgaver med sikkerhed, omfatter både efterlevelse af de interne politikker og overholdelse af krav i danske love og standarder.

Resultat af seneste kvalitetskontrol i 2013

Revisortilsynet igangsatte i sommeren 2013 den seneste eksterne kvalitetskontrol af Deloitte. Kontrollen, som er afsluttet i maj 2014, afventer den endelige behandling af Revisortilsynet, men Revisortilsynets Sekretariat har indstillet følgende samlede konklusion til Revisortilsynet:

“På baggrund af den gennemførte kvalitetskontrol af kvalitetsstyringssystemet og enkeltsagskontrollen er det kvalitetskontrollantens vurdering, at Deloitte har etableret, implementeret og anvendt et hensigtsmæssigt kvalitetsstyringssystem.”

I tilknytning til kontrollen har Revisortilsynet fremsat forslag til yderligere forbedring af kvalitetsstyringen. Disse forslag indgår i vores løbende arbejde med at forbedre kvalitetsstyringssystemet.

Reputation & Risk-funktionen

I alle medlemsfirmaer er det den lokale Reputation & Risk-funktion, der har det operationelle ansvar for at sikre, at politikker og forretningsgange inden for kunde- og opgaveaccept, kvalitetssikring, fortrolighed, uafhængighed og kvalitetskontrol er tilgængelige og opdaterede. Som led i dette er både globale og nationale politikker samlet på vores intranet, og alle medarbejdere modtager uddannelse og træning i disse.

Reputation & Risk-funktionen overvåger endvidere, at politikkerne og forretningsgangene efterleveres i praksis og sikrer gennem en decentral risikoorganisation, at kvalificerede medarbejdere til enhver tid kan konsulteres og give vejledning i tvivlstilfælde om vores politikker.

Hvis der udtrykkes kritik af opgaver udført af Deloitte, foretager Reputation & Risk-funktionen en uafhængig gennemgang af opgaven og iværksætter – om fornødent – udbedrende tiltag.

Ledelsens erklæring om kvalitetsstyringssystemet og uafhængighedspolitikken

Revisorloven foreskriver ligesom revisionsstandarderne, at en godkendt revisionsvirksomhed har pligt til at have et kvalitetsstyringssystem og skal kunne dokumentere anvendelsen heraf.

Som led i kvalitetsstyringssystemet foreskriver revisorloven, at revisionsvirksomheder skal opstille retningslinjer, som sikrer, at revisor, inden denne påtager sig en erklæringsopgave efter revisorlovens § 1, stk. 2, tager stilling til, om der foreligger omstændigheder, som for en velinformeret tredjemand kan vække tvivl om revisors uafhængighed. Loven kræver, at revisionsvirksomhederne sikrer, at revisorerne i forbindelse med udførelsen af opgaverne i deres arbejdspapirer dokumenterer alle væsentlige trusler mod revisors og revisionsvirksomhedens uafhængighed og de sikkerhedsforanstaltninger, der er truffet for at mindske disse trusler.

Det er bestyrelsen i Deloitte Statsautoriseret Revisionspartnerselskab, der er øverst ansvarlig for kvalitetsstyringssystemet, herunder at der foreligger retningslinjer for vurdering af uafhængigheden, og at det sikres, at revisorerne efterlever

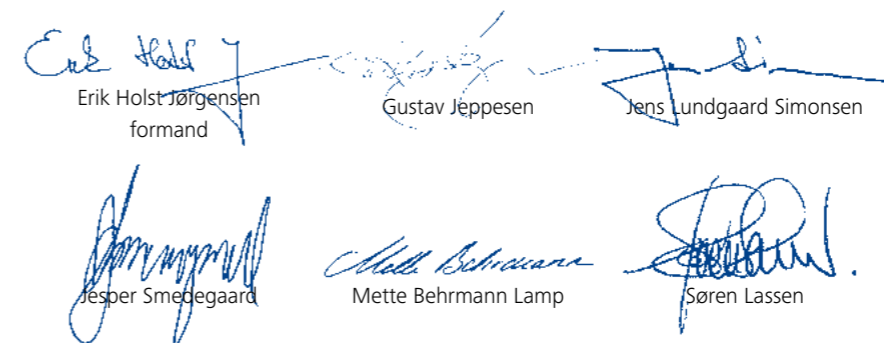
reglerne om dokumentation af væsentlige trusler mod revisors og revisionsvirksomhedens uafhængighed og de sikkerhedsforanstaltninger, der er truffet for at mindske disse trusler.

Bestyrelsen i Deloitte Statsautoriseret Revisionspartnerselskab har gennemgået virksomhedens kvalitetsstyringssystem, herunder de foreliggende kontroller og procedurer. Et effektivt kvalitetsstyringssystem er ikke en garanti og kan ikke eliminere risikoen for, at afgivne erklæringer på regnskaber og anden rapportering til offentligheden ikke indeholder væsentlige fejl, men kvalitetsstyringssystemet giver en høj grad af sikkerhed for et retvisende billede af afgivne erklæringer.

Det er vores opfattelse, at kvalitetsstyringssystemet fungerer effektivt, og at retningslinjerne for uafhængighed overholdes.

København, den 28. august 2014

Bestyrelse



Erik Holst Jørgensen
formand

Gustav Jøppesen

Jens Lundgaard Simonsen

Jesper Smedegaard

Mette Behrmann Lamp

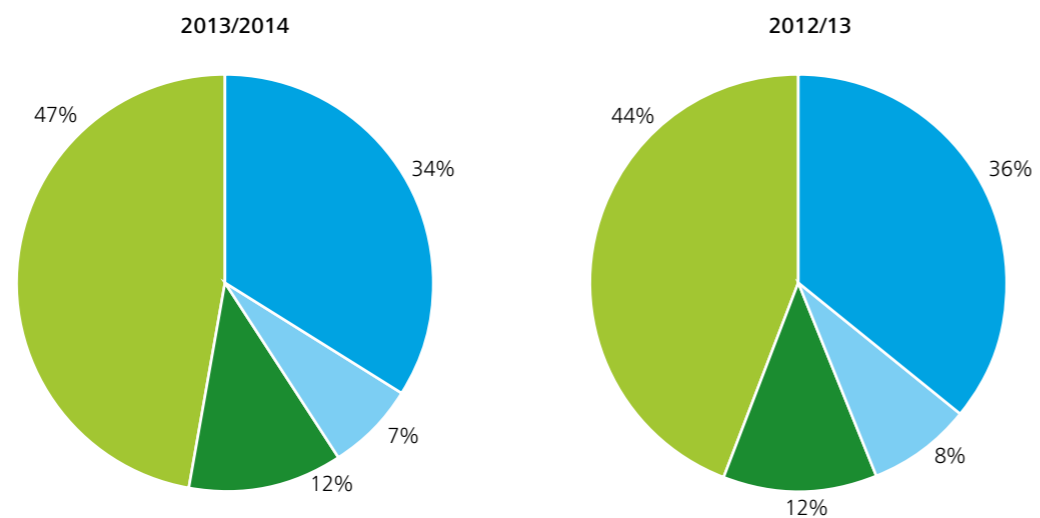
Søren Lassen

Regnskabs- oplysninger

Honoraromsætning

På baggrund af revisorlovens § 27, stk. 1, punkt 8 kan vi oplyse, at honoraromsætningen i de to seneste regnskabsår fordeler sig således:

Nettoomsætning fordelt på opgavetyper*		
	2013/14 i mio.kr.	2012/13 i mio.kr.
Revision af regnskaber	789	813
Andre erklæringsopgaver med sikkerhed	163	173
Skatterådgivning	283	278
Andre ydelser	1.106	996
I alt	2.341	2.260



Nettoomsætning fordelt på opgavetyper

- Revision af regnskaber
- Andre erklæringsopgaver med sikkerhed
- Skatterådgivning
- Andre ydelser

* I modsætning til ovenstående, hvor nettoomsætningen er fordelt på opgavetyper, er nettoomsætningen i årsrapporten fordelt på forretningsområder.

Kunder omfattet af revisorlovens § 21, stk. 3

Pr. 31. maj 2014 var følgende kunder omfattet af revisorlovens § 21, stk. 3, hvor Deloitte i regnskabsperioden 2013/2014 har udført opgaver efter § 1, stk. 2.

Børsnoterede kunder

Aktieselskabet Lollands Bank	H. Lundbeck A/S	Strategi Invest	Prime Office A/S
Aktieselskabet Nordfyns Bank	H+H International A/S	Investeringsforeningen	Re-Cap A/S
Alk-Abelló A/S	Harboes Bryggeri A/S	Sydinvest	Roblon Aktieselskab
Alm. Brand A/S	IC Companys A/S	Investeringsforeningen	RTX A/S
Alm. Brand Bank A/S	Investeringsforeningen Absalon	Sydinvest International	Scandinavian Private Equity A/S
Alm. Brand Formue A/S	Invest (tidligere: Investering-foreningen Alfred Berg Invest)	Investeringsinstitutforeningen	Silkeborg IF Invest A/S
A/S Møns Bank	Investeringsforeningen	Bankinvest	Simcorp A/S
A/S Storebæltsforbindelsen	Bankinvest	ISS A/S	Smartguy Group A/S
Auriga Industries A/S	Investeringsforeningen BIL	Kapitalforeningen BLS Invest (tidligere: Specialforeningen)	Specialforeningen HP Invest
Bavarian Nordic A/S	Nordic Invest	BLS Invest)	Specialforeningen
BI Private Equity F.m.b.A. (Nu Kapitalforeningen	Investeringsforeningen CPH Capital	Kapitalforeningen World	Nykredit Invest
BI Private Equity)	Investeringsforeningen	Wide Invest (tidligere: Investering-foreningen World	TK Development A/S
BIG 5 A/S (i likvidation)	Handelsinvest	Wide Invest)	Topdanmark A/S
BIG 6 A/S (i likvidation)	Investeringsforeningen	Jeudan A/S	Topdanmark Forsikring A/S
Bioporto A/S	Independent Invest	Jyske Bank A/S	TopoTarget A/S
Brødrene Hartmann A/S	Investeringsforeningen Investin	Kreditbanken A/S	Topsil Semiconductor
Chemometec A/S	Investeringsforeningen MS Invest	Landic Property Bonds I A/S	Materials A/S
Columbus A/S	Investeringsforeningen Multi	LR Realkredit A/S	TORM A/S
Danmarks Skibskredit A/S	Manager Invest	Lån & Spar Bank A/S	Totalkredit A/S
Danske Andelskassers Bank	Investeringsforeningen	Netop Solutions A/S	Tryg A/S
Deltaq A/S	Nielsen Global Value	NKT Holding A/S	Tryg Forsikring A/S
DLR Kredit A/S	Investeringsforeningen	Nordicom A/S	Viborg Håndbold Klub A/S
Exiqon A/S	Nordea Invest	North Media A/S	Vordingborg Bank A/S
FIH Erhvervsbank A/S	Investeringsforeningen	NTR Holding A/S	William Demant Holding A/S
FIH Realkredit A/S	Nykredit Invest	Nunaminerals A/S	Øresundsbro Konsortiet I/S
FLSmith & Co. A/S	Investeringsforeningen PFA	Nykredit Bank A/S	Østjysk Bank A/S
GrønlandsBANKEN, Aktieselskab	Invest	Nykredit Realkredit A/S	Århus Elite A/S
Gyldendal A/S	Investeringsforeningen	OW Bunker A/S	

Andre finansielle kunder (ej børsnoterede)

AN/S Gudenaacentralens	for Finansansatte	Gensidige Forsikring for Fartøjer	Forsikringselskabet
Pensionsafviklingskasse	Basisbank A/S	Deas Property Asset Management A/S	Nærsikring A/S
Accunia A/S	BI Asset Management	Den Jyske Sparekasse	Forsikringselskabet
Accunia Fondsmæglerselskab A/S	Fondsmæglerselskab A/S	Den Professionelle Forening	Vendsyssel A/S
Aktieselskabet Arbejdernes	BI Holding A/S	MIX F.m.b.a.	Forté Holding ApS
Landsbank	BI Management A/S	Det Gensidige Forsikrings- skab Dansk Plantageforsikring	Forvaltningsinstitut
Aktivitetforeningen for Køben- havns Torvehaller F.M.B.A	Bigefinancials A/S	Difko Fondsmæglerselskab A/S	for Lokale Pengeinstitutter
AL Finans A/S	BLS Capital Fondsmægler- selskab A/S	Direct Hedge Danmark	Frøs Herreds Sparekasse
Alm. Brand af 1792 fmba	BLS Finans A/S	Fondsmæglerselskab A/S	Fundamental ApS
Alm. Brand Forsikring A/S	Bluegarden A/S	Dragsholm Sparekasse	Fundamental
Amager Kort A.m.b.A.	Borgervennen af 1788	ETU Forsikring A/S	Fondsmæglerselskab A/S
AP Investeringsforvaltning A/S	Bornholms Brand Amba	Fanfjord Sparekasse	Funktionærpension, Pensions- forsikringsaktieselskab
AP Pension Livsforsikrings- aktieselskab	Bornholms Brandforsikring A/S	FIH Partners A/S	Fåmandsforeningen Bankpen- sion Emerging Markets Aktier
Arbejdsmarkedets Tillægs- pension	BP Livsforsikringselskab A/S (tidligere: Bankpension Livs- og Pensionsforsikringselskab A/S)	Finanshuset Demetra	Fåmandsforeningen Bankpen- sion Aktier
Arkitekternes Pensionskasse	Carnegie Asset Management	Flemløse Sparekasse	Fåmandsforeningen Bankinvest
Aros Forsikring - Gensidigt	Fondsmæglerselskab A/S	Fondsmæglerselskabet Inve- stering & Kapitalforvaltning A/S	Vælger
Forsikringselskabet	Concordia Forsikring A/S	Foreningen af Forsikringstagere i Forsikringselskabet	Gartnernes Forsikring GS,
Artha Holding A/S	Coop Bank A/S	Vendsyssel F.m.ba.	Dansk Jordbrug
Artha Kapitalforvaltning	Danish Crown Insurance A/S	Foreningen AP Pension F.M.B.A.	Gensam Data A/S
Fondsmæglerselskab A/S	Dansk Jagtforsikring A/S	Foreningen Nykredit	GXG Markets A/S
Atea Danmark A/S	Dansk Musiker Forbund	Formuefyn Fondsmægler- selskab A/S	Hedgeforeningen HP
ATP Fondsmæglerselskab A/S	Forsikring G/S	Forsikrings-Aktieselskabet Alka	Hedgeforeningen
Atrium Kapitalforvaltning	Dansk Søforsikring A/S	Forsikrings-Aktieselskabet	Nykredit Alpha
Fondsmæglerselskab	Danske Capital (Danske Bank A/S)	Alka Liv II	Hedgeforeningen Sydinvest
Ballerup Center Konto	Danske Fiskeres Forsikring, Gensidigt Selskab (tidligere: Ulykkesforsikringsforbundet	Forsikringselskabet Alm.	Hids Herreds samt Grønbæk,
A.m.b.A.	For Dansk Fiskeri, Gensidigt Forbund)	Brand Liv og Pension A/S	Hinge og Vindeslev Sognes
Bankernes EDB Central AmbA	Danske Forsikring A/S	Forsikringselskabet Himmer- land G/S	Brandforsikring
Bankpension Pensionskasse	De Sydlige Farvandes		Hvide Sande Gensidige
			Skibsforsikringsforening
			Industriens Pensionsforsikring A/S
			Industripension Holding A/S

Invest Administration A/S	Kapitalforeningen	Nykredit Portefølje	aktieselskab	UCAP Holding A/S	affald Prøvestenen	Viborg Kommune	Holding Company ApS
Investeringsforeningen	Nordea Invest (tidligere	Administration A/S	PFA Udbetalingsbank A/S	Ulykkesforsikringsforbundet for	I/S Vestforbrænding	Ærø Kommune	Rohm and Haas European
AL Invest, Obligationspleje	Fåmandsforeningen Nordea	Papsø Consult ApS	PKA+Pension Forsikringsse-	Dansk Søfart, Gensidigt forbund	Ishøj Kommune	Aabenraa Kommune	Holding ApS
Investeringsforeningen AL Invest,	Invest)	Pension danmark Holding A/S	skab A/S	Unipension Fondsmægler-	Københavns Kommune	Aalborg Kommune	Tryghedsgruppen S.m.b.a
Udenlandske Aktier, Etisk	Kongeriget Danmarks	Pension danmark Pensionsfor-	PKA+Personforsikring A/S	selskab A/S	Køge Kommune	Aarhus Kommune	William Demants og hustru
Investeringsforeningen	Hesteforsikring G/S	sikringsaktieselskab	Placeringsforeningen Nordea	Vorbasse-Hejnsvig Sparekasse	Lemvig Kommune		Ida Emilies (Millas) Fond
Bankinvest Almen Bolig	Krifra Forsikring A/S	Pensionskassen For Direktører	Invest	VP Securities A/S	Lynettefællesskabet I/S	Selskaber, der overstiger	Wrist Group A/S
Investeringsforeningen Finansco	LB Forsikring A/S	I Sparekassen SDS	Rezidor Loyalty Management A/S	Wealth Management Fonds-	Randers Kommune	størrelseskriterierne i	Århus Universitet
Investeringsforeningen	LB Foreningen F.M.B.A.	(Under Afvikling)	S.J.J. Invest Silkeborg ApS	mægler selskab A/S	Region Hovedstaden	revisorloven	
Formuepleje Invest	Lokal Forsikring G/S	Pensionskassen for Jordbrugs-	Skandia Asset Management	Xerox Pensionskasse	Region Midtjylland	Cheminova A/S	
Investeringsforeningen Indeks	Lundbeck Insurance	akademikere og Dyrlæger	Fondsmægler selskab A/S	(Under Afvikling)	Region Nordjylland	Coop AMBA	
Investeringsforeningen Nordea	Lyngby Storcenter Konto	Pensionskassen for	Skandia Forsikring, Filial af		Region Sjælland	Coop Danmark A/S	
Invest Bolig	A.m.b.A.	Kontorpersonale	Forsikrings AB Skandia	Statslige selskaber,	Region Syddanmark	Coop Holding A/S	
Investeringsforeningen Nordea	Lærernes Pension, Forsikrings-	Pensionskassen for	Forsikring	kommuner, kommunale	Ringkøbing-Skjern Kommune	Danfoss A/S	
Invest Engros	aktieselskab	Lægeseekretærer	Skandia Link Livsforsikring A/S	fællesskaber og regioner	Roskilde Kommune	Danish Agro A.M.B.A.	
Investeringsforeningen Nordea	Meles Insurance A/S	Pensionskassen for Social-	Skandia Livsforsikring A A/S	Allerød Kommune	Rudersdal Kommune	Danish Crown A/S	
Invest Kommune	Miranova Fondsmægler-	rådgivere og Socialpædagoger	Skandia Livsforsikring A/S	Ballerup Kommune	Samsø Kommune	Danmarks Tekniske Universitet	
Investeringsforeningen Nordea	selskab A/S	Pensionskassen for	Sparekassen Bornholms Pensions-	Brøndby Kommune	Silkeborg Kommune	Dansk Landbrugs Grovaresel-	
Invest Portefølje	Miranova Holding ApS	Sundhedsfaglige	kasse (Under Afvikling)	Center For Tandregulering I/S	Skanderborg Kommune	skab A.M.B.A.	
Investeringsforeningen	MP Pension, Pensionskassen	Pensionskassen for	Sparekassen Den Lille Bikube	Center For Tandregulering	Skive Kommune	Fakta A/S	
Nykredit Invest Almen Bolig	for Magistre og Psykologer	Sygeplejersker	Sparekassen for Nr. Nebel og	Nordvestjylland	Slagelse Kommune	Falck Danmark A/S	
Investeringsforeningen	Mølholm Forsikring A/S	Pensionskassen for Teknikum-	Omegn	CTR I/S	Stevns Kommune	Grundfos A/S	
Nykredit Invest Engros	Mølholm Holding A/S	og Diplomingeniører	Sparekassen Faaborg A/S (nu:	Fredericia Kommune	Struer Kommune	Grundfos Holding A/S	
Investeringsforeningen	Nordea Investment Manage-	Pensionskassen Under Alm.	Sparekassen Fyn af 1846 A/S)	Frederikshavn Kommune	Sund og Bælt Holding A/S	Kirkbi A/S	
Sydivest Emgerging Markets	ment AB, Denmark, Filial af	Brand A/S	Sparekassen Hobro	Fælleskøkket Elbo I/S	Sønderborg Kommune	Københavns Universitet	
Investeringsinstitutforeningen	Nordea Investment Manage-	(Pensionsafviklingskasse)	Sparekassen Vendsyssel	Greve Kommune	Trekantområdets	Leverandørselskabet Danish	
Nordea Invest Portefølje	ment AB, Sverige	PFA Holding A/S	Specialforeningen TRP-Invest	Helsingør Kommune	Affaldsselskab I/S	Crown A.m.b.a.	
Investeringsrådgiver Optimal	Nordic Invest Aabenraa ApS	PFA Kapitalforvaltning, Fonds-	Steen & Strøm Center service A/S	Holstebro-Stuer Lystbådehavn I/S	TV2/DANMARK A/S	Lundbeckfonden	
Invest A/S	November First ApS	mægler selskab A/S	Sydivest Administration A/S	Horsens Kommune	Tønder Kommune	Lundbeckfond Invest A/S	
JN Data A/S	NOW: Pensions Investment	PFA Pension, Forsikrings-	TDC Pensionskasse	Hørsholm Kommune	Tårnby Kommune	Poul Due Jensen's Fond	
Jyske Global Asset Management	A/S Fondsmægler selskab	aktieselskab	Tiedemann Independent A/S	I/S A V Miljø	UU-Center Syd	Rohm and Haas Denmark A/S	
Fondsmægler selskab A/S	Nykredit Forsikring A/S	PFA Portefølje Administration A/S	Topdanmark Liv Holding A/S	I/S Amager Ressourcecenter	UU-Nord	Rohm and Haas Denmark	
Jyske Invest Fund	Nykredit Holding A/S	PFA Professionel Forening	Topdanmark Livsforsikring A/S	I/S Storkøbenhavns Modtage-	UU-Vestegnen	Finance A/S	
Management A/S	Nykredit Leasing A/S	PFA Soraarnej, Forsikrings-	Tryk Garantiforsikring A/S	station for Olie- og Kemikalie-	Vesthimmerlands Kommune	Rohm and Haas Denmark	

Kapitalejerne i Deloitte

Deloitte Statsautoriseret Revisionspartnerselskab ejes af følgende kapitalejere, som pr. 28. august 2014 alle ejede én aktie på nominelt 0,4 mio.kr.:

Kapitalejere, der er statsautoriserede revisorer

Jørgen Holm Andersen	Jan Bo Hansen	Lone Møller Olsen
Søren Reinhold Andersen	Jan Guldmann Hansen	Bill Haudal Pedersen
Thomas Rosquist Andersen	Lars Siggaard Hansen	Jens Sejer Pedersen
Michael Bach	Thomas Hermann	Sten Løkke Pedersen
Jens Baes	Bjørn Winkler Jakobsen	Jacques Peronard
Kenneth Biirsdahl	Jørn Jepsen	Sten Peters
Jesper Blom	Erik Holst Jørgensen	Anders Rosendahl Poulsen
René Herman Christensen	Jesper Jørgensen	Jens Rudkjær
Steen Christensen	Henrik Kjelgaard	Jens Lundgaard Simonsen
Keld Danielsen	Anders Kreiner	Erik Lynge Skovgaard
Jakob B. Ditlevsen	Lars Kronow	Jesper Smedegaard
Anders Vad Dons	Flemming Kühl	Lars Birner Sørensen
Morten Egelund	John Ladekarl	Per Therkelsen
Martin Faarborg	Ole Søndergaard Larsen	Jan T. Toustrup
Steen Gellert-Kristensen	Kirsten Aaskov Mikkelsen	Hans Trærup
Kim Gerner	Kim Takata Mücke	Klaus Tvede-Jensen
Leo Gilling	Peter Mølkjær	Kasper Bruhn Udam
Anders Oldau Gjelstrup	Lars Bjerregaard Nielsen	Henrik Wellejus
Henrik Agner Hansen	Jacob Nørmark	
Henrik Z. Hansen	Bo Odgaard	

Kapitalejere, hvis ejer er statsautoriseret revisor

CKJ 3143	Statsautoriseret Revisionsanpartsselskab, CVR-nr. 34047995 (100% ejet af Christian K. Jørgensen)
CLK 9002	Statsautoriseret Revisionsanpartsselskab, CVR-nr. 34048029 (100% ejet af Claus Kolin)
FHK 3346	Statsautoriseret Revisionsanpartsselskab, CVR-nr. 34048118 (100% ejet af Flemming Heden Knudsen)
HEJ 1703	Statsautoriseret Revisionsanpartsselskab, CVR-nr. 34048185 (100% ejet af Henning Jensen)
HEV 2741	Statsautoriseret Revisionsanpartsselskab, CVR-nr. 34048223 (100% ejet af Henrik Vedel)
JJS 5016	Statsautoriseret Revisionsanpartsselskab, CVR-nr. 34074305 (100% ejet af Jens Jørgen Bay Simonsen)
JOK 5378	Statsautoriseret Revisionsanpartsselskab, CVR-nr. 34074488 (100% ejet af Johnny Krogh)
LKN 1722	Statsautoriseret Revisionsanpartsselskab, CVR-nr. 34075131 (100% ejet af Lars Knage Nielsen)
MSR 6057	Statsautoriseret Revisionsanpartsselskab, CVR-nr. 34075204 (100% ejet af Morten Speitzer)
OVN 3511	Statsautoriseret Revisionsanpartsselskab, CVR-nr. 34075239 (100% ejet af Ove Nørskov)
PAW 277	Statsautoriseret Revisionsanpartsselskab, CVR-nr. 34075727 (100% ejet af Peter A. Wistoft)
SOS 5010	Statsautoriseret Revisionsanpartsselskab, CVR-nr. 34075387 (100% ejet af Søren Stampe)

Øvrige kapitalejere

Jes Østergaard Andersen	Michael Toxværd Hansen	Claus Thorne Madsen
Thomas Andersen	Sigurd Ersted Jensen	Martin Søegaard Nielsen
Jonathan Bernsen	Thomas Svane Jensen	Kim Pedersen
Klaus Berentsen	Gustav Jeppesen	Thomas Ringsted
Lars Nygaard Bertelsen	Niels Josephsen	Morten Storm Ry
Lars Berg-Nielsen	Carsten Jørgensen	Alan Saul
Mikkel Boe	Lars Loftager Jørgensen	Johannes Vasehus Sørensen
Michael Borges	Jeppe Larsen	Per Ullits
Thomas Brun	Jørgen Leisner	
Tinus Bang Christensen	Mette Lindgaard	

AMK 8917 ApS, CVR-nr. 35252134 (100% ejet af Asger Mosegaard Kelstrup)

POS 5722 ApS, CVR-nr. 34075565 (100% ejet af Peter Oppen Strand)

- DD 1 ApS, CVR-nr. 34075603 (100% ejet af Komplementar D af 11. december 2008 A/S)
- DD 2 ApS, CVR-nr. 34075611 (100% ejet af Komplementar D af 11. december 2008 A/S)
- DD 3 ApS, CVR-nr. 34075638 (100% ejet af Komplementar D af 11. december 2008 A/S)
- DD 4 ApS, CVR-nr. 34075646 (100% ejet af Komplementar D af 11. december 2008 A/S)
- DD 5 ApS, CVR-nr. 34075654 (100% ejet af Komplementar D af 11. december 2008 A/S)

Kapitalejernes samlede ejer- og stemmeandel i selskabet

De 70 statsautoriserede revisorer ejer direkte eller indirekte hver en aktie, som i alt andrager nominelt 28,0 mio.kr. af aktiekapitalen i selskabet, svarende til 66,7% af stemmerettighederne.

De øvrige 30 kapitalejere ejer direkte eller indirekte aktier til en samlet nominel værdi på 12,0 mio.kr., svarende til 28,6% af stemmerettighederne. Komplementar D af 11. december 2008 A/S ejer indirekte 5 stk. aktier, nominelt 2,0 mio.kr., svarende til 4,7% af stemmerettighederne.

Her finder du Deloitte

Esbjerg

Frodesgade 125
6701 Esbjerg
Tlf. +45 79 12 84 44
esbjerg@deloitte.dk

Nykøbing F

Herningvej 34
4800 Nykøbing F
Tlf. +45 54 84 88 00
nykoebing@deloitte.dk

Sønderborg

Kongevej 28
6400 Sønderborg
Tlf. +45 74 42 99 11
soenderborg@deloitte.dk

Nuuk

Imaneq 33, 6.-7. etage
3900 Nuuk
Tlf. +299 32 15 11
nuuk@deloitte.dk

Fredericia

Vesterballevej 25A
7000 Fredericia
Tlf. +45 75 92 72 22
fredericia@deloitte.dk

Odense

Tværkajen 5
5000 Odense C
Tlf. +45 63 14 66 00
odense@deloitte.dk

Viborg

Vestervangsvej 6
8800 Viborg
Tlf. +45 89 25 25 25
viborg@deloitte.dk

Ilulissat

Kaaleeraq Poulsenip Aqq. 4
3952 Ilulissat
Tlf. +299 94 46 11
ilulissat@deloitte.dk

Kolding

Egtved Allé 4
6000 Kolding
Tlf. +45 75 53 00 00
kolding@deloitte.dk

Silkeborg

Papirfabrikken 26
8600 Silkeborg
Tlf. +45 89 20 70 00
silkeborg@deloitte.dk

Aalborg

Gøteborgvej 18
9200 Aalborg SV
Tlf. +45 98 79 60 00
aalborg@deloitte.dk

København

Weidekampsgade 6
2300 København S
Tlf. +45 36 10 20 30
koebenhavn@deloitte.dk

Slagelse

Ndr. Ringgade 70A
4200 Slagelse
Tlf. +45 58 55 82 00
slagelse@deloitte.dk

Aarhus

Arosgaarden, Åboulevarden 31
8000 Aarhus C
Tlf. +45 89 41 41 41
aarhus@deloitte.dk

Løgstør

Bredgade 5
9670 Løgstør
Tlf. +45 98 79 61 90
loegstoer@deloitte.dk

Svendborg

Klosterplads 9
5700 Svendborg
Tlf. +45 63 14 69 00
svendborg@deloitte.dk

Aars

Løgstørvej 14
9600 Aars
Tlf. +45 96 98 23 00
aars@deloitte.dk

Selskab

Deloitte Statsautoriseret Revisionspartnerselskab
Weidekampsgade 6
Postboks 1600
0900 København C
CVR-nr.: 33 96 35 56
Hjemstedskommune: København

Telefon: +45 36 10 20 30
Telefax: +45 36 10 20 40
Internet: www.deloitte.dk

Bestyrelse

Erik Holst Jørgensen, formand
Gustav Jeppesen
Jens Lundgaard Simonsen
Jesper Smedegaard
Mette Behrmann Lamp (medarbejdervalgt)
Søren Lassen (medarbejdervalgt)

Direktion

Anders Dons, partner og CEO
Jesper Jørgensen, partner og COO

Komplementar

Komplementar D af 11. december 2008 A/S
Weidekampsgade 6
Postboks 1600
0900 København C
CVR-nr.: 31 88 23 54
Hjemstedskommune: København

Regnskabsår

1. juni 2013 – 31. maj 2014

Revision

Beierholm Statsautoriseret Revisionspartnerselskab

Deloitte i Danmark

Kundernes tillid i over 100 år har gjort Deloitte til Danmarks førende revisions- og rådgivningsfirma. Vi servicerer vores kunder fra 17 lokale kontorer landet over – de 2 i Grønland. Vores dybe brancheindsigt og viden om lovgivnings- og forretningsmæssige forhold bringer os i stand til at rådgive på mange niveauer.

Vi er førende inden for vores felt, og vores ca. 2.200 medarbejdere hører til de dygtigste i branchen. De nyder udfordringer og er opdateret med den seneste viden. Med en professionel indstilling til etik og ansvarlighed løfter de engageret deres opgaver.

Vi er lokalt forankret, har national indsigt og global udsigt.

Om Deloitte

Deloitte leverer ydelser indenfor Revision, Skat, Consulting og Financial Advisory til både offentlige og private virksomheder i en lang række brancher. Vores globale netværk med medlemsfirmaer i mere end 150 lande sikrer, at vi kan stille stærke kompetencer til rådighed og yde service af højeste kvalitet, når vi skal hjælpe vores kunder med at løse deres mest komplekse forretningsmæssige udfordringer. Deloitte ca. 200.000 medarbejdere arbejder målrettet efter at sætte den højeste standard.

Deloitte Touche Tohmatsu Limited

Deloitte er en betegnelse for Deloitte Touche Tohmatsu Limited, der er et britisk selskab med begrænset ansvar, og dets netværk af medlemsfirmaer. Hvert medlemsfirma udgør en separat og uafhængig juridisk enhed. Vi henviser til www.deloitte.com/about for en udførlig beskrivelse af den juridiske struktur i Deloitte Touche Tohmatsu Limited og dets medlemsfirmaer.