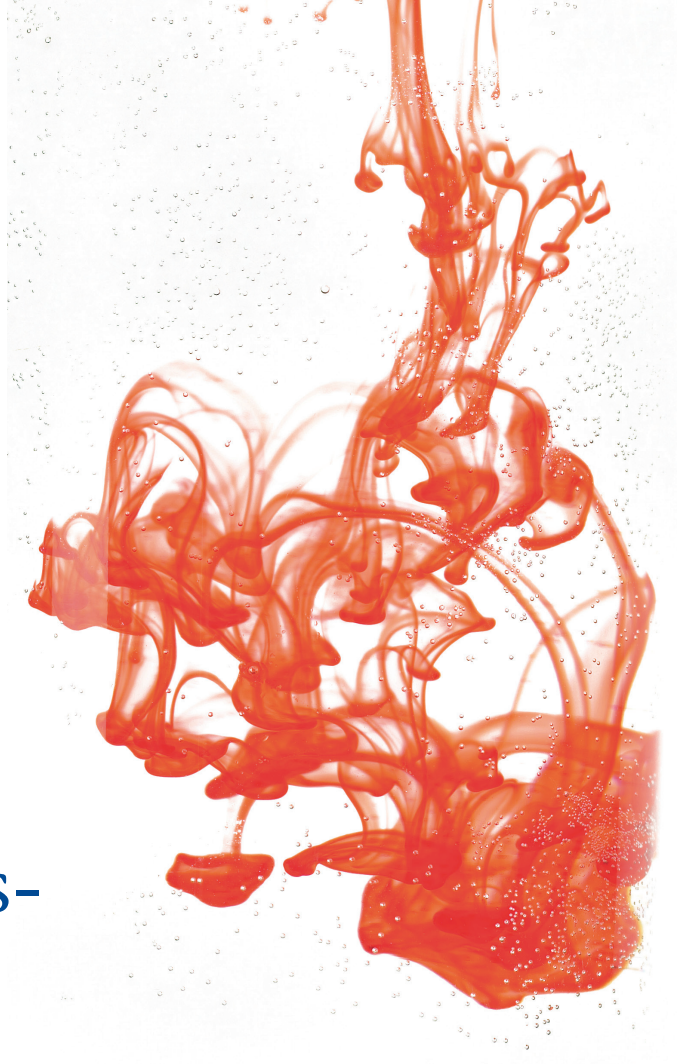


Deloitte.



Gennemsigtheds- rapport 2011/12.

Om Deloitte

Med udgangspunkt i revisorloven giver vi i Gennemsigthedsrapport 2011/12 en beskrivelse af Deloittes juridiske og ledelsesmæssige struktur, ejerskabet, grundlaget for partnernes vederlag, det internationale netværk samt vores kvalitetsstyring.

Indhold

4

Deloitte i Danmark

Vi er en virksomhed, der er ejet, ledet og drevet af partnere.

Ledelsesstrukturen omfatter formelt en bestyrelse og en koncernledelse. Derudover har vi et partnerråd og en national ledergruppe.

6

Deloitte globalt

Deloitte Statsautoriseret Revisionspartnerselskab er det danske medlemsfirma i Deloitte-netværket.

Deloitte-netværket består af firmaer, der er medlemmer af Deloitte Touche Tohmatsu Limited, et britisk selskab med begrænset ansvar. Hvert medlemsfirma udgør en separat og uafhængig juridisk enhed.

8

Sikring og styring af kvaliteten

Procedurer på globalt, nationalt og lokalt plan skal sikre, at vores medarbejders og partners adfærd og vores faglige leverancer er i tråd med lovgivningen og Deloittes egne supplerende krav.

Vi investerer mange ressourcer i uddannelse og træning i korrekt adfærd og i at kontrollere, at procedurerne og systemerne anvendes i dagligdagen.

14

Etik

Alt, vi foretager os, skal være med til at bekræfte og fastholde tilliden til os.

Etik handler først og fremmest om, hvordan vi agerer i hverdagen, de beslutninger, vi træffer, og hvilke holdninger vi har som firma.

15

Regnskabsoplysninger

Deloitte i Danmark

Vi er en virksomhed, der er ejet, ledet og drevet af partnere. Ledelsesstrukturen omfatter formelt en bestyrelse og en koncernledelse. Derudover har vi et partnerråd og en national ledergruppe.

Hovedaktiviteten i Deloitte er at udøve revisions- og rådgivningsvirksomhed i Danmark og Grønland inden for de rammer, der følger af revisorlovgivningen.

Grundlag for partnernes vederlag

Rammerne for partnernes vederlag aftales ved årets start i forbindelse med godkendelse af budgetterne. Der tages udgangspunkt i den enkelte partners funktion i virksomheden og vedkommendes kompetence og forretningsmæssige værdiskabelse. Vederlaget fastsættes endeligt ved årets udgang baseret på de opnåede resultater. I fastlæggelsen af vederlaget indgår forhold som kvalitet, realiserede finansielle resultater og forretningsudvikling.

Ledelsesstrukturen

Aktionærerne

Deloitte Statsautoriseret Revisionspartnerselskab er et partnerselskab, hvis ultimative aktionærer er de danske indehavere. Som aktionær kan man øve indflydelse på virksomhedens udvikling og ledelse på årlige generalforsamlinger og partnermøder.

Partnerrådet

Som følge af virksomhedens særlige struktur som partner-ejet og -ledet virksomhed er der etableret et partnerråd, der med respekt for selskabslovgivningens ledelsesregler varetager partnerkredsens interesser dels i relation til generelle partnerforhold, dels i relation til den overordnede udvikling og styring af Deloitte. Partnerrådet består af ni medlemmer, der er valgt blandt indehaverne i Deloitte.

Bestyrelsen

Bestyrelsen består af seks medlemmer, hvoraf de fire medlemmer vælges blandt partnerrådets medlemmer, mens to medlemmer vælges blandt medarbejderne i Deloitte. De medarbejdervalgte bestyrelsesmedlemmer er Claus Vium Jensen og Søren Lassen. Bestyrelsens formand er Carsten Vaarby, der også varetager rollen som formand for partnerrådet. I henhold til selskabslovens regler er det bestyrelsen, der ansætter og evaluerer selskabets direktion (koncernledelsen).

Direktionen (koncernledelsen)

Direktionen – i daglig tale koncernledelsen – består af Erik Holst Jørgensen og Jesper Jørgensen.

Koncernledelsen varetager den daglige ledelse af Deloitte i overensstemmelse med de politikker, strategier og handlingsplaner, der er godkendt af partnerrådet og bestyrelsen. Koncernledelsens arbejdsopgaver er opdelt i ressortområder:

Som CEO og ordførende direktør er Erik Holst Jørgensen ansvarlig for den eksterne kommunikation, kunde- og markedsområdet samt generelle forhold, der vedrører Deloitte.

Som COO og direktør er Jesper Jørgensen den overordnede ansvarlige for koncernens drift og stabsfunktioner.

Den nationale ledergruppe

Den nationale ledergruppe består ud over koncernledelsen af lederne af Deloittes servicecentre, lederne af de seks forretningsområder, de nationale markedsledere og lederen af Reputation & Risk-funktionen. Den nationale ledergruppe samles regelmæssigt for at behandle overordnede strategier og planer samt sikre løbende opfølgning.



Deloitte globalt

Deloitte Statsautoriseret
Revisionspartnerselskab
er det danske medlems-
firma i Deloitte Touche
Tohmatsu Limited.

Deloitte består globalt af firmaer, der er medlemmer af Deloitte Touche Tohmatsu Limited (DTTL), et britisk selskab med begrænset ansvar. Hvert medlemsfirma udgør en separat og uafhængig juridisk enhed.

DTTL leverer ingen ydelser til kunder, ligesom DTTL ikke har kapitalandele i eller udøver kontrol over de enkelte medlemsfirmaer. DTTL finansieres gennem årlige kontingentbetalinger fra de enkelte medlemsfirmaer, og DTTL har ingen partnere eller aktionærer.

Medlemsfirmaerne leverer ydelser i deres respektive geografiske områder, underlagt lokal lovgivning og regulering. Medlemsfirmaerne er ikke datterselskaber eller filialer af DTTL og fungerer ikke som agenter på vegne af DTTL eller andre medlemsfirmaer. Medlemsfirmaerne er separate lokale enheder med egne ejerstrukturer uafhængig af DTTL. Medlemsfirmaerne er frivillige medlemmer af DTTL med henblik på koordinering af ydelser til kunder, værdier, standarder og metoder samt kvalitetssikringssystemer og risikostyring.

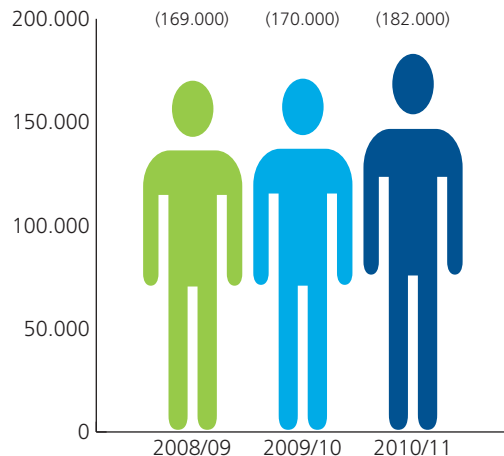
I juni 2011 tiltrådte Barry Salzberg som CEO for Deloitte Touche Tohmatsu Limited, mens Stephen Almond indtrådte som formand for bestyrelsen.

Den fælles vision og strategi i Deloitte Touche Tohmatsu Limited

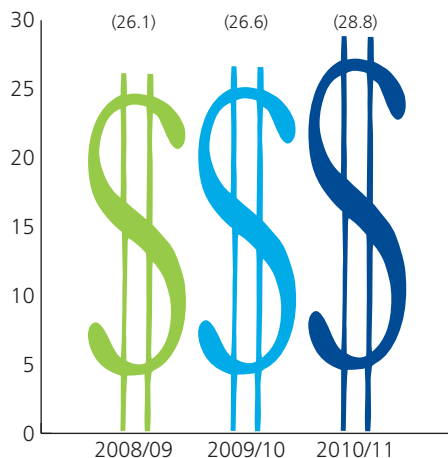
Deloitte Touche Tohmatsu Limited har som overordnet vision og strategi at være standard of excellence inden for alle de områder, som medlemsfirmaerne beskæftiger sig med:

- At være den foretrukne arbejdsgiver for medarbejdere og potentielle medarbejdere, der tiltrækkes af medlemsfirmaernes fremtrædende position, vores kultur og mangfoldighed.
- At være den foretrukne revisor og rådgiver for de mest eftertragtede virksomheder, der efterspørger bredden og dybden i vores rådgivning.

Der er opstillet specifikke mål for at realisere visionen, og alle medlemsfirmaer, partnere og medarbejdere arbejder sammen om at nå disse mål.



Udviklingen i antal medarbejdere blandt medlemsfirmaerne i Deloitte-netværket



Udviklingen i omsætningen blandt medlemsfirmaerne i Deloitte-netværket (mia. USD)

Sikring og styring

Globalt såvel som nationalt og lokalt har vi en række procedurer og systemer, der skal sikre, at vores medarbejders og partners adfærd og vores faglige leverancer opfylder lovgivningen og Deloittes egne supplerende krav. Vi investerer mange ressourcer i uddannelse og træning i korrekt adfærd og i at kontrollere, at procedurerne og systemerne anvendes i dagligdagen. Formålet hermed er at sikre en fortsat høj tillid til de erklæringer og den rådgivning, som vi leverer til vores kunder, samt at beskytte vores brand.

af kvaliteten

Deloitte's firmapolitikker

DTTL's globale firmapolitikker er det grundlæggende regelsæt for alle medlemsfirmaer i DTTL. Formålet med firmapolitikkerne er at regulere adfærden i medlemsfirmaerne, således at der sikres en ensartet høj faglig standard, hvor både international og national lovgivning efterleves. Politikkerne fokuserer på at beskytte og styrke Deloitte's brand og omfatter emner som kunde- og opgaveaccept, kvalitets-sikring, fortrolighed, uafhængighed, kvalitetskontrol og etik.

Kunde- og opgaveaccept

Vores firmapolitikker kræver, at alle nye kunder og opgaver skal vurderes, inden opgaven kan udføres. Vurderingen gælder både en afklaring af, om vi inden for de gældende lovgivningsmæssige rammer må påtage os opgaven og en bedømmelse af den risiko, der er forbundet med opgaven eller kundeforholdet. Vurderingen gælder alle kunder og opgaver uanset forretningsområde.

Uafhængighed

Et andet væsentligt element i kunde- og opgaveaccept-procedureerne er at sikre, at vi ikke påtager os opgaver, som anfægter vores uafhængighed. Vi har implementeret en række systemer, der skal sikre, at lovgivningens og

Deloitte's egne supplerende regler for uafhængighed overholdes. Et af disse systemer er Deloitte Entity Search and Compliance System (DESC). Alle medlemsfirmaer skal registrere alle medlemsfirmaets børsnoterede kunder og andre kunder af offentlig interesse i DESC. Dermed kan systemet medvirke til at sikre, at vi ikke globalt påtager os opgaver, der anfægter vores uafhængighed.

Uafhængighedserklæring

Alle partnere og medarbejdere skal årligt afgive en uafhængighedserklæring. Erklæringen indeholder en opsummering af alle væsentlige uafhængighedsregler, som den enkelte partner og medarbejder skal leve op til. Alle partnere og medarbejdere skal endvidere tage kurser om uafhængighedsreglerne.

Afdækning af økonomiske interesser

Ingen partnere eller disses nærtstående må have økonomiske interesser i vores revisionskunder. Nærtstående omfatter typisk ægtefælle, samlever og økonomisk afhængige børn. Tilsvarende må ingen medarbejdere eller disses nærtstående have økonomiske interesser i de revisionskunder, som de betjener. For vores øvrige kunder gælder lignende investeringsregler for de partnere og medarbejdere, som betjener disse kunder.

Alle partnere og managere og disses nærtstående skal indberette deres investeringer i værdipapirer, som handles på et offentligt marked, i overvågningssystemet Global Independence Monitoring System. Systemet holder øje med, at investeringerne til enhver tid er i overensstemmelse med vores investeringsregler.

Som en del af vores interne kontrol udtages alle partnere og disses nærtstående periodisk til en obligatorisk kontrol af, at de efterlever reglerne om deres økonomiske interesser. Tilsvarende udtages managerne og disses nærtstående på stikprøvebasis til en uafhængighedskontrol.

Rotation

Rotationsreglerne, der er fastsat i revisorloven, er endnu et aspekt, der understøtter uafhængighed. Ifølge reglerne kræves, at man kun kan være underskrivende revisor på virksomheder af offentlig interesse i en tidsbegrænset periode på 7 år.

Insiderregler

En række af vores kunder er børsnoterede, og derfor har vi udarbejdet interne regelsæt for vores partners og medarbejders adgang til og håndtering af intern viden og handel med børsnoterede værdipapirer samt finansielle instrumenter, der knytter sig hertil. Vi fører i den forbindelse insiderlister over de partnere og medarbejdere, der har adgang til intern viden om vores børsnoterede kunder. Disse regelsæt er udarbejdet for at sikre, at vi overholder kravene i lov om værdipapirhandel.

Risikovurdering

Risikovurderingen har til formål at afdække og begrænse den risiko, der er forbundet med, at vi udfører en given opgave eller samarbejder med den pågældende kunde. Risikovurderingen og den tilknyttede kunde- og opgaveaccept foretages i vores integrerede økonomi- og risikostyringssystem, DRMS.

Risikovurderingen udføres af den kundeansvarlige partner, og derefter kontrolleres vurderingen af mindst en uafhængig partner. Hvis det vurderes, at opgaven eller kunde-forholdet er forbundet med øget risiko, eksempelvis fordi kunden er børsnoteret, skal der iværksættes risikobegrænsende foranstaltninger, for eksempel i form af udvidet kvalitetskontrol og konsultation med specialister i større omfang end normalt.

Kvalitetssikring

I overensstemmelse med DTTL Policies Manual har vi et internt kvalitetskontrolsystem, der omfatter politikker for kvalitetssikring og arbejdsgange, herunder det ledelsesmæssige ansvar for kvalitetskontrolsystemet, etiske krav, kunde- og opgaveaccept, opgaveudførelse og overvågning.

Reputation & Risk-funktionen

I alle medlemslande er det den lokale Reputation & Risk-funktion, der har det operationelle ansvar for at sikre, at politikker og forretningsgange inden for kunde- og opgaveaccept, kvalitetssikring, fortrolighed, uafhængighed og kvalitetskontrol er tilgængelige og opdaterede. Som led i dette er både globale og nationale politikker samlet på vores intranet, og alle medarbejdere modtager uddannelse og træning heri.

Reputation & Risk-funktionen overvåger endvidere, at politikkerne og forretningsgangene efterleveres i praksis og sikrer gennem en decentral risikoororganisation, at kvalificerede medarbejdere til enhver tid kan konsulteres i tvivlstilfælde om vores politikker og give vejledning.

Grundlæggende hviler vores kvalitetssikring på, at alle opgaver, der udføres, skal gennemgås af medarbejdere på et højere erfaringsniveau, inden erklæring afgives, eller opgaven afleveres til kunden.

Den interne kvalitetskontrol omfatter kontrol på såvel opgave- som firmaniveau. Den eksterne kvalitetskontrol omfatter kontrolbesøg fra Revisortilsynet.

Kvalitetskontrol af erklæringsopgaver

Når vi afgiver en revisionspåtegning på en årsrapport eller en anden revisorerklæring, skal påtegningen som udgangspunkt gennemgå en intern kvalitetsgennemgang. Kvalitetsgennemgangen, der finder sted, inden revisionspåtegningen afgives, foretages af en partner, der ikke har været involveret i opgaveløsningen, men som besidder den nødvendige erfaring og faglige kvalifikationer.

Kvalitetskontrollen omfatter som udgangspunkt en gennemgang af erklæringen og udvalgte arbejdspapirer, herunder en drøftelse med den revisionsansvarlige partner om væsentlige forhold, der vedrører opgaven. Hvis opgaven er forbundet med øget risiko, skal der gennemføres en mere omfattende kvalitetskontrol, herunder en mere omfattende gennemgang af arbejdspapirer.

Revisionspåtegningen kan ikke afgives, før den nødvendige kvalitetskontrol er afsluttet.

Kvalitetskontrol af ikke-erklæringsopgaver

Det er ikke kun erklæringsopgaver, der er underlagt kvalitetssikring. Alle opgaver, som vi påtager os uanset forretningsområde, er underlagt kvalitetssikringsprocedurer.

Kvalitetskontrol på firmaniveau

Der foretages hvert år practice review af alle medlemsfirmaer. Practice review er en kvalitetskontrol på firmaniveau, der overvåges af DTTL. Practice review er fastlagt i firmapolitikkerne og de globale funktions-specifikke retningslinjer. Formålet med practice review er at kontrollere overholdelsen af politikker og retningslinjer samt at vurdere kvaliteten af det udførte arbejde.

I Danmark foretages der practice review på alle lokale kontorer og inden for alle forretningsområder hvert år. Practice reviewet omfatter kontrol af opgaver for minimum en tredjedel af partnerne. Alle partnere og alle revisorer, der underskriver erklæringer med sikkerhed, bliver derfor udsat for practice review minimum hvert tredje år.

Practice review gennemføres af partnere eller managere, der er uafhængige af den afdeling, der kontrolleres. Resultaterne af practice review rapporteres til Deloittes ledelse.

Såfremt der i forbindelse med practice review konstateres mangler, iværksættes der tiltag til udbedring af manglerne såvel på opgave- som på firmaniveau.

Eksterne kvalitetskontrolbesøg

I tilknytning til vores interne kvalitetskontrol er vi underlagt de lovpligtige kvalitetskontrolbesøg fra Revisortilsynet. Kontrollen, der dækker erklæringsopgaver med sikkerhed, omfatter både efterlevelse af de interne politikker og overholdelse af krav i danske love og standarder.

Revisortilsynet foretog i efteråret 2010 den seneste kvalitetskontrol hos Deloitte. Kontrolbesøget resulterede i en erklæring uden forbehold og supplerende oplysninger.

Resultat af seneste kvalitetskontrol i 2010

Resultat af seneste kvalitetskontrol i 2010

Revisortilsynet foretog i efteråret 2010 den seneste kvalitetskontrol hos Deloitte. Kontrollen gav et tilfredsstillende resultat, idet kontrolbesøget resulterede i en erklæring uden forbehold og supplerende oplysninger.

Erklæring om kvalitetsstyringssystemet og uafhængighedspolitikken

Bestyrelsen for Deloitte Statsautoriseret Revisionspartnerselskab er overbevist om, at Deloittes kvalitetsstyringssystem fungerer effektivt, og at politikkerne for uafhængighed overholdes.

Efteruddannelse

Viden og uddannelse er fundamentet for vores forretning, og det er derfor helt centralt for os, at alle partnere og medarbejdere deltager i relevant uddannelse og faglig udvikling for at imødekomme vores kunders forventninger,

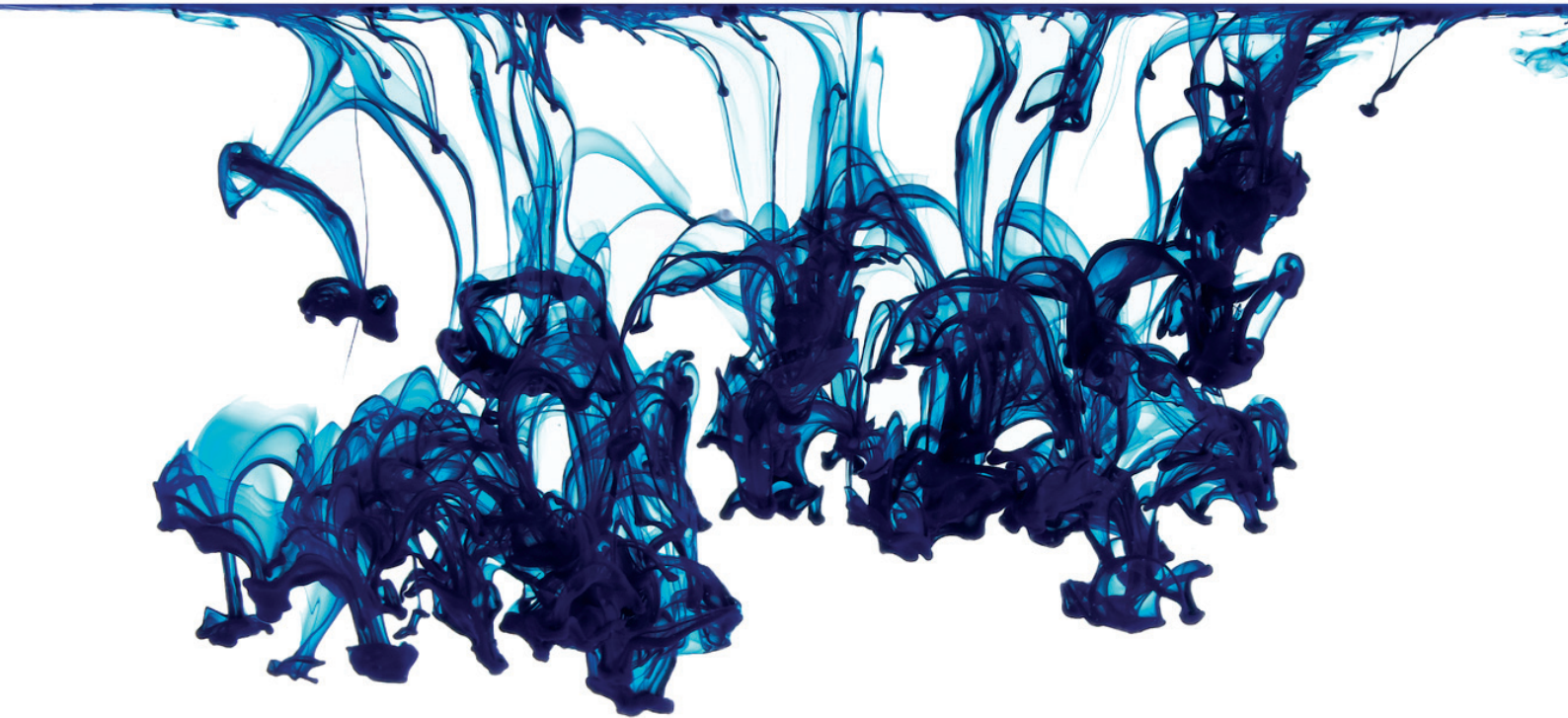
myndighedernes lovkrav og vores egne politikker. Uddannelsen kan foregå via interne eller eksterne uddannelsesprogrammer afhængig af kravene til og behovet hos den enkelte partner og medarbejder.

Et eksempel på vores interne uddannelsesprogram er revisoruddannelsen, Audit Academy, der er tilrettelagt med henblik på, at vores medarbejdere får den rette læring på det rette tidspunkt med mulighed for individuelt tilpassede uddannelsesforløb.

Andre eksempler er vores forretningsrådgiverprogram, der har til formål at udvikle forretningsforståelse og rådgivningskompetencer hos vores partnerkandidater, og vores High Performance Program for toptalenter.

Deloittes globale kursusstyringssystem SABA anvendes generelt til at tilrettelægge uddannelsesplaner for den enkelte medarbejder, til at registrere medarbejderens deltagelse i konkrete kurser og efteruddannelse og til at overvåge, at medarbejderen har efterlevet krav til obligatorisk uddannelse.

Reglerne om fortløbende faglig uddannelse betyder, at alle medarbejdere, der leverer professionelle ydelser til kunder, skal have mindst 120 timers fortløbende faglig uddannelse over 3 år – dog mindst 20 timer pr. år. I Deloitte foregår registreringen af disse timer som en del af vores timeregistreringssystem. Derudover har vi udviklet en såkaldt FFU-portal, der understøtter registrering, dokumentation og opfølgning.



Etik

Globalt er der i DTTL defineret ni etiske principper, der gælder for alle medlemsfirmaer. Det er disse etiske principper, der sammen med FSR – danske revisors etiske retningslinjer for revisorer og dansk lovgivning og vores kultur i øvrigt danner baggrund for vores danske etiske retningslinjer.

De ni etiske principper i Deloitte Touche Tohmatsu Limited

- Ærlighed og integritet • Professionel adfærd • Kompetence • Objektivitet
- Fortrolighed • God forretningskik • Socialt ansvar • Respekt og fair behandling • Ansvarlighed og beslutningsproces

Med henblik på at sikre kontinuerlig fokus på etik i vores virksomhed har vi etableret en dansk etikorganisation, ledet af en etikchef, der årligt rapporterer om etik til DTTL. Det er blandt andet etikorganisationens ansvar at sikre, at vores etiske retningslinjer er opdaterede og tilgængelige på intranettet sammen med relevante hjælpeværktøjer.

På en række områder, eksempelvis inden for uafhængighed, integritet, fortrolighed og leverandørrelationer, fremgår specifikke regler og anvisninger af de etiske retningslinjer. Men de etiske retningslinjer kan ikke beskrive korrekt adfærd i en hvilken som helst tænkt situation. Derfor er den grundlæggende filosofi i vores etiske retningslinjer at give den enkelte partner og medarbejder det bedst mulige grundlag for at kunne træffe de rette beslutninger hver dag i alle aspekter af vores forretning. Etikorganisationen står til rådighed for spørgsmål i forbindelse med de etiske spørgsmål eller dilemmaer, der måtte opstå.

Opdages overtrædelser af de etiske retningslinjer, har man som partner og medarbejder ansvar for at rapportere dette videre i systemet. Som udgangspunkt er rapporteringskanalen den nærmeste leder, men hvis der måtte være særlige situationer, hvor det er svært at gå til den nærmeste leder, kan der rapporteres til etikorganisationen – eventuelt anonymt.

Det er altafgørende for os, at alt, vi foretager os, er med til at bekræfte og fastholde den tillid, offentligheden har til os. Etik handler derfor først og fremmest om, hvordan vi agerer i hverdagen, de beslutninger, vi træffer, og hvilke holdninger vi har som firma.

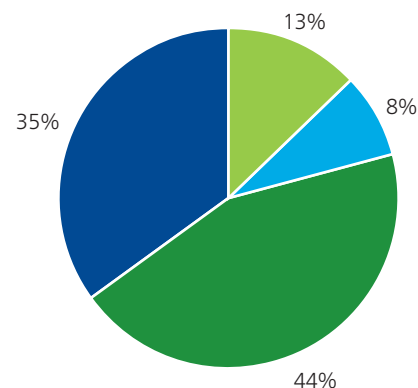
Regnskabsoplysninger

På baggrund af revisorlovens §27, stk. 1, punkt 8 kan vi oplyse, at honoraromsætningen i regnskabsåret 2011/12 fordeler sig således:

Omsætning i 2011/12 fordelt på opgavetyper	
	2011/12 i mio.kr.
Revision af regnskaber	794
Andre erklæringsopgaver med sikkerhed	178
Skatterådgivning	293
Andre ydelser	998
I alt	2.263

Omsætning i 2011/12
fordelt på opgavetyper

- Revision af regnskaber
- Andre erklæringsopgaver
- Skatterådgivning
- Andre ydelser



Liste over kunder omfattet af revisorlovens § 21, stk. 3, hvor Deloitte i regnskabsperioden har udført opgaver efter § 1, stk. 2.

Børsnoterede kunder

Aktieselskabet Lollands Bank	Diba Bank A/S	Nordicom A/S
Aktieselskabet Nordfyns Bank	DKTI A/S	Norske Skogindustrier ASA
Alk-Abelló A/S	DLR Kredit A/S	North Media A/S
Alm. Brand A/S	DSB S-Tog A/S	NTR Holding A/S
Alm. Brand Bank A/S	Dupont Nutrition Biosciences ApS (Danisco A/S)	Nunaminerals A/S
Alm. Brand Formue A/S	Exiqon A/S	Nykredit Realkredit A/S
Alm. Brand Pantebreve A/S	FIH Erhvervsbank A/S	Roblon Aktieselskab
A/S Møns Bank	FIH Realkredit A/S	RTX Telecom A/S
A/S Storebæltsforbindelsen	FLSmith & Co. A/S	Scandinavian Private Equity A/S
A/S Øresundsforbindelsen	Formueevolution I A/S	SCF Technologies A/S
Aqualife A/S	Formueevolution II A/S	Silkeborg IF Invest A/S
Auriga Industries A/S	GrønlandsBANKEN, Aktieselskab	Sjælsø Gruppen A/S
Bang & Olufsen a/s	Gyldendal A/S	Storebrand ASA
Bavarian Nordic A/S	H. Lundbeck A/S	TK Development A/S
Berlin III A/S	Harboes Bryggeri A/S	Topdanmark A/S
BI Private Equity F.m.b.A.	IC Companys A/S	TopoTarget A/S
BIG 6 A/S	Jeudan A/S	Topsil Semiconductor Materials A/S
BIG 5 A/S	Jyske Bank A/S	TORM A/S
BIG 4 A/S	Klimainvest A/S	Totalkredit A/S
Bioporto A/S	Kongsberg Gruppen ASA	Tryg A/S
Brødrene Hartmann A/S	Kreditbanken A/S	Tryg Forsikring A/S
Chemometec A/S	Land & Leisure A/S	Viborg Håndbold Klub A/S
Columbus IT Partner A/S	Landic Property Bonds I A/S	Vordingborg Bank A/S
Dan-Ejendomme Holding A/S	Landic Property Bonds VII (Stockholm) A/S	William Demant Holding A/S
Danmarks Skibskredit A/S	LR Realkredit A/S	Østjydsk Bank A/S
Delta A/S	Netop Solutions A/S	Århus Elite A/S

Andre finansielle kunder (ej børsnoterede)

A/S Det Københavnske Reassurance-Compagni	Bankpension Livs- og Pensionsforsikrings-	Difko Fondsmæglerselskab A/S
AN/S Gudenaacentralens Pensionsafviklingskasse	selskab A/S	Direct Hedge Danmark Fondsmæglerselskab A/S
Accunia Fondsmæglerselskab A/S	Bankpension Pensionskasse for Finansansatte	Dragsholm Sparekasse
Aktieselskabet Arbejdernes Landsbank	Banque Internationale À Luxembourg Bank	ETU Forsikring A/S
AL Finans A/S	Danmark A/S	Fanefjord Sparekasse
Alfred Berg Administration A/S	Basisbank A/S	FDM Forsikring A/S
Alfred Berg Fondsmæglerselskab A/S	Bauta Forsikring A/S	FIH Kapital Bank A/S
Alm. Brand Leasing A/S	BI Asset Management Fondsmæglerselskab A/S	FIH Partners A/S
Alm. Brand Forsikring A/S	BI Holding A/S	Finanssektorens Pensionskasse
Amager Kort A.m.b.A.	BI Management A/S	Flemløse Sparekasse
Andelskassen Fælleskassen	Billys Billing ApS	Foreningen Nykredit
AP Pension Livsforsikringsaktieselskab	Bornholms Brandforsikring A/S	Formuefyn Fondsmæglerselskab A/S
AP Pensionservice A/S	Cantobank A/S	Forsikrings-Aktieselskabet Alka
AP Skadesforsikring Aktieselskab	Carnegie Asset Management Fondsmægler-	Forsikrings-Aktieselskabet Alka Liv II
Arbejdsmarkedets Tillægspension	selskab A/S	Forsikringssselskabet Alm. Brand Liv og
Arkitekternes Pensionskasse	Codan A/S	Pension A/S
Aros Forsikring - Gensidigt Forsikringselskab	Codan Forsikring A/S	Forsikringssselskabet Himmerland G/S
Artha Holding A/S	Concordia Forsikring A/S	Forsikringssselskabet Nærsikring A/S
Artha Kapitalforvaltning Fondsmæglerselskab A/S	Danish Crown Insurance A/S	Forsikringssselskabet Privatsikring A/S
Artha Kapitalforvaltning Fondsmæglerselskab	Dansk Jagtforsikring A/S	Forsikringssselskabet Vendsyssel A/S
II A/S	Dansk Musiker Forbund Forsikring G/S	Frøs Herreds Sparekasse
ATP ALPHA Fondsmæglerselskab A/S	Danske Capital (Danske Bank A/S)	Fundamental Fondsmæglerselskab A/S
ATP Invest	Den Jyske Sparekasse	Funktionærpension, Pensionsforsikrings-
ATP Invest III F.M.B.A.	Det Gensidige Forsikringselskab Dansk Plantage-	aktieselskab
Atrium Kapitalforvaltning Fondsmæglerselskab	forsikring	Fåmandsforeningen Bankpension Emerging
Ballerup Center Konto A.m.b.A.	Diba Forsikring A/S	Markets Aktier

Andre finansielle kunder (ej børsnoterede), fortsat

Fåmandsforeningen Bankinvest Vælger
Fåmandsforeningen Nordea Invest
Fåmandsforeningen Nordea Invest Valg
Fåmandsforeningen Nordea Link
Gartnernes Forsikring GS, Dansk Jordbrug
Genforsikringsaktieselskabet Virke
GXG Markets A/S
Hedgeforeningen BI Stabil
Hedgeforeningen HP
Hedgeforeningen Mermaid Nordic
Hedgeforeningen Nykredit Alpha
Hedgeforeningen Sydinvest
Helgenæs Sparekasse
Hvide Sande Gensidige Skibsforsikringsforening
Industriens Pensionsforsikring A/S
Investeringsforeningen AL Invest, Udenlandske Aktier, Etisk
Investeringsforeningen AL Invest, Obligationspleje
Investeringsforeningen Alfred Berg Invest
Investeringsforeningen Alternativ Invest
Investeringsforeningen Bankinvest
Investeringsforeningen Bankinvest Almen Bolig

Investeringsforeningen BPT Invest
Investeringsforeningen Dexia Invest
Investeringsforeningen Formuepleje Invest
Investeringsforeningen FRR
Investeringsforeningen Handelsinvest
Investeringsforeningen Indeks
Investeringsforeningen Independent Invest
Investeringsforeningen Investin
Investeringsforeningen Multi Manager Invest
Investeringsforeningen Nielsen Global Value
Investeringsforeningen Nordea Invest
Investeringsforeningen Nykredit Invest Almen Bolig
Investeringsforeningen Nykredit Invest
Investeringsforeningen Nykredit Invest Engros
Investeringsforeningen Seb Institutionel
Investeringsforeningen Sebinvest
Investeringsforeningen Strategi Invest
Investeringsforeningen Sydinvest
Investeringsforeningen Sydinvest Engros
Investeringsforeningen Sydinvest International
Investeringsforeningen UCAP Invest

Investeringsforvaltningsselskabet Sebinvest A/S
Investeringsinstitutforeningen Bankinvest
Investeringsinstitutforeningen World Wide Invest
Investeringsrådgiver Optimal Invest A/S
J.A.K. Andelskasse, Varde
Jyske Finans A/S
Jyske Global Asset Management Fondsmægler-selskab A/S
Jyske Invest Administration A/S
Krifa Forsikring A/S
Landinspektørernes Gensidige Erhvervsansvars-forsikring
Lokal Forsikring G/S
Lyngby Storcenter Konto A.m.b.A.
Lærernes Pension, Forsikringsaktieselskab
Lærerstandens Brandforsikring G/S
MP Pension, Pensionskassen for Magistre og Psykologer
Multidata A/S
Nordea Investment Management AB, Denmark, Filial af Nordea Investment Management AB, Sverige

Nykredit Bank A/S	Pensionskassen for Teknikum- og Diplom- ingeniører	Sparekassen Hobro
Nykredit Leasing A/S	Pensionskassen Under Alm. Brand A/S (Pensionsafviklingskasse)	Sparekassen i Skals
Nykredit Portefølje Administration A/S	PFA Kapitalforvaltning, Fondsmæglerselskab A/S	Sparekassen Midtjylland
Nørrejylland Gensidige Søforsikringsforening	PFA Pension, Forsikringsaktieselskab	Specialforeningen BL&S Invest
Pensiondanmark Pensionsforsikringsaktieselskab	PFA Portefølje Administration A/S	Specialforeningen Dexia Invest
Pensionskassen for Arbejdernes Landsbanks Personale	PFA Professionel Forening	Specialforeningen HP Invest
Pensionskassen for Bioanalytikere	PFA Soraarnej, Forsikringsaktieselskab	Specialforeningen Nykredit Invest
Pensionskassen for Børne- og Ungdoms- pædagoger	PKA+Pension Forsikringsselskab A/S	Specialforeningen TRP-Invest
Pensionskassen For Direktører I Sparekassen SDS (Under Afvikling)	PKA+Personforsikring A/S	Sydinvest Administration A/S
Pensionskassen for Jordbrugsakademikere og Dyrlæger	Professionel Forening Sebinvest	TDC Pensionskasse
Pensionskassen for Jordemødre	Professionel Forening Sebinvest II	Tiedemann Independent A/S
Pensionskassen for Kontorpersonale	Rezidor Loyalty Management A/S	Topdanmark Forsikring A/S
Pensionskassen for Kost- og Ernæringsfaglige	Runa Forsikring A/S	Tryg Garantiforsikring A/S
Pensionskassen for Lægesekretærer	Siminn Danmark A/S	Ulykkesforsikringsforbundet For Dansk Fiskeri, Gensidigt Forbund
Pensionskassen for Socialrådgivere og Social- pædagoger	Skandia Asset Management Fondsmægler- selskab A/S	Ulykkesforsikringsforbundet for Dansk Søfart, Gensidigt forbund
Pensionskassen for Sundhedsfaglige	Sparekassen Bornholms Pensionskasse (Under Afvikling)	Urmagerens Gensidige Indbrudstyveriforsikring
Pensionskassen for Sygeplejersker	Sparekassen Den Lille Bikube	Vorbasse-Hejnsvig Sparekasse
	Sparekassen for Nr. Nebel og Omegn	VP SECURITIES A/S
		Xerox Pensionskasse Under Afvikling

Statslige selskaber, kommuner, kommunale fællesskaber og regioner

Aktieselskabet af 26. oktober 2010

Albertslund Kommune

Allerød Kommune

Ballerup Kommune

Brøndby Kommune

Cphwaste A/S

CTR I/S

Den Erhvervsdrivende Fond Væksthus Midtjylland

Dragør Kommune

DSB Aarhus Nærbane A/S

DSB Ejendomsudvikling A/S

DSB Vedligehold A/S

Esbjerg Kommune

Femern Bælt A/S

Fredericia Kommune

Frederikshavn Kommune

Greve Kommune

Helsingør Kommune

Herlev Kommune

Herning Kommune

Horsens Kommune

Hørsholm Kommune

I/S A V Miljø

I/S Amagerforbrænding

I/S Storkøbenhavns Modtagestation for Olie- og Kemikalieaffald Prøvestenen

I/S Vestforbrænding

Ishøj Kommune

Kara / Novaren I/S

Kolding Kommune

Kort & Godt A/S

Københavns Kommune

Køge Kommune

Lynettefællesskabet I/S

Lyngby-Taarbæk Kommune

Middelfart Kommune

Naturstyrelsen

Nordvand A/S

Næstved Kommune

Odense Lufthavn Smba

R98 Fonden

Randers Kommune

Renhold A/S

Region Hovedstaden

Region Midtjylland

Region Nordjylland

Region Sjælland

Region Syddanmark

Ringkøbing-Skjern Kommune

Roskilde Kommune

Ruderdal Kommune

Samsø Kommune

Silkeborg Kommune

Slagelse Kommune

Stevns Kommune

Struer Kommune

Sund og Bælt Holding A/S

Sund og Bælt Partner A/S

Svendborg Kommune

Syddjurs Kommune

Sønderborg Kommune

Taarnby Kommune

TV2/DANMARK A/S

Tønder Kommune

UU-Center Syd

UU-Nord

UU-Vestegnen

Aabenraa Kommune

Aarhus Kommune

Selskaber der overstiger størrelseskriterierne i revisorloven

Cheminova A/S

Coop Danmark A/S

Danish Agro A.M.B.A.

Danmarks Tekniske Universitet

Dansk Landbrugs Grovareselskab A.M.B.A.

DSB

Grundfos Holding A/S

Københavns Universitet

Leverandørselskabet Danish Crown A.m.b.a.

Lundbeckfonden

Lundbeckfond Invest A/S

Poul Due Jensen's Fond

Rohm and Haas European Holding ApS

Rohm and Haas Denmark A/S

Rohm and Haas Denmark Finance A/S

Rohm and Haas Denmark Holding Company ApS

Rohm and Haas Denmark Bermuda Holding Company ApS

Rohm and Haas Denmark Bermuda GP ApS

Tryghedsgruppen S.m.b.a

William Demants og hustru Ida Emilies (Millas) Fond

Wrist Group A/S

Århus Universitet

Her finder du Deloitte

Vi dækker landet med 17 kontorer i Danmark og Grønland

Esbjerg

Frodesgade 125
6701 Esbjerg
Tlf. +45 79 12 84 44
esbjerg@deloitte.dk

Nykøbing F

Herningvej 34
4800 Nykøbing F
Tlf. +45 54 84 88 00
nykoebing@deloitte.dk

Sønderborg

Kongevej 28
6400 Sønderborg
Tlf. +45 74 42 99 11
soenderborg@deloitte.dk

Nuuk

Imaneq 33, 6.-7. etage
3900 Nuuk
Tlf. +299 32 15 11
nuuk@deloitte.dk

Fredericia

Vesterballevej 25A
7000 Fredericia
Tlf. +45 75 92 72 22
fredericia@deloitte.dk

Odense

Tværkajen 5
5000 Odense C
Tlf. +45 63 14 66 00
odense@deloitte.dk

Viborg

Vestervangsvej 6
8800 Viborg
Tlf. +45 89 25 25 25
viborg@deloitte.dk

Ilulissat

Kaaleeraq Poulsenip Aqq. 4
3952 Ilulissat
Tlf. +299 94 46 11
ilulissat@deloitte.dk

Kolding

Egtved Allé 4
6000 Kolding
Tlf. +45 75 53 00 00
kolding@deloitte.dk

Silkeborg

Papirfabrikken 26
8600 Silkeborg
Tlf. +45 89 20 70 00
silkeborg@deloitte.dk

Aalborg

Gøteborgvej 18
9200 Aalborg SV
Tlf. +45 98 79 60 00
aalborg@deloitte.dk

København

Weidekampsgade 6
2300 København S
Tlf. +45 36 10 20 30
koebenhavn@deloitte.dk

Slagelse

Ndr. Ringgade 70A
4200 Slagelse
Tlf. +45 58 55 82 00
slagelse@deloitte.dk

Aarhus

Arosgaarden, Åboulevarden 31
8000 Aarhus C
Tlf. +45 89 41 41 41
aarhus@deloitte.dk

Løgstør

Bredgade 5
9670 Løgstør
Tlf. +45 98 79 61 90
loegstoer@deloitte.dk

Svendborg

Klosterplads 9
5700 Svendborg
Tlf. +45 63 14 69 00
svendborg@deloitte.dk

Aars

Løgstørvej 14
9600 Aars
Tlf. +45 96 98 23 00
aars@deloitte.dk

Deloitte i Danmark

Kundernes tillid i over 100 år har gjort Deloitte til Danmarks førende revisions- og rådgivningsfirma. Vi servicerer vores kunder fra 17 lokale kontorer landet over – de 2 i Grønland. Vores dybe brancheindsigt og viden om lovgivnings- og forretningsmæssige forhold bringer os i stand til at rådgive på mange niveauer.

Vi er førende inden for vores felt, og vores ca. 2.350 medarbejdere hører til de dygtigste i branchen. De nyder udfordringer og er opdateret med den seneste viden. Med en professionel indstilling til etik og ansvarlighed løfter de engageret deres opgaver.

Vi er lokalt forankret, har national indsigt og global udsigt.

Om Deloitte

Deloitte leverer ydelser inden for Revision, Skat, Consulting og Financial Advisory til både offentlige og private virksomheder i en lang række brancher. Vores globale netværk med medlemsfirmaer i mere end 150 lande sikrer, at vi kan stille stærke kompetencer til rådighed og yde service af højeste kvalitet, når vi skal hjælpe vores kunder med at løse deres mest komplekse forretningsmæssige udfordringer. Deloitte ca. 182.000 medarbejdere arbejder målrettet efter at sætte den højeste standard.

Deloitte Touche Tohmatsu Limited

Deloitte er en betegnelse for Deloitte Touche Tohmatsu Limited, der er et britisk selskab med begrænset ansvar, og dets netværk af medlemsfirmaer. Hvert medlemsfirma udgør en separat og uafhængig juridisk enhed. Vi henviser til www.deloitte.com/about for en udførlig beskrivelse af den juridiske struktur i Deloitte Touche Tohmatsu Limited og dets medlemsfirmaer.