



# Gennemsigthedsrapport 2009/10.

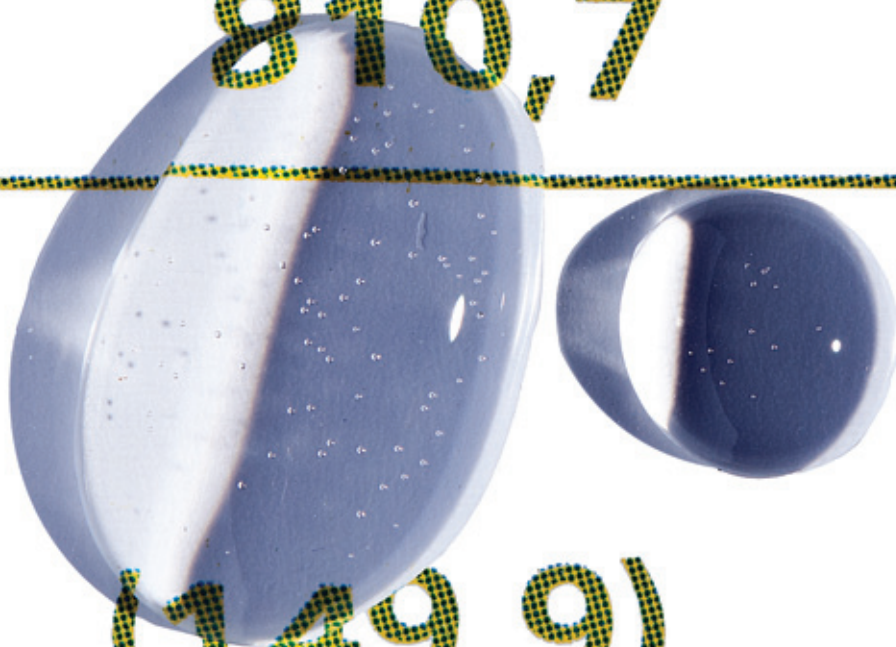
# Indblik i Deloitte

---

Ifølge revisorloven skal vi offentliggøre en årlig rapport om gennemsigtighed. På de følgende sider beskriver vi vores juridiske struktur og ejerskab, ledelsesstrukturen, det internationale netværk, grundlaget for partnernes vederlag og vores kvalitetsstyring.

11,3

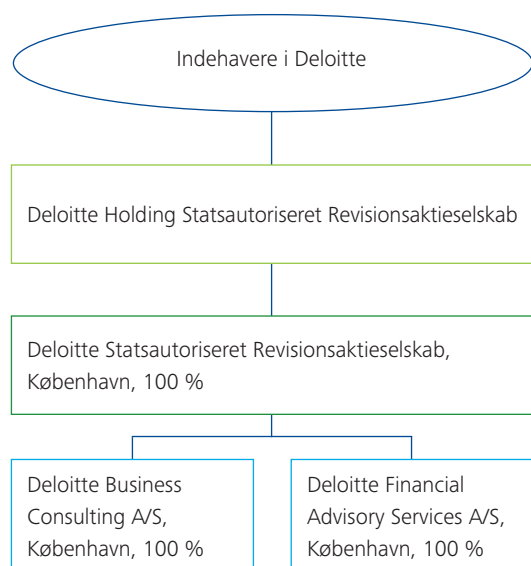
810,7



# Deloitte i Danmark

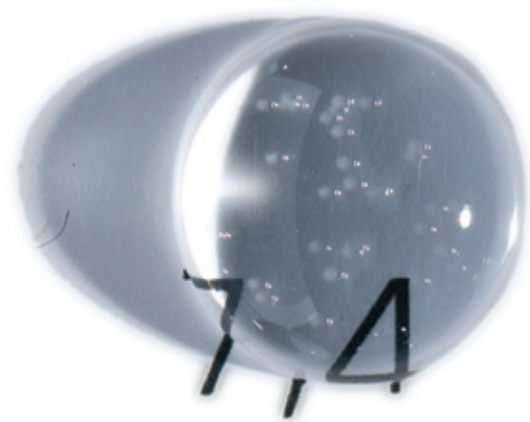
## Den juridiske struktur og ejerskabet

Deloitte Holding Statsautoriseret Revisionsaktieselskab er moderselskab for den 100 % ejede dattervirksomhed Deloitte Statsautoriseret Revisionsaktieselskab. Deloitte Statsautoriseret Revisionsaktieselskab har to 100 % ejede dattervirksomheder Deloitte Business Consulting A/S og Deloitte Financial Advisory Services A/S.



## Grundlag for partnernes vederlag

Rammerne for partnernes vederlag aftales ved årets start i forbindelse med godkendelse af budgetterne. Der tages udgangspunkt i den enkelte partners funktion i virksomheden og vedkommendes kompetence og forretningsmæssige værdiskabelse. Vederlaget fastsættes endeligt ved årets udgang baseret på de opnåede resultater. I fastlæggelsen af vederlaget indgår forhold som kvalitet, realiserede finansielle resultater og forretningsudvikling.



# Ledelsesstrukturen

**Vi er en virksomhed, der er ejet, ledet og drevet af partnere. Ledelsesstrukturen omfatter formelt en bestyrelse og en koncernledelse. Derudover har vi et partnerråd og en ledergruppe, der foruden koncernledelsen også består af markedsledere, af forretningsområder og de lokale kontorer samt lederen af Reputation & Risk-funktionen.**

## Aktionærerne

Deloitte Statsautoriseret Revisionsaktieselskab er et aktieselskab, hvis ultimative aktionærer er de danske indehavere. De ultimative aktionærer ejer i lige ejerforhold Deloitte Holding Statsautoriseret Revisionsaktieselskab, der er moderselskab for Deloitte Statsautoriseret Revisionsaktieselskab. Som aktionær kan der øves indflydelse på virksomhedens udvikling og ledelse på årlige generalforsamlinger og partnern møder.

## Partnerrådet

Som følge af virksomhedens særlige struktur som en partnerejet og -ledet virksomhed er der etableret et partnerråd, der med respekt for aktieselskabslovgivningens ledelsesregler varetager partnerkredsens interesser dels i relation til generelle partnerforhold, dels i relation til den overordnede udvikling og styring af Deloitte. Partnerrådet består af ni medlemmer, der er valgt blandt indehaverne i Deloitte.

## Bestyrelsen

Bestyrelsen består af seks medlemmer, hvoraf de fire medlemmer vælges blandt partnerrådets medlemmer, mens to medlemmer vælges blandt medarbejderne i Deloitte. De medarbejdervalgte bestyrelsesmedlemmer er Claus Vium Jensen og Søren Lassen. Bestyrelsens formand er Carsten Vaarby, der også varetager rollen som formand for partnerrådet. I henhold til aktieselskabslovens regler er det bestyrelsen, der ansætter og evaluerer selskabets direktion (koncernledelsen).

## Direktionen (koncernledelsen)

Pr. 1. juni 2010 udtrådte Hans Trærup efter eget ønske af koncernledelsen. Direktionen – i daglig tale koncernledelsen – består af Erik Holst Jørgensen (CEO, ordførende direktør) og Jesper Jørgensen (COO).

Koncernledelsen varetager den daglige ledelse af Deloitte i overensstemmelse med de politikker, strategier og handlingsplaner, der er godkendt af partnerrådet og bestyrelsen. Koncernledelsens arbejdsopgaver er opdelt i ressortområder:

Som ordførende direktør er Erik Holst Jørgensen ansvarlig for den eksterne kommunikation og talsmand i generelle forhold, der vedrører Deloitte. Endvidere varetager han forhold vedrørende Deloittes globale medlemsorganisation, Deloitte Touche Tohmatsu Limited. Han er tillige ansvarlig for kunder og markeder og har som en del af dette også ansvar for Deloittes industri- og markedsgrupper.

Jesper Jørgensen fungerer som den overordnede ansvarlige for koncernens drift og stabe.

## Ledergruppen

Ledergruppen består ud over koncernledelsen af lederne af de lokale kontorer, lederne af de seks overordnede forretningsområder, de nationale markedsledere og lederen af Reputation & Risk-funktionen. Ledergruppen samles regelmæssigt for at behandle overordnede strategier og planer samt sikre løbende opfølgning.

# Deloitte globalt – DTTL-netværket

Deloitte Holding Statsautoriseret Revisionsaktieselskab er det danske medlemsfirma i Deloitte Touche Tohmatsu Limited-netværket. Deloitte Touche Tohmatsu Limited (DTTL) er et britisk selskab med begrænset ansvar. Hvert medlemsfirma udgør en separat og uafhængig juridisk enhed.

DTTL leverer ingen ydelser til kunder, ligesom DTTL ikke har kapitalandele i eller udøver kontrol over de enkelte medlemsfirmaer. DTTL finansieres gennem årlige kontingentbetalinger fra de enkelte medlemsfirmaer, og DTTL har ingen partnere eller aktionærer.

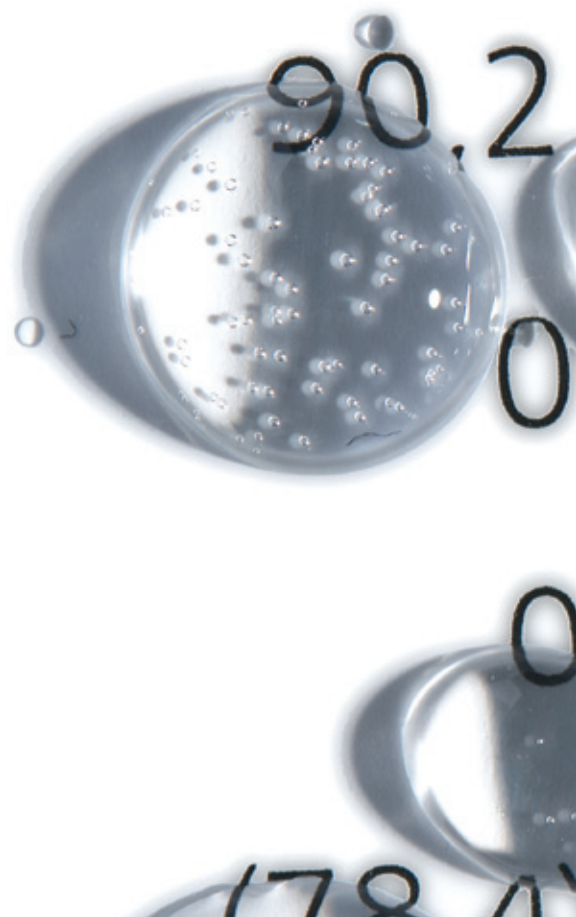
Medlemsfirmaerne leverer ydelser i deres respektive geografiske områder, underlagt lokal lovgivning og regulering. Medlemsfirmaerne er ikke datterselskaber eller filialer af DTTL og fungerer ikke som agenter på vegne af DTTL eller andre medlemsfirmaer. Medlemsfirmaerne er separate lokale enheder med egne ejerstrukturer uafhængig af DTTL. Medlemsfirmaerne er frivillige medlemmer af DTTL med henblik på koordinering af ydelser til kunder, værdier, standarder og metoder samt kvalitets-sikringssystemer og risikostyring.

## Den fælles vision og strategi i Deloitte Touche Tohmatsu Limited

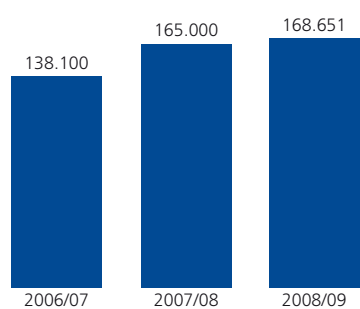
Deloitte Touche Tohmatsu Limited har som overordnet vision og strategi at være standard of excellence inden for alle de områder, som medlemsfirmaerne beskæftiger sig med:

- At være den foretrukne arbejdsgiver for medarbejdere og potentielle medarbejdere, der tiltrækkes af medlemsfirmaernes fremtrædende position, vores kultur og mangfoldighed.
- At være den foretrukne revisor og rådgiver for de mest eftertragtede virksomheder, der efterspørger bredden og dybden i vores rådgivning.

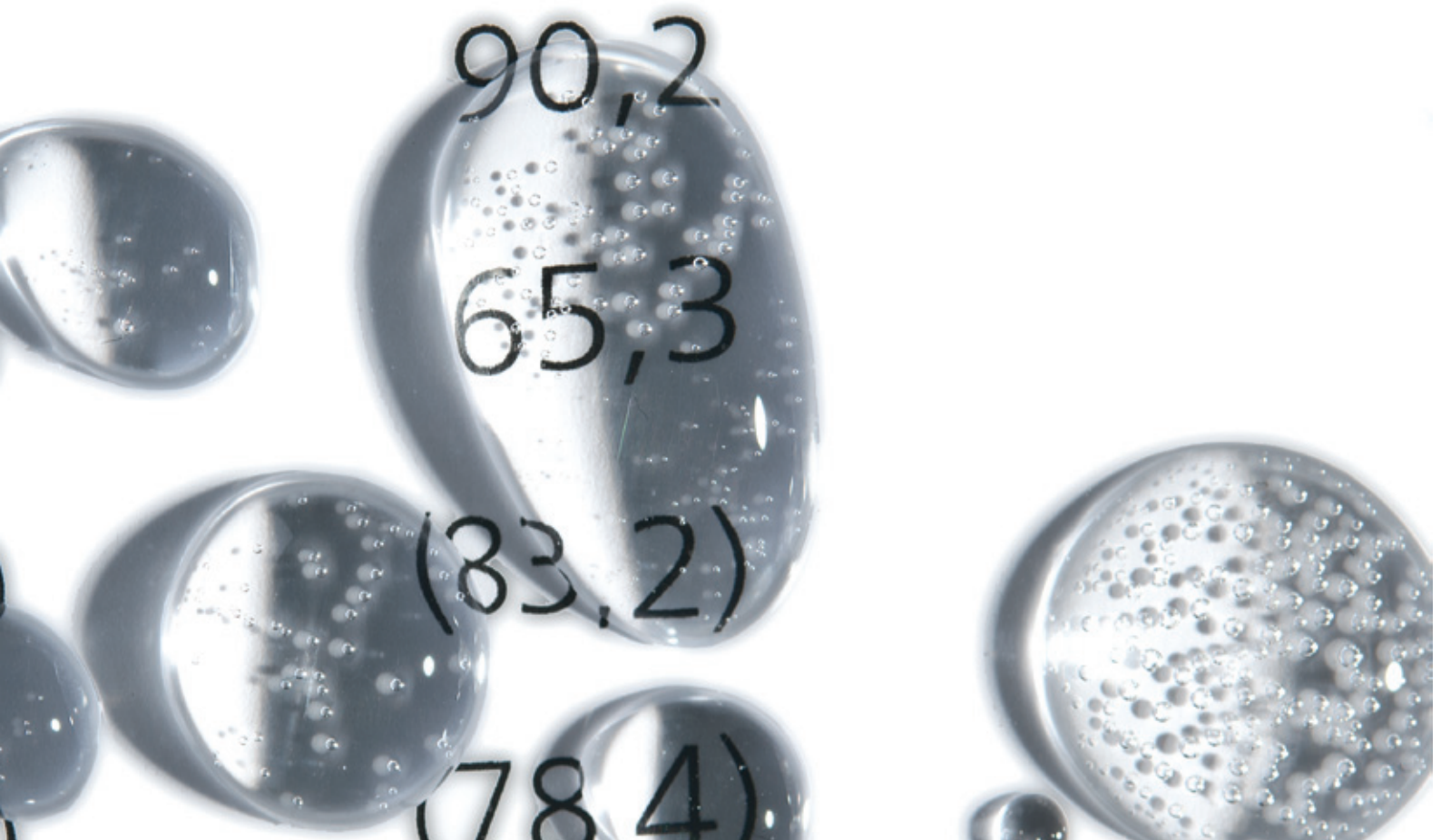
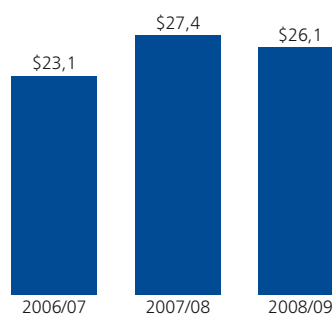
Vi har opstillet specifikke mål for at realisere visionen, og alle medlemsfirmaer, partnere og medarbejdere arbejder sammen om at nå disse mål.



Udviklingen i antal medarbejdere blandt medlemsfirmaerne i Deloitte Touche Tohmatsu Limited



Udviklingen i omsætningen blandt medlemsfirmaerne i Deloitte Touche Tohmatsu Limited (mia. USD)



# Sikring og styring af kvaliteten

**Globalt såvel som nationalt og lokalt har vi en række procedurer og systemer, der skal sikre, at vores medarbejderes og partners adfærd og vores faglige leverancer er i tråd med lovgivningen og Deloittes egne supplerende krav. Vi investerer mange ressourcer i uddannelse og træning i korrekt adfærd og i at kontrollere, at procedurerne og systemerne anvendes i dagligdagen. Formålet hermed er at sikre en fortsat høj tillid til de erklæringer og den rådgivning, som vi leverer til vores kunder, samt at beskytte vores brand.**

## **Deloittes firmapolitikker**

DTTL's globale firmapolitikker er det grundlæggende regelsæt for alle medlemsfirmaer i DTTL. Formålet med firmapolitikkerne er at regulere adfærden i medlemsfirmaerne, således at der sikres en ensartet høj faglig standard, hvor både international og national lovgivning efterleves. Politikkerne fokuserer på at beskytte og styrke Deloittes brand og omfatter emner som kunde- og opgaveaccept, kvalitetssikring, fortrolighed, uafhængighed, kvalitetskontrol og etik.

## **Reputation & Risk-funktionen**

I alle medlemslande er det den lokale Reputation & Risk-funktion, der har ansvar for at sikre, at politikker og forretningsgange inden for kunde- og opgaveaccept, kvalitetssikring, fortrolighed, uafhængighed og kvalitetskontrol er tilgængelige og opdaterede. Som led i dette er både globale og nationale politikker samlet på vores intranet, og alle medarbejdere modtager uddannelse og træning heri.

Reputation & Risk-funktionen overvåger endvidere, at politikkerne og forretningsgangene efterleves i praksis og sikrer gennem en decentral risikoorganisation, at kvalificerede medarbejdere til enhver tid kan konsulteres i tvivlstilfælde om vores politikker og give vejledning.

## **Kunde- og opgaveaccept**

Vores firmapolitikker kræver, at alle nye kunder og opgaver skal vurderes, inden opgaven kan udføres. Vurderingen gælder både en afklaring af, om vi inden for de gældende lovgivningsmæssige rammer må påtage os opgaven og en bedømmelse af den risiko, der er forbundet med opgaven eller kundeforholdet. Vurderingen gælder alle kunder og opgaver uanset forretningsområde.

## **Uafhængighed**

Et andet væsentligt element i kunde- og opgaveaccept-procedurene er at sikre, at vi ikke påtager os opgaver, som anfægter vores uafhængighed. Derudover har vi en række systemer, der skal sikre, at lovgivningens og Deloittes egne supplerende regler for uafhængighed overholdes.

## **Uafhængighedserklæring**

Alle partnere og medarbejdere skal årligt afgive en uafhængighedserklæring. Erklæringen indeholder en opsummering af alle væsentlige uafhængighedsregler, som den enkelte partner og medarbejder skal leve op til. Alle partnere og medarbejdere skal endvidere tage kurser om uafhængighedsreglerne.

## **Afdækning af økonomiske interesser**

Ingen partnere eller disses nærtstående må have økonomiske interesser i vores revisionskunder. Nærtstående omfatter typisk ægtefælle, kæreste og økonomisk afhængige børn. Tilsvarende må ingen medarbejdere eller disses nærtstående have økonomiske interesser i de revisionskunder, som de betjener. For vores øvrige kunder gælder lignende investeringsregler for de partnere og medarbejdere, som betjener disse kunder.

Alle partnere og managere og disses nærtstående skal indberette deres investeringer i værdipapirer, som handles på et offentligt marked, i overvågningssystemet Global Independence Monitoring System. Systemet holder øje med, at investeringerne til enhver tid er i overensstemmelse med vores investeringsregler.





Som en del af vores interne kontrol udtages alle partnere og disses nærtstående til en obligatorisk kontrol af, at de efterlever reglerne om deres økonomiske interesser. Tilsvarende udtages managerne og disses nærtstående på stikprøvebasis til en uafhængighedskontrol.

#### **Rotation**

Rotationsreglerne, der er fastsat i revisorloven, er endnu et aspekt, der understøtter uafhængighed. Ifølge reglerne kræves, at man kun kan være underskrivende revisor på virksomheder af offentlig interesse i en tidsbegrænset periode på 7 år.

#### **Insiderregler**

En række af vores kunder er børsnoterede, og derfor har vi udarbejdet interne regelsæt for vores partnere og medarbejders adgang til og håndtering af intern viden og handel med børsnoterede værdipapirer samt finansielle instrumenter, der knytter sig hertil. Vi fører i den forbindelse insiderlister over de partnere og medarbejdere, der har adgang til intern viden om vores børsnoterede kunder. Disse regelsæt er udarbejdet for at sikre, at vi overholder kravene i lov om værdipapirhandel.

#### **Risikovurdering**

Risikovurderingen har til formål at afdække og begrænse den risiko, der er forbundet med, at vi udfører en given opgave eller samarbejder med den pågældende kunde. Risikovurderingen og den tilknyttede kunde- og opgave-accept foretages i systemet FOKAS.

Risikovurderingen udføres af den kundeansvarlige partner, og derefter kontrolleres vurderingen af mindst en uafhængig partner. Hvis det vurderes, at opgaven eller kundeforholdet er forbundet med øget risiko, eksempelvis fordi kunden er børsnoteret, skal der iværksættes risikobegrænsende foranstaltninger, for eksempel i form af udvidet kvalitetskontrol og konsultation med specialister i større omfang end normalt.

### Kvalitetssikring

I overensstemmelse med DTTL Policies Manual har vi et internt kvalitetskontrolsystem, der omfatter politikker for kvalitetssikring og arbejdsgange, herunder det ledelsesmæssige ansvar for kvalitetskontrolsystemet, etiske krav, kunde- og opgaveaccept, opgaveudførelse og overvågning.

Grundlæggende hviler vores kvalitetssikring på, at alle opgaver, der udføres, skal gennemgås af medarbejdere på et højere erfaringsniveau, inden erklæring afgives, eller opgaven afleveres til kunden.

Den interne kvalitetskontrol omfatter kontrol på såvel opgave- som firmaniveau. Den eksterne kvalitetskontrol omfatter kontrolbesøg fra Revisortilsynet.

### Kvalitetskontrol af erklæringsopgaver

Når vi afgiver en revisionspåtegning på en årsrapport eller en anden revisorerklæring, skal påtegningen gennemgå en intern kvalitetsgennemgang. Kvalitetsgennemgangen, der finder sted, inden revisionspåtegningen afgives, foretages af en partner, der ikke har været involveret i opgaveløsningen, men som besidder den nødvendige erfaring og faglige kvalifikationer.

Kvalitetskontrollen omfatter som udgangspunkt en gennemgang af erklæringen og udvalgte arbejdsopgaver, herunder en drøftelse med den revisionsansvarlige partner om væsentlige forhold, der vedrører opgaven. Hvis opgaven er forbundet med øget risiko, skal der gennemføres en mere omfattende kvalitetskontrol, herunder en mere omfattende gennemgang af arbejdsopgaver.

Revisionspåtegningen kan ikke afgives, før den nødvendige kvalitetskontrol er afsluttet.

### Kvalitetskontrol af ikke-erklæringsopgaver

Det er ikke kun erklæringsopgaver, der er underlagt kvalitetssikring. Alle opgaver, som vi påtager os uanset forretningsområde, er underlagt kvalitetssikringsprocedurer.

### Kvalitetskontrol på firmaniveau

Der foretages hvert år practice review af alle medlemsfirmaer. Practice review er en kvalitetskontrol på firmaniveau, der overvåges af DTTL. Practice review er fastlagt i firmapolitikkerne og de globale funktionsspecifikke retningslinjer. Formålet med practice review er at kontrollere overholdelsen af politikker og retningslinjer samt at vurdere kvaliteten af det udførte arbejde.

I Danmark foretages der practice review på alle lokale kontorer og inden for alle forretningsområder hvert år. Practice reviewet omfatter kontrol af opgaver for minimum en tredjedel af partnerne.

Practice review gennemføres af partnere eller managere, der er uafhængige af den afdeling, der kontrolleres. Resultaterne af practice review rapporteres til Deloitte's ledelse.

Såfremt der i forbindelse med practice review konstateres mangler, iværksættes der tiltag til udbedring af manglerne såvel på opgave- som på firmaniveau.

738,7

---

(115,2)



---

### Eksterne kvalitetskontrolbesøg

I tilknytning til vores interne kvalitetskontrol er vi underlagt jævnlige kvalitetskontrolbesøg fra Revisortilsynet. Kontrollen, der dækker erklæringsopgaver med sikkerhed, omfatter både efterlevelse af de interne politikker og overholdelse af krav i danske love og standarder.

#### Resultat af seneste kvalitetskontrol i 2007

Der blev i efteråret 2007 foretaget kvalitetskontrol hos Deloitte af Revisortilsynet og Foreningen af Statsautoriserede Revisorer med et tilfredsstillende resultat, og begge kontrolbesøg resulterede i erklæringer uden forbehold og supplerende oplysninger.

#### Udtalelse fra bestyrelsen

Bestyrelsen for Deloitte Statsautoriseret Revisionsaktieselskab er overbevist om, at det ovenfor beskrevne interne kontrolsystem på effektiv vis giver høj grad af sikkerhed for, at firmaet og dets medarbejdere overholder gældende faglige standarder, relevant lovgivning og andre myndighedskrav.

### Efteruddannelse

Viden og uddannelse er fundamentet for vores forretning, og det er derfor helt centralt for os, at alle partnere og medarbejdere deltager i relevant uddannelse og faglig udvikling for at imødekomme vores kunders forventninger, myndighedernes lovkrav og vores egne politikker. Uddannelsen kan foregå via interne eller eksterne uddannelsesprogrammer afhængig af kravene til og behovet hos den enkelte medarbejder.

Et eksempel på vores interne uddannelsesprogram er revisoruddannelsen, Audit Academy, der er tilrettelagt med henblik på, at vores medarbejdere får den rette læring på det rette tidspunkt med mulighed for individuelt tilpassede uddannelsesforløb.

Et andet eksempel er vores Business Advisor uddannelse, som er videreudviklet og opdelt i et forretningsrådgiverprogram, der målrettet har til formål at udvikle forretningsforståelse og salgskompetencer hos vores partnerkandidater, og et High Performance Program for toptalenter.

Deloitte's globale kursusstyringssystem SABA anvendes generelt til at tilrettelægge uddannelsesplaner for den enkelte medarbejder, til at registrere medarbejderens deltagelse i konkrete kurser og efteruddannelse og til at overvåge, at medarbejderen har efterlevet krav til obligatorisk uddannelse.

Reglerne om fortløbende faglig uddannelse betyder, at alle medarbejdere, der leverer professionelle ydelser til kunder, skal have mindst 120 timers fortløbende faglig uddannelse over 3 år – dog mindst 20 timer pr. år. I Deloitte foregår registreringen af disse timer som en del af vores timeregistreringssystem. Derudover har vi udviklet en såkaldt FFU-portal, der understøtter registrering, dokumentation og opfølgning.

# Etik

Globalt er der i DTTL defineret ni etiske principper, der gælder for alle medlemsfirmaer. Det er disse etiske principper, der sammen med Foreningen af Statsautoriserede Revisorer's etiske retningslinjer for revisorer og dansk lovgivning og kultur i øvrigt danner baggrund for vores danske etiske retningslinjer.

Med henblik på at sikre kontinuerlig fokus på etik i vores virksomhed har vi etableret en dansk etikorganisation, ledet af en etikchef, der årligt rapporterer om etik til DTTL. Det er blandt andet etikorganisationens ansvar at sikre, at vores etiske retningslinjer er opdaterede og tilgængelige på intranettet sammen med relevante hjælpeværktøjer.

På en række områder, eksempelvis inden for uafhængighed, integritet, fortrolighed og leverandørrelationer, fremgår specifikke regler og anvisninger af de etiske retningslinjer. Men de etiske retningslinjer kan ikke beskrive korrekt adfærd i en hvilken som helst tænkt situation. Derfor er den grundlæggende filosofi i vores etiske retningslinjer at give den enkelte partner og medarbejder det bedst mulige grundlag for at kunne træffe de rette beslutninger hver dag i alle aspekter af vores forretning. Etikorganisationen står til rådighed for spørgsmål i forbindelse med de etiske spørgsmål eller dilemmaer, der måtte opstå.

Opdages overtrædelser af de etiske retningslinjer, har man som partner og medarbejder ansvar for at rapportere dette videre i systemet. Som udgangspunkt er rapporteringskanalen den nærmeste leder, men hvis der måtte være særlige situationer, hvor det er svært at gå til den nærmeste leder, kan der rapporteres til etikorganisationen – eventuelt anonymt.

## De ni etiske principper i Deloitte Touche Tohmatsu Limited er

- Ærlighed og integritet
- Professionel adfærd
- Kompetence
- Objektivitet
- Fortrolighed
- God forretningskik
- Socialt ansvar
- Respekt og fair behandling
- Ansvarlighed og beslutningsproces



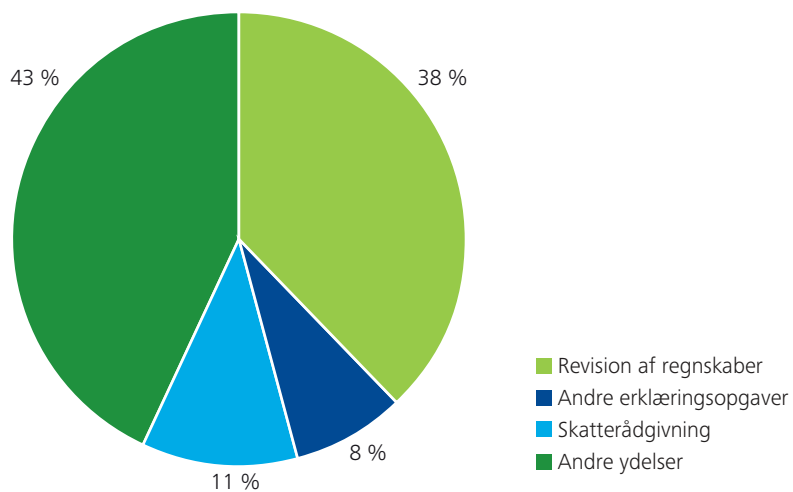
# Regnskabsoplysninger

På baggrund af revisorlovens §27, stk. 1, punkt 8 kan vi oplyse, at honoraromsætningen i regnskabsåret 2009/10 fordeler sig således:

## Omsætning i 2009/10 fordelt på opgavetyper

	2009/10 i mio.kr.
Revision af regnskaber	865
Andre erklæringsopgaver med sikkerhed	188
Skatterådgivning	249
Andre ydelser	986
I alt	2.288

Omsætning i 2009/10 fordelt på opgavetyper



# Liste over erklæringskunder omfattet af §21, stk. 3

---

## Børsnoterede kunder

Aktieselskabet Lollands Bank  
Aktieselskabet Nordfyns Bank  
Alk-Abelló A/S  
Alm. Brand A/S  
Alm. Brand Bank A/S  
Alm. Brand Formue A/S  
Alm. Brand Pantebreve A/S  
Amagerbanken, Aktieselskab  
A/S Øresundsforbindelsen  
Aqualife A/S  
Auriga Industries A/S  
Bang & Olufsen a/s  
Bavarian Nordic A/S  
Bioporto A/S  
Brødrene Hartmann A/S  
Chemometec A/S  
Columbus IT Partner A/S  
Dan-Ejendomme Holding A/S  
Danisco A/S  
Danmarks Skibskredit A/S  
Deltaq A/S  
DK Trends Invest A/S  
DLR Kredit A/S  
Eik Banki P/F  
Erria A/S  
Exiqon A/S  
FIH Erhvervsbank A/S  
FIH Realkredit A/S  
FLSmith & Co. A/S  
Formueevolution I A/S  
Formueevolution II A/S  
Forstædernes Bank A/S  
Green Wind Energy A/S  
GrønlandsBANKEN, Aktieselskab  
GW Energi A/S  
Gyldendal A/S  
H. Lundbeck A/S  
Harboes Bryggeri A/S  
IC Company's A/S  
Jeudan A/S  
Jyske Bank A/S  
Klimainvest A/S  
Kongsberg Gruppen ASA  
Kreditbanken A/S  
Land & Leisure A/S  
Landic Property Bonds I A/S  
Landic Property Bonds VI (Sverige) A/S  
Landic Property Bonds VII (Stockholm) A/S  
LR Realkredit A/S  
Max Bank A/S  
Mols-Linien A/S  
Netop Solutions A/S  
Nordic Tankers A/S  
Nordicom A/S  
North Media A/S  
NTR Holding A/S  
Nunaminerals A/S  
Nykredit Realkredit A/S  
Property Bonds VIII (Sverige II) A/S  
Roblon Aktieselskab  
RTX Telecom A/S  
Scandinavian Private Equity A/S  
Silkeborg IF Invest A/S  
Sjælsø Gruppen A/S  
Skjern Bank A/S  
Skælskør Bank Aktieselskab  
SP Group A/S  
TK Development A/S  
Topdanmark A/S  
TopoTarget A/S  
Topsil Semiconductor Materials A/S  
TORM A/S  
Totalkredit A/S  
Tryg A/S  
Tryg Forsikring A/S  
Viborg Håndbold Klub A/S  
Vordingborg Bank A/S  
Walls A/S  
William Demant Holding A/S  
Østjyds Bank A/S  
Århus Elite A/S

---

## Andre finansielle kunder (ej børsnoterede)

A/S Det Københavnske Reassurance-Compagni  
AN/S Gudenaacentralens Pensionsafviklingskasse  
Accunia Fondsmæglerselskab A/S  
Aktieselskabet Arbejdernes Landsbank  
AL Finans A/S  
Alfred Berg Administration A/S  
Alfred Berg Fondsmæglerselskab A/S  
Alm. Brand Leasing A/S  
Alm. Brand Forsikring A/S  
Andelskassen Fælleskassen  
AP Pension Livsforsikringsaktieselskab  
AP Pensionsservice A/S  
AP Skadesforsikring Aktieselskab  
Arbejdsmarkedets Tillægspension  
Arkitekternes Pensionskasse  
Aros Forsikring - Gensidigt Forsikringselskab  
ATP ALPHA Fondsmæglerselskab A/S  
ATP Invest  
ATP Invest I  
ATP Invest II  
ATP Invest III F.M.B.A.  
Atrium Fondsmæglerselskab A/S  
Bankpension Pensionskasse for Finansansatte  
Basisbank A/S  
Bauta Forsikring A/S  
Bioanalytikernes Personforsikringselskab A/S  
Bornholms Brandforsikring A/S  
Cantobank A/S  
Carnegie Asset Management Fondsmæglerselskab A/S  
Codan A/S  
Codan Forsikring A/S  
Coin Competitive Investments A/S  
COIN Fondsmæglerselskab A/S  
Dannebrog Invest Fondsmæglerselskab A/S  
Danish Crown Insurance A/S  
Dansk Jagtforsikring A/S  
Dansk Musiker Forbund Forsikring G/S  
Danske Capital (Danske Bank A/S)  
Den Jyske Sparekasse  
Den Lille Sparekasse  
Det Gensidige Forsikringselskab Dansk Plantageforsikring  
Dexia Bank Denmark A/S  
Difko Børs A/S, Fondsmæglerselskab  
Dragsholm Sparekasse  
Eik Bank Danmark A/S  
Ergoterapeuternes & Fysioterapeuternes Personforsikringselskab A/S  
ETU Forsikring A/S  
Fanefjord Sparekasse  
FIH Kapital Bank A/S  
Finanssektorens Pensionskasse  
Flemløse Sparekasse  
Forsikrings-Aktieselskabet Alka  
Forsikringselskabet Alm. Brand Liv og Pension A/S  
Forsikringselskabet Nærsikring A/S  
Forsikringselskabet Privatsikring A/S  
Forsikringselskabet Vendsyssel A/S  
Frøs Herreds Sparekasse  
Fundamental Fondsmæglerselskab A/S  
Funktionærpension, Pensionsforsikringsaktieselskab  
Fyns Telefons Pensionskasse  
Fåmandsforeningen Nordea Invest  
Fåmandsforeningen Nordea Invest Valg  
Fåmandsforeningen Nordea Link  
Fåmandsforeningen Sebinvest II  
Gartnerens Forsikring GS, Dansk Jordbrug  
Genforsikringsaktieselskabet Virke  
GR Holding 2009 A/S  
Hedgeforeningen HP  
Hedgeforeningen Mermaid Nordic  
Hedgeforeningen Nykredit Alpha  
Hedgeforeningen Sydinvest  
Hvide Sande Gensidige Skibsforsikringsforening  
Industriens Pensionsforsikring A/S  
Investeringsforeningen Alternativ Invest  
Investeringsforeningen BPT Invest  
Investeringsforeningen Dexia Invest  
Investeringsforeningen Handelsinvest  
Investeringsforeningen Independent Invest  
Investeringsforeningen Investin  
Investeringsforeningen Jyske Invest  
Investeringsforeningen Multi Manager Invest  
Investeringsforeningen Nordea Invest  
Investeringsforeningen Nykredit Invest Almen Bolig  
Investeringsforeningen Nykredit Invest  
Investeringsforeningen Nykredit Invest Engros  
Investeringsforeningen Seb Institutionel

---

## Andre finansielle kunder (ej børsnoterede), fortsat

Investeringsforeningen Sebinvest  
Investeringsforeningen Sydinvest  
Investeringsforeningen Sydinvest International  
Investeringsforvaltningsselskabet Sebinvest A/S  
J.A.K. Andelskasse, Varde  
Jordemødrenes Personforsikringselskab A/S  
Kontorpersonalets Personforsikringselskab A/S  
Kost- og Ernæringsfagliges Personforsikringselskab A/S  
KTAS Pensionskasse  
Landinspektørernes Gensidige Erhvervsansvarsforsikring  
letpension, livs- og pensionforsikringselskab A/S  
(letpension)  
Lokal Forsikring G/S  
Lunde-Kvong Andelskasse  
Lægeseekretærenes Personforsikringselskab A/S  
Lærernes Pension, Forsikringsaktieselskab  
Lærerstandens Brandforsikring G/S  
MP Pension, Pensionskassen for Magistre og Psykologer  
Nordea Invest Fund Management A/S  
Nykredit Bank A/S  
Nykredit Forsikring A/S  
Nykredit Portefølje Administration A/S  
Nørrejylland Gensidige Søforsikringsforening  
PB-Forsikring G/S  
Pensiondanmark Pensionsforsikringsaktieselskab  
Pensionskassen for Arbejdernes Landsbanks Personale  
Pensionskassen for Bioanalytikere  
Pensionskassen for Børne- og Ungdomspædagoger  
Pensionskassen For Direktører I Sparekassen SDS  
(under afvikling)  
Pensionskassen for Ergoterapeuter & Fysioterapeuter  
Pensionskassen for Jordbrugsakademikere og Dyr læger  
Pensionskassen for Jordemødre  
Pensionskassen for Kontorpersonale  
Pensionskassen for Kost- og Ernæringsfaglige  
Pensionskassen for Lægeseekretærer  
Pensionskassen for Socialrådgivere og Socialpædagoger  
Pensionskassen for Sygeplejersker  
Pensionskassen for Teknikum- og Diplomingeniører  
Pensionskassen For Værkstedsfunktionærer i Jernet  
Pensionskassen Under Alm. Brand A/S  
(Pensionsafviklingskasse)  
PFA Kapitalforvaltning, Fondsmæglerselskab A/S  
PFA Pension, Forsikringsaktieselskab  
PKA+Pension Forsikringselskab A/S  
PKA+Personforsikring A/S  
Placeringsforeningen Sydinvest Engros  
Professionel Forening Sebinvest  
Rise Spare- og Lånekasse  
Runa Forsikring A/S  
Saxo-Etrade Bank A/S  
Skandia Asset Management Fondsmæglerselskab A/S  
Socialrådgivernes og Socialpædagogernes  
Personforsikringselskab A/S  
Sparekassen Bornholms Pensionskasse (under afvikling)  
Sparekassen Den Lille Bikube  
Sparekassen for Nr. Nebel og Omegn  
Sparekassen Hobro  
Sparekassen i Skals  
Sparekassen Midtjylland  
Sparekassen Vendsyssel  
Sparekassen Østjylland  
Specialforeningen BL&S Invest  
Specialforeningen Dexia Invest  
Specialforeningen Dexia Invest Mix  
Specialforeningen Nykredit Invest  
Specialforeningen TRP-Invest  
Sydinvest Administration A/S  
Sygeplejerskernes Personforsikringselskab A/S  
TDC Pensionskasse  
Tiedemann Independent A/S  
Trekroner Forsikring A/S  
Tved Sparekasse  
Ulykkesforsikringsforbundet For Dansk Fiskeri,  
Gensidigt Forbund  
Ulykkesforsikringsforbundet for Dansk Søfart,  
Gensidigt forbund  
Vorbasse-Hejnsvig Sparekasse  
VP SECURITIES A/S  
Xerox Pensionskasse under afvikling



---

## Øvrige § 21, stk. 3 kunder (statslige aktieselskaber og selskaber, der overskrider størrelseskriterierne i revisorloven)

A/S Storebæltsforbindelsen  
Borkum Riffgrund I Holding A/S  
Coop Danmark A/S  
Danish Crown A.m.b.a  
Dansk Landbrugs Growareselskab AmbA  
DE 2008 A/S  
DONG Energy A/S  
DONG Energy City Elnet A/S  
DONG Energy City Forsyning A/S  
DONG Energy El & Gas A/S  
DONG Energy Frederiksberg Elforsyning A/S  
DONG Energy Frederiksberg Elnet A/S  
DONG Energy Nord Elnet A/S (stiftet i 2008)  
DONG Energy Nord Forsyning A/S  
DONG Energy Sales & Distribution A/S  
DONG Gas Distribution A/S  
DONG Oil Pipe A/S  
DONG Storage A/S  
Femern Bælt A/S  
Ferrero SpA  
Frederiksberg Energiservice A/S  
Grundfos A/S  
IBM Danmark ApS  
LFI A/S  
Lundbeckfonden  
Nesa Vind A/S  
Post Danmark A/S  
Poul Due Jensen's Fond  
SAS Scandinavian Airlines Danmark A/S  
Sund og Bælt Holding A/S  
Sund og Bælt Partner A/S  
TV2/DANMARK A/S  
Tryghedsgruppen Smba  
William Demants og hustru Ida Emilies (Millas) Fond

# Her finder du Deloitte

---

## Vi dækker landet med 19 kontorer i Danmark og Grønland

### Aalborg

Gøteborgvej 18  
9200 Aalborg SV  
Tlf. +45 98 79 60 00  
aalborg@deloitte.dk

### Aars

Løgstørvej 14  
9600 Aars  
Tlf. +45 96 98 23 00  
aars@deloitte.dk

### Birkerød

Birkerød Kongevej 25C  
3460 Birkerød  
Tlf. +45 45 94 50 00  
birkerod@deloitte.dk

### Esbjerg

Frodesgade 125  
6701 Esbjerg  
Tlf. +45 79 12 84 44  
esbjerg@deloitte.dk

### Fredericia

Vesterballevvej 25A  
7000 Fredericia  
Tlf. +45 75 92 72 22  
fredericia@deloitte.dk

### Kolding

Egtved Allé 4  
6000 Kolding  
Tlf. +45 75 53 00 00  
kolding@deloitte.dk

### København

Weidekampsgade 6  
2300 København S  
Tlf. +45 36 10 20 30  
koebenhavn@deloitte.dk

### Løgstør

Bredgade 5  
9670 Løgstør  
Tlf. +45 98 79 61 90  
loegstoer@deloitte.dk

### Nykøbing F

Herningvej 34  
4800 Nykøbing F  
Tlf. +45 54 84 88 00  
nykoebing@deloitte.dk

### Odense

Tværkajen 5  
5000 Odense C  
Tlf. +45 63 14 66 00  
odense@deloitte.dk

### Silkeborg

Papirfabrikken 26  
8600 Silkeborg  
Tlf. +45 89 20 70 00  
silkeborg@deloitte.dk

### Slagelse

Ndr. Ringgade 70A  
4200 Slagelse  
Tlf. +45 58 55 82 00  
slagelse@deloitte.dk

### Svendborg

Klosterplads 9  
5700 Svendborg  
Tlf. +45 63 14 69 00  
svendborg@deloitte.dk

### Sønderborg

Kongevej 28  
6400 Sønderborg  
Tlf. +45 74 42 99 11  
soenderborg@deloitte.dk

### Viborg

Vestervangsvej 6  
8800 Viborg  
Tlf. +45 89 25 25 25  
viborg@deloitte.dk

### Århus

Arosgården  
Åboulevarden 31  
8000 Århus C  
Tlf. +45 89 41 41 41  
aarhus@deloitte.dk

### Nuuk

Imaneq 33, 6.-7. etage  
3900 Nuuk  
Tlf. +299 32 15 11  
nuuk@deloitte.dk

### Ilulissat

Kaaleeraq Poulsenip Aqq. 4  
3952 Ilulissat  
Tlf. +299 94 46 11  
ilulissat@deloitte.dk

### Sisimiut

Ittukasiup Aqq. 11  
3911 Sisimiut  
Tlf. +299 86 45 00  
sisimiut@deloitte.dk

### **Deloitte i Danmark**

Kundernes tillid i over 100 år har gjort Deloitte til Danmarks førende revisions- og rådgivningsfirma. Vi servicerer vores kunder fra 19 lokale kontorer landet over – de 3 i Grønland. Vores dybe brancheindsigt og viden om lovgivnings- og forretningsmæssige forhold bringer os i stand til at rådgive på mange niveauer.

Vi er førende inden for vores felt, og vores godt 2.400 medarbejdere hører til de dygtigste i branchen. De nyder udfordringer og er opdateret med den seneste viden. Med en professionel indstilling til etik og ansvarlighed løfter de engageret deres opgaver.

Vi er lokalt forankret, har national indsigt og global udsigt.

### **Om Deloitte**

Deloitte leverer ydelser inden for Revision, Skat, Consulting og Financial Advisory til både offentlige og private kunder i en lang række brancher. Vores globale netværk med medlemsfirmaer i mere end 140 lande sikrer, at vi kan trække på stærke kompetencer foruden en dybtgående lokal indsigt, når vi skal hjælpe vores kunder overalt i verden. Deloitte's mere end 168.000 medarbejdere arbejder målrettet efter at sætte den højeste standard. Deloitte's medarbejdere understøttes af en virksomhedskultur, der fremmer integritet og merværdi til kunderne, en forpligtelse over for hinanden og en styrke gennem forskellighed. De arbejder i et miljø præget af konstant udvikling, udfordrende oplevelser og berigende karrieremuligheder. Deloitte's medarbejdere arbejder målrettet på at styrke ansvarlighed, opbygge tillid og sikre positiv indflydelse i deres lokalsamfund.

### **Deloitte Touche Tohmatsu Limited**

Deloitte er en betegnelse for Deloitte Touche Tohmatsu Limited, der er et britisk selskab med begrænset ansvar, og dets netværk af medlemsfirmaer. Hvert medlemsfirma udgør en separat og uafhængig juridisk enhed. Vi henviser til [www.deloitte.com/about](http://www.deloitte.com/about) for en udførlig beskrivelse af den juridiske struktur i Deloitte Touche Tohmatsu Limited og dets medlemsfirmaer.