

Sprawozdanie z przejrzystości za rok 2023

Deloitte Audyt spółka z ograniczoną  
odpowiedzialnością sp.k.

24 kwietnia 2024 roku

# Spis treści

Przedmowa kierownictwa Deloitte Audyt spółka z ograniczoną odpowiedzialnością sp.k.	2
Sieć Deloitte	4
Deloitte Audit & Assurance: Nasze zaangażowanie w dbanie o interes społeczny	7
Wewnętrzne i zewnętrzne monitorowanie jakości badania	21
Informacje na temat niezależności, zasad etycznych oraz informacje dodatkowe	23
<i>Załączniki</i>	27
Załącznik A   Firmy audytorskie UE/EOG	28
Załącznik B   Informacje finansowe	30
Załącznik C   Jednostki interesu publicznego	31

# Przedmowa kierownictwa Deloitte Audytorstwo z ograniczoną odpowiedzialnością sp.k.<sup>1</sup>

Niniejsze sprawozdanie przedstawia praktyki i procedury obecnie stosowane przez Deloitte Audyt spółka z ograniczoną odpowiedzialnością sp.k., zgodnie z wymogami Rozporządzenia Parlamentu Europejskiego i Rady (UE) Nr 537/2014 w sprawie szczegółowych wymogów dotyczących ustawowych badań sprawozdań finansowych jednostek zainteresowania publicznego.

Ostatnie 12 miesięcy, ujawniło nowe wyzwania i dynamicznie zmieniające się ryzyka, przed którym stoją globalne rynki. Niepewność geopolityczna, rosnące ceny energii, niestabilność finansowa, wyzwania klimatyczne i siła sztucznej inteligencji stworzyły złożony krajobraz dla przedsiębiorstw, organów regulacyjnych, rządów, społeczeństwa i zawodu audytora.

W obliczu tej sytuacji zawód biegłego rewidenta musi pozostać odporny i elastyczny, ale równocześnie rozwijać się poprzez odpowiednią metodologię, program szkoleń i wykorzystanie nowatorskich narzędzi, tak aby zapewnić utrzymanie wysokich standardów jakości w zmieniających się warunkach rynkowych.

Jakość jest sercem naszej profesji i pozostaje fundamentem nie tylko dla usług audytu, ale wszystkich usług profesjonalnych jakie świadczymy. W tym świetle za nasze najwyższe priorytety uznajemy jakość usług i uczciwość postępowania, a priorytety te zostały zaszczerpione jako część naszej kultury organizacyjnej. Zapewniamy również, że wszyscy nasi pracownicy są dobrze poinformowani i świadomi naszych priorytetów poprzez wielokanałową komunikację i szkolenia. Przeprowadzamy audyty, odpowiednio wykorzystując naszą profesjonalną wiedzę i sceptycyzm oraz otwarcie komunikując się z komitetem audytu i kierownictwem badanych firm.

Nasze zobowiązanie do etycznego postępowania i bezkompromisowego stosowania standardów, którym podlega nasz zawód - oparte na obiektywizmie, profesjonalnym osądzie i sceptycyzmie – jest podstawą dla wszystkiego co robimy. Wpajamy te wartości naszym pracownikom, którzy są naszym największym aktywem. W związku z coraz szybszym tempem zmian na rynku, kierujemy nasze wysiłki na budowanie organizacji opartej na umiejętnościach, napędzanej znaczącymi możliwościami rozwoju kariery i ścieżkami nauki, wzrostu i rozwoju. Pozostajemy zaangażowani w dbanie o wysoką jakość, jednocześnie zapewniając światowej klasy doświadczenie

---

<sup>1</sup> Używane w sprawozdaniu terminy: Deloitte, my, nas, nasz dotyczą jednej lub kilku firm członkowskich Deloitte Touche Tohmatsu Limited, jej sieci firm członkowskich i podmiotów z nimi powiązanych. Więcej informacji na temat sieci Deloitte znajduje się na stronie 3 lub pod adresem: [O sieci \(deloitte.com\)](https://www.deloitte.com).

skoncentrowane na rozwoju zawodowym i różnorodności, równości i integracji w naszej firmie i w naszym zawodzie. Nasi pracownicy są wspierani przez znaczące inwestycje, które poczyniliśmy w celu unowocześnienia naszego modelu świadczenia usług audytorskich, aby poprawić jakość audytu i sprostać zmieniającym się potrzebom inwestorów publicznych i rynków kapitałowych.

Technologia zmienia się w szybkim tempie, a my stale oceniamy, rozumiemy i włączamy postęp technologiczny do naszej działalności w zakresie audytu i usług atestacyjnych. Koncentrujemy się na implementacji zaawansowanych możliwości technologicznych, takich jak sztuczna inteligencja, do naszych procesów biznesowych i metodologii. Jesteśmy podekscytowani możliwościami, które stoją przed naszym zawodem, ale jednocześnie czujemy się zobowiązani do odpowiedzialnego wykorzystania siły innowacji w celu podniesienia jakości naszych usług audytorskich.

Sprawozdanie z przejrzystości za rok 2023 zapewnia spojrzenie na naszą strukturę, zarządzanie i podejście do świadczenia wysokiej jakości usług, które są wspierane przez nasz solidny system kontroli jakości. Cieszymy się z możliwości przekazania informacji o naszej działalności i naszym zaangażowaniu w interes publiczny. Patrząc w przyszłość, z uczciwością dążymy do zwiększenia wartości naszego zawodu i z dumą realizujemy naszą misję wywierania wpływu na rynki, który ma znaczenie dla naszych interesariuszy.

Podpis w imieniu Deloitte Audyt spółka z ograniczoną odpowiedzialnością sp.k.

Maciej Krasoń  
Prezes Zarządu komplementariusza Deloitte Audyt sp. z o.o.

# Sieć Deloitte

## **Deloitte Audyt Deloitte Audyt spółka z ograniczoną odpowiedzialnością sp.k. - forma prawna i struktura własnościowa**

Deloitte Audyt spółka z ograniczoną odpowiedzialnością sp.k. jest powiązana z siecią Deloitte poprzez Deloitte Central Europe Holdings Limited, firmę członkowską Deloitte Touche Tohmatsu Limited. Deloitte Central Europe Holdings Limited wraz z Deloitte Francja, Deloitte Niemcy, Deloitte Luksemburg, Deloitte Austria, Deloitte Portugalia i Deloitte Turcja jest udziałowcem firmy Deloitte DCE GmbH („DCE”), również będącej członkiem Deloitte Touche Tohmatsu Limited. Celem DCE jest wspieranie współpracy między swoimi udziałowcami jako członkami globalnej sieci Deloitte. DCE nie świadczy usług profesjonalnych, nie angażuje się też w działalność komercyjną.

Deloitte Audyt spółka z ograniczoną odpowiedzialnością sp.k. zwana jest w niniejszym sprawozdaniu jako „Deloitte Audyt”. Deloitte Central Europe to organizacja podmiotów skupionych w ramach Deloitte Central Europe Holdings Limited, zwana jest

### **Komandytariusze:**

Deloitte Poland sp. z o.o.  
Deloitte Consulting S.A.  
Maciej Krasoń  
Adam Chróścielewski  
Artur Maziarka  
Marek Turczyński  
Jarosław Suder

### **Opis sieci**

#### **Sieć Deloitte**

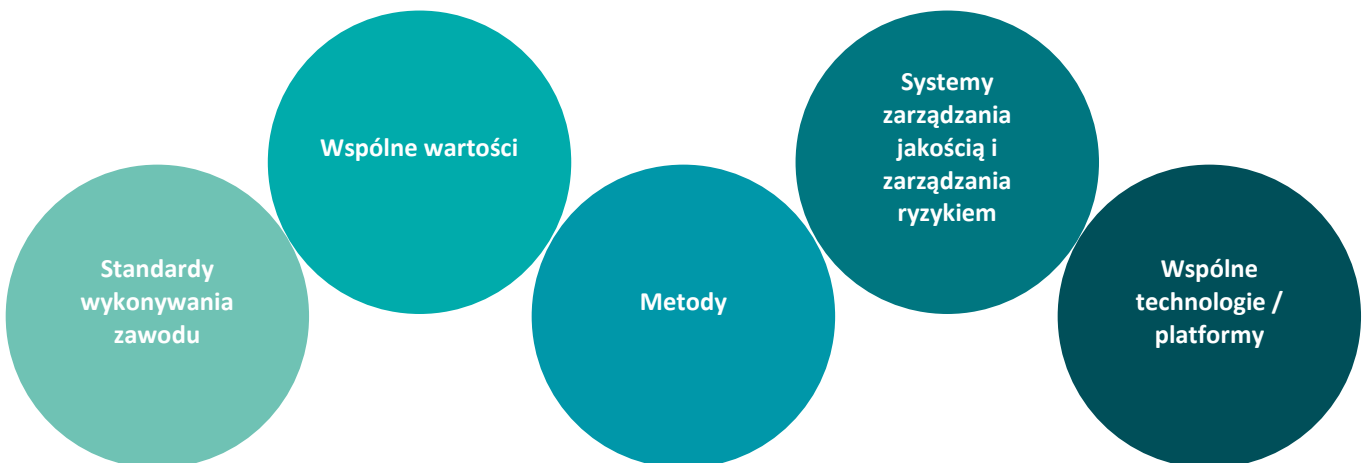
Sieć Deloitte (zwana również organizacją Deloitte) to globalna sieć firm członkowskich oraz ich podmiotów powiązanych obejmująca ponad 150 krajów na całym świecie. Te odrębne i niezależne firmy członkowskie działają pod wspólną marką.

w niniejszym sprawozdaniu jako „Deloitte Central Europe”. Deloitte Central Europe Holdings Limited jest posiadaczem prawa do świadczenia usług profesjonalnych pod firmą „Deloitte”, której to nazwy używa podmiotom Deloitte na terytorium swego działania (Deloitte Central Europe), w tym firmie Deloitte Audyt. Deloitte Audyt ma uprawnienia do badania sprawozdań finansowych w Polsce. Deloitte Audyt jest wpisana na listę firm audytorskich prowadzoną przez Polską Agencję Nadzoru Audytowego pod numerem 73.

Na dzień publikacji niniejszego raportu wspólnikami Deloitte Audyt są:

**Komplementariusz:** Deloitte Audyt sp. z o.o. z siedzibą w Warszawie, przy al. Jana Pawła II 22, 00-133 Warszawa, wpisana do rejestru przedsiębiorców Krajowego Rejestru Sądowego prowadzonego przez Sąd Rejonowy dla m.st. Warszawy w Warszawie, XII Wydział Gospodarczy Krajowego Rejestru Sądowego pod numerem KRS 0000708648.

Jacek Mateja  
Tomasz Stonawski  
Wojciech Zawada  
Marcin Furlepa  
Dorota Snarska-Kuman  
Tomasz Kacprzak



Deloitte Touche Tohmatsu Limited (DTTL lub Deloitte Global) Deloitte Touche Tohmatsu Limited jest brytyjską spółką z ograniczoną odpowiedzialnością do wysokości gwarancji zawiązaną w Anglii i Walii. DTTL pełni funkcję koordynatora dla swoich firm członkowskich oraz ich podmiotów powiązanych, wymagając stosowania zasad i procedur w celu zapewnienia nieustannie wysokiej jakości, profesjonalizmu oraz usług w ramach całej sieci Deloitte. DTTL nie świadczy usług profesjonalnych na rzecz klientów, jak również nie zarządza żadnymi udziałami w firmach członkowskich ani ich podmiotach powiązanych, nie kontroluje takich udziałów ani ich nie posiada.

„Deloitte” to marka używana przez około 457 000 specjalistów i praktyków zatrudnionych w niezależnych firmach na całym świecie, współpracujących w toku świadczenia usług badania, usług atestacyjnych, doradztwa gospodarczego, finansowego, w zakresie zarządzania ryzykiem i podatkami oraz usług pokrewnych na rzecz wybranych klientów. Firmy te są członkami DTTL. DTTL, wyżej wymienione firmy członkowskie oraz podmioty z nimi powiązane tworzą „organizację Deloitte”. Każda firma członkowska DTTL wraz ze swoimi podmiotami powiązanymi świadczy usługi w określonych obszarach geograficznych i podlega przepisom prawa oraz regulacjom branżowym kraju lub krajów, na terenie których działa. Każda firma członkowska DTTL ma indywidualną strukturę organizacyjną, odpowiadającą przepisom prawnym, regulacjom, praktyce zwyczajowej i innym czynnikom kraju prowadzenia działalności i może świadczyć usługi profesjonalne na jego terytorium za pośrednictwem swoich podmiotów powiązanych. Nie wszystkie firmy członkowskie DTTL i podmioty z nimi powiązane świadczą pełną gamę usług, a niektóre usługi mogą nie być dostępne dla klientów dla których świadczone są usługi atestacyjne. DTTL i wszystkie firmy członkowskie wraz ze swoimi podmiotami powiązanymi są prawnie odrębnymi, niezależnymi jednostkami, które nie mogą podejmować decyzji ani zobowiązań za inne jednostki wobec osób trzecich. DTTL, jej firmy członkowskie i podmioty z nimi powiązane ponoszą odpowiedzialność wyłącznie za własne działania i zaniechania, a nie za działania i zaniechania innych firm członkowskich. Organizacja Deloitte jest globalną siecią niezależnych firm, nie stanowi spółki cywilnej ani innego rodzaju podmiotu gospodarczego. DTTL nie świadczy usług na rzecz klientów.

#### **Deloitte Audyt: struktura zarządzania — kierownictwo**

Deloitte Audyt prowadzi działalność jako spółka komandytowa ustanowiona zgodnie z przepisami obowiązującymi w Polsce, z siedzibą pod adresem al. Jana Pawła II 22, 00-133 Warszawa, wpisana do rejestru przedsiębiorców Krajowego Rejestru Sądowego prowadzonego przez Sąd Rejonowy dla

m.st. Warszawy w Warszawie, XII Wydział Gospodarczy Krajowego Rejestru Sądowego pod numerem KRS 0000446833. Zarząd komplementariusza tj. Deloitte Audyt sp. z o.o. jest odpowiedzialny za zarządzanie i nadzór nad wykonywaniem usług badania i usług atestacyjnych. Zadania tego organu obejmują zatwierdzanie lokalnej strategii usług badania i usług atestacyjnych dla Deloitte Audyt, zatwierdzanie finansowych aspektów lokalnych biznes planów dla Deloitte Audyt, reprezentację w stosunku do osób trzecich.

Prezes i Wiceprezes Zarządu Deloitte Audyt sp. z o.o. są uprawnieni do samodzielnej reprezentacji komplementariusza.

Zarząd Deloitte Audyt sp. z o.o. musi zawsze składać się w większości z biegłych rewidentów uznawanych w co najmniej jednym państwie członkowskim Unii Europejskiej, a w sytuacji, gdy w skład Zarządu wchodzi więcej niż dwie osoby, co najmniej jedna z nich musi posiadać kwalifikacje biegłego rewidenta.

Poniżej przedstawiono obecny skład Zarządu Deloitte Audyt sp. z o.o. (komplementariusza Deloitte Audyt) wybrany przez Zgromadzenie Wspólników:

---

#### **Deloitte Audyt sp. z o.o. — Zarząd**

---

Maciej Krasoń – biegły rewident – Prezes Zarządu  
od 12 lipca 2022

---

Adam Chróścielewski – biegły rewident – Wiceprezes  
Zarządu od 9 czerwca 2022

---

Maciej Krasoń, Prezes Zarządu Deloitte Audyt sp. z o.o., wraz z kadrą kierowniczą wyższego szczebla spółki Deloitte Audyt opracowuje i wdraża strategię dla Deloitte Audyt, w tym zapewnia lokalne wdrożenie związanych z nią polityk i procedur.

W każdej sytuacji nadrzędnym obowiązkiem wyższej kadry kierowniczej Deloitte Audyt jest dbałość o jakość badania sprawozdań finansowych, w tym zapewnienie zgodności z określonymi standardami wykonywania zawodu oraz wymogami regulacyjnymi. Strategia Deloitte Audyt jest opracowywana zgodnie z ogólną strategią rozwoju sieci Deloitte.

Kierownictwo Deloitte Audyt uczestniczy w grupach sieci Deloitte, które ustalają i monitorują standardy jakości, i z których wywodzi się szereg inicjatyw w zakresie jakości badania sprawozdań finansowych.

## Nasz cel i zobowiązanie: wzbudzanie zaufania

Celem działania Deloitte Audyt jest wywieranie wpływu, który wykracza poza oczekiwania. W odniesieniu do działu Audit & Assurance oznacza to proces ciągłego doskonalenia procesu badania i atestacji z wykorzystaniem najnowocześniejszych technologii, różnorodnych kwalifikacji, wiedzy i doświadczenia, dla potrzeb świadczenia najwyższej jakości usług. Jesteśmy dumni z tego, że podejmowane przez nas działania przyczyniają się do zwiększenia zaufania do rynków kapitałowych. Stałe podnoszenie standardów jakości, działanie zgodne z zasadami uczciwości, niezależności i przejrzystości uważamy za swoje powołanie. Koncentrujemy się na rozwijaniu kwalifikacji, umożliwiających świadczenie wysokiej jakości usług badania sprawozdań finansowych i innych usług atestacyjnych oraz aktywnego kształtowania przyszłości zawodu biegłego rewidenta.



# Deloitte Audit & Assurance: Nasze zaangażowanie w dbanie o interes społeczny

## Zapewnić jak najwyższą jakość badania

Wszystkie działania, które podejmujemy, podporządkowane są jednemu celowi: zapewnieniu jak najwyższej jakości badania. Niezależne badanie jest podstawowym elementem systemu sprawozdawczości przedsiębiorstw, którego zadaniem jest zwiększenie zaufania inwestorów i pozostałych interesariuszy oraz skuteczne propagowanie efektywności działania na rynkach kapitałowych. Jesteśmy w pełni świadomi wagi podjętych przez siebie zobowiązań dotyczących świadczenia usług rewizji finansowej, których jakość odpowiada wielkości obecnych wyzwań i złożoności warunków działania, a jednocześnie spełnia wszystkie wymogi standardów wykonywania zawodu oraz nałożone przez organy regulacyjne. Aby system sprawozdawczości przedsiębiorstw działał zgodnie z założeniami, biegły rewident musi sprawnie wypełnić powierzone mu zadania.

Nasze zadania nie kończą się na spełnianiu wymogów regulacyjnych oraz oczekiwań uczestników rynku. Chcemy przekraczać oczekiwania i podnosić zawodowe standardy jakości. Wobec tego odpowiednio wysoka jakość badania ma dla nas wyjątkowe znaczenie.

## Podmioty, które badamy

W ramach podjętego przez nas zobowiązania do współpracy z rynkami kapitałowymi badamy przede wszystkim sprawozdania finansowe podmiotów w interesie publicznym, pod warunkiem, że mamy możliwość przeprowadzenia badania odpowiednio wysokiej jakości, w sposób obiektywny i zgodnie z mającymi zastosowanie standardami wykonywania zawodu oraz obowiązującymi przepisami prawa i regulacjami, również tymi, które dotyczą zasad etyki i niezależności.

Dobór klientów jest najważniejszym aspektem przyjętej przez nas strategii świadczenia usług atestacyjnych i usług badania oraz systemu wartości, którym się kierujemy, by zawsze być w awangardzie, działać uczciwie, dbać o siebie nawzajem, propagować zapobieganie

wykluczeniu i efektywnie współpracować. Zadajemy sobie zatem pytanie: z jakimi klientami chcemy być kojarzeni? Aby na nie odpowiedzieć, opracowaliśmy oświadczenie dotyczące akceptowalnego poziomu ryzyka związanego z usługami atestacyjnymi i usługami badania. Na tej podstawie podejmujemy decyzje dotyczące klientów, z którymi chcemy współpracować. Oświadczenie dotyczące akceptowalnego poziomu ryzyka można wykorzystywać do prowadzenia debaty poświęconej ryzyku, a także jako podstawę analizy decyzji o akceptacji lub kontynuacji zleceń, umożliwiającą ich skuteczną i wiarygodną weryfikację. Oświadczenie to - przedstawione poniżej - definiuje nasze podejście do kwestii ryzyka i ma na celu zapewnienie spójności działania systemu podejmowania decyzji o akceptacji i kontynuacji zleceń:

„Poziom ryzyka uznany za akceptowalny przez nasz zespół Audit & Assurance stanowi podstawę podejmowanych przez nas działań i uzupełnienie przyjętych zasad postępowania, określających obowiązujące nas standardy niezależnie od miejsca prowadzenia działalności. Naszym celem jest zbudowanie firmy, która będzie prowadzić zrównoważoną działalność w interesie obecnych i przyszłych pokoleń.

Zgodnie z podjętym przez siebie zobowiązaniem dotyczącym ochrony interesu publicznego przyjmujemy założenie, że pewien poziom ryzyka ma naturalny związek z prowadzeniem działalności gospodarczej. Aby móc świadczyć wysokiej jakości usługi atestacyjne i usługi badania aktywnie identyfikujemy ryzyko i zarządzamy nim w ramach procesów zarządzania jakością, a także zasad i procedur podejmowania świadomych decyzji zgodnych z naszą strategią i systemem wartości.

Grono obsługiwanych przez Deloitte klientów kształtujemy w taki sposób, by odpowiadało przyjętemu przez nas systemowi wartości, zapewniało naszym pracownikom właściwe traktowanie, nadawało należytą rangę pojawiającym się problemom i działaniom o charakterze społecznym, a także odpowiednio mocno



angażowało się w działania na rzecz zapewnienia przejrzystości interesariuszom w ramach szeroko pojętego systemu sprawozdawczości przedsiębiorstw. Naszymi klientami nie mogą być podmioty postrzegane jako nieuczciwe, podejmujące działania niezgodne z prawem, nieprzysięgające wagi do rzetelności danych księgowych czy sprawozdań finansowych lub niezainteresowane wdrożeniem i stosowaniem odpowiednich mechanizmów kontroli wewnętrznej i procesów z nimi powiązanych.”

Deloitte Audyt posiada szczegółowe zasady i procedury dotyczące akceptacji nowych zleceń oraz kontynuacji współpracy z klientami, a także oceny ryzyka zlecenia. Powyższe zasady i procedury mają umożliwić Deloitte Audyt przyjmowanie i kontynuowanie realizacji wyłącznie zleceń spełniających następujące warunki:

- Deloitte Audyt ma możliwość realizacji zlecenia oraz posiada odpowiednie do tego kompetencje, w tym czas i zasoby;
- Deloitte Audyt może zagwarantować przestrzeganie wszystkich istotnych standardów zawodowych, przepisów i regulacji, w tym dotyczących etyki, niezależności oraz unikania konfliktu interesów,
- zdaniem Deloitte Audyt kierownictwo firmy klienta działa uczciwie i zgodnie z powszechnie przyjętym systemem wartości.

### Zmniejszanie liczby firm członkowskich i wzmacnianie istniejących

W ramach struktury firmy członkowskiej Deloitte, Deloitte Audyt jest częścią firmy członkowskiej Deloitte Central Europe Holdings Limited. Jako lokalnie zarejestrowana i podlegająca lokalnym regulacjom firma audytorska w Polsce, posiadamy uprawnienia decyzyjne w kwestiach regulacyjnych i zobowiązaniach zawodowych oraz ponosimy ostateczną odpowiedzialność za wykonanie usług badania i usług atestacyjnych zgodnie ze standardami zawodowymi oraz lokalnymi przepisami i regulacjami. Deloitte Audyt jest odpowiedzialny za utrzymanie i prowadzenie skutecznego systemu zarządzania jakością w celu wspierania wykonywania wysokiej jakości usług badania i usług atestacyjnych. Jako członek połączonej firmy w ramach sieci Deloitte, ściśle współpracujemy z innymi regionami geograficznymi w firmie członkowskiej Deloitte Central Europe Holdings Limited i korzystamy z dodatkowego nadzoru nad jakością, zarządzaniem ryzykiem i działaniami kontrolnymi. Struktura ta sprzyja wspólnym inwestycjom w innowacje i zasoby w zakresie badań, a także dzieleniu się wiodącymi praktykami w różnych regionach geograficznych, przyczyniając się do realizacji naszych wspólnych aspiracji w zakresie ciągłej poprawy jakości wykonywanych badań.

Spełnienie oczekiwań - to punkt wyjścia przyjmowany przez nas w toku realizacji usług atestacyjnych i rewizji finansowej.

Bezwzględna uczciwość, ochrona interesu publicznego i najwyższa jakość działania w obszarach szczególnego znaczenia dla interesariuszy stanowią podstawowe kryteria podejmowanych przez nas działań.

Nasze niezachwiane zaangażowanie w jakość przyczynia się do utrzymywania pozycji lidera jakości. Niezmiennie ważne jest dla nas dążenie do doskonałości w zakresie zarządzania kadrami, procesami i technologią. Wszystkie te elementy mają podstawowe znaczenie w procesie realizacji wypracowanej przez nas wizji lepszej przyszłości i osiągania wyników, które przewyższają dotyczące nas oczekiwania.

Jak to wygląda w praktyce? Nieustanna modyfikacja procesów atestacyjnych i badania sprawozdań wymaga efektywnego wykorzystania inteligencji ludzkiej, dobrze opracowanych procesów oraz najnowszych zdobyczy technologicznych, a także czerpania z wieloletnich doświadczeń zawodowych. Świadczymy najwyższej jakości usługi w sposób sprawny, skuteczny, z zachowaniem zasad uczciwości, dzięki czemu zyskujemy zaufanie i tworzymy realną wartość koncentrując się na tym, co najważniejsze.

Przekształcenie systemu świadczenia usług atestacyjnych i usług badania oznacza istotną zmianę w sposobie działania pracowników Deloitte. Obejmuje ono:

<p>Podejście „Deloitte Way” oznaczające ujednoczenie procedur badania przy wykorzystaniu naszych rozwiązań technologicznych</p>	<p>Monitorowanie jakości badania w czasie rzeczywistym</p>
<p>Zaawansowany model wspierania rozwoju kadr obejmujący kształcenie, nagrody, centra doskonałości oraz centra usług</p>	<p>Wdrażanie rozwiązań technologicznych z zastosowaniem metod zwinnych, umożliwiających sprawne reagowanie na zmiany otoczenia.</p>

### **Transformacja procesów, kadr i technologii: recepta na najwyższą jakość usług<sup>2</sup>**

Dzięki podejściu „Deloitte Way”, Deloitte wprowadza standaryzację, spójność i wydajność, aby zapewnić jakość w wykonywaniu usługi badania: dzięki automatyzacji, która usprawnia rutynowe zadania i analizom wspierającym realizację badań— zapewniając głębszy i bardziej wnikliwy wgląd w dostępne dane. W efekcie jakość czynności badania, które wykonujemy, rośnie, nasi pracownicy mogą lepiej wykorzystać posiadane zdolności i kwalifikacje, a klienci otrzymują uporządkowane, przejrzyste informacje, co ułatwia im dokonywanie analiz.

W dzisiejszym szybko zmieniającym się środowisku biznesowym oczekuje się innowacji i możliwości technologicznych, a oczekiwania te dotyczą również zawodu biegłego rewidenta. Wymaga się, aby usługi badania były dynamiczne, wielowymiarowe i wnikliwe. Rośnie zapotrzebowanie na istotne informacje, dostępne w czasie rzeczywistym. Musimy dołożyć starań, by nasze innowacje w zakresie badań nadążały za innowacjami wprowadzanymi do działalności i procesów podmiotów, których sprawozdania badamy. Dzięki wykorzystaniu nowych rozwiązań technologicznych i danych jesteśmy w stanie prowadzić pogłębione analizy, a także zapewnić wyższą jakość i przejrzystość usług świadczonych naszym interesariuszom. Warunkiem osiągnięcia wyników, które wykraczają poza oczekiwania, jest umiejętne wykorzystanie ludzkiej inteligencji, procesów i najnowszych technologii we wszystkich komórkach organizacyjnych.

Biegli rewidenci Deloitte Audyt ulepszają sposób swojej pracy, wykorzystując w większym stopniu analizę opartą na danych, a także technologie kognitywne i technologie oparte na chmurze. Wynika to po części ze zwiększonej automatyzacji i efektywności, jaką zapewniają, ale także z potrzeby, aby Deloitte Audyt była na bieżąco z postępem technologicznym wykorzystywanym przez badane przez nas podmioty.

Stale inwestujemy w najnowsze technologie i propagujemy różnorodność koncepcji, dzięki czemu jesteśmy w stanie osiągać wysoką jakość, pogłębiać wiedzę i dodawać wartości - zarówno klientom, jak rynkom. Nasze wielofunkcyjne platformy audytowe - Deloitte Omnia i Deloitte Levvia - są dowodem naszego zaangażowania w zapewnienie jak najwyższej jakości badania z wykorzystaniem technologii cyfrowej, niezależnie od wielkości i stopnia złożoności badanego

podmiotu czy grupy. Deloitte Omnia jest kompleksową platformą chmurową, przeznaczoną do badania dużych i złożonych podmiotów, natomiast Deloitte Levvia służy do sprawnego wykonywania prac z zakresu badań sprawozdań finansowych w mniejszych podmiotach o małym stopniu ryzyka. Rozwój, ulepszanie i wdrażanie obu platform będzie kontynuowane w ciągu najbliższych kilku lat. Ponadto, nasza firma opracowała i wdraża innowacyjne rozwiązanie przeznaczone do przetwarzania i analizy danych a wszystkie narzędzia i innowacyjne rozwiązania technologiczne, którymi dysponujemy, są połączone w chmurze.

### **Badanie sprawozdań finansowych w czasach przełomu**

Ogromne globalne zakłócenia związane ze zdrowiem publicznym, niepewnością polityczną i społeczną mające miejsce w ciągu ostatnich kilku lat, dotknęły również zawodu biegłego rewidenta, wraz ze wszystkimi interesariuszami systemu sprawozdawczości przedsiębiorstw. Odpowiedzią Deloitte na niepewność i zakłócenia były wysiłki na rzecz dalszego rozwoju tego zawodu, przy jednoczesnym priorytetowym traktowaniu dobrostanu naszych pracowników.

Szczególnie w obecnej sytuacji kluczowe znaczenie ma większa świadomość dotycząca zwiększonego ryzyka nadużyć finansowych, obecności pojawiających się lub zmieniających się czynników ryzyka oraz potrzeby stworzenia skutecznych środowisk kontroli wewnętrznej. Mimo że stosowane obecnie zasady rachunkowości uwzględniają czynnik niepewności, użytkownicy sprawozdań finansowych i regulatorzy muszą zdawać sobie sprawę, że w najbliższej przyszłości wahania warunków rynkowych i gospodarczych będą większe niż zazwyczaj.

Deloitte z zadowoleniem przyjmuje publiczne oświadczenia i wytyczne wydawane przez organy nadzorcze, które zauważają niepewność i podkreślają znaczenie wysokiej jakości informacji ujawnianych przez przedsiębiorstwa, które zawierają również perspektywę długofalową. Większa przejrzystość jest korzystna dla społeczeństwa, podobnie jak podnoszenie świadomości na temat rzeczonych kwestii, zwłaszcza gdy uczestniczą w niej wszyscy interesariusze systemu sprawozdawczości przedsiębiorstw. Większa jasność co do unikalnych i uzupełniających się obowiązków kierownictwa, komitetów audytu, podmiotów, biegłych rewidentów, organów regulacyjnych i innych zainteresowanych stron umożliwi inwestorom pociągnięcie tych stron do

<sup>2</sup> Więcej informacji na temat innowacji Deloitte w dziedzinie badań sprawozdań finansowych znajduje się na stronie Deloitte.com w publikacjach: [Global Impact Report, Audit innovation](#) oraz [Audit & Assurance: the Deloitte way](#).

odpowiedzialności w sposób, który skutecznie służy interesowi publicznemu.

Wartość wysokiej jakości usług badania i usług atestacyjnych nie maleje w obliczu globalnych zawirowań. Inwestorzy i inni interesariusze nadal domagają się profesjonalnych usług opartych na zasadach i praktykach opartych na niezależności i obiektywizmie, aby wzbudzić zaufanie do rynków kapitałowych — a Deloitte jest zdecydowany być liderem w świadczeniu takich usług.

Zaangażowanie Deloitte Audit w dbanie o interes publiczny—zwłaszcza, że odnosi się do postępowania zgodnie z najwyższymi standardami etyki, uczciwości, niezależności i przejrzystości, jest niezachwiane. Deloitte doskonale zdaje sobie sprawę z wagi odpowiedzialności, jaka wiąże się z wypełnianiem obowiązków i pełnieniem roli audytora w globalnym systemie sprawozdawczości przedsiębiorstw. Poniższe zasady pozostają najważniejsze i są stale wzmacniane przez pracowników działu Audit & Assurance:

- stosowanie sceptycyzmu zawodowego i dochowywanie należytej zawodowej staranności,
- krytyczna ocena jakości pozyskanych dowodów badania oraz ustalenie ich wystarczalności i odpowiedniości dla potrzeb ograniczenia danego ryzyka,
- dokonywanie uzasadnionego i jasno udokumentowanego osądu zawodowego,
- propagowanie kultury doskonałości i konsultacji,
- wykazywanie zaangażowania w uczciwość i etyczne zachowanie, w tym zgodności z wymogami regulacyjnymi i zawodowymi,
- utrzymywanie stałych kontaktów i udzielanie wzajemnego wsparcia.

### **Model wielodyscyplinarny (MDM)**

Skuteczny, wielodyscyplinarny model biznesowy Deloitte obejmuje działy audytu i usług atestacyjnych, podatkowe, konsultingowe oraz doradztwa w zakresie ryzyka i finansów, a także jest ważnym czynnikiem przyczyniającym się do zdolności organizacji do świadczenia wysokiej jakości usług badania i usług atestacyjnych. W szczególności zwiększa się zakres sprawozdawczości przedsiębiorstw i oczekuje się, że w najbliższej przyszłości ulegnie on ogromnej transformacji; Sprawozdania finansowe i ujawnianie informacji korporacyjnych będą nadal stawać się coraz bardziej złożone ze względu na kwestie ESG i inne ważne zagadnienia (cyberbezpieczeństwo, sztuczna inteligencja, prywatność danych itp.). Co więcej, w miarę popularyzacji różnych narzędzi cyfrowych, takich jak Big Data, wzrośnie zapotrzebowanie na analityków danych i specjalistów-informatyków.

MDM pozostaje podstawą interdyscyplinarnych usług Deloitte na całym świecie. Deloitte szczeni się tym, że posiada szerokie zasoby niezależnych specjalistów, którzy mogą być rozmieszczeni na całym świecie w celu zapewnienia wiedzy merytorycznej i nowych, wnikliwych perspektyw. Deloitte uważa, że obecny model MDM pomaga organizacji w dostarczaniu wysokiej jakości usług badania i usług atestacyjnych, działając na rzecz interesu publicznego oraz wzmacniania odporności działów Audit & Assurance. Do mocnych stron MDM należą:

- możliwość opracowania pogłębionych analiz branżowych lub tematycznych (np. dotyczących klimatu, nadzoru właścicielskiego, strategii korporacyjnej itp.) z wykorzystaniem wielu punktów widzenia, dzięki którym biegły rewident lepiej rozumie ryzyko związane z badaniem;
- MDM umożliwia dostęp do niezależnych specjalistów funkcjonalnych i ekspertów branżowych, którzy zapewniają wsparcie w realizacji usług badania i ich wysokiej jakości. Stanie się to jeszcze ważniejsze w miarę wprowadzenia szerszej sprawozdawczości przedsiębiorstw.
- Zakres MDM jest atrakcyjny dla kandydatów, którzy nie chcą ograniczać swoich możliwości kariery wyłącznie do świadczenia usług badania i atestacyjnych.
- Skala MDM zapewnia większą odporność każdej linii biznesowej Deloitte, w tym usług badania i usług atestacyjnych, umożliwiając ciągłe inwestycje w technologię, metodologię i procesy wspierające świadczenie wysokiej jakości usług.

Kierownictwo Deloitte zdaje sobie sprawę, że każda linia biznesowa Deloitte jest ważna i krytyczna dla zdolności organizacji do wywiązywania się z obowiązków związanych z interesem publicznym. Uwaga kierownictwa i alokacja inwestycji nie ograniczają się do linii biznesowych o najwyższych stopach wzrostu.

Deloitte jest świadomy możliwości wystąpienia domniemanego lub faktycznego konfliktu interesów, w związku z czym starannie opracował zasady i politykę zachowania niezależności i unikania konfliktów, dzięki której Deloitte ma pewność, że przyjęta strategia realizowana jest zgodnie z wymogami regulacyjnymi oraz dotyczącymi wykonywania zawodu. Niektóre z przyjętych przez nas zasad są surowsze od standardów zawodowych, obowiązujących przepisów prawa i regulacji.

### **Sprawozdawczość dotycząca problematyki środowiskowej, społecznej i nadzoru właścicielskiego (ESG)<sup>3</sup>**

W okresie gwałtownych zmian gospodarczych warunkiem zachowania długoterminowej odporności i zdolności generowania trwałej wartości jest poszanowanie systemu wartości i oczekiwań społeczeństwa. Uczestnicy rynku i inni interesariusze oczekują jasnych informacji o sposobie tworzenia, ochrony i zwiększania wartości przedsiębiorstwa w czasie. Szczególnie duże zainteresowanie budzi przejrzystość informacji dotyczących oddziaływania modelu biznesowego i strategii przyjętej przez przedsiębiorstwo w sferze ESG i ochrony klimatu oraz ich współzależność.

W szczególności Deloitte zdaje sobie sprawę, że zmiany klimatyczne stanowią zagrożenie dla stabilności finansowej i wpływają na przedsiębiorstwa w wielu sektorach, co wiąże się ze zwiększonymi oczekiwaniami dotyczącymi ujawniania informacji i sprawozdawczości ze strony różnych interesariuszy.

Deloitte podejmuje strategiczne działania mające na celu edukowanie swoich pracowników w zakresie zmian klimatycznych i potencjalnego wpływu na badane jednostki, aby wspierać przeprowadzanie wysokiej jakości badań, a tym samym odpowiednio uwzględniać czynniki ryzyka i możliwości związane z klimatem. Obejmuje to wdrożenie m.in. programu nauczania o klimacie, a także ram i powiązanych wytycznych dotyczących uwzględniania kwestii klimatycznych w ramach badania.

#### **Szersza sprawozdawczość przedsiębiorstw**

Tradycyjna sprawozdawczość finansowa zaczyna ewoluować w kierunku szerszej sprawozdawczości przedsiębiorstw. Aby wesprzeć tę zmianę, Międzynarodowa Rada ds. Standardów Zrównoważonego Rozwoju (ISSB) i inne organizacje na całym świecie podejmują działania w zakresie ustanawiania standardów i przepisów dotyczących zrównoważonego rozwoju.

Standardy te podkreślają potrzebę lepszego połączenia sprawozdawczości finansowej i niefinansowej oraz mają za zadanie pomóc użytkownikom ujawnianych przez przedsiębiorstwa informacji w lepszym zrozumieniu i porównaniu informacji o podmiotach. Ponadto standardy te umożliwią większą przejrzystość, spójność i porównywalność w skali globalnej, a także zmieniają wymogi dotyczące sprawozdawczości związanej z klimatem z dobrowolnych na obowiązkowe.

Aby standardy były skuteczne, muszą zostać przyjęte globalnie w spójny sposób, aby zapewnić porównywalną sprawozdawczość przedsiębiorstw, opartą na globalnym poziomie bazowym i uzupełnioną o uwarunkowania lokalne, gdy jest to uzasadnione. Standardy te muszą być również wprowadzone do regulacji na całym świecie, wraz z ich egzekwowaniem, monitorowaniem, zarządzaniem i kontrolą, atestacją i wymaganymi szkoleniami. Zmiany te mają na celu nie tylko zwiększenie przejrzystości i spójności sprawozdań finansowych w skali globalnej, ale także uświadomienie wszystkim zainteresowanym stronom, że informacje zawarte w sprawozdaniach finansowych oraz sprawozdaniach dotyczących zrównoważonego rozwoju stanowią dla interesariuszy podstawę do wyrobienia sobie poglądu dotyczącego wartości przedsiębiorstwa.

Interesariusze są zatem coraz bardziej zainteresowani uwzględnieniem działań na rzecz klimatu i czynników z obszaru ESG w systemach kontroli wewnętrznej, rozbudową i dopracowaniem systemów, procesów i procedur zarządczych dotyczących informacji związanych z klimatem i innych danych z obszaru ESG. W związku z tym, osoby sprawujące nadzór (np. komitety audytu, rady dyrektorów) wdrażają w coraz większym stopniu problematykę ESG w zakres swoich kompetencji nadzorczych obejmujących kierowanie przedsiębiorstwem, jego gotowości sprawozdawczej oraz wdrażania procesów i mechanizmów kontroli umożliwiających zbieranie danych.

Deloitte rozumie, że biorąc pod uwagę zwiększone ryzyko związane ze zmianami klimatycznymi, ważne jest, aby czynniki związane z klimatem były odpowiednio uwzględniane w sprawozdawczości przedsiębiorstw. Sprawozdania finansowe sporządzane zgodnie z obowiązującymi standardami rachunkowości mogą obecnie nie spełnić oczekiwań niektórych interesariuszy. W związku z tym, że sprawozdawczość przedsiębiorstw stale ewoluuje, a interesariusze dostosowują się do zmian rynkowych i nastrojów społecznych, ważne jest, aby zapewnić odpowiednią należytą procedurę w celu opracowania sprawdzonych standardów stosowanych konsekwentnie na całym świecie i kierowania sprawozdawczością odpowiadającą rosnącym wymaganiom inwestorów i innych zainteresowanych stron.

<sup>3</sup> Szczegółowe informacje dotyczące dostosowania się Deloitte do wymogów ESG znajdują w publikacji: [Global Impact Report](#).

Deloitte angażuje się w konstruktywne i przejrzyste rozmowy z inwestorami, podmiotami ustanawiającymi standardy, organami regulacyjnymi i innymi zainteresowanymi stronami. Z niecierpliwością czekamy również na zmniejszenie fragmentacji standardów i przepisów oraz na większe zaufanie rynku, ponieważ spójność standardów jest realizowana na całym świecie.

#### Atestacja

Wraz ze zwiększonym naciskiem i kontrolą sprawozdawczości ESG pojawia się również zwiększona potrzeba zaufania do jakości ujawnianych informacji i coraz częstsze wymagania dotyczące atestacji. Poszczególne systemy prawne funkcjonujące między innymi w Unii Europejskiej i Stanach Zjednoczonych, dążą do wprowadzenia lub wzmocnienia regulacji dotyczących sprawozdawczości w zakresie zrównoważonego rozwoju. Wymogi dotyczące zapewnienia jakości stają się obowiązkowe w coraz większym zakresie.

Od podmiotów poświadczających informacje ESG należy oczekiwać, że będą przestrzegać profesjonalnych ram obejmujących kompetencje, niezależność, system zarządzania jakością oraz że będą podlegać nadzorowi i kontrolom, a także mechanizmom odpowiedzialności zawodowej w celu zapewnienia, że na rynek będą dostarczane wiarygodne informacje poświadczające.

Poniżej znajdują się konkretne działania, które Deloitte podejmuje w celu wsparcia realizacji wysokiej jakości usług atestacji, która właściwie odpowiada na dobrowolne wymogi sprawozdawcze i regulacyjne ESG:

- Angażowanie się w kształtowanie infrastruktury rynku kapitałowego w zakresie sprawozdawczości dotyczącej zrównoważonego rozwoju powiązanej z wartością

sprawozdawczości dotyczącej klimatu i standardów ESG oraz inicjatyw atestacyjnych, takich jak Fundacja MSSF, Rada Międzynarodowych Standardów Rewizji Finansowej i Usług Atestacyjnych oraz Rada Międzynarodowych Standardów Etycznych dla Księgowych.

- Aktywne uczestniczenie w różnych globalnych platformach, takich jak Światowe Forum Ekonomiczne i Ramowa konwencja Narodów Zjednoczonych w sprawie zmian klimatu (COP27) w 2022 r.
- Wdrożenie ulepszonych wytycznych w celu zapewnienia ograniczonej i uzasadnionej atestacji z obszaru ESG za pomocą globalnej metodologii atestacji zrównoważonego rozwoju opracowanej przez Deloitte. Budowanie potencjału poprzez globalne i lokalne uczenie się skoncentrowane na ESG.
- Opracowanie narzędzi opartych na technologii, w tym narzędzia do oceny ujawniania przez przedsiębiorstwo informacji na temat zrównoważonego rozwoju pod kątem wspólnych standardów ESG.

Deloitte popiera dalszą współpracę wszystkich uczestników systemu sprawozdawczości przedsiębiorstw, wspólne wysiłki ukierunkowane na opracowywanie i wdrażanie powszechnie obowiązujących standardów umożliwiających kwantyfikację, ujawnianie i atestację danych z obszaru ESG.

#### Zobowiązanie Deloitte

Aby ułatwić osiągnięcie w skali globalnej celów wyznaczonych Porozumieniem paryskim, wdrożyliśmy strategię [WorldClimate](#), ukierunkowaną na podejmowanie odpowiedzialnych decyzji na rzecz ochrony klimatu zarówno w sieci Deloitte, jak i poza nią.<sup>4</sup>



przedsiębiorstwa poprzez współpracę w zakresie

<sup>4</sup> [Porozumienie paryskie](#) to prawnie wiążący międzynarodowy traktat w sprawie zmian klimatu. Zostało przyjęte przez 196 stron na konferencji klimatycznej Organizacji Narodów Zjednoczonych (ONZ) w Paryżu (Francja) w dniu 12 grudnia 2015 r. i weszło w życie w dniu 4 listopada 2016 r. Według ONZ jej nadrzędnym

celem jest utrzymanie wzrostu średniej temperatury na świecie znacznie poniżej 2°C powyżej poziomu sprzed epoki przemysłowej i kontynuowanie wysiłków na rzecz ograniczenia wzrostu temperatury do 1,5°C powyżej poziomu sprzed epoki przemysłowej.

## Rozwój zawodowy i zarządzanie wynikami

Zarówno nasza kultura zapewnienia jakości, jak i programy szkoleniowe kładą główny akcent na kwestie kadrowe.<sup>5</sup> Nasi specjaliści wyróżniają się nie tylko wysokimi kwalifikacjami technicznymi, ale również poszanowaniem zasad etyki, uczciwością, sceptycyzmem zawodowym i obiektywizmem, a także doświadczeniem i zaangażowaniem. Stale podnosimy posiadane kwalifikacje, poszerzamy wiedzę, zdobywamy nowe doświadczenie - wszystko po to, by móc osiągać trwałe, wymierne wyniki.

Podjęliśmy inicjatywę, której celem jest stworzenie sprawnego systemu wsparcia talentów, rozwijanie kwalifikacji naszych pracowników, zapewnianie im możliwości kontynuacji kariery i ustawicznego dokształcania się. W tych warunkach obecni i przyszli biegli rewidenci mogą zdobyć potrzebną wiedzę i kwalifikacje, a także kontynuować karierę zawodową stosownie do własnych potrzeb i możliwości.

Nasi specjaliści zapewniają firmie różnorodność doświadczeń, wykształcenia i kwalifikacji, zwiększając w ten sposób nasze możliwości świadczenia najwyższej jakości usług rewizji finansowej. Wspieramy i umożliwiamy naszym pracownikom osiągnięcie pełnego potencjału poprzez docenianie i demonstrowanie różnorodności, równości, integracji i szeroko pojętego dobrostanu. Ponadto dyscyplina operacyjna, efektywne zarządzanie działalnością oraz nasze wyjątkowe podejście do przeprowadzania badania, znane jako „Deloitte Way”, zapewniają spójność naszych usług badań.

Deloitte docenia i nagradza swoich specjalistów ds. badania sprawozdań i atestacji oraz dokonuje znaczących inwestycji w ich przyszłość.



<sup>5</sup> Więcej informacji na temat zaangażowania Deloitte na rzecz pracowników można znaleźć na stronie [Deloitte.com](https://www.deloitte.com) w zakładce [Audit & Assurance People](#).

### Kształcenie i rozwój

Zmienione podejście Deloitte do przeprowadzania badań zmienia sposób postrzegania tego rodzaju usługi przez specjalistów z tej dziedziny. Zespoły prowadzące badanie są wyposażone w nowoczesne narzędzia i technologie, mają możliwość szerszego wykorzystania analityki i danych w ramach zdefiniowanych procedur przy realizacji całości prac związanych z badaniem sprawozdania finansowego. Dla specjalistów Deloitte oznacza to skupienie się na tym, w jaki sposób zlecenie jest planowane, realizowane i zarządzane konsekwentnie na całym świecie przy użyciu naszych innowacyjnych technik i możliwości. Oferuje również możliwości podniesienia ich umiejętności i kompetencji technicznych oraz zawodowych. Znaczenia nabrały na przykład takie kwalifikacje, jak umiejętność wykorzystania analityki danych, zarządzania projektem, krytycznego myślenia, komunikacji, dokonywania osądu zawodowego oraz efektywnego stosowania zasad rachunkowości i rewizji finansowej dla potrzeb podniesienia wydajności i poprawy jakości realizowanych prac. W miarę zwiększania możliwości i umiejętności, budujemy większą pewność siebie i stajemy się coraz lepszymi w ocenianiu ryzyka.

Poczyniliśmy znaczne inwestycje w nasze kadry i strategie uczenia się oraz przekształciliśmy program szkoleniowy dotyczący realizacji zleceń badania, aby zbudować lepsze umiejętności i biegłość wymagane na danym poziomie:

- Wymagane minimum obejmuje jeden podstawowy kurs dla rewidentów, podzielony na poziomy, prowadzony techniką mieszaną (w formie tradycyjnych kursów z instruktorem, dostępnych na żądanie szkoleń on-line oraz kształcenia ustawicznego na stanowisku pracy).
- Wszyscy pracownicy zajmujący się obsługą klienta są zobowiązani do przestrzegania wymagań firmy dotyczących kształcenia się stosownie do zajmowanego stanowiska i ukończenia kursów w zakresie ustawicznego kształcenia zawodowego (CPE) każdego roku i przez cykliczny okres trzech lat, aby zapewnić zarówno zgodność ze standardami regulacyjnymi, jak i wewnętrznymi politykami Deloitte. Jest to realizowane poprzez formalne programy szkoleniowe, np. kursy wewnętrzne i zewnętrzne, spotkania, szkolenia online obejmujące wszystkie obszary modelu kompetencji (np. kompetencje wspólne, kompetencje przypisane do poszczególnych działów oraz specjalizacji).
- Przyjęte przez nas standardy firmowe (tzw. Talent Standards) szczegółowo określają oczekiwania dotyczące poszczególnych stanowisk merytorycznych oraz kwalifikacje wymagane na każdym poziomie odpowiedzialności.

Opracowaliśmy również specjalne propozycje szkoleń dla specjalistów realizujących zlecenia badania, ukierunkowane na pogłębienie ich wiedzy i znajomości procesu rewizji finansowej. Ofertę szkoleniową z zakresu usług atestacyjnych dostosowaliśmy do bieżących potrzeb biznesowych.

Program rozwoju zawodowego realizowany przez Deloitte Audyt ma na celu wsparcie partnerów i innych pracowników świadczących usługi profesjonalne w procesie podnoszenia kwalifikacji zawodowych, a także zapewnienie spójności badania sprawozdań finansowych. Niezależnie od możliwości zdobywania kwalifikacji na stanowisku pracy, pracownicy Deloitte Audyt mogą korzystać ze sformalizowanych programów rozwoju zawodowego w określonych obszarach tematycznych, dopasowanych do programu kształcenia rewidentów, realizowanego przez naszą firmę.

Deloitte Audyt wspiera zdobywanie uprawnień biegłego rewidenta oferując pracownikom wsparcie w zakresie specjalistycznych szkoleń przygotowujących do egzaminów. Dla biegłych rewidentów wykonujących swój zawód Deloitte Audyt organizuje obowiązkowe szkolenia doskonalenia zawodowego wymagane przez lokalne przepisy. Powyższe wsparcie obejmuje także aspekt finansowy w postaci pokrywania kosztów szkoleń jak i egzaminów. Odbycie wszystkich obowiązkowych szkoleń jest monitorowane przez Deloitte Audyt w celu zagwarantowania posiadania odpowiedniej akredytacji pracowników i biegłych rewidentów.



### Uniwersytet Deloitte

Podejmujemy inicjatywy ukierunkowane na rozwój baz wiedzy i budowanie kwalifikacji dzięki ciągłym inwestycjom w Uniwersytety Deloitte. Są to najnowocześniejsze centra szkoleniowe, których działalność opiera się o poczucie przynależności i przyjazne środowisko nauczania<sup>6</sup> i jest ukierunkowana na budowanie kultury organizacyjnej. W zeszłym roku takie programy stacjonarne powróciły na uniwersytety Deloitte, zapewniając naszym pracownikom możliwość ponownego nawiązania kontaktu po kilku latach nauki zdalnej.

# Deloitte. University

### Nominacje na stanowiska kierownicze w dziale Audit & Assurance

Najważniejsze role kierownicze w dziale Audit & Assurance zostały jasno zdefiniowane. Profil danej roli i ramy kluczowych wskaźników wydajności są podstawą w spójnym procesie mianowania i oceny kierownictwa w całej sieci Deloitte Audit & Assurance oraz ujednolicają cele strategiczne firmy członkowskiej i Deloitte Global Audit & Assurance. Deloitte wprowadził globalnie spójne standardy dla liderów Audit & Assurance, w tym liderów biznesowych Audit & Assurance, liderów ds. jakości Audit & Assurance oraz liderów ds. ryzyka Audit & Assurance poprzez jasno zdefiniowane role, obowiązki i oczekiwane rezultaty. Informują one o procesach wyznaczania celów i oceny oraz wzmacniają kulturę jakości i doskonałości Deloitte. Skuteczne monitorowanie planowania sukcesji pomaga zagwarantować, że Deloitte opracowuje i wyznacza odpowiednie osoby zdolne do osiągnięcia tych spójnych standardów.

### Wynagrodzenie

Od wszystkich specjalistów oczekuje się wykonywania wysokiej jakości badania, zgodnie z zasadami, którymi kieruje się cała sieć Deloitte. Jakość badania docenia się poprzez programy wynagradzania i doceniania pracowników i jest ono stałym kryterium ogólnej oceny efektywności pracowników.

Partnerzy Deloitte Audyt podlegają dorocznej ocenie i — w zależności od wyniku takiej oceny — ich wynagrodzenie może się zwiększyć lub zmniejszyć. Podczas oceny uwzględnia się w szczególności następujące czynniki: jakość poświadczoną wynikami weryfikacji praktyk lub kontroli zewnętrznej, wiedzę, uczciwość, profesjonalizm, przedsiębiorczość, niezależność i przestrzeganie zasad.

### Rekrutacja i utrzymanie zatrudnienia

W warunkach niezwykle ostrej konkurencji na rynku pracy zdobycie i utrzymanie niezbędnych specjalistycznych kadr to nasz strategiczny priorytet. Jesteśmy świadomi wyzwań, z jakimi muszą mierzyć się nasi pracownicy i własnej odpowiedzialności za budowanie więzi, której brakowało wielu naszym pracownikom podczas pandemii COVID-19. Chcemy zatem zmodyfikować metody współpracy, między innymi zmieniając sposoby wykonywania pracy przez dział Audit & Assurance, tak aby sprzyjały większemu utrzymaniu zatrudnienia, różnorodności, równemu traktowaniu i zapobiegały wykluczeniu, a także zapewniały naszym pracownikom dobre samopoczucie. Poszukujemy możliwości dalszego podnoszenia jakości dbania o pracowników, bo priorytetowe traktowanie kwestii zarządzania talentami zwiększa nasze możliwości stałego podnoszenia jakości zleceń badania.

Deloitte jest niezmiennie nagradzany i uznawany na całym świecie za swoje zaangażowanie w umożliwianie rozwoju zawodowego swoich pracowników: [Awards and recognition | Deloitte Global](#).

## Wpływ społeczny

### Nasze oddziaływanie każdego dnia

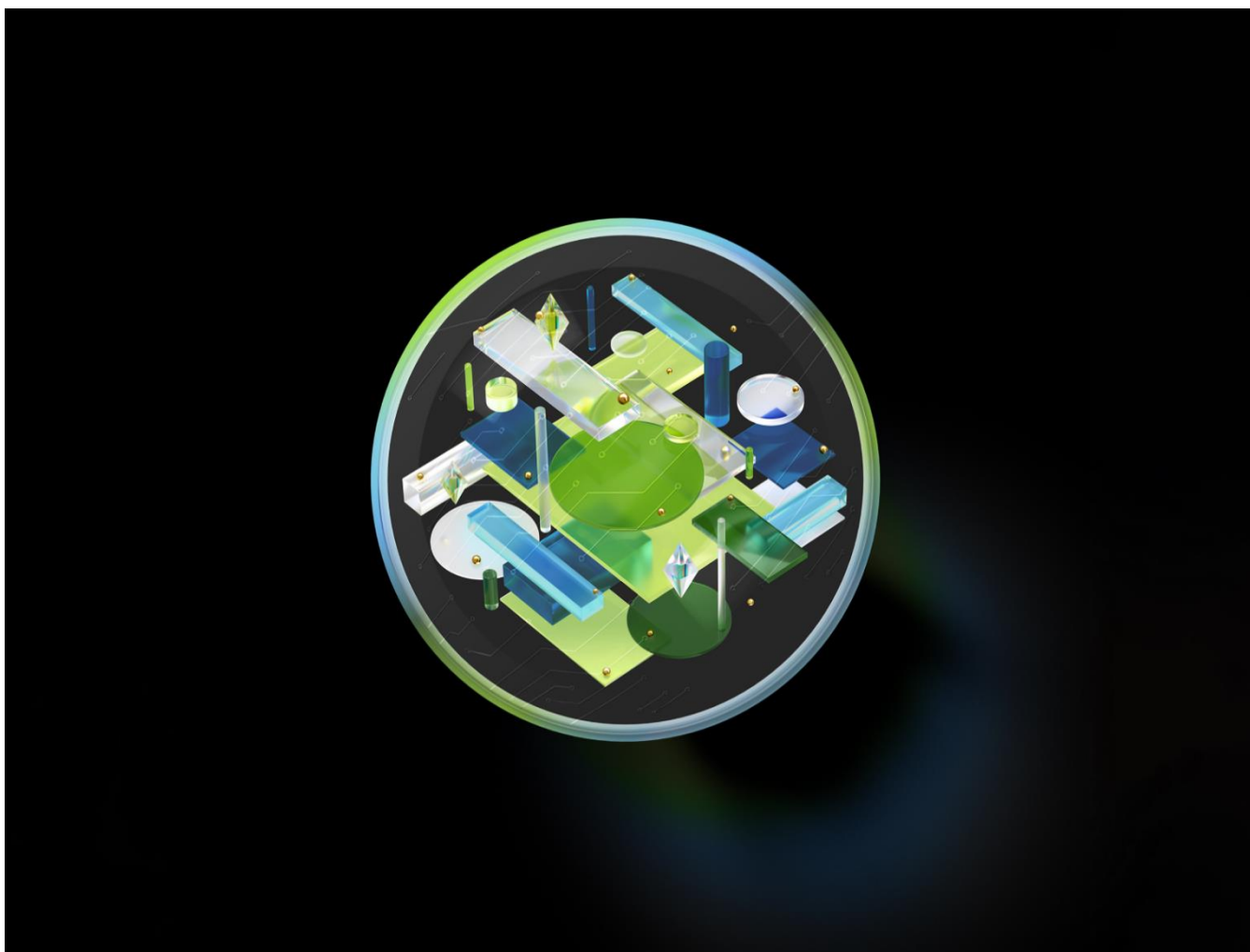
Wierzymy, że więzi międzyludzkie mogą pomóc w tworzeniu innowacyjnych rozwiązań i wywieraniu trwałego wpływu na palące kwestie naszych czasów. Wykorzystując zbiorową siłę sieci pracowników Deloitte, klientów, organizacji non-profit i społeczności, dążymy do osiągnięcia trwałego wpływu społecznego dla osiągnięcia większego dobra.



<sup>6</sup>Szczegółowe informacje dotyczące Uniwersytetów Deloitte znajdują się w publikacji [Global Impact Report](#).

## Jakość badania najważniejsza

Wszystkie działania, które podejmujemy, podporządkowane są jednemu celowi: zapewnieniu jak najwyższej jakości badania. Konsekwentnie wywiązujemy się z tego zobowiązania dbając o zapewnienie jakości w całej sieci, ustalając odpowiednie priorytety biznesowe i finansowe, a także opracowując procesy, narzędzia i technologie wykorzystywane w toku badania sprawozdań finansowych. Wysoka jakość usług badania i zaangażowanie w proces ciągłego usprawniania działania systemów zarządzania jakością - to nasz znak firmowy. Dbałość o to, by jakość usług badania odpowiadała zmieniającym się warunkom gospodarczym, biznesowym i regulacyjnym oraz dotrzymywała tempa postępowi technologicznemu ma podstawowe znaczenie dla utrzymania znaczenia działań naszej firmy w procesie ochrony interesu publicznego i wspierania sprawności działania szeroko pojętego systemu sprawozdawczości przedsiębiorstw.



### Zaangażowanie kierownictwa

Nasza kultura zapewnienia jakości i efektywności działania ma źródło w postawie i zaangażowaniu kierownictwa - od najwyższego szczebla poprzez wszystkie poziomy hierarchii organizacyjnej, we wszystkich biurach i przy realizacji wszystkich zleceń usługi badania lub usługi atestacyjnej. Dowodem zaangażowania Deloitte w proces zapewnienia jakości usług badania jest bezpośredni udział członków kierownictwa w inicjatywy podkreślające, że jakość stanowi najwyższy priorytet dla specjalistów z tej dziedziny na każdym poziomie oraz spójna komunikacja, podkreślająca znaczenie jakości. Nieustanne dążenie Deloitte do jakości definiuje nie tylko to, co robimy, ale także to, kim jesteśmy.

### System zarządzania jakością (SZJ)

Uważamy, że sprawny system zarządzania jakością ma ogromne znaczenie dla utrzymania wysokiej jakości usług badania. Stale dokonujemy znaczących inwestycji w zasoby kadrowe, procesy i technologie, stanowiące podstawy procesu zarządzania jakością w Deloitte.

Organy regulacyjne i podmioty ustanawiające standardy w Polsce i na całym świecie koncentrują się również na wprowadzaniu dalszych ulepszeń w systemie zarządzania jakością w firmach. W grudniu 2020 r. IAASB opublikowała nowy, zmieniony zestaw standardów zarządzania jakością, w tym Międzynarodowy Standard Zarządzania Jakością 1 (MSZJ 1). Do 15 grudnia 2022 r. firmy audytorskie miały opracować i wdrożyć systemy zarządzania jakością zgodne z MSZJ 1.

W Polsce, Krajowy Standard Kontroli Jakości 1 (KSKJ1) w brzmieniu Międzynarodowego Standardu Zarządzania Jakością 1, został przyjęty przez Radę Polskiej Agencji Nadzoru Audytowego uchwałą nr 38/I/2022 z dnia 15 listopada 2022 i ma zastosowanie od 1 stycznia 2023 roku, z obowiązkiem przeprowadzenia oceny systemu wewnętrznej kontroli jakości w terminie do 31 grudnia 2023 roku.

KSKJ 1 wprowadził do systemu zarządzania jakością (SZJ) podejście oparte na ryzyku, które wymaga od firm reagowania na cele jakościowe i ryzyko w celu osiągnięcia większej zdolności do przeprowadzania wysokiej jakości usług badania w następujących obszarach:

- procedur oceny ryzyka stosowane przez Firmę nadzoru i zarządzania,
- stosowanych wymogów etycznych,
- akceptacji i kontynuacji relacji z klientem i poszczególnych zleceń,
- wykonywania zlecenia,
- zasobów,
- informacji i komunikacji,
- procedur kontrolnych i naprawczych.

Sprawne wdrożenie KSKJ 1 jest niezmiennie podstawowym elementem naszej strategii zapewnienia jakości badania i kluczowym priorytetem Deloitte Audyt. Deloitte Audyt zakończył działania związane z wdrożeniem KSKJ 1 dzięki wykorzystaniu wieloletnich inwestycji i już zrealizowanych inicjatyw, wykraczających poza zakres wymogów istniejących standardów wykonywania zawodu.

W ramach wdrożenia KSKJ 1 sformalizowano cele jakościowe, czynniki ryzyka jakościowego i reakcje na nie oraz zebrano je w spójnej globalnie platformie technologicznej, aby ułatwić zaprojektowanie i utrzymanie systemu, a także jego działanie poprzez trzyletnią samoocenę dokonywaną przez właścicieli procesów biznesowych oraz możliwości raportowania w celu wsparcia wymaganej oceny rocznej SZJ. W rezultacie, firmy Deloitte stosują obecnie unikalny system zarządzania jakością, który konsekwentnie wspiera przeprowadzanie wysokich jakościowo badań zgodnie z celami określonymi przez KSKJ 1.

Kontynuujemy współpracę z kadrą kierowniczą całej naszej firmy oraz innych firm z naszej sieci w procesie doskonalenia metodologii zarządzania jakością realizowanych zleceń. Proces ten obejmuje identyfikację i redukcję ryzyka dotyczącego jakości badania oraz ciągłe dopracowywanie procesów zarządzania jakością, co z pewnością będzie procentować w przyszłości, ze względu na rosnącą złożoność warunków, w jakich prowadzimy działalność.

Zgodnie z kulturą ciągłego doskonalenia i innowacji Deloitte, wysiłki wdrożeniowe Deloitte Audyt w zakresie KSKJ 1 dały nam możliwość podjęcia wyzwań — zbadanie tych obszarów, w których możemy dalej ulepszać i przekształcać nasz system zarządzania jakością. Jakość badania jest zawsze na pierwszym planie, a solidne procesy monitorowania jakości badania odgrywają integralną rolę w naszej zdolności do ciągłego doskonalenia.

Pierwsza roczna ocena systemów zarządzania jakością musi zostać przeprowadzona w ciągu jednego roku od dnia 1 stycznia 2023 r. Deloitte Audyt przeprowadził pierwszą ocenę swojego SZJ na koniec maja 2023 r.

### Wnioski dotyczące skuteczności systemu zarządzania jakością

Deloitte Audyt jest odpowiedzialny za opracowanie, wdrożenie i obsługę SZJ w odniesieniu do badań lub przeglądów sprawozdań finansowych lub innych usług atestacyjnych lub powiązanych usług świadczonych przez firmę, które dają firmie wystarczającą pewność, że cele SZJ są osiągnięte. Cele SZJ są następujące:

- Firma i jej personel wypełniają swoje obowiązki zgodnie ze standardami zawodowymi i mającymi zastosowanie wymogami prawnymi i regulacyjnymi oraz że wykonują zlecenia zgodnie z takimi standardami i wymogami, oraz że
- sprawozdania z wykonania usługi wydawane przez firmę lub partnerów odpowiedzialnych za zlecenie są odpowiednie w danych okolicznościach.

Zgodnie z wymaganiami KSKJ1, Deloitte Audyt przeprowadził ocenę swojego SZJ na koniec maja 2023 r., biorąc pod uwagę wyniki oceny przeprowadzonej na poziomie Deloitte CE <sup>7</sup> i stwierdził, że SZJ daje firmie racjonalną pewność<sup>8</sup>, że cele SZJ są osiąmane.

### Niezależność, obiektywizm i sceptycyzm zawodowy

Wykonywanie wysokiej jakości badań wymaga niezależności, obiektywizmu i zawodowego sceptycyzmu. Oznacza to, że musimy stale mieć na względzie rolę Deloitte w procesie ochrony interesu publicznego, między innymi - co szczególnie istotne - tworzenia kultury zapewnienia jakości i właściwego postępowania. Jako niezależny podmiot dokonujący oceny, musimy bezwzględnie zachować sceptycyzm zawodowy przez cały okres realizacji badania. Takie podejście do badania znajduje odzwierciedlenie w politykach, metodach, procedurach i szkoleniach Deloitte, a także jest wzmacniane przez zarządzanie jakością i stosowne środki w zakresie odpowiedzialności.

### Metodologia badania

Podejście Deloitte do przeprowadzania wysokiej jakości badań obejmuje stosowanie metodologii badań, wspólnej dla całej sieci Deloitte, uzupełnionej o narzędzia badań do wykorzystania przez naszych specjalistów do planowania, wykonywania, nadzorowania, przeglądu, dokumentowania, podsumowania i komunikowania wyników każdego badania. Metodologia ta jest zgodna ze standardami wykonywania zawodu oraz z wymogami wynikającymi z obowiązujących przepisów prawa i regulacji.

Metodologia badań Deloitte opiera się na ocenie ryzyka i koncentruje się na saldach sprawozdań finansowych, ujawnieniach i podstawowych twierdzeniach, co do których istnieje uzasadnione prawdopodobieństwo,

że zostaną one istotnie zniekształcone. Jest ona również dynamiczna - podlega ciągłej ewolucji, bo musi odpowiadać zmiennym oczekiwaniom inwestorów, przedsiębiorstw i innych interesariuszy. Przyjmuje, że postępy w zakresie dostępności dużych zbiorów danych i zarządzania nimi oraz w dziedzinie nauk statystycznych są istotne dla dalszej poprawy jakości badań przeprowadzanych przez Deloitte Audyt.

### Wsparcie dla specjalistów Deloitte w toku realizacji wysokiej jakości usług badania

Zasoby wykorzystywane przez naszych specjalistów w toku realizacji zleceń badania obejmują narzędzia, wytyczne, materiały i pomoce stanowiące własność firmy, udostępniane wszystkim specjalistom za pośrednictwem Deloitte Technical Library, elektronicznej biblioteki specjalistycznej, oraz naszych platform wykorzystywanych do realizacji zleceń badania (EMS, Deloitte Omnia, i Deloitte Levvia). Regularnie wydajemy wytyczne księgowe i audytowe na potrzeby naszych specjalistów i informujemy ich o kwestiach, które należy uwzględnić przy ocenie ryzyka badania oraz określaniu sposobu reagowania na to ryzyko celem zapewnienia odpowiedniej jakości wykonywanych prac.

### Konsultacje

Kwestie związane z jakością i zarządzaniem ryzykiem są integralną częścią działalności Deloitte w zakresie badania sprawozdań finansowych oraz wykonywania zleceń badania. W związku z tym uznajemy konsultacje za proces współpracy o kluczowym znaczeniu, umożliwiający wypracowanie najwłaściwszych odpowiedzi na trudne pytania. Nasza firma określiła, w jakich sytuacjach wymagana jest udokumentowana konsultacja z osobami spoza zespołu realizującego zlecenie celem sprawdzenia jakości osądu zawodowego i zastosowania zawodowego sceptycyzmu. Poczynione przez nas inwestycje w odpowiednio wykwalifikowaną kadrę mają fundamentalne znaczenie dla efektywności procesu konsultacji. Oprócz formalnych konsultacji, za każdym razem, gdy partnerzy i zespoły potrzebują dodatkowych informacji lub innego spojrzenia, zachęca się ich do zwrócenia się o pomoc do zespołów ds. jakości i zarządzania ryzykiem Deloitte lub innych osób w organizacji posiadających specjalistyczną wiedzę.

<sup>7</sup> W celu osiągnięcia celów jakościowych MSZJ 1 oraz w oparciu o przeprowadzoną ocenę ryzyka, firma opracowała i wdrożyła zestaw odpowiedzi związanych z SZJ, które uwzględniają globalne, regionalne (Deloitte CE) i lokalne (dla poszczególnych biur) polityki, wytyczne i procedury Deloitte, w celu uwzględnienia zidentyfikowanych czynników ryzyka i oświadczeń dotyczących jakości oraz, w razie potrzeby, innych wymagań w ramach standardu w jednolity i ustrukturyzowany sposób („Odpowiedzi w ramach SZJ”). Firma wdrożyła również wszystkie istotne wymagania sieci i przypisała obowiązki w ramach SZJ do wielu poziomów

kierownictwa, w tym regionalnego (Deloitte CE) i lokalnego (dla poszczególnych biur), który odzwierciedla strukturę organizacyjną firmy i wykorzystuje dostępne usługi sieci.

<sup>8</sup> Racjonalna pewność uzyskuje się, gdy system zarządzania jakością redukuje poziom ryzyka w zakresie nieosiągnięcia celów SZJ do tak niskiego poziomu, że jest on możliwy do zaakceptowania. Racjonalna pewność nie jest absolutnym poziomem pewności, ponieważ istnieje nieodłączne ograniczenie systemu zarządzania jakością.



# Wewnętrzne i zewnętrzne monitorowanie jakości badania

## Monitorowanie jakości badania

Ciągła dbałość o jakość realizacji badania ma ogromne znaczenie dla marki Deloitte. Badanie wykonywane przez Deloitte powinno charakteryzować się spójnością oraz wysoką jakością bez względu na kraj, w którym jest wykonywane.

Celem procesów monitorowania i działań naprawczych jest dostarczenie kierownictwu istotnych, wiarygodnych i aktualnych informacji na temat projektowania, wdrażania i funkcjonowania systemu zarządzania jakością, aby umożliwić podjęcie odpowiednich i terminowych działań w celu zareagowania na zidentyfikowane niedociągnięcia. Proces ten obejmuje identyfikację niedociągnięć i dobrych praktyk w ramach systemu zarządzania jakością oraz ocenę skuteczności podejmowanych działań naprawczych z punktu widzenia poprawy jakości badania.

### System monitorowania zarządzania jakością (SZJ)

Monitorowanie SZJ jest integralną częścią działań monitorujących Deloitte Audyt i uwzględnia odpowiednie wymagania KSKJ 1, a także ocenia opracowanie, wdrażanie i skuteczność operacyjną reakcji, które odnoszą się do ryzyka jakościowego, które zostało zidentyfikowane dla firmy.

Stosowane w połączeniu z innymi metodami pomiaru wskaźniki jakości badania dają Deloitte Audyt jeszcze większe możliwości opracowywania oraz nadzorowania planów monitorowania kontroli jakości oraz przedstawiania raportów na temat postępów w obszarze działań mających na celu zapewnienie jakości badania.

### Monitorowanie trwających zleceń

Ciągłe monitorowanie jakości badania przez Deloitte Audyt obejmuje sprawną identyfikację problemów napotykanym w toku realizacji zlecenia, znajdowanie rozwiązań oraz prowadzenie działań naprawczych. Umożliwiają to następujące procedury:

- zastosowania oraz monitorowania szeregu działań diagnostycznych umożliwiających partnerom oraz zespołom odpowiedzialnym za zlecenie, a także liderom ds. jakości badania w Deloitte Audyt nieustannie monitorować jakość badania oraz podjąć natychmiastowe działania;
- wdrożenia programu weryfikacji kwestii merytorycznych umożliwiającego liderom ds. jakości badania w Deloitte Audyt ocenić postępy oraz wskazać potencjalne problemy związane z trwającymi zleceniami;
- wyniki monitorowania zleceń w trakcie procesu ocenia się ogólnie w celu określenia, czy potrzebna jest dodatkowa komunikacja i wsparcie dla zespołów wykonujących zlecenie badania w odniesieniu do przestrzegania metodyki badania lub jej aktualizacji.

### Weryfikacja zrealizowanych zleceń

Do kluczowych elementów weryfikacji zrealizowanych zleceń należą:

- wybór zleceń na podstawie ryzyka oraz uwzględnienie wszystkich głównych branż obsługiwanych przez Deloitte Audyt;
- obowiązkowy panel moderatora umożliwiający zachowanie spójności ustaleń oraz oceny zleceń;
- monitorowanie sieci z partnerami zewnętrznymi i specjalnie wyznaczonymi osobami nadzorującymi przegląd praktyk, niezależnymi od Deloitte Audyt, którzy zapewniają spójność, dostarczając informacje i dzieląc się najlepszymi praktykami w zakresie programów monitorowania;
- wyznaczenie właściwych osób (z Deloitte Audyt, a także innych biur Deloitte) posiadających odpowiednie doświadczenie i wiedzę branżową, w tym utworzenie zespołów wykonujących przegląd na poziomie centralnym.

### Kontrole zewnętrzne

Obok wewnętrznego monitoringu jakości badania, prowadzonego przez Deloitte Audyt, nasza działalność podlega kontroli zewnętrznej, prowadzonej przez Polską Agencję Nadzoru Audytowego (PANA).

Monitoring wewnętrzny	Monitoring zewnętrzny
Raport z 15 grudnia 2023 roku obejmujący okres od 1 czerwca 2022 roku do 31 maja 2023 roku	Raport z kontroli planowej PANA z dnia 15 stycznia 2024 roku obejmujący do 31 grudnia 2022 roku

### Analiza i eliminacja pierwotnych przyczyn

Ciągłe doskonalenie ma zasadnicze znaczenie dla kultury jakości i doskonałości Deloitte. Poznanie przyczyn powstawania nieprawidłowości na poziomie zlecenia i niedociągnięć w ramach SZJ, ma kluczowe znaczenie dla opracowania skutecznych działań naprawczych.

W przypadku stwierdzenia niedociągnięć na poziomie zlecenia jak i w ramach SZJ w toku monitoringu wewnętrznego lub zewnętrznego podejmuje się działania ukierunkowane na identyfikację luk i podjęcie odpowiednich działań naprawczych. Działania naprawcze są niezbędnym warunkiem ciągłej poprawy jakości badania, pozwalającym uniknąć powtórnego wystąpienia tych samych problemów. Deloitte Audyt przygotowuje Plan zapewnienia jakości badania, który zapewnia skuteczność wdrożenia i monitorowania najważniejszych zadań z obszaru jakości badania.

# Informacje na temat niezależności, zasad etycznych oraz informacje dodatkowe

## Zespół ds. zapewnienia niezależności w Deloitte Audyt



ustala **zasady i oczekiwania w zakresie procedur** dotyczące niezależności, kierując się wymogami Kodeksu Etyki Zawodowych Księgowych opublikowanego przez Radę Międzynarodowych Standardów Etyki dla Księgowych (IESBA), standardami niezależności, a w stosownych przypadkach również standardami wydanymi przez Amerykańską Komisję Papierów Wartościowych i Giełd (SEC) oraz Radę Nadzoru nad Rachunkowością Spółek Publicznych (PCAOB);



wspiera bieżące działania związane z monitorowaniem SZJ i zapewnia wgląd w najważniejsze obszary. W cyklu trzyletnim wykonuje **działania związane z monitorowaniem sieci** poprzez swój program monitorowania, przekazując rekomendacje i obserwacje do rozważenia w ramach działań firmy w zakresie monitorowania i działań naprawczych. W razie potrzeby przeprowadzane są kolejne szczegółowe przeglądy;



dostarcza firmom **niezależnej wiedzy merytorycznej**, zgodnie z wymaganiami, która zawiera również informacje odnośnie możliwości ulepszenia polityk, oczekiwań w zakresie procedur, narzędzi i działań wspierających praktykę;



zapewnia **systemy** dostarczające pracownikom informacji na temat badanego podmiotu, co ułatwia spełnienie wymogów niezależności dotyczących życia osobistego i zawodowego, m.in. w odniesieniu do udziałów finansowych, zakresu świadczonych usług i zgód dotyczących powiązań biznesowych;



buduje **świadomość znaczenia niezależności** w całej sieci Deloitte w formie aktywnego zaangażowania w działalność zespołów specjalistycznych i kierowniczych, regularnie wydawanych materiałów informacyjnych i alertów, opracowywania wytycznych, programów szkoleniowych i instruktaży.

## Zespół ds. zapewnienia niezależności w Deloitte Audyt

Deloitte Audyt posiada odpowiedzi dotyczące jakości, które odnoszą się do celów jakościowych i ryzyka jakościowego związanych z odpowiednimi wymogami etycznymi dotyczącymi niezależności. Odpowiedzi te obejmują polityki i procedury, które opierają się na oczekiwaniach określonych w polityce Deloitte w zakresie niezależności i które są uzupełniane, w stosownych przypadkach, w celu odzwierciedlenia dodatkowych wymogów krajowych lub regionalnych, które mogą być bardziej restrykcyjne niż polityki Deloitte. Liderzy Deloitte Audyt podkreślają znaczenie zapewnienia niezależności oraz stosowania standardów zarządzania jakością

dotyczących niezależności, wysyłając w ten sposób odpowiedni sygnał i sprawiając, że zasady niezależności stają się istotnym elementem wartości i kultury Deloitte Audyt. Przyjęto strategię i procedury umożliwiające informowanie partnerów, innych pracowników świadczących usługi profesjonalne oraz pracowników wsparcia o znaczeniu niezależności i podkreślające odpowiedzialność każdego z nich za znajomość i respektowanie wymogów niezależności. Za kwestie dotyczące niezależności Deloitte Audyt, w tym za opracowanie, wdrożenie, działanie, monitoring i utrzymanie systemu zarządzania jakością dotyczącego niezależności, odpowiada dyrektor ds. niezależności.



W ramach systemu zarządzania jakością Deloitte Audyt:

- wdrożył działania mające na celu uwzględnienie celów jakościowych i zagrożeń jakościowych zidentyfikowanych w kluczowych obszarach niezależności;
- przeprowadził odpowiednie działania kontrolujące dotyczące najważniejszych obszarów niezależności;
- wdrożył odpowiednie mechanizmy nadzoru właścicielskiego.

Najważniejsze obszary niezależności firmy, to:

- powiązania z klientami, zlecenia i powiązania biznesowe, w tym wykorzystanie narzędzi zapewniających niezależność procesów biznesowych, systemu Deloitte Entity Search and Compliance (DESC) oraz aplikacji Service Request Monitoring (SRM);
- firmowe i osobiste powiązania finansowe, w tym wykorzystanie Global Independence Monitoring System (GIMS);
- stosunek pracy i inne stosunki;
- potwierdzenie niezależności;
- konsultacje dotyczące niezależności;
- polityka, komunikaty i szkolenia dotyczące niezależności;
- przypadki naruszenia wymogów dotyczących niezależności;
- kary dyscyplinarne za nieprzestrzeganie obowiązujących wymogów dotyczących niezależności.

Wewnętrzny przegląd zgodności z zasadami i politykami dotyczącymi kluczowych obszarów niezależności, który przeprowadzono w ciągu roku, a sprawozdanie z niego opublikowano 18 grudnia 2023 r.



DESC

System Deloitte Entity Search and Compliance (DESC)

Globalna baza danych z możliwością wyszukiwania danych, zawierająca szczegółowe informacje o podmiocie istotne przy określaniu ograniczeń niezależności osobistej i zawodowej



SRM

Monitorowanie wniosków o wykonanie usługi

Aplikacja zintegrowana z systemem DESC, umożliwiająca prowadzenie standardowych procesów roboczych dla potrzeb składania i weryfikacji wniosków o zgodę na świadczenie usług klientom i nawiązywanie z nimi relacji biznesowych.



GIMS

Globalny System Monitorowania Niezależności (GIMS)

Aplikacja, która zawiera dane o powiązaniach finansowych z odpowiednimi wskaźnikami zgodności z niezależnością.

### Wymogi dotyczące długoterminowych kontaktów partnerów firmy audytorskiej i pracowników merytorycznych

Deloitte Audyt stosuje zasady i procedury wymagające rotacji kluczowych partnerów firmy audytorskiej i pracowników. Są one różne, w zależności od tego, czy dotyczą jednostek zainteresowania publicznego („JZP”), zgodnie z Ustawą z dnia 11 maja 2017 r. o biegłych rewidentach, firmach audytorskich oraz nadzorze publicznym lub jednostek, które Deloitte Audyt określa mianem jednostek interesu publicznego („JIP”). Osoby odpowiedzialne za przeprowadzenie ustawowego badania sprawozdania finansowego (tzw. „kluczowy partner firmy audytorskiej”) nie powinny pełnić funkcji kluczowego biegłego rewidenta dla JZP nieprzerwanie przez okres dłuższy niż 5 lat. Nie powinny one również uczestniczyć w kolejnym ustawowym badaniu sprawozdania finansowego badanej JZP przed upływem trzech lat od zakończenia świadczenia takich usług. W przypadku JIP osoby odpowiedzialne za przeprowadzenie ustawowego badania sprawozdania finansowego nie powinny pełnić funkcji kluczowego biegłego rewidenta JIP nieprzerwanie przez okres dłuższy niż siedem lat. Nie powinny one również uczestniczyć w kolejnym ustawowym badaniu sprawozdania finansowego badanej JIP przed upływem pięciu lat od zakończenia świadczenia takich usług. W każdym przypadku rola kontrolera jakości nie może trwać dłużej niż cztery lata, po którym to okresie musi nastąpić przerwa w świadczeniu usług trwająca co najmniej 3 lata. W czasie przerwy w świadczeniu usług kluczowy biegły rewident oraz osoba wykonująca rolę kontrolera jakości nie powinni brać udziału w badaniu jednostki ani kontroli jakości wykonania zlecenia, kontaktować się zespołem wykonującym zlecenie ani z badaną jednostką w sprawie kwestii merytorycznych lub branżowych, transakcji lub zdarzeń ani w żaden inny sposób nie oddziaływać bezpośrednio na wynik badania ustawowego.

Mając na uwadze, że podstawowym obowiązkiem osób pełniących funkcję kluczowego partnera firmy audytorskiej jest zapewnienie, że spełniają wymogi rotacji, Deloitte Audyt wdrożył proces monitorowania obejmujący m.in. analizę akt klienta i osób zaangażowanych w ustawowe badanie sprawozdania finansowego oraz charakteru takiego zaangażowania oraz uwzględniający właściwe kompetencje, umiejętności, obciążenie pracą oraz dostępność biegłych rewidentów, w celu zapewnienia im możliwości odpowiedniego wywiązania się z obowiązków ciężących na kluczowym partnerze firmy audytorskiej.

### Etyka zawodowa

Wszyscy pracownicy Deloitte są zobowiązani postępować uczciwie, zgodnie ze standardami etyki zawodowej opisanymi w firmowym dokumencie [Deloitte Central Europe Code of Conduct](#) („Kodeks postępowania”). Kodeks Postępowania określa zobowiązania, które podejmują wszyscy pracownicy Deloitte w odniesieniu do standardów etycznych i przedstawia obowiązki każdego pracownika wobec klientów, kolegów i społeczeństwa.

Program zapewnienia zgodności z zasadami etyki przyjęty w Deloitte obejmuje - obok Kodeksu postępowania - procedury, szkolenia i korespondencję, a także określone kanały komunikacji - zgodnie z procedurą postępowania w przypadku wystąpienia incydentów. Dla potrzeb ciągłego podnoszenia standardów prowadzi się regularne oceny i przeglądy tego programu i zbiera informacje zwrotne od pracowników merytorycznych w formie corocznej ankiety dotyczącej zasad etyki.

Za kwestie etyczne w Deloitte Audyt odpowiada Dyrektor ds. etyki. Funkcję tę pełni doświadczony partner, bezpośrednio współpracujący z prezesem firmy oraz jej zarządem, który monitoruje ryzyko i dba o przestrzeganie Kodeksu Postępowania.

W Deloitte Audyt obowiązują zasady i procedury, których celem jest uzyskanie wystarczającej pewności, że pracownicy firmy przestrzegają odpowiednich wymogów etycznych.

Wymogi etyczne dotyczące usług badania i związanych z nimi usług atestacyjnych świadczonych przez Deloitte Audyt są zgodne z zasadami etyki zawodowej określonymi w przyjętym przez Krajową Radę Biegłych Rewidentów Międzynarodowym Kodeksie etyki zawodowych księgowych (w tym Międzynarodowe standardy niezależności) („Kodeks etyki”) opracowanym i zatwierdzonym przez Radę Międzynarodowych Standardów Etyki dla Księgowych oraz z innymi wymogami etycznymi, które mają zastosowanie do badania sprawozdań finansowych w Polsce. Ponadto Deloitte przestrzega przyjętych przez siebie zasad i procedur, dostosowanych do wymogów i wytycznych, zawartych w Kodeksie Etyki Zawodowych Księgowych (dalej: „Kodeks IESBA”) Rady Międzynarodowych Standardów Etycznych dla Księgowych, będącej organem standardotwórczym Międzynarodowej Federacji Księgowych (IFAC). W przypadku, kiedy krajowe wymogi zawodowe są bardziej restrykcyjne od zasad i procedur przyjętych przez Deloitte, firma przestrzega odpowiednich wymogów krajowych.

Deloitte Audyt propaguje przestrzeganie zasad etyki i uczciwości przez wszystkich pracowników, wykorzystując w tym celu narzędzia komunikacji, programy szkoleniowe, procesy zapewniające zgodność z przepisami oraz systemy pomiarowe. Szkolenia obejmują specjalnie opracowane treści przeznaczone dla nowych pracowników, osób awansowanych na stanowiska kierownicze średniego i wyższego szczebla, mianowania partnerów, niezależnych wykonawców oraz programy przypominające, realizowane co dwa lata. Ostatnio przeprowadzone szkolenia dotyczyły między innymi umiejętności przyznania się do popełnionych błędów, kształtowania relacji osobistych w miejscu pracy oraz okazywania szacunku, uczciwości i profesjonalizmu w mediach społecznościowych. W ramach kursu potwierdzono, że pracownicy mają świadomość, iż nie należy udostępniać innym udzielonych przez siebie odpowiedzi, bo stanowi to naruszenie Kodeksu postępowania. Ponadto Deloitte Audyt prowadzi przeglądy etyczne dotyczące członków kierownictwa wyższych szczebli i wymaga od partnerów, specjalistów i personelu składania corocznych oświadczeń, że zapoznali się z Kodeksem postępowania Deloitte Audyt i przyjęli do wiadomości obowiązek przestrzegania go.

# Zasady etyki Deloitte

Nasze normy: działać uczciwie, zgodnie ze standardami najwyższej jakości i profesjonalizmu.

**Kodeks postępowania** przedstawia zobowiązania etyczne Deloitte jako sieci oraz oczekiwania, tworząc silne i oparte na zasadach podstawy. Podstawy programu etycznego sieci Deloitte składają się z następujących elementów:



*Załączniki*

# Załącznik A | Firmy audytorskie UE/EOG

## Informacje ujawniane zgodnie z art. 13 ust. 2 lit. b pkt. ii–iv unijnego rozporządzenia w sprawie badania sprawozdań finansowych

**Państwo członkowskie UE/EOG** (art. 13 ust. 2 lit. pkt iii unijnego rozporządzenia w sprawie badania sprawozdań finansowych: państwa, w których każda firma audytorska będąca członkiem sieci jest uprawniona do działania w charakterze biegłego rewidenta lub w których ma swoją siedzibę statutową, zarząd lub główne miejsce prowadzenia działalności).

**Nazwa firmy audytorskiej prowadzącej ustawowe badania w każdym państwie członkowskim** (art. 13 ust. 2 lit. b pkt ii unijnego rozporządzenia w sprawie badania sprawozdań finansowych: nazwa każdej firmy audytorskiej będącej członkiem sieci).

Państwa członkowskie UE/EOG	Nazwy firm audytorskich prowadzących ustawowe badania w każdym państwie członkowskim
Austria	Deloitte Audit Wirtschaftsprüfungs GmbH
	Deloitte Niederösterreich Wirtschaftsprüfungs GmbH
	Deloitte Oberösterreich Wirtschaftsprüfungs GmbH
	Deloitte Salzburg Wirtschaftsprüfungs GmbH
	Deloitte Tirol Wirtschaftsprüfungs GmbH
	Deloitte Wirtschaftsprüfung Styria GmbH
Belgia	Deloitte Bedrijfsrevisoren/Réviseurs d'Entreprises BV/SRL
Bułgaria	DELOITTE AUDIT OOD
Chorwacja	Deloitte d.o.o. za usluge revizije
Cypr	Deloitte Limited
Czechy	Deloitte Audit s.r.o.
	Deloitte Assurance s.r.o.
Dania	Deloitte Statsautoriseret Revisionspartnerselskab
Estonia	AS Deloitte Audit Eesti
Finlandia	Deloitte Oy
Francja	Deloitte & Associés
	Deloitte Marque & Gendrot
	Deloitte Audit Holding
	BEAS
	Cisane
	Constantin Associés
	DB Consultant
	ECA Audit
	Opus 3.14 Audit et Conseil

Państwa członkowskie UE/EOG	Nazwy firm audytorskich prowadzących ustawowe badania w każdym państwie członkowskim
	Pierre-Henri Scacchi et Associés
	Revi Conseil
Niemcy	Deloitte GmbH Wirtschaftsprüfungsgesellschaft
	Deutsche Baurevision GmbH Wirtschaftsprüfungsgesellschaft
	SüdTreu Süddeutsche Treuhand GmbH Wirtschaftsprüfungsgesellschaft
Grecja	Deloitte Certified Public Accountants S.A.
Węgry	Deloitte Könyvvizsgáló és Tanácsadó Kft.
Islandia	Deloitte ehf.
Irlandia	Deloitte Ireland LLP
Włochy	Deloitte & Touche S.p.A.
Łotwa	Deloitte Audits Latvia SIA
Liechtenstein	Deloitte (Liechtenstein) AG
Litwa	Deloitte Lietuva UAB
Luksemburg	Deloitte Audit
Malta	Deloitte Audit Limited
Niderlandy	Deloitte Accountants B.V.
Norwegia	Deloitte AS
Polska	Deloitte Audyt spółka z ograniczoną odpowiedzialnością spółka komandytowa
	Deloitte Audyt spółka z ograniczoną odpowiedzialnością
	Deloitte Assurance spółka z ograniczoną odpowiedzialnością <sup>9</sup>
	Deloitte Assurance Polska spółka z ograniczoną odpowiedzialnością
Portugalia	Deloitte & Associados, SROC S.A.
Rumunia	Deloitte Audit SRL
Słowacja	Deloitte Audit s.r.o.
Słowenia	Deloitte Revizija d.o.o.
Hiszpania	Deloitte, S.L.
Szwecja	Deloitte AB

### Informacje ujawniane zgodnie z art. 13 ust. 2 lit. b pkt iv unijnego rozporządzenia w sprawie badania sprawozdań finansowych

Całkowite obroty uzyskane przez firmy audytorskie będące członkami sieci, ustalone na podstawie badania ustawowego rocznych i skonsolidowanych sprawozdań finansowych: 2.3 mld euro.<sup>10</sup>

<sup>9</sup> Obecnie pod firmą: Deloitte Assurance Polska spółka z ograniczoną odpowiedzialnością sp.k.

<sup>10</sup> Powyższa kwota jest wartością szacunkową obliczoną na podstawie danych, do których zgromadzenia dołożono wszelkich starań. Niektóre firmy audytorskie Deloitte, w których zakresie działalności znajduje się ustawowe badanie sprawozdań finansowych we własnych państwach członkowskich, oprócz badań ustawowych, świadczą również usługi audytorskie i poświadczające oraz usługi niebędące badaniem sprawozdań finansowych. Pomimo dołożenia starań, aby zgromadzić dane na temat obrotu z tytułu badań ustawowych dla każdej firmy audytorskiej Deloitte działającej w UE/EOG, w pewnych przypadkach dane uwzględniają również obrót z tytułu innych usług. Dane dotyczące obrotu są aktualne na dzień 31 maja 2023 r., z wyjątkiem ograniczonych przypadków, w których rok obrotowy firmy audytorskiej Deloitte kończy się innego dnia lub gdy na ten dzień firma audytorska nie zakończyła prac sprawozdawczych dotyczących tego okresu. W takich przypadkach przedstawia się dane na temat obrotu dotyczące danego lub poprzedniego roku obrotowego. Jeżeli dane państwo członkowskie stosują walutę inną niż euro, kwota została przeliczona na walutę euro według średniego kursu wymiany obowiązującego w okresie od 1 czerwca 2022 r. do 31 maja 2023 r.

# Załącznik B | Informacje finansowe

## Informacje ujawniane zgodnie z art. 13 ust. 2 lit. k pkt. i–iv unijnego rozporządzenia w sprawie badania sprawozdań finansowych

Podział obrotów Deloitte Audyt spółka z ograniczoną odpowiedzialnością sp.k. za rok 2023:

<b>Przychody</b>	<b>[PLN '000]</b>
Badanie ustawowe (JZP lub ich spółki zależne)	19 093
Badanie ustawowe (podmioty inne niż JZP lub ich spółki zależne)	43 966
Usługi niebędące badaniem sprawozdań finansowych (badane JZP lub ich spółki zależne)	9 173
Usługi niebędące badaniem sprawozdań finansowych (badane podmioty inne niż JZP lub ich spółki zależne)	15 766
Usługi niebędące badaniem sprawozdań finansowych (pozostałe podmioty)	53 931
<b>Razem</b>	<b>141 929</b>

# Załącznik C | Jednostki zainteresowania publicznego

## Informacje ujawniane zgodnie z art. 13 ust. 2 lit. f unijnego rozporządzenia w sprawie badania sprawozdań finansowych

Jednostki zainteresowania publicznego, których badanie dla celów ustawowych zostało przeprowadzone przez Deloitte Audyt spółka z ograniczoną odpowiedzialnością sp.k. w roku obrotowym 2023

Nazwa	ROK OBROTOWY ZAKOŃCZONY DNIA
"CENTRUM ELEKTRONICZNYCH USŁUG PŁATNICZYCH ESERVICE" SPÓŁKA Z OGRANICZONĄ ODPOWIEDZIALNOŚCIĄ	31/12/2022
ALLFUNDS BANK S.A.U. (SPÓŁKA AKCYJNA) ODDZIAŁ W POLSCE	31/12/2022
BANK MILLENNIUM SPÓŁKA AKCYJNA	31/12/2022
BNP PARIBAS S.A. ODDZIAŁ W POLSCE	31/12/2022
COGNOR HOLDING SPÓŁKA AKCYJNA	31/12/2022
DANSKE BANK A/S SPÓŁKA AKCYJNA ODDZIAŁ W POLSCE	31/12/2022
DEVELIA SPÓŁKA AKCYJNA	31/12/2022
DOBROWOLNY FUNDUSZ EMERYTALNY POCZTYLION PLUS	31/12/2022
ENERGA SPÓŁKA AKCYJNA	31/12/2022
EUROCLEAR BANK SA/NV (SPÓŁKA AKCYJNA) - ODDZIAŁ W POLSCE	31/12/2022
GRUPA ŻYWIEC SPÓŁKA AKCYJNA	31/12/2022
HAITONG BANK S.A. SPÓŁKA AKCYJNA ODDZIAŁ W POLSCE	31/12/2022
JOHN DEERE BANK S.A. SPÓŁKA AKCYJNA ODDZIAŁ W POLSCE	31/12/2022
KORPORACJA UBEZPIECZEŃ KREDYTÓW EKSPORTOWYCH SPÓŁKA AKCYJNA	31/12/2022
MILLENNIUM FUNDUSZ INWESTYCYJNY OTWARTY	31/12/2022
MILLENNIUM SUBFUNDUSZ AKCJI	31/12/2022
MILLENNIUM SUBFUNDUSZ CYKLU KONIUNKTURALNEGO	31/12/2022
MILLENNIUM SUBFUNDUSZ DYNAMICZNYCH SPÓŁEK	31/12/2022
MILLENNIUM SUBFUNDUSZ INSTRUMENTÓW DŁUŻNYCH	31/12/2022
MILLENNIUM SUBFUNDUSZ OBLIGACJI KLASYCZNY	31/12/2022
MILLENNIUM SUBFUNDUSZ STABILNEGO WZROSTU	31/12/2022
MILLENNIUM SPECJALISTYCZNY FUNDUSZ INWESTYCYJNY OTWARTY	31/12/2022
MILLENNIUM SUBFUNDUSZ MULTISTRATEGIA	31/12/2022



MILLENNIUM SUBFUNDUSZ OBLIGACJI GLOBALNYCH	31/12/2022
MILLENNIUM SUBFUNDUSZ PLAN AKTYWNY	31/12/2022
MILLENNIUM SUBFUNDUSZ PLAN SPOKOJNY	31/12/2022
MILLENNIUM SUBFUNDUSZ PLAN WYWAŻONY	31/12/2022
MILLENNIUM SUBFUNDUSZ TOP SECTORS	31/12/2022
MILLENNIUM PPK SPECJALISTYCZNY FUNDUSZ INWESTYCYJNY OTWARTY	31/12/2022
MILLENNIUM SUBFUNDUSZ EMERYTURA 2025	31/12/2022
MILLENNIUM SUBFUNDUSZ EMERYTURA 2030	31/12/2022
MILLENNIUM SUBFUNDUSZ EMERYTURA 2035	31/12/2022
MILLENNIUM SUBFUNDUSZ EMERYTURA 2040	31/12/2022
MILLENNIUM SUBFUNDUSZ EMERYTURA 2045	31/12/2022
MILLENNIUM SUBFUNDUSZ EMERYTURA 2050	31/12/2022
MILLENNIUM SUBFUNDUSZ EMERYTURA 2055	31/12/2022
MILLENNIUM SUBFUNDUSZ EMERYTURA 2060	31/12/2022
MILLENNIUM SUBFUNDUSZ EMERYTURA 2065	31/12/2022
MORGAN STANLEY EUROPE SE (SPÓŁKA EUROPEJSKA) ODDZIAŁ W POLSCE	31/12/2022
NEST BANK SPÓŁKA AKCYJNA	31/12/2022
OTWARTY FUNDUSZ EMERYTALNY POCZTYLION	31/12/2022
POCZTYLION-ARKA POWSZECHNE TOWARZYSTWO EMERYTALNE SPÓŁKA AKCYJNA	31/12/2022
POLSKI KONCERN NAFTOWY ORLEN SPÓŁKA AKCYJNA	31/12/2022
PPK POCZTYLION 2025 DOBROWOLNY FUNDUSZ EMERYTALNY	31/12/2022
PPK POCZTYLION 2030 DOBROWOLNY FUNDUSZ EMERYTALNY	31/12/2022
PPK POCZTYLION 2035 DOBROWOLNY FUNDUSZ EMERYTALNY	31/12/2022
PPK POCZTYLION 2040 DOBROWOLNY FUNDUSZ EMERYTALNY	31/12/2022
PPK POCZTYLION 2045 DOBROWOLNY FUNDUSZ EMERYTALNY	31/12/2022
PPK POCZTYLION 2050 DOBROWOLNY FUNDUSZ EMERYTALNY	31/12/2022
PPK POCZTYLION 2055 DOBROWOLNY FUNDUSZ EMERYTALNY	31/12/2022
PPK POCZTYLION 2060 DOBROWOLNY FUNDUSZ EMERYTALNY	31/12/2022
PPK POCZTYLION 2065 DOBROWOLNY FUNDUSZ EMERYTALNY	31/12/2022
RAIFFEISEN BANK INTERNATIONAL AG (SPÓŁKA AKCYJNA) ODDZIAŁ W POLSCE	31/12/2022
SOCIÉTÉ GÉNÉRALE S.A. ODDZIAŁ W POLSCE	31/12/2022
SOGECAP SPÓŁKA AKCYJNA ODDZIAŁ W POLSCE	31/12/2022
SOGESSUR S.A. ODDZIAŁ W POLSCE	31/12/2022

# Deloitte.

Nazwa Deloitte odnosi się do jednej lub kilku jednostek Deloitte Touche Tohmatsu Limited, („DTTL”) i jej firm członkowskich oraz ich jednostek stowarzyszonych (zwanym łącznie „organizacją Deloitte”). DTTL (zwana również „Deloitte Global”), jej firmy członkowskie i podmioty z nimi powiązane są prawnie odrębnymi, niezależnymi podmiotami, które nie mogą podejmować decyzji ani zobowiązań za inne podmioty wobec osób trzecich. DTTL, jej firmy członkowskie i podmioty z nimi powiązane ponoszą odpowiedzialność wyłącznie za własne działania i zaniechania, a nie za działania i zaniechania innych firm członkowskich. DTTL nie świadczy usług na rzecz klientów. Więcej informacji można znaleźć na stronie: [www.deloitte.com/about](http://www.deloitte.com/about).

Deloitte świadczy najwyższej jakości usługi rewizji finansowej, doradztwa gospodarczego i podatkowego niemal 90 procent firm z rankingu Fortune Global 500® i tysiącom spółek prywatnych. Nasi specjaliści działają w wielu branżach kształtujących dzisiejszy rynek, wypracowując wymierne, trwałe wyniki, które zwiększają zaufanie publiczne do rynków kapitałowych, inspirują klientów do podejmowania ambitnych decyzji biznesowych i wspierają rozwój gospodarczy i społeczny. Czerpiąc z ponad 175 lat doświadczenia zdobytego na rynku, Deloitte prowadzi działalność w ponad 150 krajach na całym świecie. Aby dowiedzieć się, w jaki sposób około 457 000 pracowników Deloitte realizuje misję firmy, zachęcamy do odwiedzenia strony: [www.deloitte.com](http://www.deloitte.com).

Powyższa publikacja zawiera jedynie informacje natury ogólnej. Deloitte Touche Tohmatsu Limited („DTTL”), globalna sieć jej firm członkowskich oraz jednostek z nimi powiązanych (zwanym łącznie „organizacją Deloitte”) nie świadczy za jej pośrednictwem profesjonalnych usług ani nie udziela profesjonalnych porad. Przed podjęciem jakichkolwiek decyzji lub działań, które mogą mieć wpływ na finanse lub działalność firmy, należy skorzystać z porady specjalisty.

Nie składamy żadnych oświadczeń, nie udzielamy gwarancji ani nie podejmujemy zobowiązań (jawnych ani dorozumianych) dotyczących dokładności i kompletności informacji zawartych w niniejszej publikacji. DTTL, jej firmy członkowskie, podmioty z nimi powiązane, ich pracownicy oraz agenci nie ponoszą odpowiedzialności za straty lub szkody, wynikające bezpośrednio lub pośrednio z wykorzystania niniejszej publikacji. DTTL i jej firmy członkowskie oraz podmioty z nimi powiązane stanowią oddzielne i niezależne podmioty prawne.