

Sprawozdanie z przejrzystości za rok 2021

Deloitte Audyt spółka z ograniczoną
odpowiedzialnością spółka komandytowa

Data publikacji – 29 kwietnia 2022 r.



Spis treści

Przedmowa kierownictwa Deloitte Audyt sp. z o.o. sp.k.	1
Sieć Deloitte	3
Nasze usługi Audit & Assurance a rynki kapitałowe	7
Wewnętrzne i zewnętrzne monitorowanie jakości badania	18
Informacje na temat niezależności, zasad etycznych oraz informacje dodatkowe	22
Załączniki	27
Załącznik A firmy audytorskie UE/EOG	28
Załącznik B Informacje finansowe	31
Załącznik C Jednostki interesu publicznego	32

Przedmowa kierownictwa Deloitte Audyt spółka z ograniczoną odpowiedzialnością spółka komandytowa ¹

Niniejsze sprawozdanie przedstawia praktyki i procedury obecnie stosowane przez Deloitte Audyt spółka z ograniczoną odpowiedzialnością spółka komandytowa, zgodnie z wymogami Rozporządzenia Parlamentu Europejskiego i Rady (UE) Nr 537/2014 w sprawie szczegółowych wymogów dotyczących ustawowych badań sprawozdań finansowych jednostek interesu publicznego.



W Deloitte jesteśmy oddani realizacji naszego wspólnego celu, jakim jest zapewnienie uczciwości i zaufania dla raportowania finansowego poprzez zapewnienie rynkom kapitałowym i rzeszy odbiorców sprawozdawczości finansowej innowacyjnych usług rewizji finansowej, a także innych usług atestacyjnych. Jesteśmy dumni z roli, jaką odgrywamy dla naszych pracowników i współpracowników, klientów, społeczności i rynków kapitałowych, dlatego też pozostajemy nieugięci w dążeniu do osiągnięcia najwyższych standardów jakości. Pandemia COVID-19 i wojna na Ukrainie przyniosła szereg zakłóceń w codziennym życiu, wpływa na utrzymującą się niepewność w wielu obszarach, wpłynęła także na konieczność dostosowania się do nowych sposobów pracy w audycie. Z jej powodu musieliśmy reagować na zmieniające się ryzyko audytu przy zapewnieniu naszym specjalistom bezpieczeństwa oraz dalszych możliwości rozwoju i samorealizacji. Nasza infrastruktura i ponad dekada inwestycji w cyfrową transformację naszej firmy pozwoliły nam szybko i stosunkowo bezproblemowo przejść do zdalnego środowiska pracy i utrzymać najwyższy poziom jakości świadczonych usług.

Jesteśmy niezwykle zaangażowani w prowadzenie firmy zgodnie z przyjętą strategią sieci Deloitte opartą o pięć kluczowych założeń:

- Najwyższa jakość świadczonych usług
- Niezrównany rozwój naszych talentów
- Zrównoważony rozwój
- Transformacja technologiczna
- Audyt przyszłości

Nasza strategia audytu jest zgodna z multidyscyplinarnym podejściem Deloitte, które wymaga od nas aktywnego kształtowania przyszłości. Nasze nieustające zaangażowanie w jakość, transformację i udostępnianie technologii pozwoli nam osiągnąć zrównoważony wzrost, chronić i ulepszać naszą markę oraz zapewnić możliwości niespotykanego rozwoju wszystkich naszych profesjonalistów.

¹Używane w sprawozdaniu terminy: Deloitte, my, nas, nasz dotyczą jednej lub kilku firm członkowskich Deloitte Touche Tohmatsu Limited, jej sieci firm członkowskich i podmiotów z nimi powiązanych. Więcej informacji na temat sieci Deloitte można uzyskać, na stronie 3 lub klikając w link: <https://www2.deloitte.com/global/en/pages/about-deloitte/articles/about-the-network.html>.

Niniejsze sprawozdanie z przejrzystości za 2021 r. stanowi dogłębne spojrzenie na naszą strukturę, zarządzanie i podejście do zapewnienia najwyższej jakości audytu opartej na silnym i sprawnym systemie kontroli jakości. Niniejsze sprawozdanie publikujemy co roku, aby prezentować informacje zgodnie ze standardami Unii Europejskiej. Patrząc w przyszłość, z uczciwością dążymy do zwiększenia wartości naszego zawodu i z dumą realizujemy naszą misję wywierania wpływu na rynki, który ma znaczenie dla naszych interesariuszy. Dziękujemy za możliwość podzielenia się z Państwem informacjami z naszej podróży prezentującej działania dla podniesienia standardów jakości audytu, a także nasze cele, które chcemy zrealizować, aby audyt jak najlepiej odpowiadał na potrzeby wszystkich zainteresowanych stron.

Adrian Karaś

Prezes Zarządu Deloitte Audyt sp. z o.o.
komplementariusza w Deloitte Audyt sp. z o.o. sp.k.

Sieć Deloitte

Deloitte Audyt: forma prawna i struktura własnościowa

Deloitte Audyt spółka z ograniczoną odpowiedzialnością spółka komandytowa jest powiązana z siecią Deloitte poprzez Deloitte Central Europe Holdings Limited, firmę członkowską Deloitte Touche Tohmatsu Limited. Deloitte Central Europe wraz z Deloitte Francja, Deloitte Niemcy, Deloitte Luksemburg, Deloitte Austria, Deloitte Portugalia i Deloitte Turcja jest udziałowcem firmy Deloitte DCE GmbH („DCE”), również będącej członkiem Deloitte Touche Tohmatsu Limited. Celem działania DCE jest promowanie współpracy między udziałowcami - firmami członkowskimi globalnej sieci Deloitte. DCE nie świadczy usług profesjonalnych ani nie prowadzi działalności handlowej.

Firmę Deloitte Audyt spółka z ograniczoną odpowiedzialnością spółka komandytowa określa się w niniejszym raporcie mianem „Deloitte Audyt”. Firmę Deloitte Central Europe, zrzeszającą jednostki działające w ramach Deloitte Central Europe Holdings Limited, określa się w niniejszym raporcie mianem „Deloitte Central Europe”. Deloitte Central Europe Holdings Limited jest posiadaczem prawa do świadczenia usług profesjonalnych pod firmą „Deloitte”, której to nazwy używa podmiotom Deloitte na terytorium swego działania (Deloitte Central Europe), w tym firmie Deloitte Audyt. Deloitte Audyt ma prawo świadczyć usługi rewizji finansowej w Polsce.

Deloitte Audyt jest wpisana na listę firm audytorskich prowadzoną przez Polską Agencję Nadzoru Audytowego pod numerem 73.

Struktura własnościowa Deloitte Audyt na dzień 31 grudnia 2021 r.:

Komplementariusz: Deloitte Audyt sp. z o.o. z siedzibą w Warszawie przy al. Jana Pawła II 22, 00-133 Warszawa, wpisana do rejestru przedsiębiorców Krajowego Rejestru Sądowego prowadzonego przez Sąd Rejonowy dla m.st. Warszawy w Warszawie, XII Wydział Gospodarczy Krajowego Rejestru Sądowego pod numerem KRS 0000708648.

Komandytariusze:

Deloitte Poland sp. z o.o.
Deloitte Consulting S.A.
Artur Maziarka
Dorota Snarska-Kuman
Marek Metrycki
Marek Turczyński
Jacek Mateja
Maciej Krason
Andrzej Lachowski
Adrian Karaś
Adam Chrościelewski
Jarosław Suder
Monika Jakubczyk
Paweł Nowosadko
Piotr Świętochowski
Piotr Charytonowicz
Malwina Choińska
Adam Czechanowski
Tomasz Kacprzak

Łukasz Michorowski
Krystyna Palka-Ichlas
Krzysztof Sowada
Tomasz Stonawski
Robert Wolszon
Wojciech Zawada
Przemysław Zawadzki
Maurice Idsardi
Paweł Karcz
Łukasz Koziński
Konrad Pszeny
Mariusz Ustyjańczuk

Opis sieci

Sieć Deloitte

Sieć Deloitte (znana również pod nazwą „organizacja Deloitte”) - to globalna sieć firm członkowskich oraz podmiotów z nimi powiązanych, prowadzących działalność w ponad 150 krajach na całym świecie. Są to oddzielne, niezależne firmy członkowskie, działające pod wspólną marką.



Deloitte Touche Tohmatsu Limited (DTTL lub Deloitte Global)

Deloitte Touche Tohmatsu Limited jest brytyjską spółką z odpowiedzialnością ograniczoną do wysokości gwarancji, utworzoną zgodnie z prawem Anglii i Walii. DTTL pełni funkcję koordynatora dla swoich firm członkowskich oraz podmiotów z nimi powiązanych, wymagając stosowania określonych zasad i procedur w celu zapewnienia jednakowo wysokiej jakości, profesjonalizmu działania i świadczenia usług w całej sieci Deloitte. DTTL nie świadczy usług profesjonalnych na rzecz klientów, nie zarządza żadnymi udziałami w firmach członkowskich ani w podmiotach z nimi powiązanych, nie kontroluje takich udziałów ani ich nie posiada.

Deloitte to marka używana przez około 345 000 specjalistów zatrudnionych w niezależnych firmach na całym świecie, współpracujących w toku świadczenia usług rewizji finansowej, atestacyjnych, doradztwa gospodarczego, finansowego, w zakresie zarządzania ryzykiem i podatkami oraz usług pokrewnych na rzecz wybranych klientów. Firmy te są członkami DTTL. DTTL, wyżej wymienione firmy członkowskie oraz podmioty z nimi powiązane tworzą organizację Deloitte. Każda firma członkowska DTTL wraz ze swoimi podmiotami powiązanymi świadczy usługi w określonych obszarach geograficznych i podlega przepisom prawa oraz regulacjom branżowym kraju lub krajów, na terenie których działa. Każda firma członkowska DTTL ma indywidualną strukturę organizacyjną, odpowiadającą przepisom prawnym, regulacjom, praktyce zwyczajowej i innym czynnikom kraju prowadzenia działalności, i może świadczyć usługi profesjonalne na jego terytorium za pośrednictwem swoich podmiotów powiązanych. Nie wszystkie firmy członkowskie DTTL i podmioty z nimi powiązane świadczą pełną gamę usług. Zgodnie z zasadami i regulacjami dotyczącymi standardów badania, pewne usługi mogą być niedostępne dla klientów korzystających z usług atestacyjnych. DTTL i wszystkie firmy członkowskie wraz ze swoimi podmiotami powiązanymi są prawnie odrębnymi, niezależnymi jednostkami, które nie mogą podejmować decyzji ani zobowiązań za inne jednostki wobec osób trzecich. DTTL, jej firmy członkowskie i podmioty z nimi powiązane ponoszą odpowiedzialność wyłącznie za własne działania i zaniechania, a nie za działania i zaniechania innych firm członkowskich. Organizacja Deloitte jest globalną siecią niezależnych firm, nie stanowi spółki cywilnej ani innego rodzaju podmiotu gospodarczego. DTTL nie świadczy usług na rzecz klientów.

Deloitte Audyt: struktura zarządzania — liderzy

Deloitte Audyt prowadzi działalność jako spółka komandytowa ustanowiona zgodnie z przepisami obowiązującymi w Polsce, z siedzibą w Warszawie, pod adresem Aleja Jana Pawła II nr 22. Spółka jest wpisana do rejestru przedsiębiorców prowadzonego przez Sąd Rejonowy dla m. st. Warszawy w Warszawie, XII Wydział Gospodarczy Krajowego Rejestru Sądowego pod numerem 0000446833

Za utrzymanie ładu korporacyjnego i nadzorowanie działalności Deloitte Audyt odpowiada zarząd komplementariusza to jest Zarząd Deloitte Audyt sp. z o.o („Zarząd”). Zarząd jest odpowiedzialny za zarządzanie Spółką i reprezentowanie jej względem osób trzecich.

Zarząd musi zawsze w większości składać się z osób posiadających uprawnienia biegłego rewidenta uznawane co najmniej w jednym państwie członkowskim Unii Europejskiej, a w sytuacji, gdy w skład Zarządu wchodzi nie więcej niż dwie osoby, co najmniej jedna z nich musi posiadać uprawnienia biegłego rewidenta. Członkowie Zarządu są powoływani i odwoływani przez Zgromadzenie Wspólników Deloitte Audyt Sp. z o.o.

Poniżej przedstawiono członków Zarządu Deloitte Audyt sp. z o.o., powołanego przez wspólników Deloitte Audyt sp. z o.o. , który reprezentował Deloitte Audyt w 2021 r. oraz do dnia prezentacji niniejszego sprawozdania:

Deloitte Audyt sp. z o.o. — Zarząd

Adrian Karaś - Prezes Zarządu

Paweł Nowosadko – Wiceprezes Zarządu

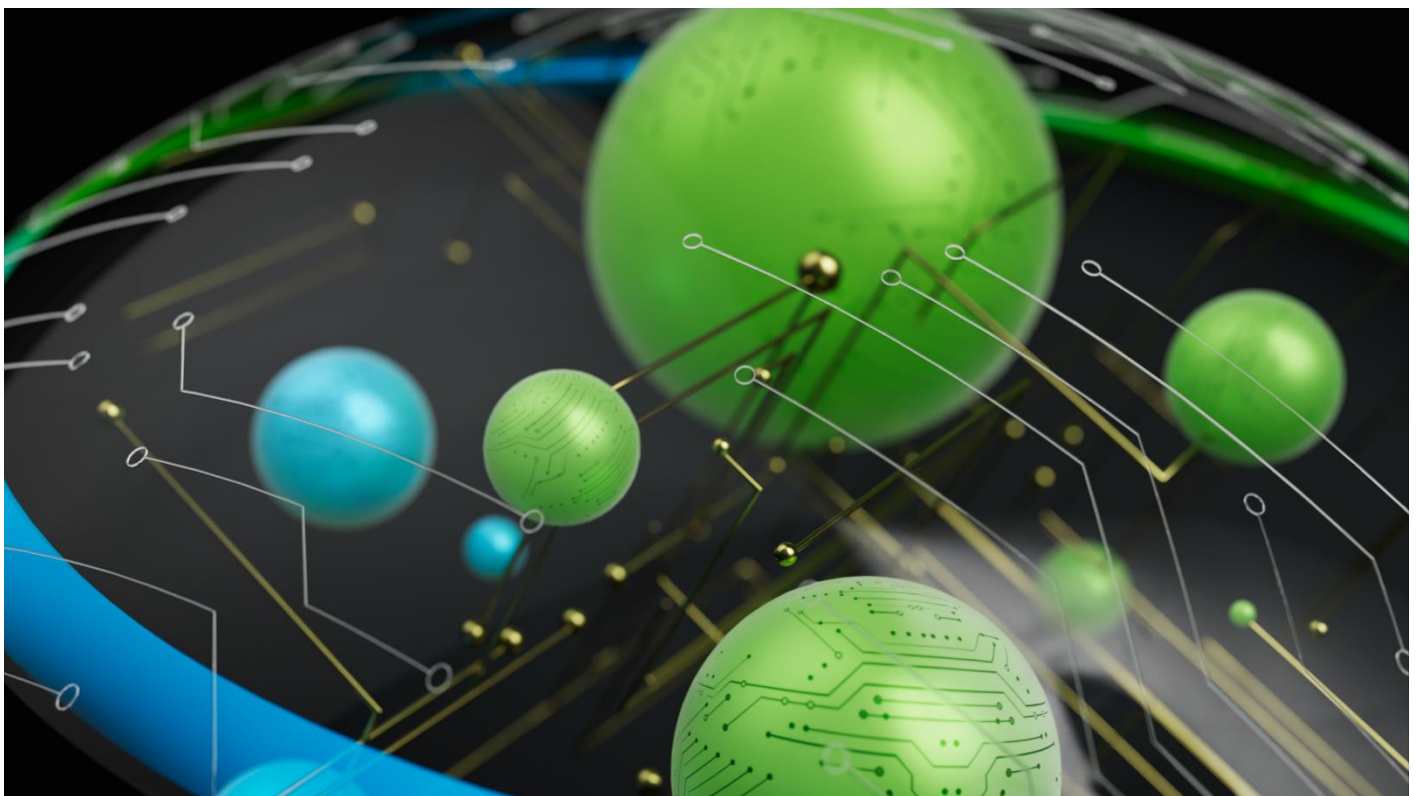
Prezes i Wiceprezes Zarządu Deloitte Audyt sp. z o.o. są uprawnieni do samodzielnej reprezentacji komplementariusza.

W każdej sytuacji nadrzędnym obowiązkiem wyższej kadry kierowniczej Deloitte Audyt jest dbałość o jakość badania sprawozdań finansowych, w tym zapewnienie zgodności z określonymi standardami wykonywania zawodu oraz wymogami regulacyjnymi. Strategia Deloitte Audyt jest opracowywana zgodnie z ogólną strategią rozwoju sieci Deloitte.

Kierownictwo Deloitte Audyt uczestniczy w pracach grup należących do sieci Deloitte, które ustalają i nadzorują standardy jakości oraz podejmują inicjatywy zapewniające odpowiednią jakość usług rewizji finansowej.

Nasz cel i zobowiązanie: budować zaufanie i pewność

Celem działania Deloitte Audyt jest wywieranie pozytywnego wpływu na otoczenie. Oznacza to świadczenie wysokiej jakości niezależnych usług rewizji finansowej oraz budowanie za ich pośrednictwem zaufania i pewności na rynkach kapitałowych. Wymaga to od nas ciągłego rozwoju kwalifikacji, umożliwiających świadczenie wysokiej jakości usług rewizji finansowej oraz aktywnego kształtowania przyszłości zawodu biegłego rewidenta.



Nasze usługi Audit & Assurance a rynki kapitałowe

Podmioty badane przez Deloitte Audyt

W ramach zobowiązania do wspierania rynków kapitałowych, podjętego przez Deloitte Audyt, koncentrujemy się na badaniu podmiotów gospodarczych w interesie publicznym, stosownie do posiadanych możliwości przeprowadzenia obiektywnych procedur rewizji finansowej w zgodzie z mającymi zastosowanie standardami etycznymi i zawodowymi.

Deloitte Audyt posiada szczegółowe zasady i procedury dotyczące akceptacji zleceń oraz współpracy z klientami, a także oceny ryzyka zlecenia. Powyższe zasady i procedury mają umożliwić spółce Deloitte Audyt przyjmowanie wyłącznie zleceń, spełniających następujące warunki:

- spółka ma możliwość realizacji zlecenia oraz posiada odpowiednie do tego kompetencje, w tym czas i zasoby;
- spółka może zagwarantować przestrzeganie wszystkich istotnych wymogów etycznych oraz standardów zawodowych, w tym zasady niezależności oraz unikania konfliktu interesów,
- pozytywne przeprowadzenie analizy uczciwości kadry zarządzającej potencjalnego klienta.

Rozwój usług Audit & Assurance

Naszym najważniejszym zadaniem jest przewidywanie przyszłych wyzwań, budowanie podstaw zrównoważonego rozwoju i dostosowywanie prowadzonej działalności do zachodzących zmian technologicznych i społecznych. W związku z tym Deloitte Audyt rozpoczął realizację projektu przekształcenia usług Audit & Assurance, prowadzonego obecnie w całej sieci Deloitte.

Rozwój usług Audit & Assurance oznacza istotną zmianę w sposobie działania pracowników Deloitte. Obejmuje ono:

• podejście „Deloitte Way”, oznaczające ujednolicenie procedur badania przy wykorzystaniu globalnych rozwiązań technologicznych	• monitorowanie jakości badania w czasie rzeczywistym
• zaawansowany model wspierania rozwoju talentów obejmujący kształcenie, system nagradzania, centra doskonałości oraz centra usług	• wdrażanie inteligentnych narzędzi i technologii umożliwiających sprawne reagowanie na zmiany otoczenia

Innowacje w dziedzinie rewizji finansowej²

Dzięki realizacji programu pod nazwą The Deloitte Way możemy zrationalizować sposób prowadzenia badania:

- automatyzacja usprawnia wykonywanie czynności o charakterze rutynowym,
- narzędzia analityczne umożliwiają dokładniejszą, pogłębioną analizę danych,
- sztuczna inteligencja wspomaga pracowników w procesie wykrywania i rozwiązywania problemów.

W efekcie klienci są mniej obciążeni, proces badania jest bardziej przejrzysty, a przeprowadzone analizy są pogłębione.

W warunkach szybkich zmian gospodarczych panuje powszechne oczekiwanie, że firmy będą wprowadzać innowacje i nowoczesne narzędzia technologiczne; obszar rewizji finansowej nie jest tu wyjątkiem. Ze względu na złożone warunki prowadzenia działalności od rewizji finansowej wymaga się dynamizmu, wieloaspektowości i wnikliwości. Rośnie zapotrzebowanie na istotne informacje, dostępne w czasie realnym, a klienci chcą, by innowacje w zakresie rewizji finansowej nadążały za innowacjami wprowadzanymi do ich własnej działalności i procesów. Biegli rewidenci pracujący w Deloitte Audyt usprawniają procedury, zwiększając wykorzystanie analityki danych, technologii kognitywnych i chmurowych, takich jak sztuczna inteligencja.

Usprawnianie procedur częściowo jest skutkiem wzrostu automatyzacji i wydajności, który umożliwiają te narzędzia; nie bez znaczenia jest jednak nasze dążenie, by dotrzymać kroku postępowi technologicznemu obserwowanemu w badanych przez nas firmach.

W Deloitte Audyt stawiamy na ciągłe inwestycje w najnowsze technologie i na różnorodność koncepcji, dzięki czemu jesteśmy w stanie osiągać wysoką jakość, pogłębiać wiedzę i dodawać wartości - zarówno klientom, jak rynkom. Ostatnio wdrożyliśmy Deloitte Omnia, naszą platformę audytową nowej generacji, opartą o technologie chmurowe, a także Deloitte Levvia, rozwiązanie dostosowane do potrzeb badania małych jednostek. Kontynuacja procesu opracowywania, ulepszania i poszerzania zastosowania obu rozwiązań jest przewidziana na kilka najbliższych lat. Deloitte Audyt dysponuje platformą analityczną, a także zintegrowanym zestawem narzędzi umożliwiających wprowadzanie innowacji, działającymi w środowisku chmurowym.

² Szczegółowe informacje, dotyczące innowacyjnej działalności Deloitte, znajdują się w publikacji [Global Impact Report](#).

Sprawozdawczość dotycząca problematyki środowiskowej, społecznej i nadzoru właścicielskiego (ESG)³

Bieżąca sprawozdawczość finansowa

Inwestorzy i interesariusze poszukują rzetelnych i porównywalnych informacji dotyczących potencjalnych skutków zmiany klimatu i innych kwestii z zakresu ESG, umożliwiających dokładniejszą ocenę odporności strategii korporacyjnych. Kwestie te mogą wpływać na księgowość i sprawozdawczość firmy w kontekście aktualnie obowiązujących standardów rachunkowości i badania sprawozdań finansowych. Standardy sprawozdawczości finansowej stosowane przez przedsiębiorstwa obejmują Międzynarodowe Standardy Sprawozdawczości Finansowej (MSSF), a w USA - powszechnie przyjęte zasady rachunkowości (US GAAP). Biegli rewidentzi przestrzegają standardów ustalonych przez International Auditing and Assurance Standards Board (IAASB), Międzynarodowych Standardów Rewizji Finansowej (MSRF) oraz standardów opracowanych przez Public Company Accounting Oversight Board (PCAOB), dotyczących badania sprawozdań finansowych. Standardy te wymagają od biegłych rewidentów rozpoznania i oceny ryzyka istotnego zniekształcenia sprawozdań finansowych firm, które badają, a także opracowania i przeprowadzenia procedur badania, stanowiących reakcję na to ryzyko. Deloitte Audyt działa na rzecz zwiększenia świadomości potencjalnych skutków oddziaływania zmiany klimatu i innych czynników z obszaru ESG na sprawozdawczość finansową, opracowując odpowiednie wytyczne, narzędzia, wzory, programy szkoleń i najlepsze praktyki.

Sprawozdawczość korporacyjna przyszłości

Ponadto uczestnicy rynku i szerokie rzesze interesariuszy oczekują prezentacji pogłębionych analiz wyników działalności przedsiębiorstw, w szczególności większej przejrzystości skutków działalności w obszarze ESG i wyjaśnienia współzależności przyjętego modelu działalności gospodarczej i strategii. Organy ustalające standardy i inne organizacje opracowały już systemy lub standardy wskaźników sprawozdawczych i informacji z zakresu ESG do wykorzystania przez przedsiębiorstwa. Nie istnieje jednak jeszcze globalny mechanizm ani wymogi atestacyjne, które wymuszałyby ujednoczenie ich zastosowania lub poziomu przestrzegania. Deloitte Audyt popiera propozycję Fundacji Międzynarodowych Standardów Sprawozdawczości Finansowej dotyczącą powołania Rady Międzynarodowych Standardów Zrównoważonego Rozwoju, która - pod egidą Fundacji i we współpracy z Międzynarodową Radą Standardów

Rachunkowości - opracowałyby standardy o zasięgu globalnym.

Przedsiębiorstwa są coraz bardziej zainteresowane uwzględnieniem działań nastawionych na ochronę klimatu i czynników z obszaru ESG w systemach kontroli wewnętrznej, rozbudowę i dopracowanie systemów, procesów i procedur zarządczych dotyczących informacji klimatycznych i innych danych z obszaru ESG. Osoby sprawujące nadzór (np. komitety audytu, rady nadzorcze) rozpoczęły proces włączania problematyki ESG w zakres swoich kompetencji nadzorczych dotyczących kierowania przedsiębiorstwem - stopnia przygotowania, kwalifikacji kadr oraz wdrażania procesów i mechanizmów kontroli umożliwiających zbieranie danych.

Deloitte Audyt popiera inicjatywy mające na celu standaryzację, zapewnienie porównywalności i wiarygodności publikowanych informacji z obszaru ESG. Dzięki usługom atestacyjnym dane dotyczące ESG postrzegane są jako bardziej wiarygodne. Jesteśmy przekonani, że usługi takie, świadczone przez firmy audytorskie w odniesieniu do ESG, przyniosą wymierne korzyści. Firmy te ceni się przede wszystkim za obiektywizm, wiarygodność i uczciwość - cechy równie istotne, co niezależność, sceptycyzm zawodowy, dbałość o wysoką jakość usług i odpowiednie kwalifikacje. Typowa infrastruktura firmy audytorskiej uwzględnia wszystkie te czynniki, których dalszemu rozwijaniu i doskonaleniu sprzyja wdrożenie Międzynarodowego Standardu Zarządzania Jakością 1, który wejdzie w życie w grudniu 2022 roku.

Deloitte Audyt popiera ciągłą współpracę wszystkich uczestników systemu sprawozdawczości finansowej, wspólne wysiłki ukierunkowane na opracowywanie i wdrażanie powszechnie obowiązujących standardów umożliwiających kwantyfikację, ujawnianie i atestację danych z obszaru ESG.

Aby ułatwić osiągnięcie w skali globalnej celów wyznaczonych Porozumieniem Paryskim, wdrożyliśmy strategię [WorldClimate](#), ukierunkowaną na podejmowanie odpowiedzialnych decyzji w zakresie ochrony klimatu zarówno w sieci Deloitte, jak i poza nią.



³ Szczegółowe informacje dotyczące naszej sprawozdawczości ESG znajdują się w publikacji [Global Impact Report](#).

Pandemia koronawirusa (COVID-19)

Bezpieczeństwo i możliwość samorealizacji pracowników jest naszym najwyższym priorytetem. W zmiennych uwarunkowaniach globalnych, kształtowanych trwającą pandemią, rosną oczekiwania inwestorów i innych interesariuszy, dotyczące niezależnych opinii na temat sprawozdań finansowych przedsiębiorstw, sporządzanych przez biegłych rewidentów. W pełni doceniając znaczenie tego wyzwania staramy się, by jakość prowadzonej przez nas rewizji finansowej była jak najwyższa.

Członkowie kierownictwa naszej firmy i biegli rewidenci tak samo jak wszyscy podlegają ograniczeniom dotyczącym podróży i nakazom pozostawania w domu. Na skutek tego rodzaju obostrzeń firmy korzystające z naszych usług mogą pozyskiwać informacje w sposób odmienny niż w przeszłości. Ponadto kierownictwo naszej firmy musi mierzyć się z podwyższonym poziomem niepewności subiektywnych ocen, stanowiących podstawę prognoz wyników finansowych, przepływów pieniężnych, oceny zdolności kontynuacji działalności, analiz dotyczących wyceny itp. Proces sprawozdawczości finansowej również wymaga starannej analizy i uwzględnienia skutków obecnej sytuacji przez kierownictwo firmy i biegłych rewidentów.

Bezprecedensowa i wysoce niepewna sytuacja nakłada na wszystkich interesariuszy systemu sprawozdawczości finansowej obowiązek dokonywania istotnych subiektywnych ocen. Dotyczy to zarówno władz państwowych, podejmujących decyzje o okresie obowiązywania lockdownu, jak i banków, oceniających zdolność kredytobiorcy do całkowitej spłaty kredytu, kierownictwa firmy, oceniającego jej zdolność do kontynuacji działalności w przewidywalnej przyszłości, komitetu audytu, nadzorującego kierownictwo, biegłych rewidentów, dokonujących oceny tych wszystkich ocen oraz inwestorów, analizujących dostępne informacje finansowe przy wyjątkowo wysokim poziomie niepewności.

Mimo że stosowane obecnie zasady rachunkowości uwzględniają czynnik niepewności, użytkownicy sprawozdań finansowych i organy nadzorujące muszą mieć świadomość, że w najbliższej przyszłości wahania warunków rynkowych i gospodarczych będą większe niż zazwyczaj.

Z zadowoleniem przyjmujemy oświadczenia i wytyczne wydawane przez organy regulacyjne, świadome panującej niepewności i podkreślające znaczenie wysokiej jakości ujawnień dotyczących przyszłości. Co więcej, niektóre organy regulacyjne dają do zrozumienia, że nie będą krytykować podejmowanych w dobrej wierze prób przedstawienia inwestorom i innym uczestnikom rynku

odpowiednio opracowanych informacji ukierunkowanych na przyszłość. Dzięki tego rodzaju inicjatywom, podejmowanym przez interesariuszy różnych systemów sprawozdawczości finansowej, opinia publiczna odnosi korzyści związane z poprawą przejrzystości, obejmującą jasne określenie zakresu odpowiedzialności kierownictwa, komitetu audytu, firmy, biegłego rewidenta, regulatorów i innych interesariuszy.

Nadrzędne cele strategiczne wyznaczone przez Deloitte Audyt wynikają z obowiązujących zasad i są niezmiennie (obejmują np. inwestowanie w jakość, kadry i technologie). Wskutek nieprzewidzianych zmian wywołanych pandemią pewne powiązane z nimi procesy zostały jednak zmodyfikowane lub stały się priorytetem. Firmy członkowskie Deloitte zostały zobowiązane do wdrożenia systemu monitoringu i procesów konsultacji, zapewniających zachowanie wysokich standardów jakości i właściwe ukierunkowanie działań w warunkach zmienionych pod wpływem pandemii.

W tym kontekście priorytetem Deloitte Audyt stało się wypracowanie odpowiedniego podejścia, zapewniającego realizację tych zadań w tym wyjątkowo trudnym okresie. Z perspektywy ryzyka badania płynność uwarunkowań gospodarczych i sanitarnych pozostaje głównym powodem nacisków dotyczących wykrywania ryzyka nadużyć, utraty wartości aktywów i zdolności do kontynuacji działalności w dającej się przewidzieć przyszłości w odniesieniu do określonych branż. W niektórych sektorach trudności operacyjne przekładają się na problemy ze sprawozdawczością finansową, podczas gdy dla innych obecnie panujące warunki oznaczają nowe korzyści.

Podstawę wysokiej jakości świadczonych przez nas usług rewizji finansowej stanowią standardy zawodowe, nasze zasady i wytyczne, sprawnie działające sieci konsultacyjne i specjalistyczne, a także należyta staranność. Dzięki posiadanej technologii i infrastrukturze jesteśmy w stanie szybko i zdecydowanie reagować na różne skutki pandemii. Jesteśmy przygotowani na różne scenariusze awaryjne, zmieniające się potrzeby, a naszym specjalistom oferujemy różnorodne formy wsparcia w okresie pracy zdalnej. Nadal korzystamy z usług Deloitte Audit & Assurance Technical Delivery Resource Center, za pośrednictwem którego wszyscy nasi specjaliści mają dostęp do lokalnych i globalnych zasobów i wytycznych, które mogą być potrzebne w warunkach pandemii. Dzięki temu jesteśmy w stanie nadal z powodzeniem realizować przyjętą metodologię rewizji finansowej.

Podejmujemy również globalne inicjatywy umożliwiające analizę wpływu pracy zdalnej na możliwości naszych specjalistów, udzielanie im wsparcia pozwalającego

usprawnić współpracę w zespole i wdrażanie nowych sposobów działania. Wirtualizacja działalności nie przeszkodziła nam w sprawnym prowadzeniu programu szkoleń dla specjalistów Deloitte Audyt w formie wirtualnej. Doświadczenie zyskane w tym procesie wykorzystamy dla potrzeb ciągłej poprawy.

Transformacja procedur rewizji finansowej w szybko zmieniającym się otoczeniu pozwoliła Deloitte Audyt zareagować na zmieniające się potrzeby i wymagania

stawiane na rynku pracy. Proces powrotu do biur, rozpoczęty już w kilku krajach, jest okazją do weryfikacji tradycyjnych metod działania i przyjęcia rozwiązań o charakterze hybrydowym.

Będziemy nadal dokładać starań, by prowadzone przez nas zlecenia rewizji finansowej charakteryzowały się jednolicie wysoką jakością, a zarazem uwzględniały zmienne oczekiwania klientów i specjalistów.

Model wielodyscyplinarny (MDM)

MDM w sposób istotny przyczynia się do poprawy jakości naszych usług rewizji finansowej. Biegli rewidentzi w coraz większym stopniu wykorzystują wyniki pracy specjalistów z różnych dziedzin, między innymi jako pomoc przy ocenie szacunków księgowych i wyceny w wartości godziwej. Tego rodzaju wsparcie nabiera coraz większego znaczenia, ponieważ sprawozdania finansowe firm muszą uwzględnić wpływ niepewności spowodowanej pandemią, a poza tym charakteryzują się rosnącą złożonością, między innymi wskutek uwzględnienia czynników ESG i innych obszarów szczególnego zainteresowania. Co więcej, w miarę popularyzacji różnych narzędzi cyfrowych, takich jak Big Data, rośnie zapotrzebowanie na analityków danych i specjalistów-informatyków. MDM zapewnia między innymi następujące korzyści:

- możliwość opracowania pogłębionych analiz branżowych z wykorzystaniem wielu punktów widzenia, dzięki którym biegły rewident lepiej rozumie ryzyko, związane z badaniem;
- bezpośredni dostęp rewidentów do specjalistycznych zasobów innych linii biznesowych, co podnosi jakość badania, bo umożliwia korzystanie z wiedzy i doświadczenia specjalistów z innych dziedzin;
- zróżnicowana oferta ułatwia pozyskiwanie i zatrzymywanie najbardziej poszukiwanych specjalistów;
- w sieci mamy do dyspozycji kapitał intelektualny, umożliwiający innowacje w zakresie procedur badania, technologii itp.;
- rozwój prowadzonej przez nas działalności jest zróżnicowany, zależnie od obszaru specjalizacji, rynku i okresu. MDM zabezpiecza nas przed zmiennością warunków rynkowych, co jest istotne z punktu widzenia długoterminowej sprawności sieci, a także znacząco przyczynia się do dalszego podnoszenia jakości usług rewizji finansowej oraz wprowadzania innowacyjnych rozwiązań, nawet w czasie, gdy ta dziedzina działalności poddawana jest zwiększonej presji finansowej.

Nasza reakcja na pandemię dowodzi, że jesteśmy w stanie zapewnić odpowiednio wysoką jakość badania i skutecznie chronić interes publiczny, w czym pomaga nam stosowanie MDM. Wszystkie pozostałe działy Deloitte Audyt widzą wspólny interes we wspieraniu inicjatyw związanych z zapewnieniem wysokiej jakości usług rewizji finansowej i realizacją strategii ukierunkowanej na świadczenie najwyższej jakości usług wszystkim klientom w skali globalnej.



Rozwój zawodowy i zarządzanie wynikami

Zarówno nasza kultura korporacyjna, jak i programy szkoleniowe kładą główny akcent na kwestie kadrowe. Nasi fachowcy łączą wysokie kwalifikacje techniczne z wartościami etycznymi, uczciwością, sceptycyzmem zawodowym i obiektywizmem. Stale doskonalą też posiadane umiejętności i zdobywają nowe doświadczenie. Podjęliśmy inicjatywę, której celem jest stworzenie sprawnego systemu wsparcia talentów, rozwijania kwalifikacji naszych profesjonalistów, zapewniania im możliwości kontynuacji kariery i ustawicznego doksztalcania się. W tych warunkach przyszli biegli rewidenci mogą zdobyć potrzebną wiedzę i kwalifikacje, a także kontynuować karierę zawodową stosownie do własnych potrzeb i możliwości. Specjaliści Deloitte Audyt zapewniają firmie różnorodność doświadczeń, wykształcenia i kwalifikacji, zwiększając w ten sposób nasze możliwości świadczenia najwyższej jakości usług rewizji finansowej. Realizacja inicjatywy ukierunkowanej na utrzymanie wysokiego standardu jakości wszystkich realizowanych badań opiera się o dyscyplinę działania, skuteczne zarządzanie firmą oraz unikatową metodologię badania, znaną pod nazwą The Deloitte Way. Prowadzimy zrównoważoną działalność w obszarze usług atestacyjnych i badania sprawozdań finansowych, godziwie wynagradzając zaangażowanie naszych pracowników i gromadząc fundusze, umożliwiające dalsze inwestowanie w ich rozwój zawodowy.



Kształcenie i rozwój

Nasza nowa metodologia badania oznacza zmianę warunków działania naszych specjalistów. Zespoły prowadzące rewizję finansową są wyposażone w nowoczesne narzędzia i technologie, mają możliwość szerszego wykorzystania analityki danych w ramach zdefiniowanych procedur przy realizacji całości prac związanych z badaniem sprawozdania finansowego. Z perspektywy naszych specjalistów oznacza to konieczność skoncentrowania się na planowaniu, wykonywaniu i spójnym zarządzaniu realizacją zlecenia w skali globalnej z wykorzystaniem nowoczesnych technologii i możliwości, jakie nam zapewniają. Dodatkowo jest to okazja do podniesienia kwalifikacji technicznych i merytorycznych. Znaczenia nabrały na przykład takie kwalifikacje, jak umiejętność wykorzystania analityki danych, zarządzania projektem, krytycznego myślenia, komunikacji, oceny profesjonalnej oraz efektywnego stosowania zasad rachunkowości i rewizji finansowej w toku wykonywania zadań dla potrzeb poprawy jakości realizowanych prac.

Ciągłe podnoszenie kwalifikacji i efektywności umożliwia nam tworzenie wartości dodanej w wielu obszarach, a dodatkowo przyczynia się do zwiększenia poziomu pewności i jakości oceny ryzyka.

Zainwestowaliśmy znaczące kwoty w programy rozwoju kwalifikacji i prowadzenia szkoleń. Przekształciliśmy program rozwoju umiejętności merytorycznych, tak aby umożliwić budowanie nowych kwalifikacji odpowiednich do każdego poziomu:

- wymagane minimum obejmuje jeden podstawowy kurs dla rewidentów, podzielony na poziomy, prowadzony techniką mieszaną (w formie tradycyjnych kursów z instruktorem, dostępnych na żądanie szkoleń on-line oraz kształcenia ustawicznego na stanowisku pracy);
- wszyscy pracownicy merytoryczni mają obowiązek uczestniczyć w co najmniej 20 godzinach ustawicznego kształcenia zawodowego rocznie, a co trzy lata uczestniczą w 120-godzinnych sformalizowanych programach szkoleniowych, obejmujących kursy wewnętrzne, zewnętrzne, seminaria lub zajęcia on-line, dotyczące wszystkich obszarów modelu kompetencji (np. kompetencji wspólnych, charakterystycznych dla poszczególnych funkcji oraz obszarów specjalizacji);
- przyjęte przez nas standardy firmowe szczegółowo określają oczekiwania dotyczące poszczególnych stanowisk merytorycznych oraz kwalifikacje, wymagane na każdym poziomie odpowiedzialności.

Opracowaliśmy również specjalną ofertę szkoleniową dla specjalistów realizujących zlecenia badania, ukierunkowaną na pogłębienie ich wiedzy i znajomości procesu rewizji finansowej. W rocznych programach kształcenia uwzględniono również usprawnienia w zarządzaniu projektem, które mają kluczowe znaczenie przy realizacji zleceń badania i łączą kwalifikacje techniczne z określonymi umiejętnościami „miękkimi”. Program rozwoju zawodowego realizowany przez Deloitte Audyt ma na celu wsparcie partnerów i specjalistów świadczących usługi profesjonalne w procesie podnoszenia kwalifikacji zawodowych, a także zapewnienie spójności badań sprawozdań finansowych. Poza kwalifikacjami, zdobywanymi na stanowisku pracy, pracownicy Deloitte Audyt mogą korzystać ze sformalizowanych programów rozwoju zawodowego w określonych obszarach tematycznych, dopasowanych do programu kształcenia rewidentów, realizowanego przez naszą firmę.

Zautomatyzowany system monitorowania pozwala sprawdzić, jakie szkolenia wewnętrzne i zewnętrzne odbył każdy biegły rewident. Kształcenie ustawiczne jest również czynnikiem brany pod uwagę podczas dorocznej oceny pracowników działu audytu oraz ich możliwości rozwojowych.

Uniwersytet Deloitte

Podajemy inicjatywy, ukierunkowane na rozwój baz wiedzy i budowanie kwalifikacji dzięki ciągłym inwestycjom w Uniwersytety Deloitte. Są to najnowocześniejsze centra szkoleniowe, których działalność opiera się o poczucie przynależności i przyjazne środowisko nauczania i jest ukierunkowana na budowanie kultury organizacyjnej⁴.

Deloitte.
University

Wynagrodzenie partnera

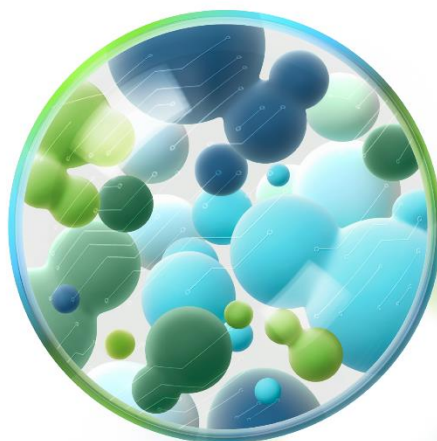
Od wszystkich pracowników świadczących usługi profesjonalne oczekuje się wykonywania wysokiej jakości usług rewizji finansowej zgodnie z zasadami, którymi kieruje się cała sieć Deloitte. Jakość badania zawsze stanowi kryterium ogólnej oceny efektywności pracowników i istotny element programów motywacyjnych.

Partnerzy Deloitte Audyt podlegają dorocznej ocenie i — w zależności od wyniku takiej oceny — ich wynagrodzenie może się zwiększyć lub zmniejszyć. Podczas oceny w szczególności uwzględnia się następujące czynniki: jakość, wiedzę, uczciwość, profesjonalizm, przedsiębiorczość, niezależność i przestrzeganie zasad.

⁴ Szczegółowe informacje dotyczące Uniwersytetów Deloitte znajdują się w publikacji [Global Impact Report](#).

Nasz priorytet: najwyższa jakość badania

Celem wszystkich naszych działań - od tworzenia kultury zapewnienia jakości i efektywności działania całej sieci, poprzez priorytety gospodarcze i finansowe, aż do wykorzystywanych procesów, narzędzi i technologii - jest gwarancja wysokiej jakości badania. Dbałość o to, by jakość usług rewizji finansowej odpowiadała zmieniającym się warunkom gospodarczym, biznesowym i regulacyjnym oraz dotrzymywała tempa postępowi technologicznemu ma podstawowe znaczenie dla utrzymania znaczenia działań naszej firmy w procesie ochrony interesu publicznego i wspierania sprawności działania systemu finansowego. Wysoka jakość usług rewizji finansowej i zaangażowanie w proces ciągłej poprawy - to nasz znak firmowy.



Zaangażowanie kierownictwa

Nasza kultura zapewnienia jakości i efektywności działania ma źródło w postawie i zaangażowaniu kierownictwa - od najwyższego szczebla poprzez wszystkie szczeble hierarchii organizacyjnej, we wszystkich biurach i przy realizacji wszystkich zleceń. Dowodem naszego zaangażowania w proces zapewnienia jakości usług rewizji finansowej jest bezpośredni udział członków kierownictwa wszystkich szczebli i spójna komunikacja, podkreślająca znaczenie jakości. Wysoka jakość wszystkiego, co robimy, definiuje naszą tożsamość.

Niezależność, obiektywizm i sceptycyzm zawodowy

Zapewnienie wysokiej jakości usług rewizji finansowej wymaga zachowania niezależności, obiektywizmu i sceptycyzmu zawodowego. Oznacza to, że musimy stale mieć na względzie rolę Deloitte Audit w procesie ochrony interesów publicznych, między innymi - co szczególnie istotne - tworzenie kultury zapewnienia jakości i właściwe postępowanie. Jako ci, którzy dokonują oceny, musimy bezwzględnie zachować sceptycyzm zawodowy przez cały okres realizacji badania. Podejście to znajduje odzwierciedlenie w przyjętych przez nas zasadach działania, metodach, procedurach, a także programach szkoleniowych. Jego kontynuację zapewnia system kontroli jakości i rozliczania z realizacji zadań.

Metodologia badania

Podstawą naszego podejścia do wysokiej jakości usług rewizji finansowej jest jednolita metodologia stosowana w całej sieci Deloitte, a także narzędzia rewizyjne, z których nasi specjaliści mogą korzystać w procesie planowania, realizacji, nadzorowania, weryfikacji, dokumentacji i przedstawiania wyników poszczególnych zleceń badania. Metodologia ta jest zgodna z obowiązującymi standardami zawodowymi.

Jest również dynamiczna - podlega ciągłej ewolucji, bo musi odpowiadać zmiennym oczekiwaniom inwestorów, przedsiębiorstw i innych interesariuszy. Uwzględnia też założenie, że poprawa możliwości pozyskiwania i zarządzania dużymi zbiorami danych statystycznych przyczynia się do dalszej poprawy jakości świadczonych przez nas usług.

Nasza metodologia badania dostosowuje się do poziomu ryzyka zlecenia, koncentruje się na saldach kont sprawozdania finansowego, ujawnieniach i stwierdzeniach, stanowiących ich podstawę, których dotyczy uzasadnione ryzyko istotnego zniekształcenia.

Wsparcie dla specjalistów Deloitte Audit w toku realizacji wysokiej jakości usług rewizji finansowej

Zasoby wykorzystywane przez specjalistów Deloitte Technical Library Polska w toku realizacji zleceń badania obejmują narzędzia, wytyczne, materiały i pomoce stanowiące własność firmy, udostępniane wszystkim specjalistom za pośrednictwem Deloitte Technical Library, elektronicznej biblioteki specjalistycznej. Regularnie wydajemy wytyczne dla naszych specjalistów dotyczące rachunkowości i rewizji finansowej i informujemy ich o zdarzeniach, które mogą mieć wpływ na jakość badania.

Konsultacje

Zapewnienie jakości i zarządzanie ryzykiem stanowią integralne aspekty działalności Deloitte w obszarze audytu. W związku z tym uznajemy konsultacje za proces współpracy o podstawowym znaczeniu, umożliwiającą wypracowanie najwłaściwszych odpowiedzi na trudne pytania. Zasady konsultacji przyjęte przez Deloitte Audit wymagają dokumentowania, analizy i wdrażania sformułowanych wniosków. Poza konsultacjami formalnymi, jeżeli partner odpowiedzialny za zlecenie lub zespół wykonujący zlecenie potrzebują dodatkowych informacji lub spojrzenia z innej perspektywy, mogą zwrócić się o pomoc do zespołu Audit Quality lub do innych specjalistów Deloitte.

System kontroli jakości

Uważamy, że sprawny system kontroli jakości ma kapitalne znaczenie dla utrzymania wysokiej jakości usług rewizji finansowej. Stale inwestujemy znaczące kwoty w zasoby kadrowe, procesy i technologie, stanowiące podstawy procesu kontroli jakości w Deloitte Audit.

Organy regulacyjne i ustanawiające standardy zawodowe - zarówno w Polsce, jak i na świecie - również koncentrują się na dalszej poprawie systemu kontroli jakości każdej firmy audytorskiej. W grudniu 2020 roku IAASB wydała nowe, zweryfikowane standardy zarządzania jakością, w tym Międzynarodowy Standard Zarządzania Jakością 1 („MSZJ 1”), który wchodzi w życie 15 grudnia 2022 roku i koncentruje się na zarządzaniu jakością na poziomie firmy audytorskiej.

Podejmowane przez nas działania związane z wdrożeniem MSZJ 1 są znacząco zaawansowane. Zarówno krajowa kadra kierownicza, jak i członkowie sieci Deloitte współpracują doskonaląc metodologie zarządzania jakością realizowanych zleceń, identyfikując i eliminując ryzyko związane z jakością badania i stale usprawniając procesy kontroli jakości.

Omawiane działania w zakresie ustanawiania standardów zawodowych są okazją do weryfikacji efektywności naszych inicjatyw i analizy obszarów, w których możliwy jest dalszy rozwój lub przekształcenie systemu kontroli jakości w ramach kultury ciągłej poprawy i innowacji,

którą konsekwentnie tworzymy. Jakość usług rewizji finansowej jest zawsze centralnym punktem odniesienia, a sprawdzone procesy monitoringu kontroli jakości i oceny badania są integralną częścią procesu ciągłej poprawy i warunkiem jego udanej realizacji.

Wewnętrzne i zewnętrzne monitorowanie jakości badania

Monitorowanie i ocena jakości badania

Nieustająca dbałość o jakość badania ma zasadnicze znaczenie dla marki Deloitte. Prowadzone przez Deloitte Audyt badanie sprawozdania finansowego powinno charakteryzować się spójnością oraz wysoką jakością bez względu na kraj, w którym jest wykonywane.

Celem naszego programu monitorowania i oceny jakości badania jest:

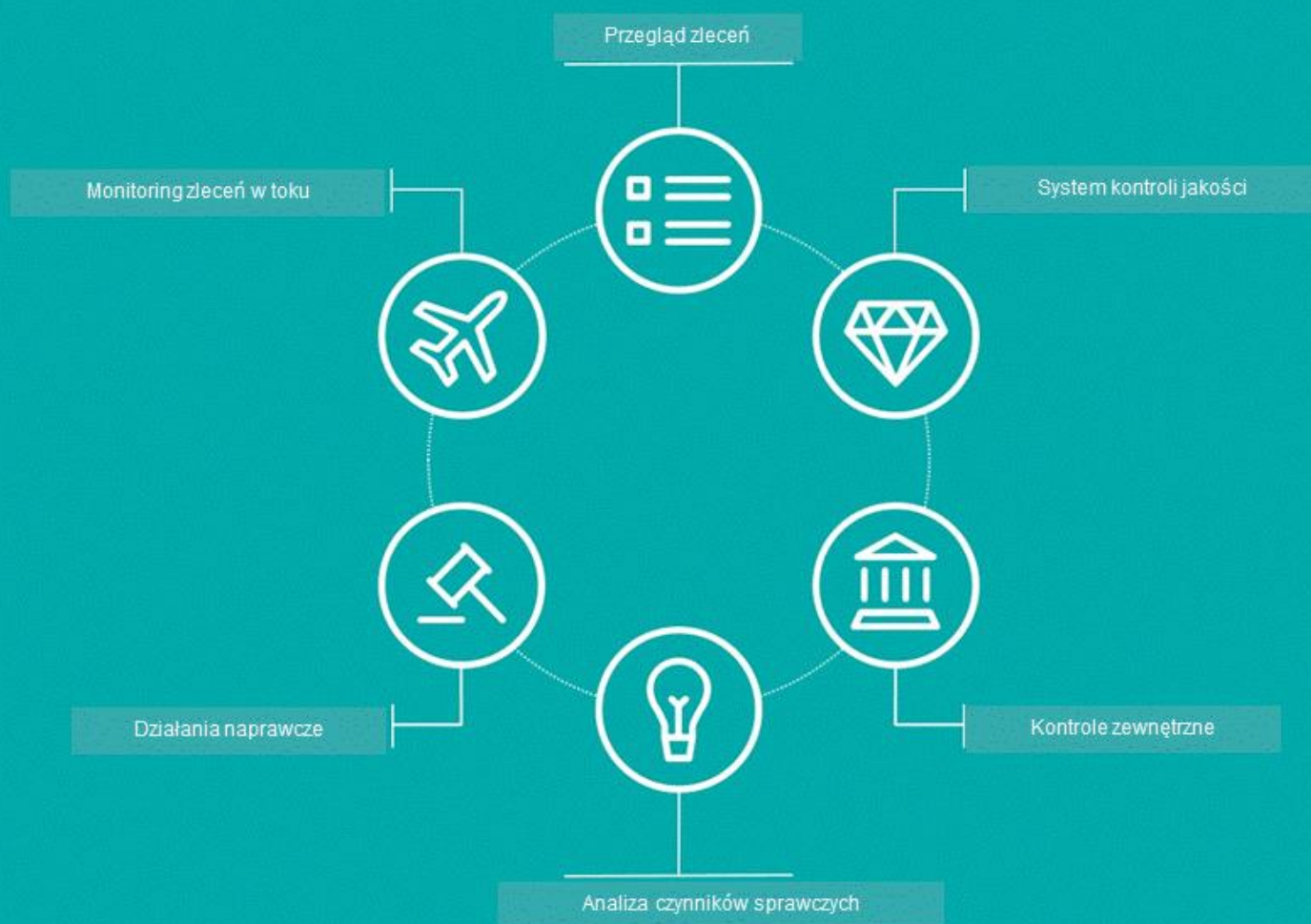
- przekształcenie sposobu monitorowania i oceny jakości badania oraz eliminacji nieprawidłowości;
- usprawnienie wewnętrznego systemu kontroli jakości stosowanego przez wszystkie firmy w ramach sieci Deloitte.

Program monitorowania i oceny jakości badania ma zapewnić:

- ciągły, spójny i efektywny nadzór zakończonych oraz trwających zleceń;
- pełną wiedzę na temat nieprawidłowości oraz podejmowanie bezzwłocznych działań naprawczych przez wszystkie firmy członkowskie;
- większą przejrzystość i spójność sposobu przedstawiania najważniejszych aspektów jakości badania.



Monitorowanie i ocena jakości badania



Monitorowanie trwających zleceń

Ciągłe monitorowanie jakości badania przez Deloitte Audyt pozwala szybciej reagować na problemy zidentyfikowane w toku realizacji zlecenia dzięki ich sprawnej identyfikacji, znajdowaniu rozwiązań oraz prowadzeniu działań naprawczych. Umożliwiają to następujące procedury:

- prowadzenie i śledzenie działań diagnostycznych, dzięki którym partnerzy odpowiedzialni za zlecenie i realizujące je zespoły, a także liderzy ds. jakości badania w Deloitte Audyt, mogą nieprzerwanie monitorować jakość badania oraz podejmować natychmiastowe działania;
- wdrożenie programu weryfikacji kwestii merytorycznych, umożliwiającego liderom ds. jakości badania w Deloitte Audyt ocenę postępu prac oraz wskazanie potencjalnych problemów, dotyczących właśnie realizowanych zleceń.
- Kontrola jakości zleceń w toku umożliwia Deloitte Audyt bieżącą identyfikację i rozwiązywanie problemów jakościowych w całym okresie realizacji zlecenia.
- Wyniki monitoringu zleceń w toku podlegają ogólnej ocenie, której celem jest wykrycie zapotrzebowania na dodatkową wymianę informacji czy wsparcie dla zespołu wykonującego zlecenie, zapewniające zgodność z przyjętą metodologią badania lub jej zaktualizowaną wersją.

Przegląd zleceń

Najważniejsze elementy przeglądu zleceń (wewnętrzna kontrola jakości podejmowanych działań) obejmują:

- wybór zleceń na podstawie oceny ryzyka oraz analizę wszystkich głównych branż obsługiwanych przez Deloitte Audyt;
- obowiązkowy panel moderatora, umożliwiający zachowanie spójności ustaleń oraz oceny zleceń;
- prowadzenie nadzoru przez partnerów zewnętrznych lub specjalnie wyznaczone osoby w celu zwiększenia spójności;
- wyznaczenie właściwych osób (z Deloitte Central Europe, a także innych biur Deloitte), posiadających odpowiednie doświadczenie i wiedzę branżową, w tym utworzenie zespołów wykonujących przegląd na poziomie centralnym.

Weryfikacja systemu kontroli jakości

Weryfikacja systemu kontroli jakości obejmuje wiele aspektów, takich jak prowadzenie dokumentacji najważniejszych procesów i działań kontrolnych, związanych z systemem kontroli jakości oraz stosowanie procedur sprawdzających skuteczność działania systemu, w tym realizacja kompleksowego programu przeglądu systemu kontroli jakości. Deloitte Audyt przygotowuje się

na przyszłe zmiany, koncentrując się na monitoringu procesu wdrażania MSZJ 1. Przygotowania te prowadzi się w ramach unowocześniania procesów kontroli jakości i metodologii monitoringu oraz umacniania kultury ciągłej poprawy.

Wskaźniki jakości badania stosowane w połączeniu z innymi metodami pomiaru dają Deloitte Audyt jeszcze większe możliwości opracowywania oraz nadzorowania planów monitorowania kontroli jakości oraz przedstawiania raportów na temat postępów w obszarze działań ukierunkowanych na zapewnienie odpowiedniej jakości badania. Wskaźniki jakości badania są zintegrowane z bieżącymi działaniami w ramach programu monitorowania i oceny jakości badania.

Ponadto właściwy plan i terminarz badania, uwzględniający czas i kolejność wykonywanych czynności, w tym bezwzględny przegląd wykonanych prac oraz rozwiązywanie wykrytych problemów, są ściśle powiązane z wysoką jakością badania. Kamienie milowe, wyznaczone w toku oceny jakości badania, zwiększają spójność zarządzania projektem, terminarza badania, a także zapewniają odpowiednią obsadę zlecenia, jeżeli chodzi o zasoby kadrowe dysponujące odpowiednimi kwalifikacjami, wiedzą i doświadczeniem.

Analiza przyczyn i działania naprawcze

Ciągła poprawa jest podstawą naszej kultury zapewnienia jakości i efektywności działania. Poznanie przyczyn powstawania nieprawidłowości w badaniach stanowi ważny element procesu opracowywania skutecznych działań naprawczych. Działania podejmuje się również w przypadku stwierdzenia nieprawidłowości, dotyczących realizacji zlecenia badania. Działania naprawcze na poziomie zlecenia są niezbędnym warunkiem ciągłej poprawy jakości badania, pozwalającym uniknąć powtórnego wystąpienia tych samych problemów. Deloitte Audyt opracowała plan zapewnienia jakości badania, który zapewnia skuteczność wdrożenia i monitorowania najważniejszych kwestii, dotyczących jakości badania.

Kontrole zewnętrzne

Obok wewnętrznego monitoringu jakości badania, prowadzonego przez Deloitte Audyt, nasza działalność podlega kontroli zewnętrznej, prowadzonej przez Polską Agencję Nadzoru Audytowego.

Polska Agencja Nadzoru Audytowego sprawuje niezależny nadzór nad biegłymi rewidentami, firmami audytorskimi i samorządem zawodowym biegłych rewidentów.

Polska Agencja Nadzoru Audytowego dba o prawidłowe przeprowadzenie przez biegłych rewidentów badań

sprawozdań finansowych oraz usług atestacyjnych innych niż badanie ustawowe i usług pokrewnych

Kontrole wewnętrzne	Kontrole zewnętrzne
Przeгляд praktyk firm członkowskich Deloitte CE za okres 1 czerwca 2020 – 31 maja 2021 r. zakończony w dniu 13 stycznia 2022 r.	Polska Agencja Nadzoru Audytowego – Kontrola zapewnienia jakości Nr 17/P/2021 została zakończona w dniu 31 sierpnia 2021 r.

Oświadczenie o skuteczności funkcjonowania wewnętrznego systemu kontroli jakości

Deloitte Audyt potwierdza, że jej wewnętrzne mechanizmy i systemy kontroli jakości są sprawne i skuteczne oraz że pozwalają na szybkie określenie obszarów wymagających usprawnień. Nieustannie dążymy do usprawnienia wszystkich aspektów naszej działalności, a wnioski z przeglądu stosowanych praktyk, naszych przeglądów wewnętrznych oraz zewnętrznych kontroli w wykonaniu organów regulacyjnych wykorzystujemy do udoskonalenia naszego systemu kontroli jakości.

Informacje na temat niezależności, zasad etycznych oraz informacje dodatkowe

Zespół ds. zapewnienia niezależności w Deloitte Audyt



ustala **zasady i procedury dotyczące niezależności**, kierując się wymogami: ustawy z dnia 11 maja 2017 r. o biegłych rewidentach, firmach audytorskich oraz nadzorze publicznym (dalej „Ustawa o biegłych rewidentach”); Międzynarodowego kodeksu etyki zawodowych księgowych (w tym Międzynarodowe standardy niezależności) opublikowanego przez Radę Międzynarodowych Standardów Etyki dla Księgowych (IESBA) (dalej „Kodeks IESBA”); standardami niezależności, wydanymi przez Amerykańską Komisję Papierów Wartościowych i Giełd (SEC) oraz Radę Nadzoru nad Rachunkowością Spółek Publicznych (PCAOB); przeprowadza kompleksowe przeglądy kontroli jakości w obszarze niezależności — w cyklu trzyletnim; szczegółowe, przeglądy coroczne będące zadaniem firm członkowskich w ramach przeglądu działalności audytu — w pozostałych latach oraz doraźne, pogłębione przeglądy uzupełniające;



prowadzi **ciągły monitoring** firm, co umożliwia nieustanne doskonalenie przyjętych zasad, kontroli jakości, narzędzi oraz działań wspierających;



zapewnia **systemy** dostarczające pracownikom informacji na temat badanego podmiotu, co ułatwia zapewnienie zgodności z wymogami niezależności, dotyczącymi życia osobistego i zawodowego, m.in. w odniesieniu do udziałów finansowych i zakresu wymaganych zgód;



buduje **świadomość znaczenia niezależności** w całej sieci Deloitte w formie aktywnego zaangażowania w działalność zespołów specjalistycznych i kierowniczych, regularnie wydawanych materiałów informacyjnych i alertów, opracowywania wytycznych, programów szkoleniowych i instruktaży.

Zespół ds. zapewnienia niezależności w Deloitte Audyt

Deloitte Audyt stosuje zasady i procedury mające na celu zapewnienie zgodności ze stosownymi standardami wykonywania zawodu, dotyczącymi niezależności. Zasady te i procedury wynikają z naszej polityki zachowania niezależności i są w razie potrzeby poszerzane o wymogi krajowe lub regionalne, jeżeli są one bardziej restrykcyjne niż przyjęte przez naszą firmę. Kierownictwo Deloitte Audyt kładzie nacisk na istotność przestrzegania wymogów niezależności i związane z nimi standardy kontroli jakości, co zapewnia właściwe ukierunkowanie

działań, podejmowanych przez firmę i nadaje niezależności należyłą rangę w systemie wartości zawodowych i w kulturze korporacyjnej Deloitte Audyt. Przyjęto strategię i procedury, umożliwiające informowanie partnerów, innych pracowników świadczących usługi profesjonalne oraz pracowników wsparcia o znaczeniu niezależności i podkreślające odpowiedzialność każdego z nich za znajomość i respektowanie wymogów niezależności. Za kwestie dotyczące niezależności firmy członkowskiej, w tym za opracowanie, wdrożenie, działanie, monitoring i utrzymanie systemu kontroli jakości dotyczącego niezależności, odpowiada dyrektor ds. niezależności.

Najważniejsze elementy systemu zapewnienia jakości, wdrożonego przez Deloitte Audyt zgodnie z globalnymi zasadami niezależności, to:

- przyjmowanie i monitorowanie zleceń;
- monitorowanie długoterminowych kontaktów partnerów i specjalistów z badanymi podmiotami;
- ocena i monitorowanie powiązań gospodarczych;
- wykorzystywanie narzędzi biznesowych, zapewniających zachowanie niezależności, w tym systemu Deloitte Entity Search and Compliance (DESC), aplikacji Service Request Monitoring (SRM) i Global Independence Monitoring System (GIMS);
- program inspekcji i testowania, deklaracje niezależności - coroczne i wymagane okolicznościami specjalnymi dla potrzeb monitorowania zgodności z wymogami, dotyczącymi niezależności;
- procesy konsultacji, w tym identyfikacja osób, z którymi należy kontaktować się w kwestiach dotyczących niezależności;
- procedury, wykorzystywane do identyfikacji i analizy przypadków niezgodności z wymogami niezależności oraz stosowania odpowiednich środków i działań dyscyplinarnych;
- szkolenia i komunikaty dotyczące niezależności;
- wewnętrzny przegląd zgodności z zasadami dotyczącymi niezależności przeprowadzono w ciągu roku, a sprawozdanie z niego opublikowano 15 grudnia 2021 r.



DESC

System Deloitte Entity Search and Compliance

Międzynarodowa baza danych, zawierająca istotne informacje dotyczące obsługiwanych podmiotów, niezbędne do sprawdzenia, czy nie występują ograniczenia niezależności z przyczyn zawodowych lub osobistych.



SRM

Service Request Monitoring

Aplikacja zintegrowana z systemem DESC, umożliwiająca prowadzenie standardowych procesów roboczych dla potrzeb składania i weryfikacji wniosków o zgodę na świadczenie usług klientom.



GIMS

System monitorowania niezależności Deloitte

Aplikacja zawierająca informacje o powiązaniach finansowych wraz z istotnymi wskaźnikami zgodności z zasadą niezależności.

Wymogi dotyczące długoterminowych kontaktów partnerów firmy audytorskiej i pracowników merytorycznych

Deloitte Audyt stosuje zasady i procedury, wymuszające rotację kluczowych partnerów firmy audytorskiej i jej pracowników. Są one różne, w zależności od tego, czy dotyczą jednostek zainteresowania publicznego zdefiniowanych w Ustawie o biegłych rewidentach („JIP UE”) lub jednostek, które Deloitte Audyt określa mianem jednostek interesu publicznego („inne JIP”). Osoby odpowiedzialne za przeprowadzenie ustawowego badania sprawozdania finansowego nie powinny pełnić funkcji kluczowego partnera firmy audytorskiej dla JIP UE nieprzerwanie przez okres dłuższy niż pięć lat. Nie powinny one również uczestniczyć w kolejnym ustawowym badaniu sprawozdania finansowego badanej JIP UE przed upływem trzech lat od zakończenia świadczenia takich usług. W przypadku innych JIP osoby odpowiedzialne za przeprowadzenie ustawowego badania sprawozdania finansowego nie powinny pełnić funkcji kluczowego partnera firmy audytorskiej dla innej JIP nieprzerwanie przez okres dłuższy niż siedem lat. Nie powinny one również uczestniczyć w kolejnym ustawowym badaniu sprawozdania finansowego badanej innej JIP przed upływem dwóch lat od zakończenia świadczenia takich usług. W czasie przerwy w świadczeniu usług trwającej trzy lub dwa lata kluczowy partner firmy audytorskiej nie powinien brać udziału w badaniu jednostki ani kontroli jakości wykonania zlecenia, kontaktować się zespołem wykonującym zlecenie ani z badaną jednostką w sprawie kwestii merytorycznych lub branżowych, transakcji lub zdarzeń ani w żaden inny sposób nie oddziaływać bezpośrednio na wynik badania ustawowego.

Ponieważ podstawowym obowiązkiem osób pełniących funkcję kluczowego partnera firmy audytorskiej jest zapewnienie zgodności z wymogami rotacji, Deloitte Audyt wdrożyła proces monitorowania, obejmujący m.in. analizę akt klienta i osób zaangażowanych w ustawowe badanie sprawozdania finansowego oraz charakteru takiego zaangażowania oraz uwzględniający właściwe kompetencje, umiejętności, obciążenie pracą oraz dostępność biegłych rewidentów w celu umożliwienia im właściwego wywiązania się z obowiązków ciążących na kluczowych partnerach firmy audytorskiej.

Etyka zawodowa

Od wszystkich pracowników merytorycznych oczekujemy przestrzegania surowych norm etycznych, przedstawionych w Kodeksie Postępowania Deloitte Audyt, określającym zobowiązania etyczne, dotyczące wszystkich specjalistów zatrudnionych naszej firmie i wyjaśniającym zakres odpowiedzialności każdej osoby wobec klientów, współpracowników i społeczeństwa.

Program zapewnienia zgodności z zasadami etyki przyjęty w Deloitte Audyt obejmuje - obok Kodeksu Postępowania - szkolenia i korespondencję, a także określone kanały komunikacji - zgodnie z protokołem postępowania w przypadku wystąpienia incydentów. Dla potrzeb ciągłego podnoszenia standardów prowadzi się regularne oceny i przeglądy tego programu i zbiera informacje zwrotne od pracowników merytorycznych Deloitte Audyt w formie corocznej ankiety dotyczącej zasad etyki.

W Deloitte Audyt obowiązują zasady i procedury, których celem jest uzyskanie wystarczającej pewności, że zatrudnieni specjaliści przestrzegają odpowiednich wymogów etycznych.

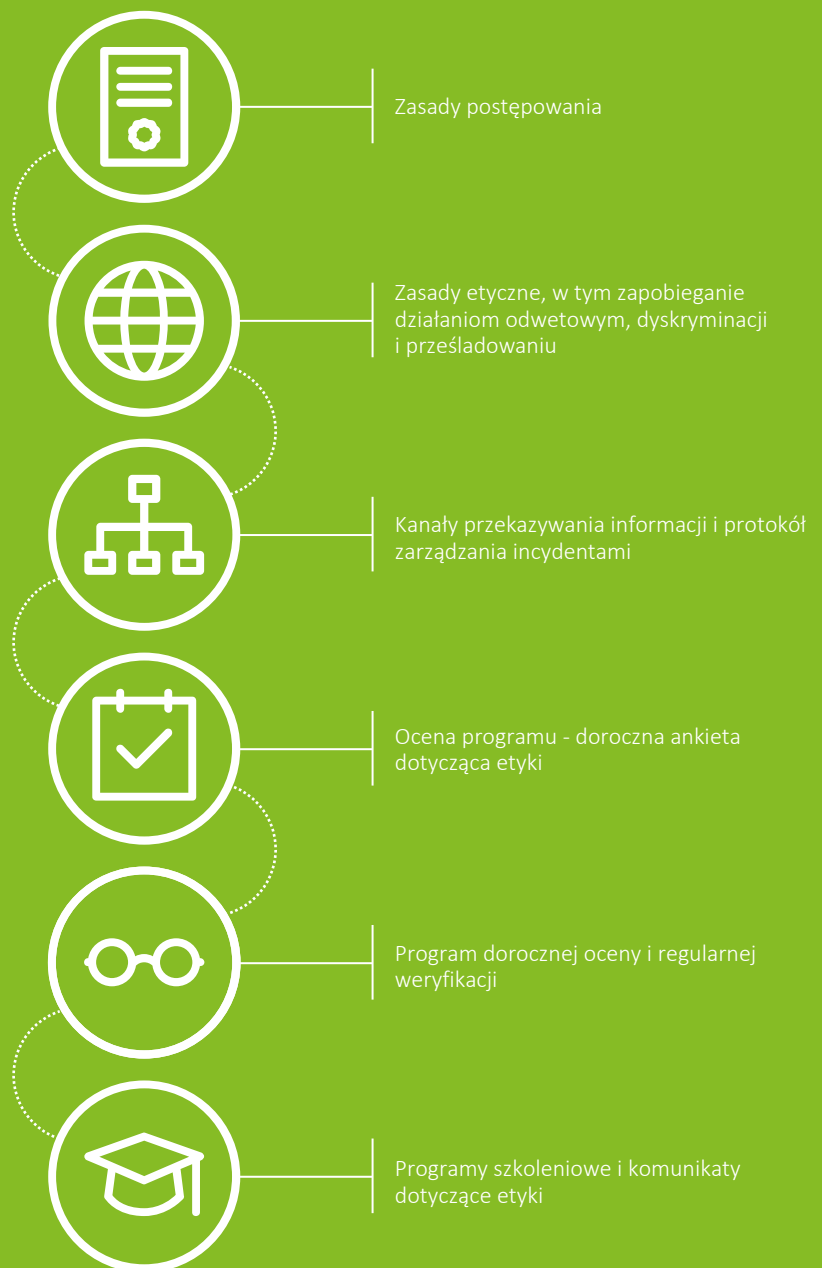
Wymogi etyczne dotyczące usług rewizji finansowej i pokrewnych usług atestacyjnych, przyjęte przez Deloitte Audyt są zgodne z wymogami Ustawy o biegłych rewidentach oraz są dostosowane do wymogów i wytycznych zawartych w Kodeksie IESBA. Rada Międzynarodowych Standardów Etycznych dla Księgowych jest organem ustanawiającym standardy Międzynarodowej Federacji Księgowych (IFAC). W przypadku, kiedy krajowe wymogi zawodowe są bardziej restrykcyjne od zasad i procedur przyjętych przez Deloitte Audyt, firma przestrzega odpowiednich wymogów krajowych.

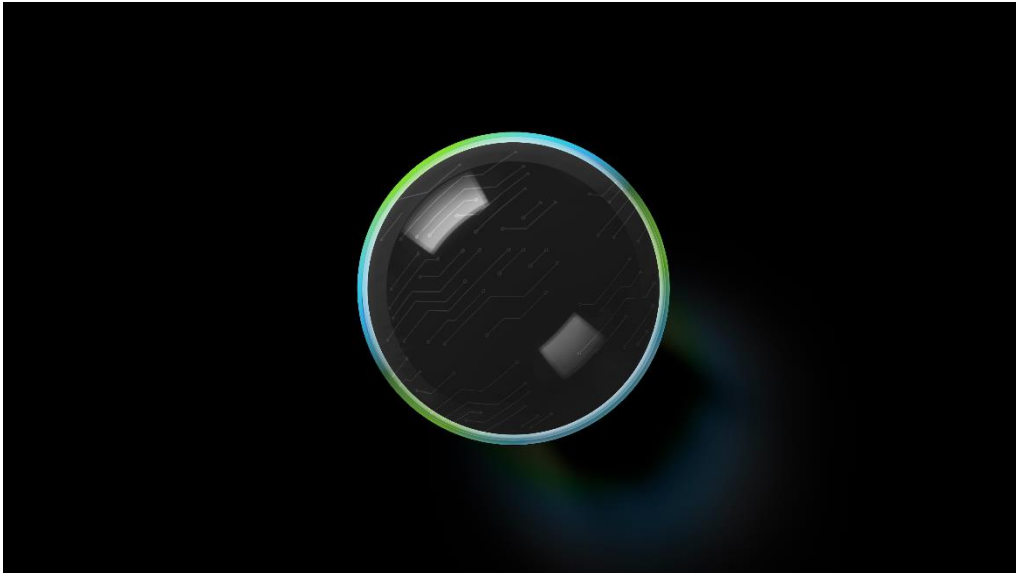
Deloitte Audyt wspiera przestrzeganie zasad etyki i uczciwości, wykorzystując w tym celu narzędzia komunikacji, programy szkoleniowe, procesy zapewniające przestrzeganie przepisów i systemy pomiarowe. Ponadto Deloitte Audyt wymaga od partnerów, specjalistów i personelu wsparcia składania corocznych oświadczeń, dotyczących zapoznania się z Kodeksem Postępowania Deloitte Audyt i przyjęcia do wiadomości obowiązku przestrzegania go.

Etyka Deloitte

Nasze normy: działać uczciwie, zgodnie ze standardami najwyższej jakości i profesjonalizmu.

Zasady postępowania Deloitte - to dokument określający normy etyczne i oczekiwania, stanowiące solidną, niewzruszoną podstawę działalności firmy. Podstawy programu etycznego sieci Deloitte:





Kształtowanie przyszłości zawodu biegłego rewidenta

Deloitte Audyt prowadzi dialog z interesariuszami - politykami, organami nadzorującymi, inwestorami, dyrektorami firm, szefami komitetów audytu i z organizacjami branżowymi - ukierunkowany na zapewnienie ciągłej ewolucji praktyk rewizji finansowej i nadzoru właścicielskiego dla zaspokojenia oczekiwań społecznych i osiągnięcia wyznaczonego celu - budowy zaufania do rynków kapitałowych. Wszyscy ci interesariusze odgrywają istotną rolę w procesie pozyskiwania istotnych informacji zapewniających ochronę interesu społecznego. Dążenie do wprowadzania innowacji w audycie jest odzwierciedleniem naszego zobowiązania do stałej poprawy efektywności procedur rewizji finansowej oraz tworzenia perspektywicznej wizji rozwoju audytu.



Załączniki

Załącznik A | firmy audytorskie UE/EOG

Informacje ujawniane zgodnie z art. 13 ust. 2 lit. b pkt. ii–iv unijnego rozporządzenia w sprawie badania sprawozdań finansowych

Państwo członkowskie UE/EOG (art. 13 ust. 2 lit. pkt iii unijnego rozporządzenia w sprawie badania sprawozdań finansowych: państwa, w których każda firma audytorska będąca członkiem sieci jest uprawniona do działania w charakterze biegłego rewidenta lub w których ma swoją siedzibę statutową, zarząd lub główne miejsce prowadzenia działalności)

Nazwa firmy audytorskiej prowadzącej ustawowe badania w każdym państwie członkowskim (art. 13 ust. 2 lit. b pkt ii unijnego rozporządzenia w sprawie badania sprawozdań finansowych: nazwa każdej firmy audytorskiej będącej członkiem sieci)

Państwa członkowskie UE/EOG	Nazwy firm audytorskich prowadzących ustawowe badania w każdym Państwie członkowskim
Austria	Deloitte Audit Wirtschaftsprüfungs GmbH
	Deloitte Burgenland Wirtschaftsprüfungs GmbH
	Deloitte Niederösterreich Wirtschaftsprüfungs GmbH
	Deloitte Oberösterreich Wirtschaftsprüfungs GmbH
	Deloitte Salzburg Wirtschaftsprüfungs GmbH
	Deloitte Tirol Wirtschaftsprüfungs GmbH
	Deloitte Wirtschaftsprüfung Styria GmbH
Belgia	Deloitte Bedrijfsrevisoren / Réviseurs d'Entreprises BV / SRL
Bułgaria	Deloitte Audit OOD
Chorwacja	Deloitte d.o.o. za usluge revizije
Cypr	Deloitte Limited
Czechy	Deloitte Audit s.r.o.
Dania	Deloitte Statsautoriseret Revisionspartnerselskab
Estonia	AS Deloitte Audit Eesti
Finlandia	Deloitte Oy
Francja	Deloitte & Associés
	Deloitte Marque & Gendrot
	Audalian Commissaire
	BEAS
	Cisane
	Constantin Associés
	DB Consultant
	ECA Audit
	Jacques Serra et Associés

Państwa członkowskie UE/EOG	Nazwy firm audytorskich prowadzących ustawowe badania w każdym Państwie członkowskim
	Laurens Michel Audit
	Opus 3.14 Audit et Conseil
	Pierre-Henri Scacchi et Associés
	Revi Conseil
Niemcy	Deloitte GmbH Wirtschaftsprüfungsgesellschaft
	Deutsche Baurevision GmbH Wirtschaftsprüfungsgesellschaft
	SüdTreu Süddeutsche Treuhand GmbH Wirtschaftsprüfungsgesellschaft
Grecja	Deloitte Certified Public Accountants S.A.
Węgry	Deloitte Könyvvizsgáló és Tanácsadó Kft.
Islandia	Deloitte ehf.
Irlandia	Deloitte Ireland LLP
Włochy	Deloitte & Touche LLP
Łotwa	Deloitte Audits Latvia SIA
Liechtenstein	Deloitte (Liechtenstein) AG
Litwa	Deloitte Lietuva UAB
Luksemburg	Deloitte Audit
Malta	Deloitte Audit Limited
Holandia	Deloitte Accountants B.V.
Norwegia	Deloitte AG
Polska	Deloitte Audyt spółka z ograniczoną odpowiedzialnością spółka komandytowa
	Deloitte Audyt spółka z ograniczoną odpowiedzialnością
Portugalia	Deloitte & Associados, SROC S.A.
Rumunia	Deloitte Audit SRL
Słowacja	Deloitte Audit s.r.o.
Słowenia	Deloitte Revizija d.o.o.
Hiszpania	Deloitte S.L.
Szwecja	Deloitte AB
Wielka Brytania ⁵	Deloitte LLP
	Deloitte Limited
	Deloitte N.I. Limited

⁵Od dnia 31 stycznia 2020 roku Wielka Brytania nie jest już członkiem Unii Europejskiej, jednak na mocy umowy z Unią Europejską pozostała członkiem unii celnej i wspólnego rynku. Do końca okresu przejściowego, tj. do 31 grudnia 2020 roku, stosowała też prawo unijne. Ujawnienie całkowitych obrotów na podstawie ustawowego badania sprawozdania finansowego obejmuje również obroty handlowe z firmami brytyjskimi za okres od 1 czerwca do 31 grudnia 2020 roku.

Informacje ujawniane zgodnie z art. 13 ust. 2 lit. b pkt iv unijnego rozporządzenia w sprawie badania sprawozdań finansowych

Całkowite obroty uzyskane przez firmy audytorskie będące członkami sieci, pochodzące z badania ustawowego rocznych i skonsolidowanych sprawozdań finansowych: 1.9 mld euro⁶



⁶Powyższa kwota jest wartością szacunkową obliczoną na podstawie danych, do których zgromadzenia dołożono wszelkich starań. Niektóre firmy audytorskie Deloitte, w których zakresie działalności znajduje się ustawowe badanie sprawozdań finansowych we własnych państwach członkowskich, oprócz badań ustawowych, świadczą również usługi audytorskie i poświadczające oraz usługi niebędące badaniem sprawozdań finansowych. Pomimo starań, dokładanych w celu zgromadzenia danych na temat obrotu z tytułu badań ustawowych dla każdej firmy audytorskiej Deloitte działającej w UE/EOG, w pewnych przypadkach dane uwzględniają również obrót z tytułu innych usług. Dane dotyczące obrotu są aktualne na dzień 31 maja 2021 r., z wyjątkiem ograniczonych przypadków, w których rok obrotowy firmy audytorskiej Deloitte kończy się innego dnia lub gdy na ten dzień firma audytorska nie zakończyła prac sprawozdawczych dotyczących tego okresu. W takich przypadkach przedstawia się dane na temat obrotu dotyczące danego lub poprzedniego roku obrotowego. Jeżeli dane państwo członkowskie stosują walutę inną niż euro, kwota została przeliczona na walutę euro według średniego kursu wymiany obowiązującego w okresie od 1 czerwca 2020 r. do 31 maja 2021 r.

Załącznik B | Informacje finansowe

Informacje ujawniane zgodnie z art. 13 ust. 2 lit. k pkt. i–iv unijnego rozporządzenia w sprawie badania sprawozdań finansowych

Podział przychodów Deloitte Audyt za 2021 rok:

Przychody	tys. PLN
Badanie ustawowe (JZP lub ich spółki zależne)	29.242
Badanie ustawowe (podmioty inne niż JZP lub ich spółki zależne)	45.731
Usługi niebędące badaniem sprawozdań finansowych (badane podmioty)	44.329
Usługi niebędące badaniem sprawozdań finansowych (pozostałe podmioty)	38.718
Razem	158.020

Załącznik C | Jednostki zainteresowania publicznego

Informacje ujawniane zgodnie z art. 13 ust. 2 lit. f unijnego rozporządzenia w sprawie badania sprawozdań finansowych

Jednostki zainteresowania publicznego, których badanie dla celów ustawowych zostało przeprowadzone przez Deloitte Audyt w roku obrotowym 2021.

Nazwa podmiotu	Dzień zakończenia roku obrotowego
Aegon PPK 2025 Dobrowolny Fundusz Emerytalny	31 grudnia 2020 r.
Aegon PPK 2030 Dobrowolny Fundusz Emerytalny	31 grudnia 2020 r.
Aegon PPK 2035 Dobrowolny Fundusz Emerytalny	31 grudnia 2020 r.
Aegon PPK 2040 Dobrowolny Fundusz Emerytalny	31 grudnia 2020 r.
Aegon PPK 2045 Dobrowolny Fundusz Emerytalny	31 grudnia 2020 r.
Aegon PPK 2050 Dobrowolny Fundusz Emerytalny	31 grudnia 2020 r.
Aegon PPK 2055 Dobrowolny Fundusz Emerytalny	31 grudnia 2020 r.
Aegon PPK 2060 Dobrowolny Fundusz Emerytalny	31 grudnia 2020 r.
Asseco South Eastern Europe S.A.	31 grudnia 2020 r.
Atlanta Poland S.A.	30 czerwca 2021 r.
Auto Partner S.A.	31 grudnia 2020 r.
Bank Millennium S.A.	31 grudnia 2020 r.
BNP Paribas S.A. Oddział w Polsce	31 grudnia 2020 r.
Centrum Elektronicznych Usług Płatniczych eService Sp. z o.o.	31 grudnia 2020 r.
Ciech Spółka Akcyjna	31 grudnia 2020 r.
Danske Bank A/S Spółka Akcyjna Oddział w Polsce	31 grudnia 2020 r.
Develia S.A.	31 grudnia 2020 r.
Diners Club Polska Sp. z o.o.	31 grudnia 2020 r.
Dobrowolny Fundusz Emerytalny Pocztylion Plus	31 grudnia 2020 r.
Echo Investment S.A.	31 grudnia 2020 r.
Elektrociepłownia Będzin SA	31 grudnia 2020 r.
EUROCLEAR BANK SA/NV (SPÓŁKA AKCYJNA) - ODDZIAŁ W POLSCE	31 grudnia 2020 r.
Grupa Lotos S.A.	31 grudnia 2020 r.

Grupa Żywiec S.A.	31 grudnia 2020 r.
Haitong Bank, S.A. Spółka Akcyjna Oddział w Polsce	31 grudnia 2020 r.
John Deere Bank S.A. Spółka Akcyjna Oddział w Polsce	31 października 2020 r.
Korporacja Ubezpieczeń Kredytów Eksportowych S.A.	31 grudnia 2020 r.
MetLife Towarzystwo Ubezpieczeń na Życie i Reasekuracji S.A.	31 grudnia 2020 r.
Millennium Fundusz Inwestycyjny Otwarty	31 grudnia 2020 r.
Millennium Fundusz Inwestycyjny Otwarty - Subfundusz Akcji	31 grudnia 2020 r.
Millennium Fundusz Inwestycyjny Otwarty - Subfundusz Cyklu Koniunkturalnego	31 grudnia 2020 r.
Millennium Fundusz Inwestycyjny Otwarty - Subfundusz Dynamicznych Spółek	31 grudnia 2020 r.
Millennium Fundusz Inwestycyjny Otwarty - Subfundusz Instrumentów Dłużnych	31 grudnia 2020 r.
Millennium Fundusz Inwestycyjny Otwarty - Subfundusz Obligacji Klasyczny	31 grudnia 2020 r.
Millennium Fundusz Inwestycyjny Otwarty - Subfundusz Stabilnego Wzrostu	31 grudnia 2020 r.
Millennium PPK Specjalistyczny Fundusz Inwestycyjny Otwarty	31 grudnia 2020 r.
Millennium PPK Specjalistyczny Fundusz Inwestycyjny Otwarty - Subfundusz Emerytura 2025	31 grudnia 2020 r.
Millennium PPK Specjalistyczny Fundusz Inwestycyjny Otwarty - Subfundusz Emerytura 2030	31 grudnia 2020 r.
Millennium PPK Specjalistyczny Fundusz Inwestycyjny Otwarty - Subfundusz Emerytura 2035	31 grudnia 2020 r.
Millennium PPK Specjalistyczny Fundusz Inwestycyjny Otwarty - Subfundusz Emerytura 2040	31 grudnia 2020 r.
Millennium PPK Specjalistyczny Fundusz Inwestycyjny Otwarty - Subfundusz Emerytura 2045	31 grudnia 2020 r.
Millennium PPK Specjalistyczny Fundusz Inwestycyjny Otwarty - Subfundusz Emerytura 2050	31 grudnia 2020 r.
Millennium PPK Specjalistyczny Fundusz Inwestycyjny Otwarty - Subfundusz Emerytura 2055	31 grudnia 2020 r.
Millennium PPK Specjalistyczny Fundusz Inwestycyjny Otwarty - Subfundusz Emerytura 2060	31 grudnia 2020 r.
Millennium Specjalistyczny Fundusz Inwestycyjny Otwarty	31 grudnia 2020 r.
Millennium Specjalistyczny Fundusz Inwestycyjny Otwarty - Subfundusz Absolute Return	31 grudnia 2020 r.
Millennium Specjalistyczny Fundusz Inwestycyjny Otwarty - Subfundusz Globalny Akcji	31 grudnia 2020 r.
Millennium Specjalistyczny Fundusz Inwestycyjny Otwarty - Subfundusz Globalny Stabilnego Wzrostu	31 grudnia 2020 r.
Millennium Specjalistyczny Fundusz Inwestycyjny Otwarty - Subfundusz Globalny Strategii Alternatywnych	31 grudnia 2020 r.
Millennium Specjalistyczny Fundusz Inwestycyjny Otwarty - Subfundusz Konserwatywny	31 grudnia 2020 r.
Millennium Specjalistyczny Fundusz Inwestycyjny Otwarty - Subfundusz Obligacji Korporacyjnych	31 grudnia 2020 r.
Nest Bank S.A.	31 grudnia 2020 r.
Otwarty Fundusz Emerytalny Pocztylion	31 grudnia 2020 r.
PGE Polska Grupa Energetyczna S.A.	31 grudnia 2020 r.
Pocztylion - Arka Powszechna Towarzystwo Emerytalne S.A.	31 grudnia 2020 r.

Polski Koncern Naftowy Orlen S.A.	31 grudnia 2020 r.
PPK Pocztylion 2025 Dobrowolny Fundusz Emerytalny	31 grudnia 2020 r.
PPK Pocztylion 2030 Dobrowolny Fundusz Emerytalny	31 grudnia 2020 r.
PPK Pocztylion 2035 Dobrowolny Fundusz Emerytalny	31 grudnia 2020 r.
PPK Pocztylion 2040 Dobrowolny Fundusz Emerytalny	31 grudnia 2020 r.
PPK Pocztylion 2045 Dobrowolny Fundusz Emerytalny	31 grudnia 2020 r.
PPK Pocztylion 2050 Dobrowolny Fundusz Emerytalny	31 grudnia 2020 r.
PPK Pocztylion 2055 Dobrowolny Fundusz Emerytalny	31 grudnia 2020 r.
PPK Pocztylion 2060 Dobrowolny Fundusz Emerytalny	31 grudnia 2020 r.
Société Générale S.A. Oddział w Polsce	31 grudnia 2020 r.
Unibep S.A.	31 grudnia 2020 r.
Zespół Elektrociepłowni Wrocławskich Kogeneracja S.A.	31 grudnia 2020 r.

Deloitte.

Nazwa Deloitte odnosi się do jednej lub kilku jednostek Deloitte Touche Tohmatsu Limited, („DTTL”) i jej firm członkowskich oraz ich jednostek stowarzyszonych (zwanych łącznie „organizacją Deloitte”). DTTL (zwana również „Deloitte Global”), jej firmy członkowskie i podmioty z nimi powiązane są prawnie odrębnymi, niezależnymi podmiotami, które nie mogą podejmować decyzji ani zobowiązań za inne podmioty wobec osób trzecich. DTTL, jej firmy członkowskie i podmioty z nimi powiązane ponoszą odpowiedzialność wyłącznie za własne działania i zaniechania, a nie za działania i zaniechania innych firm członkowskich. DTTL nie świadczy usług na rzecz klientów. Więcej informacji można znaleźć na stronie www.deloitte.com/about.

Deloitte świadczy najwyższej jakości usługi rewizji finansowej, doradztwa gospodarczego i podatkowego niemal 90 procent firm z rankingu Fortune Global 500® i tysiącom spółek prywatnych. Nasi specjaliści działają w wielu branżach kształtujących dzisiejszy rynek, wypracowując wymierne, trwałe wyniki, które zwiększają zaufanie publiczne do rynków kapitałowych, inspirować klientów do podejmowania ambitnych decyzji biznesowych i wspierają rozwój gospodarczy i społeczny. Czerpiąc z ponad 175 lat doświadczenia zdobytego na rynku, Deloitte prowadzi działalność w ponad 150 krajach na całym świecie. Aby dowiedzieć się, w jaki sposób ponad 345 000 pracowników Deloitte realizuje misję firmy: wywierać pozytywny wpływ na środowisko i otoczenie, w którym żyją i pracują, zachęcamy do odwiedzenia strony: www.deloitte.com.

Powyższa publikacja zawiera jedynie informacje natury ogólnej. Deloitte Touche Tohmatsu Limited („DTTL”), globalna sieć jej firm członkowskich oraz jednostek z nimi powiązanych (zwanych łącznie „organizacją Deloitte”) nie świadczą za jej pośrednictwem profesjonalnych usług ani nie udzielają profesjonalnych porad. Przed podjęciem jakichkolwiek decyzji, działań lub rezygnacji z działania, które mogą mieć wpływ na finanse lub firmę użytkownika, należy zasięgnąć porady profesjonalisty.

Nie składamy żadnych oświadczeń, nie udzielamy gwarancji ani nie podejmujemy zobowiązań (jawnych ani dorozumianych) dotyczących dokładności i kompletności informacji zawartych w niniejszej publikacji. DTTL, jej firmy członkowskie, podmioty z nimi powiązane, ich pracownicy oraz agenci nie ponoszą odpowiedzialności za straty lub szkody, wynikające bezpośrednio lub pośrednio z wykorzystania niniejszej publikacji. DTTL i jej firmy członkowskie oraz podmioty z nimi powiązane stanowią oddzielne i niezależne podmioty prawne.