



Áhrif og árangur

2020-2021

Tilgangur okkar að hafa þýðingarmikil áhrif



Þorsteinn Pétur Guðjónsson,
forstjóri Deloitte á Íslandi

Kjarninn í okkar daglega starfi er að hafa áhrif. Það er tilgangur okkar og leiðarljós. Við erum meira en endurskoðendur, ráðgjafar og sérfræðingar og viljum leggja okkar af mörkum og taka þátt í að byggja upp gróskufullt samfélag, heilbrigðan vinnustað og langtíma samband við viðskiptavinum.

Rúmur aldarfjórðungur er síðan Deloitte hóf starfsemi sína hér á landi og nýlega hélt Deloitte á heimsvísu upp á 175 ára afmælið sitt. Ekki mörg fyrirtæki eiga slíka sögu. Á þessum tíma höfum við starfað af heilindum og verið leiðandi í að hjálpa einstaklingum, fyrirtækjum og opinberum stofnunum að takast á við fjölbreyttar áskoranir og efla rekstur þeirra til frambúðar. Við höfum byggt upp vinnuumhverfi þar sem starfsfólk einsetur sér að hugsa vel um hvert annað, fjölbreytileikanum er fagnað og jafnrétti og jafnræði er virt í hvívetna.

Á síðasta rekstrarári hélt COVID-19 áfram að setja svip sinn á samfélagið en við bjuggum að lærdómi fyrra árs og þeim margvíslegu aðgerðum sem gripið var til þá, og lögðum kapp við að styðja enn betur við viðskiptavinum okkar og efla upplýsingaflæði til þeirra og starfsfólks. Með samstöðu og snarpri aðlögunarhæfni tókst okkur að bregðast við stöðunni og héldum áfram að vera hreyfiafl til góðra verka.

Sögurnar sem við deilum í þessari skýrslu gefa innsýn í áherslur okkar, áhrif og árangur síðastliðið ár. Með skýran tilgang og metnaðarfulla stefnu hafa verkefni styrkt okkur í því að vera leiðandi í faglegri þjónustu, skapað eftirsóknaverðan vinnustað og gefið okkur tækifæri til að hafa þýðingarmikil áhrif á umhverfi okkar og samfélag nær og fjær.

Gildi

Gildi Deloitte eru fimm talsins og eru þau sameiginleg þvert á öll aðildarfélög.

Gildin innihalda tiltekin grunnviðmið sem leiðbeina okkur í daglegum störfum.



Leiðandi í faglegrri þjónustu (e. lead the way)

Deloitte er leiðandi í faglegrri þjónustu og ætlar að endurhanna þjónustuna fyrir framtíðina. Við skuldbindum okkur til að skapa tækifæri og varða leiðina að sjálfbærari heimi.



Samheldin og fjölbreytt heild (e. foster inclusion)

Við skörum fram úr þegar við stuðlum að samheldinni menningu og fögnum fjölbreytni. Við vitum að það laðar til okkar framúrskarandi fólk, drífur nýsköpun og ýtir undir heildstæðari lausnir fyrir viðskiptavini.



Heilindi að leiðarljósi (e. serve with integrity)

Með því að starfa af heilindum hefur Deloitte áunnið sér traust viðskiptavina, eftirlitsaðila og almennings. Að viðhalda því trausti er eitt mikilvægasta verkefni okkar.



Vinum saman til að hafa áhrif (e. collaborate for measurable impact)

Við vinnum saman þvert á svið, lönd og hæfnisvið. Með því sköpum við áþreifanleg, mælanleg og rekjanleg áhrif.



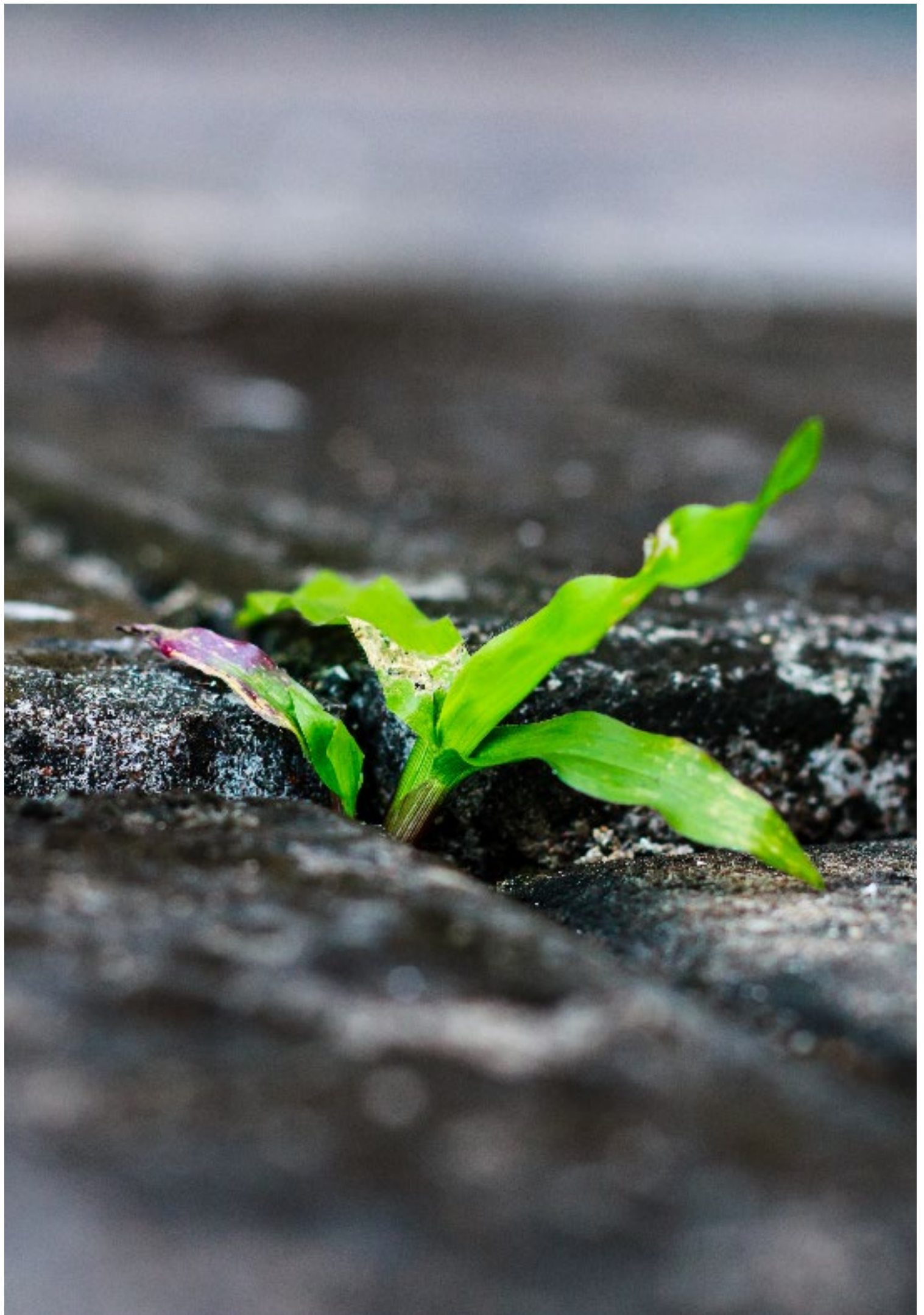
Umhugað um hvert annað (e. take care of each other)

Við hugsum um hvert annað og setjum virðingu, sanngirni, starfsþróun og vellíðan hvers annars í forgang.



Efnisyfirlit

Sjálfbærni og samfélagsleg ábyrgð	6
Samfélagið	7
WorldClass	8
WorldClimate	17
Starfsfólk	21
Starfspróun og fræðsla	22
Starfsánægja	23
Viðskiptavinir	25
Gæði, óhæði og siðareglur	26
Verklagsreglur	26
Trúnaður og persónuvernd	26
Deloitte á Íslandi	27



Sjálfbærni og samfélagsleg ábyrgð

Áherslur okkar endurspeglar markmið og stefnu Deloitte á heimsvísu og miða að því að hafa jákvæð áhrif á samfélagið, auka jafnrétti, efla nýsköpun og stuðla að sjálfbærni í umhverfi okkar. Með viðtæku samstarfi við fjölbreytta haghafa hönnuð við og útfærum lausnir sem styður sjálfbæra og farsæla framtíð fyrir alla.

Við styðjum samfélagið okkar á margvíslegan hátt og virðum jafnrétti og menningarlega fjölbreytni og fylgjum skýrum siðareglum sem byggja á sameiginlegum gildum okkar.

Við erum stolt af því að vera hluti af alþjóðlegu félagi sem tekur því alvarlega að hafa þýðingarmikil áhrif og gerum okkur grein fyrir þeim viðtæku áhrifum sem vinna okkar hefur á **samfélagið, starfsfólk** og **viðskiptavinum**.



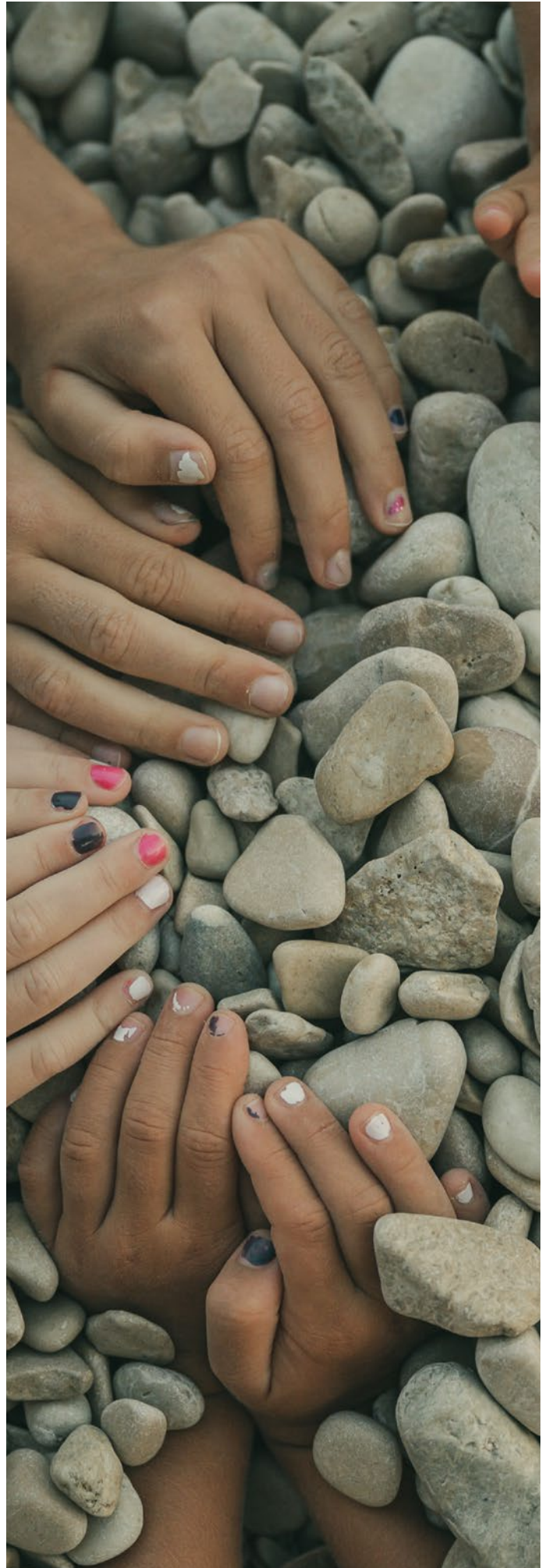
Samfélagið

Á Íslandi höfum við um árabil tekið þátt í að styðja við fjölbreytta íþrótt- og menningarstarfsemi um allt land og tekið þátt í að efla ýmis tækni- og nýsköpunarverkefni með beinu fjárframlagi, þátttöku okkar fólks í sérverkefnum og með afslætti á veittri þjónustu.

Árið 2015 voru alþjóðlegar áherslur lagðar fram um hvernig Deloitte getur haft uppbyggileg áhrif á umhverfið og lagt sitt af mörkum til samfélagsins. Síðan þá hefur Deloitte um allan heim sameinast um að vera með samfélagslega ábyrga hugsun að leiðarljósi, í starfsháttum og vinnustaðameningu.

Við styðjum samfélag okkar á margvíslegan máta og virðum menningarlega fjölbreytni, stuðlum að jafnrétti og fylgjum skýrum siðareglum sem byggja á sameiginlegum gildum okkar.

Við höfum áhrif á fólkið okkar
Við höfum áhrif á viðskiptavinum okkar
Við höfum áhrif á samfélagið okkar



WorldClass

Árið 2017 voru metnaðarfull mælanleg markmið sett hjá Deloitte á heimsvísu sem fylgja sjálfbærnimarkmiðum Sameinuðu þjóðanna. Markmiðin miða að því að skapa **ný tækifæri, efla færni** og auka aðgang að menntun fyrir 100 milljónir einstaklinga um allan heim, fyrir árið 2030. Með framtakinu, sem fengið hefur heitið **WorldClass**, nýtir Deloitte mikilvægustu auðlind sína – yfir 330.000 starfsmenn – til að hafa áhrif um allan heim með þátttöku sinni, sérþekkingu og alþjóðlegu tengslaneti. Síðan átakið hófst hefur Deloitte haft áhrif á um 12 milljón einstaklinga um allan heim með fjölbreyttri þátttöku okkar fólks.



Á Íslandi höfum við tekið þátt í verkefnum sem stuðla að jafnrétti auk þess að leggja okkar af mörkum við að efla nýsköpun og fjölga starfstækifærum.



Jafnvægisvugin - FKA

Deloitte er stoltur samstarfsaðili Félags Kvenna í Atvinnulífinu (FKA) að hreyfiaflsverkefninu Jafnvægisvuginni sem fór af stað árið 2017. Markmið Jafnvægisvogarinnar er að árið 2027 verði hlutfallið milli kynja 40/60 í framkvæmdastjórnnum íslenskra fyrirtækja og að virkja íslenskt atvinnulíf til þátttöku í að auka jafnvægi kynja í efsta lagi stjórnunar fyrirtækja.

Mælaborð með tölfraeðiupplýsingum um kynjaskiptingu bæði í fyrirtækjarekstri sem og í opinberum störfum er birt á aðgengilegan hátt á vefsíðu FKA. Mælaborðið var unnið af Deloitte, en með því að birta upplýsingar á þennan hátt er auðvelt að skoða og greina stöðu kynjajafnréttis innan fyrirtækja í rauntíma.

Þá hefur Deloitte tekið þátt í árlegri ráðstefnu Jafnvægisvogarinnar en á ráðstefnunni er vakin athygli á hinum ýmsu hliðum jafnréttisbaráttunnar og viðurkenningar veittar til fyrirtækja sem hafa markvisst unnið að því að auka jafnvægi kynja á efri stjórnunarþrepum. Árið 2019 hlaut Deloitte viðurkenningu Jafnvægisvogarinnar.



Haraldur I. Birgisson, meðeigandi Deloitte (hér fyrir miðju), tekur við viðurkenningu Jafnvægisvogarinnar 2019. Mynd: FKA.



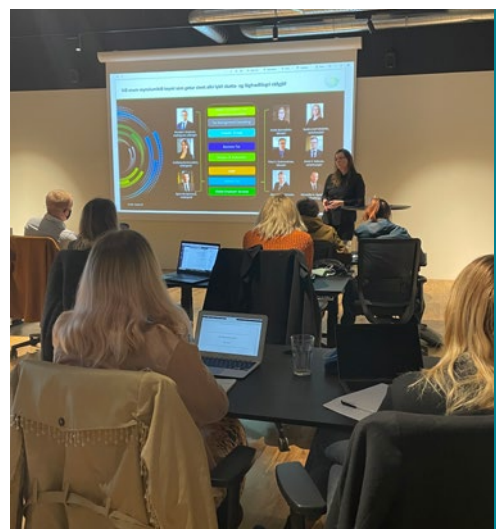
Snjallræði – viðskiptahraðall samfélagslegrar nýsköpunar

Frá árinu 2019 hefur Deloitte verið samstarfs- og styrktaraðili Snjallræðis, fyrsta íslenska viðskiptahraðalsins fyrir samfélagslega nýsköpun.

Hraðlinum er ætlað að stuðla að fjölbreyttari nýsköpun hér á landi og styðja við lausnir sem skapa samfélagslegan ávinning og byggja á heimsmarkmiðum Sameinuðu þjóðanna um sjálfbæra þróun.

Tugir umsókna berast í Snjallræði ár hvert en einungis átta verkefni/teymi komast í hraðalinn. Þátttakendur fá tækifæri til að þess að þróa eigin hugmyndir áfram og fá aðgang að fræðslu og þjálfun frá innlendum sem erlendum sérfræðingum á sviði samfélagsmála og nýsköpunar.

Deloitte hefur stutt hraðalinn með árlegu fjárframlagi og með virkri þátttöku okkar fólks, annaðhvort sem hluti af matsnefnd eða sem leiðbeinendur í hraðlinum.



Þórdís Bjarnadóttir, lögfræðingur hjá Deloitte, með námskeið á hraðlinum.
Mynd: Sunna Halla Einarsdóttir.



Þátttakendur í Snjallræði 2021. Mynd: Patrik Ontkovic.



Vélmennið ANNA og Samrómur

Verkefnið hófst með þátttöku Deloitte í UTmessunni árið 2019 þegar vélmennið AIME, afurð gervigreindarvinnu Deloitte í Hollandi, var sýnt í bás Deloitte. Gestir og gangandi gátu farið í nokkra skemmtilega og einfalda leiki með vélmenninu sem fékk mikla og verðskuldaða athygli.

AIME gat einungis átt samskipti á ensku og þegar Deloitte fór að kanna hvort hægt væri að fá AIME til að eiga samskipti á íslensku var ekki um auðugan garð að gresja þegar kom að tæknilegum lausnum. Íslenskuleysi AIME endurspeglaði í raun þá áskorun Íslendinga að tungumál okkar er á undanhaldi í stafrænum heimi og hröð þróun tæknilegra lausna er á góðri leið með að útiloka íslenska tungu alfarið ef fer fram sem horfir.

Var því ákveðið að þróa AIME, sem fékk íslenska nafnið ANNA, þannig að hún gæti skilið og talað íslensku. Almanarómur, Skema í Háskólanum í Reykjavík og Deloitte tóku höndum saman að frekari þróun á ÖNNU og með styrk frá Nýsköpunarsjóði námsmanna var hægt að ráða fjóra nemendur úr HÍ og HR til að vinna að þróuninni.

Hópurinn komst þó fljótt að því að það vantaði undirliggjandi gögn til að kenna ÖNNU íslensku. Við þurftum að byrja á byrjuninni og



Vélmennið ANNA á UT-messunni. Gestir fara í léttu leiki með ÖNNU. Mynd: Anton Brink.

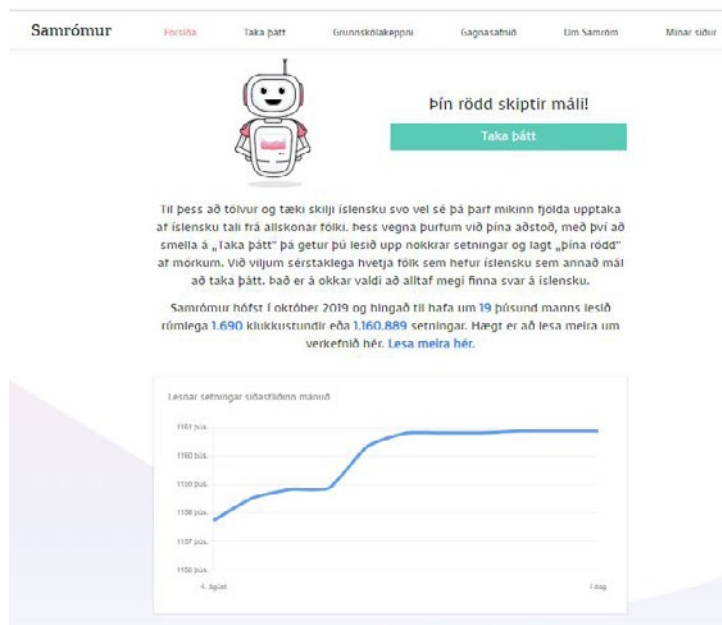


Vélmennið ANNA með nemum og verkefnastjóra verkefnisins samromur.is. Mynd: Anton Brink.

safna raddskýnum frá fólki á öllum aldri, af öllum kynjum og af ólíkum uppruna, svo hægt væri að byggja upp frekari máltækni hugbúnað á íslensku.

Vefurinn samrómur.is var opnaður og fór af stað landsátak til að búa til stærsta gagnagrunn af raddskýnum fyrir íslensku með því að fá fólk til að lesa inn setningar á íslensku. Nú, tveimur árum síðar, hefur raddsofnunin gengið vonum framár og upphaflegu markmiði um fjölda raddskýna er löngu náð. Nú hafa ríflega 20 þúsund manns lesið inn texta og vinnsla á gagnagrunninum komin af stað.

Deloitte gaf Háskólanum í Reykjavík vélmennið ÖNNU og hefur hún nú þegar lært eitthvað í íslensku. Vegferðin er hafin fyrir íslenska máltækni á stafrænum miðlum og hver veit nema við eigum eftir að hitta ÖNNU aftur, þá reiprennandi í íslensku, fullfæra um spjall og skilning á okkar ylhýra.



Vefsíðan www.samromur.is.



Heimsping kvenleiðtoga

Síðan 2018 hefur Deloitte verið bakhjarl Heimspings kvenleiðtoga, The Reykjavík Global Forum, en þingið hefur verið haldið í Reykjavík í samstarfi heimssamtaka kvenleiðtoga (e. Women Political Leaders), Alþingis og ríkisstjórnar Íslands undanfarin ár. Á þinginu koma saman hundruðir kvenleiðtoga, víðs vegar að, og fjalla um jafnréttismál og stöðu kvenna í stjórnámálum og viðskiptum. Tilgangurinn er að gefa þátttakendum á þinginu tækifæri til að skiptast á hugmyndum um hvernig kvenleiðtogar geti beitt sér fyrir betra samfélagi.

Deloitte hefur stutt framtakið með fjárframlagi sem og með þátttöku og sýnileika í umræðum og erindum á þinginu.



COVAX-samstarf UNICEF

COVAX-samstarfið er alþjóðlegt átak ríkari þjóða heims og hefur það markmið að tryggja öllum lág- og millitekjuríkjum aðgang að bóluefni gegn COVID-19. Stjórnvöld þessara þjóða, þar á meðal íslensk stjórnvöld, leggja fé til samstarfsins og er áætlað að sá stuðningur fjármagni kaup á allt að tveimur milljörðum bóluefnaskammta fyrir fátækari þjóðir fyrir byrjun sumars 2022.

Um er að ræða stærstu bólusetningu sögunnar og hefur UNICEF séð um dreifinguna á bóluefninu ásamt viðeigandi lyfjum og aðföngum til varnar COVID-19.

UNICEF á Íslandi hóf á árinu söfnun undir yfirskriftinni **Komum því til skila** þar sem UNICEF kallar eftir stuðningi til að tryggja jafna dreifingu bóluefna gegn veirunni meðal efnaminni ríkja heims.

Deloitte á Íslandi tók þátt í áttakinu og styrkti söfnun UNICEF á Íslandi fyrir hlutverki UNICEF í COVAX-samstarfinu með fjárhagslegum stuðningi. Þá var starfsfólki Deloitte boðið, og það hvatt til, að taka þátt í áttakinu með mánaðarlegum fjárframlögum.



COVID-19 bóluefni komið til efnaminni ríkja. Mynd: UNICEF.





WorldClimate

Árið 2020 setti Deloitte á heimsvísu fram markvissa stefnu í loftslagsmálum sem fékk heitið **WorldClimate**. Með stefnunni ætlar Deloitte að ná kolefnishlutleysi árið 2030, tryggja að starfsemi og starfsvenjur séu „grænar“ á öllum skrifstofum okkar víðsvegar um heiminn, fræða og hvetja þá 330.000 starfsmenn Deloitte um að vera þátttakendur í vegferðinni og virkja hagsmunaaðila í samfélaginu til aðgerða í umhverfismálum.

Markmið okkar um kolefnishlutleysi er byggt á vottuðum viðmiðum frá Science Based Target Initiative (SBTi), sem setur fram raunhæfar og viðurkenndar aðgerðaáætlanir fyrir fyrirtæki í átt að kolefnishlutleysi. Vottun frá SBTi staðfestir að markmið okkar sé trúverðugt og styðji við markmið Parísarsáttmálans um að halda hlýnun jarðar undir 1,5 gráðum.

Deloitte skuldbindur sig til að þess að ná **kolefnishlutleysi** árið 2030 og **hafa umtalsverð áhrif** með því að virkja og styðja fólk og samfélag til aðgerða í **loftslagsmálum**.



Aðgerðir okkar

Drögum úr losun

Kolefnishlutleysi
2030

Grænn rekstur

Starfsemi
og starfsvenjur



Áhrif okkar

Eflum einstaklinga

Hvetjum
fólkið okkar
til aðgerða

Virkjum samfélagið

Virkjum
hagsmunaaðila
til aðgerða

Metnaðarfull mælanleg markmið hafa verið sett fram í eftirtöldum fjórum flokkum:



Kolefnishlutleysi árið 2030

Markmið Deloitte í loftslagsmálum er að ná kolefnishlutleysi árið 2030 sem þýðir að binding kolefnis verður að minnsta kosti jafn mikil og losun þess. Í forgrunni verður að **minnka kolefnisnotkun vegna ferða starfsmanna um 50% á hvern starfsmann.**

Alþjóðleg samvinna er grunnurinn að þeirri breiðu sérfræðipækkingu sem Deloitte býður uppá og ná mörg verkefni þvert á landamæri. Slíkt samstarf kallar á tíð ferðalög starfsmanna, til viðskiptavina og samstarfsfólks. Heimsfaraldurinn kallaði hins vegar á nýjar leiðir til að þjónusta viðskiptavini okkar og við vorum fljót að aðlaga okkur að stafrænum lausnum í formi fjarfunda.

Stóra verkefnið framundan er að viðhalda breytttri hugsun og hegðun hvað ferðalög starfsmanna varðar og halda áfram þeirri vegferð sem við erum nú þegar á. Gera má ráð fyrir að kolefnislosun vegna ferðalaga starfsmanna muni aukast lítillega á næstu misserum en við höfum sett okkur markmið og leiðin að því er skýr.



Grænn rekstur

Deloitte fylgir skýrri stefnu og aðlagar starfsemi og starfsvenjur að vistvænni leiðum, tekur tillit til umhverfisjónarmiða í stefnutengdum ákvörðunum sem tengjast rekstri, innkaupum, húsnæðismálum, fjárfestingum og öðru. Til þess að fylgja markmiðunum eftir hafa umhverfismál verið sett á dagskrá á fundum framkvæmdaráðs og stjórnar.

Sorpflokkun á hæðum og endurvinnsla

Í júní 2021 tók starfsstöð Deloitte í Kópavogi skref í átt að grænni rekstri og umhverfisvænni vinnustað með skipulagðri flokkun og endurvinnslu sorps. Allt flokkað sorp sem fer frá höfuðstöðvum Deloitte er vigtað í þar til gerðum *Smartgámum* og við fáum nákvæmar tölur um losun úrgangs frá starfseminni í rauntíma.

Innkaup

Innkaup hafa verið endurhugsuð út frá grænni leiðum og miðar að umhverfisvænni aðföngum og minni soun.





Eflum fólkið

Mannauðurinn okkar er lykilbreyta í að tryggja farsæla innleiðingu á loftslagsstefnu Deloitte. Það er því mikilvægt að við vinnum saman að markmiðum okkar sem ein heild og að fólkið okkar sé vel upplýst um áhrif hraðra loftslagsbreytinga og þær leiðir sem í boði eru til að sporna við eða hægja á þeim.



Virkjum samfélagið

Við höfum þýðingarmikil áhrif á samfélagið og eigum í víðtæku samstarfi við fjölbreytta hagaðila. Markmiðið er að halda þeirri vegferð áfram og virkja samfélagið enn frekar í átt að því að ná sameiginlegum markmiðum okkar allra í loftslagsmálum.

Heimsmarkamið - Markaðsstofa Kópavogs

Markaðsstofa Kópavogs fór af stað með verkefni þar sem rekstraraðilar í bæjarfélaginu voru hvattir til að innleiða heimsmarkmið Sameinuðu þjóðanna í stefnu sína og daglegan rekstur og sýna þannig samfélagslega ábyrgð í verki. Deloitte er í hópi þeirra fyrirtækja sem undirrituðu viljayfirlýsingu Markaðsstofu Kópavogs um heimsmarkmið Sameinuðu þjóðanna. Með henni sýnum við skuldbindingu okkar í verki um sjálfbæra þróun í bæjarfélaginu.



Sjálfbær þróun

...er þróun sem mætir nútímapörfum án þess að skerða möguleika komandi kynslóða á að mæta þörfum sínum.

Slík þróun snýst um að auka efnahagsleg verðmæti um leið og gæðum náttúrunnar er viðhaldið og mannréttindi eflid fyrir alla jarðarbúa til langs tíma.



Starfsfólk

Hjá Deloitte á Íslandi starfa nú um 260 einstaklingar á 10 starfsstöðvum okkar víðsvegar um landið. Við erum eins ólík og við erum mörg en saman vinnum við að því að hafa þýðingarmikil áhrif fyrir hvert annað, viðskiptavinum og samfélagið allt.

260
starfsmenn



10
skrifstofur



39 ára
meðalaldur



8,3 ár
meðalstarfsaldur



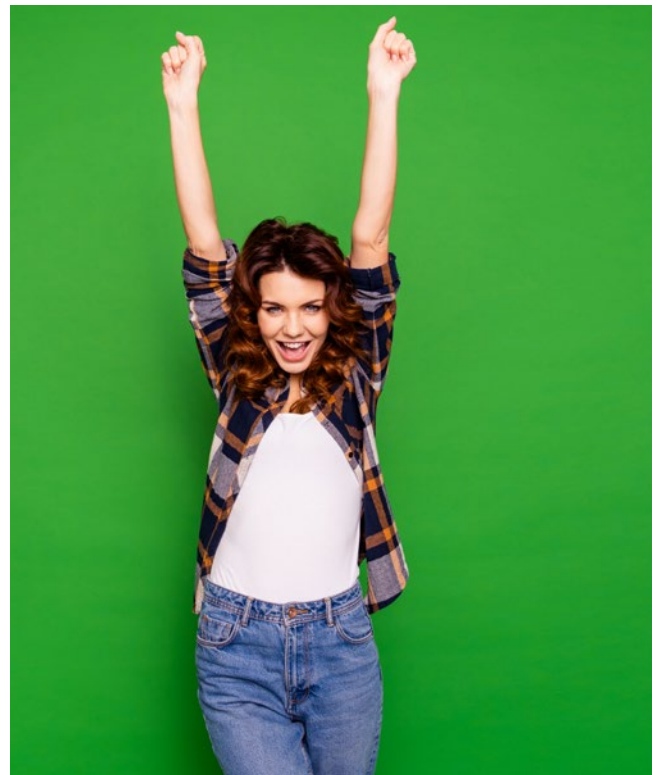
Starfspróun og fræðsla

Við styðjum okkar fólk í þeirra starfspróun og leggjum okkur fram við að efla hæfni þeirra og færni. Tækifæri til þróunar innan Deloitte, bæði hér heima og á alþjóðavísu, eru fjölmörg og við störfum með það að markmiði að fólk fái að elta þau tækifæri sem heilla.

Leading Performance

Frammistöðukerfi Deloitte, Leading Performance, er kjarninn í starfspróun starfsfólks. Kerfið er hannað af Deloitte Global og notað af öllum aðildarfélögum. Það er hannað til að skapa góða upplifun fyrir starfsfólk þegar kemur að þróun í starfi og að greina og nýta eigin styrkleika. Það gerir starfsfólki kleift að fá reglulega endurgjöf frá yfirmönnum, hvort sem er í innlendum eða alþjóðlegum verkefnum, ásamt því að ræða saman um styrkleika, tilgang og væntingar. Endurgjöf er veitt fyrir öll verkefni og er kerfið því lyklatríði í að efla frammistöðu og gera starfspróun bæði markvissari og ánægjulegri.

Hluti af frammistöðukerfi Deloitte er „coaching“, þar sem hver og einn starfsmaður velur sér innri coach úr röðum reyndara starfsfólks, sem hann hittir reglulega sér til leiðbeiningar, hvatningar og stuðnings. Einnig fá nýir starfsmenn „buddy“ sér til aðstoðar við að fóta sig í nýju starfi.



Alþjóðlegur starfsframi

Hjá Deloitte vinnum við saman sem ein heild, þvert á svið, skrifstofur og lönd; bæði í verkefnum innan félagsins og í verkefnum fyrir viðskiptavinum.

Starfsfólk okkar fær tækifæri til að taka þátt í alþjóðlegum verkefnum í gegnum netið eða starfa erlendis í skemmri eða lengri tíma. Með því að vinna þvert á landamæri og menningarsvæði öðlast starfsfólkið okkar dýrmæta reynslu, eykur færni sína og hæfni og eflist svo um munar, bæði faglega og persónulega. Síðustu ár hefur starfsfólk Deloitte á Íslandi starfað meðal annars í Englandi, Danmörku og Kanada og tekið þátt í verkefnum fyrir viðskiptavinum í Bandaríkjunum, Belgíu og Svíþjóð svo fátt eitt sé nefnt.

Fræðsla

Hjá Deloitte er rík lærdómshæfing og við lítum svo á að við lærum svo lengi sem við lifum. Árlega gefum við út námskeiðsáætlun með skyldu- og valkvæðum námskeiðum, en allt starfsfólk Deloitte þarf að skila að meðaltali 40 fræðslu- og námskeiðsklukkustundum á ári.

Á árinu eflum við aðgengi að fræðsluefni svo um munar með innleiðingu á kerfinu Cura. Kerfið er rafrænn þekkingarbrunnur sem sameinar efni ólíkra lærdómstóla Deloitte. Kerfið gerir notendum kleift að búa til, miðla efni og vinna með öðrum teyllum innan sérsviða. Með gervigreind lagar Cura sig að áherslum og notkun notenda; því meira sem kerfið er notað því sérhæfðara og markvissara verður efnið fyrir hvern og einn.

Nám samhliða starfi

Hjá Deloitte á Íslandi eru nú um 40 einstaklingar í háskólanámi með starfi. Þar á meðal eru einstaklingar að klára meistaranám í endurskoðun og reikningsskilum, lögfræði og viðskiptafræði.

Starfsánægja

Hjá Deloitte fær starfsfólk að blómstra á sinn hátt. Við vitum, og höfum það að leiðarljósi, að þegar okkar fólk líður vel þá vinnur það vel.

Við leggjum okkur fram við að skapa og viðhalda góðu starfs-umhverfi og það gerum við með því að huga bæði að þeim

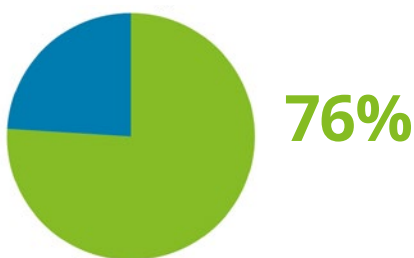
verkefnum sem fólk sinnir og vinnuáðstöðu þeirra. Þá er áhersla á sveigjanleika í starfi, bæði hvað varðar tíma og staðsetningu og mikið lagt upp úr að hugað sé að líkamlegri og andlegri heilsu.

Árlega fer fram vinnustaðgreining hjá Deloitte, framkvæmd á haustmánuðum. Þessi greining er mikilvægur liður í að skapa og viðhalda góðum vinnustað- og umhverfi. Hún gerir okkur kleift að kortleggja núverandi stöðu starfseminnar út frá upplýsingum starfsfólks og greina tækifæri til framfara og aðgerðir til aukins árangurs. Einnig er árlega lögð fyrir könnun, Upward Feedback, þar sem starfsfólk fær tækifæri til að meta þá stjórnendur sem þeir vinna með, innan og utan einingar og á milli landa. Niðurstöðurnar eru notaðar við stjórnendapróun og þjálfun hjá félaginu.

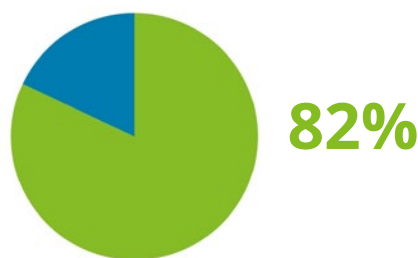
Hjá Deloitte er öflugt félagslíf og það skiptir okkur máli að hafa gaman og hrista hópinn saman. Viðburðirnir eru margvíslegir, s.s. árshátíð, þorablót, sumargleði, fjölskyldudagur, haustfagnaður og föstudags- og afmæliskaffi. Þessu til viðbótar erum við dugleg, öll sem eitt, að brjóta upp hversdaginn með óvæntum uppákomum og gleðja þannig okkur sjálf og samstarfsfólk.

Á tímum samkomutakmarkana og sóttvarnarráðstafana var minna um skemmtanir en vanalega, en starfsfólkið lagði þó allt kapp á að hugsa í lausnum og halda í gleðina. Fjarfundabúnaður var nýttur til fulls og stóð starfsmannafélagið okkar, Stúss, meðal annars fyrir bjórmakki, uppistandi, fjarsvari, sameiginlegri eldamennsku og svo mætti lengi telja.

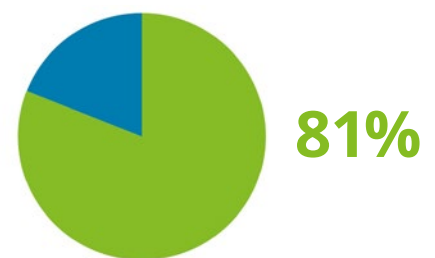
Starfsánægja



Hollusta



Vellíðan í starfi



Jafnrétti, samheldni og fjölbreytni

Deloitte hefur um árabil unnið með jafnréttissjónarmið að leiðarljósi og hóf að fá árlega jafnlaunavottun mörgum árum áður en það varð lagaleg krafa.

Deloitte er með virka jafnlauna- og jafnréttisstefnu og aðgerðaráætlun þar að lútandi. Leitast er við að gæta jafnréttis við ráðningar í störf og er öllum tryggður jafn aðgangur, í samræmi við kröfur starfa, að menntun og þjálfun.

Starfsfólk Deloitte er eins ólíkt og það er margt. Það er sá fjölbreytileiki sem saman skapar eina öfluga liðsheid.



Viðskiptavinir

Frá upphafi hefur ábyrgð okkar legið fyrst og fremst í því að stuðla að auknu trausti og ábyrgð í viðskiptalífinu með skýrum verkferlum og auknu gagnsæi í okkar starfsháttum. Siðareglur, þjálfun starfsfólks, alþjóðlegir staðlar um störf okkar og rekjanleg vinnubrögð er kjarninn í okkar daglegu störfum svo vinna okkar til viðskiptavina endurspegli þau heilindi, óhæði og fagmennsku sem við stöndum fyrir.

[Árlega gefur Deloitte út gagnsæisskýrslu](#) þar sem meðal annars má finna upplýsingar um innra gæðaeftirlitskerfi félagsins og þær óhæðisreglur sem fylgt er í störfum okkar.

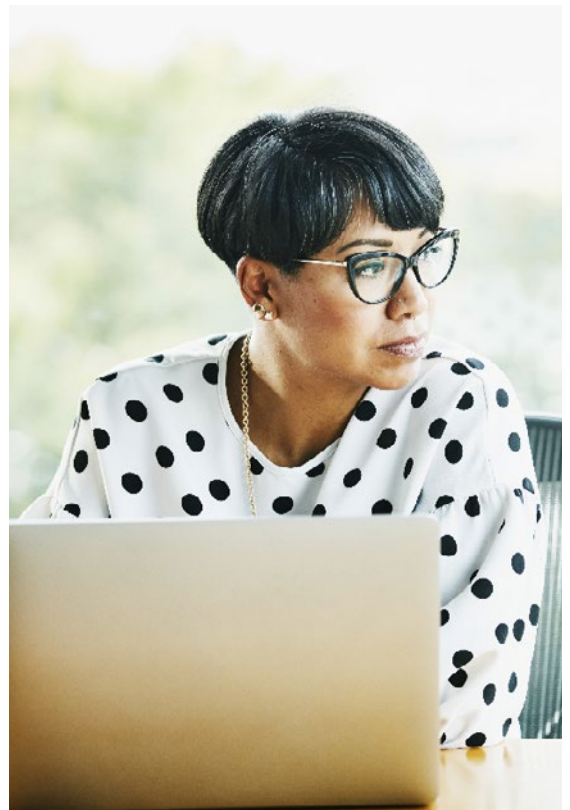


Gæði, óhæði og siðareglur

Siða- og óhæðisreglur Deloitte eru í samræmi við siðareglur alþjóðasamtaka fagfélaga endurskoðenda (IFAC; Code of Ethics for Professional Accountants) og þarf allt starfsfólk Deloitte að sækja námskeið í siða- og óhæðismálum. Árlega er óskað eftir yfirlýsingum frá eigendum, starfsfólki og stjórnendum um að reglunum hafi verið fylgt.

Þá höfum við til staðar öflugt gæðaeftirlit til að tryggja gæði þeirrar þjónustu sem við veitum. Gæðaeftirlit okkar felur meðal annars í sér:

- Verkefni fyrir einingar tengdar almannahagsmunum og stærri verkefni sem við staðfestum með endurskoðunaráritun eða gefum með öðrum hætti álit á fara í gegnum gæðaeftirlit, svokallað EQCR (Engagement Quality Control Review), áður en gengið er endanlega frá álitinu í samræmi við gæðahandbók Deloitte.
- Árlega eru framkvæmdar úrtakskannanir og gæðaeftirlit á verkefnum og eigendum til að tryggja að ítrustu kröfum Deloitte á alþjóðavísu sé fylgt.
- Samkvæmt lögum um endurskoðendur er þeim, eða endurskoðunar-fyrirtækjum sem annast endurskoðun eininga tengdum almannahagsmunum, skylt að sæta gæðaeftirliti endurskoðendaráðs á að minnsta kosti þriggja ára fresti.
- Til að tryggja eftirfylgni með gæðakröfum Deloitte hefur félagið skipað sérstakan áhættu- og gæðastjóra til að fylgjast með að stefnu og settum reglum gæðastjórnunar innan Deloitte sé fylgt. Þá starfar hjá Deloitte sérstök áhættunefnd sem hefur það hlutverk að fylgjast með áhættu einstakra verkefna og viðskiptamanna.



Verklagsreglur

Verklagsreglurnar ná yfir alla starfsemi Deloitte um allan heim og er ætlað að tryggja gæði og fagleg vinnubrögð þeirrar þjónustu sem veitt er og samræmd vinnubrögð. Þá er rík áhersla lögð á það hvernig áhættu í verkefnum skal mætt.

Trúnaður og persónuvernd

Meðferð og vinnsla trúnaðarupplýsinga og persónugreinanlegra gagna er þungamiðjan í allri þeirri þjónustu sem Deloitte veitir. Við skuldbindum okkur til að vernda viðkvæmar upplýsingar starfsfólks, viðskiptavina okkar og þriðja aðila til samræmis við lög og reglur um persónuvernd.

Hjá Deloitte starfa persónuverndarfulltrúi og áhættu – og gæðastjóri sem tryggja framkvæmd á vinnslu viðkvæmra gagna, sjá um fræðslu til starfsfólks og ákvarða aðgerðir og eftirfylgni á mögulegum brotum því tengdu.

Deloitte á Íslandi

Breidd í sérfræðipækkingu

Endurskoðunarsvið

Meðal þjónustu sem Deloitte veitir er endurskoðun reikningsskila, könnun reikningsskila, könnun árs hlutareikninga, ýmsar staðfestingar og gerð skattframtala. Þá veitir Deloitte víðtæka þjónustu á sviði alþjóðlegra reikningsskilastaðla (IFRS), sem og aðstoðar við gerð fjárhagsáætlana.

Áhætturáðgjöf

Deloitte veitir ráðgjöf vegna upplýsingaöryggis, persónuverndar, sinnir úttektum á tölvueftirlitsþáttum og veitir aðra sérfræðiráðgjöf á sviði upplýsingatækni. Deloitte sérhæfir sig einnig í innri endurskoðun, innra eftirliti fyrirtækja og stjórnarháttum.

Fjármálaráðgjöf

Deloitte býður upp á ráðgjöf við yfirtöku fyrirtækja, verðmat fyrirtækja og rekstrareininga, í endurskipulagningu, framkvæmir áreiðanleikakannanir, aðstoðar í samrunum og hagræðingu og fleira.

Viðskiptalausnir

Deloitte býður aðstoð við færslu bókhalds, afstemmingar, átaksverkefni, aðstoð við gerð ársreikninga, skattframtala og árs hlutareikninga. Einnig aðstoð við launavinnslu og HR-þjónustu, leigu á fjármálastjórum, gerð fjárhagsáætlana, VSK-umboðsmennsku, auk annarrar þjónustu.

Consulting

Deloitte veitir meðalstórum og stórum fyrirtækjum þjónustu á sviði upplýsingatækniráðgjafar, stefnumótunar og rekstrarráðgjafar, með sérstaka áherslu á stafræna umbreytingu, fasteignapróun, SAP, fjármálatækni og samruna og yfirtökur.

Deloitte Legal

Deloitte Legal er sjálfstæð lögmannsstofa sem hefur yfir að ráða öflugum hópi lögmannna, lögfræðinga og annarra sérfræðinga sem hefur áralanga reynslu af lögfræðiverkefnum fyrir stóra sem smáa, og íslenska sem alþjóðlega viðskiptavinum, og er leiðandi á markaði þegar kemur að skattaráðgjöf.

Deloitte.

Deloitte vísar til eins eða fleiri aðildarfélaga innan Deloitte Touche Tohmatsu Limited („DTTL“) og tengdra félaga þeirra (sameiginlega vísað til sem „félög Deloitte“). DTTL (einnig vísað til sem („Deloitte á alþjóðavísu“) og hvert aðildarfélag þess eru lagalega aðskildir og sjálfstæðir lögaðilar, sem geta hvorki skyldað eða skuldbundið hvort annað gagnvart þriðja aðila. DTTL og hvert DTTL aðildarfélag og tengd félög eru aðeins ábyrg fyrir eigin athöfnum og aðgerðaleyfi, en ekki hvors annars. DTTL innir ekki af hendi þjónustu til viðskiptavina. Fyrir frekari upplýsingar; www.deloitte.com/about.

Deloitte er leiðandi þjónustuveitandi á sviði endurskoðunar og reikningsskila, tækni- og stefnumótunarráðgjafar, fjármálaráðgjafar, áhætturáðgjafar, skatta- og lögfræðiráðgjafar og tengdrar þjónustu. Alþjóðlegt net aðildarfélaga okkar og tengdra félaga spannar meira en 150 lönd og landssvæði (sameiginlega vísað til sem „félög Deloitte“). Hjá Deloitte starfa um 330.000 sérfræðingar sem stefna saman að því að veita ávallt framúrskarandi þjónustu. Deloitte ehf. er hlutdeildarfélag Deloitte NSE LLP sem er aðildarfélag Deloitte Touche Tohmatsu Limited („DTTL“).

Þessar upplýsingar eru almenns eðlis og eru Deloitte Touche Tohmatsu Limited („DTTL“), alþjóðlegt net aðildarfélaga þess og tengd félög þeirra (sameiginlega vísað til sem „félög Deloitte“) ekki að veita sérfræðiráðgjöf eða þjónustu við veitingu þeirra. Ráðfærðu þig við fagaðila áður en þú tekur ákvörðun eða grípur til aðgerða sem gætu haft áhrif á fjármál þín eða viðskipti.

Engar yfirlýsingar, ábyrgðir eða skuldbindingar (sem lýst er yfir eða gefnar eru í skyn) eru gefnar um hversu nákvæmar eða fullnægjandi upplýsingarnar sem veittar eru í þessum samskiptum eru, og DTTL, aðildarfélög þess, tengd félög, starfsmenn eða aðrir fulltrúar skulu ekki vera gerð ábyrg fyrir hverskyns tjóni sem k ann að verða beint eða óbeint hjá þeim sem reiðir sig á þessar upplýsingar. DTTL, hvert aðildarfélag þess, og tengd félag, eru lagalega aðskildir og sjálfstæðir aðilar.