

Daňová a dotační podpora činností výzkumu a vývoje

Vyhodnocení průzkumu v ČR

Říjen 2018

Úvodní slovo	02
Hlavní zjištění průzkumu	03
Makroekonomický pohled	04
Podpora výzkumu a vývoje v ČR	06
Výsledky průzkumu	08
Závěr	19

Firmy plánují investovat do výzkumu a vývoje stále více peněz, brzdí je však omezená dostupnost kvalifikovaných pracovníků a nejednoznačnost výkladu pravidel státní podpory

Jak velká je ochota podniků investovat do výzkumu a vývoje? Orientují se dostatečně v možnostech veřejné finanční podpory? Jak si v tomto ohledu vede Česká republika ve srovnání s ostatními státy Evropské unie? Nejen na tyto otázky odpovídá nový průzkum společnosti Deloitte a Technologické agentury ČR, do kterého se zapojilo 109 respondentů z řad českých podniků. Průzkum dále nabízí i celou řadu zajímavých informací, které reflektují aktuální míru aktivit českých firem v oblasti výzkumu a vývoje.

Úvodní slovo



Luděk Hanáček (Deloitte):

Letošní edice našeho průzkumu potvrdila, že neustále roste zájem českých podniků investovat do výzkumu a vývoje pro udržení a zvýšení jejich konkurenceschopnosti. Rostou plánované výdaje na výzkum a vývoj (VaV), počty zaměstnanců, míra využití ochrany duševního vlastnictví i informovanost o možnostech podpory VaV z veřejných zdrojů. To, co naopak české podniky čím dál více trápí, je zejména nedostatek odborníků a absolventů kvalifikovaných pro výzkum a vývoj. Zaznamenali jsme ale také dlouhodobě alarmující nárůst nejistoty spojené s využíváním podpory VaV z veřejných zdrojů. Firmy se obávají nejednotného výkladu kontrolních orgánů k podmínkám a pravidlům a z toho plynoucího vysokého rizika vrácení podpory.

Rád bych touto cestou poděkoval Technologické agentuře ČR za spolupráci při realizaci tohoto průzkumu a všem 109 českým společnostem, které věnovaly svůj čas, aby vyplnily dotazník a umožnily nám provést tuto analýzu. Letos se jednalo již o šestý ročník, který je součástí středoevropského průzkumu společnosti Deloitte, a získaná data tak můžeme vyhodnotit i z pohledu minulých let. Doufám, že publikované výsledky za Českou republiku pro Vás budou zajímavé a přispějí nejen k diskusi o podpoře výzkumu a vývoje, ale i k dialogu mezi soukromým sektorem, vysokým školstvím a státní správou.

Martin Bunčeka (TA ČR):

V rámci všech činností TA ČR se snažíme aplikovat přístup „evidence based policy“, a proto sami provádíme analýzy a šetření a spolupracujeme na dalších, ze kterých se snažíme složit obrázek blížící se realitě. Je to součástí naší „DNA“. V mnoha ohledech jsou různá statická data zajímavá, ale mnohem zajímavější jsou trendy, které lze vyzorovat, pokud se metodika šetření příliš nemění. Z pohledu TA ČR bych rád zmínil velmi pozitivní trend zvyšování počtu firem investujících více než 10 %

obratu do VaV společně s minimálním počtem firem bez investic do VaV. Rovněž vzrůstající důležitost stability a transparentnosti prostředí (aktuálně téměř 55 %) bereme velmi vážně. Varující je rostoucí nejistota posuzování podpor finančními či jinými orgány přesahující nyní 55 %. Naopak pozitivní je snižující se nejasnost prováděcích předpisů, která se mezi rokem 2016 a 2018 snížila téměř o polovinu na 11 %. Závěry a indicie vyplývající z podobných šetření využíváme nejen při přípravě programů a veřejných soutěží, ale i při hodnocení programů a při jednání s dalšími orgány státní správy včetně například Finanční správy MF ČR.



Hlavní zjištění průzkumu



České podniky obecně zvyšují své výdaje na výzkum a vývoj a plánují přijímat kvalifikované zaměstnance, roste počet podniků, které investují do VaV více než 10 % svého obratu.



Klíčovým faktorem pro další růst investic do výzkumu a vývoje je dostupnost kvalifikovaných pracovníků, vhodný typ podpory z veřejných zdrojů a transparentnost a stabilita této podpory.



Až 83 % společností spolupracuje při VaV s dalšími subjekty, nejčastěji s veřejnými vysokými školami.



Roste význam ochrany duševního vlastnictví pomocí patentů, užitných a průmyslových vzorů.



České podniky se ve středoevropském srovnání výborně orientují v možnostech podpory VaV formou dotací či daňových zvýhodnění a podporu často využívají.



Alarmující je však nárůst nejistoty (59 %) týkající se nejednoznačnosti podmínek této podpory a rizik při pozdějších kontrolách ze strany státních orgánů.

Makroekonomický pohled

Hrubý domácí produkt jakožto hlavní měřítko ekonomické aktivity používané ekonomy není dokonalým měřítkem prosperity určité země. Existuje však výrazná korelace mezi HDP a ukazateli kvality života. Hospodářský růst tak je důležitým předpokladem pro zvyšování životní úrovně obyvatel.

HDP lze zvyšovat posílením těchto výrobních faktorů: práce, kapitálu a celkové produktivity výrobních faktorů. Objem práce do budoucna příliš zvyšovat nelze, naopak vzhledem k fenoménu stárnutí populace lze očekávat, že tento výrobní faktor začne přispívat negativně k růstu HDP. Momentálně nárůst zaměstnanosti k růstu potenciálního HDP přispívá 0,4 procentního bodu.

HDP lze zvýšit i akumulací kapitálu, tj. investicemi do fyzického kapitálu. V EU patříme dlouhodobě na špici v míře investic, za rok 2016 dosáhla míra investic měřená podílem hrubých investic k HDP 29,2 % (druhá nejvyšší hodnota v EU po Irsku). K růstu potenciálního produktu, který podle našeho odhadu momentálně činí 2,6 %, přispěla akumulace kapitálu jedním procentním bodem. Na druhou

stranu, kapitál nelze akumulovat do nekonečna. Při relativně vysoké úrovni kapitálu by poklesla jeho rentabilita.

Zbytek růstu potenciálního produktu (1,2 procentního bodu) jde na vrub růstu produktivity výrobních faktorů, která je na rozdíl od kapitálu a práce schopna zajistit trvalý ekonomický růst. Základním prostředkem ke zvyšování produktivity jsou **inovace**. Inovační aktivitu lze podpořit vynaložením prostředků na výzkum a vývoj. Není náhodou, že úspěšné ekonomiky jako Jižní Korea, Japonsko, USA, Německo či skandinávské země jsou zároveň premianty v objemu výdajů na výzkum a vývoj.

Jak si ČR stojí v úrovni výdajů na VaV?

V letech 2012 až 2016 jsme v průměru na VaV vydávali **1,9 % HDP**. V EU jsme se umístili na 10. místě, mírně pod průměrem EU, který činí 2,0 %.

Z postkomunistických zemí nás překonává jen Slovinsko s průměrem 2,3 %. Ostatní postkomunistické státy jsou hluboce pod námi, nejbližší je Maďarsko s výdaji 1,3 % HDP. Výzvou bude udržet současnou úroveň výdajů na VaV po roce 2020, kdy dojde k omezení prostředků ze strukturálních a investičních fondů EU. Podle Strategie EU 2020 by EU měla vydávat na VaV alespoň 3,0 % HDP. ČR si pro splnění této strategie stanovila národní cíl 2,7 % HDP, který se však nedaří plnit. Na druhou stranu cíl 3 % plní (nebo mají ke splnění blízko) jen skandinávské země Švédsko, Finsko a Dánsko a také Rakousko a Německo, tedy země s o dost vyšší ekonomickou úrovní než ČR.

Výdaje na VaV ale nejsou vše, důležitá je také **efektivita výdajů**. Nejčastěji používaným, ne však jediným, indikátorem intenzity aktivit VaV je množství podaných

patentových přihlášek. ČR měla v roce 2017 u Evropského patentového úřadu podáno 205 patentových žádostí. Na milion obyvatel tak připadá 25,7 patentů. V této statistice obsadila ČR v rámci EU 16. místo, nicméně s velkým odstupem za průměrem EU, který činí 112 patentů na milion obyvatel. V tomto parametru tedy ČR neexceluje, na čelních pozicích se opět drží skandinávské státy – Švédsko, Finsko a Dánsko. Premiant Švédsko vykazuje 350,4 patentů na milion obyvatel.



Podpora výzkumu a vývoje v ČR – možnosti, ale i rizika

Mezi více druhy podpory výzkumu a vývoje z veřejných zdrojů dominují následující dva základní druhy: **přímá podpora ve formě dotací nebo nepřímá podpora ve formě daňového odpočtu či daňových úlev.** Přesto, že neexistuje v jednotlivých státech jednotný model podpory, využívá většina států v EU kombinaci těchto základních nástrojů.

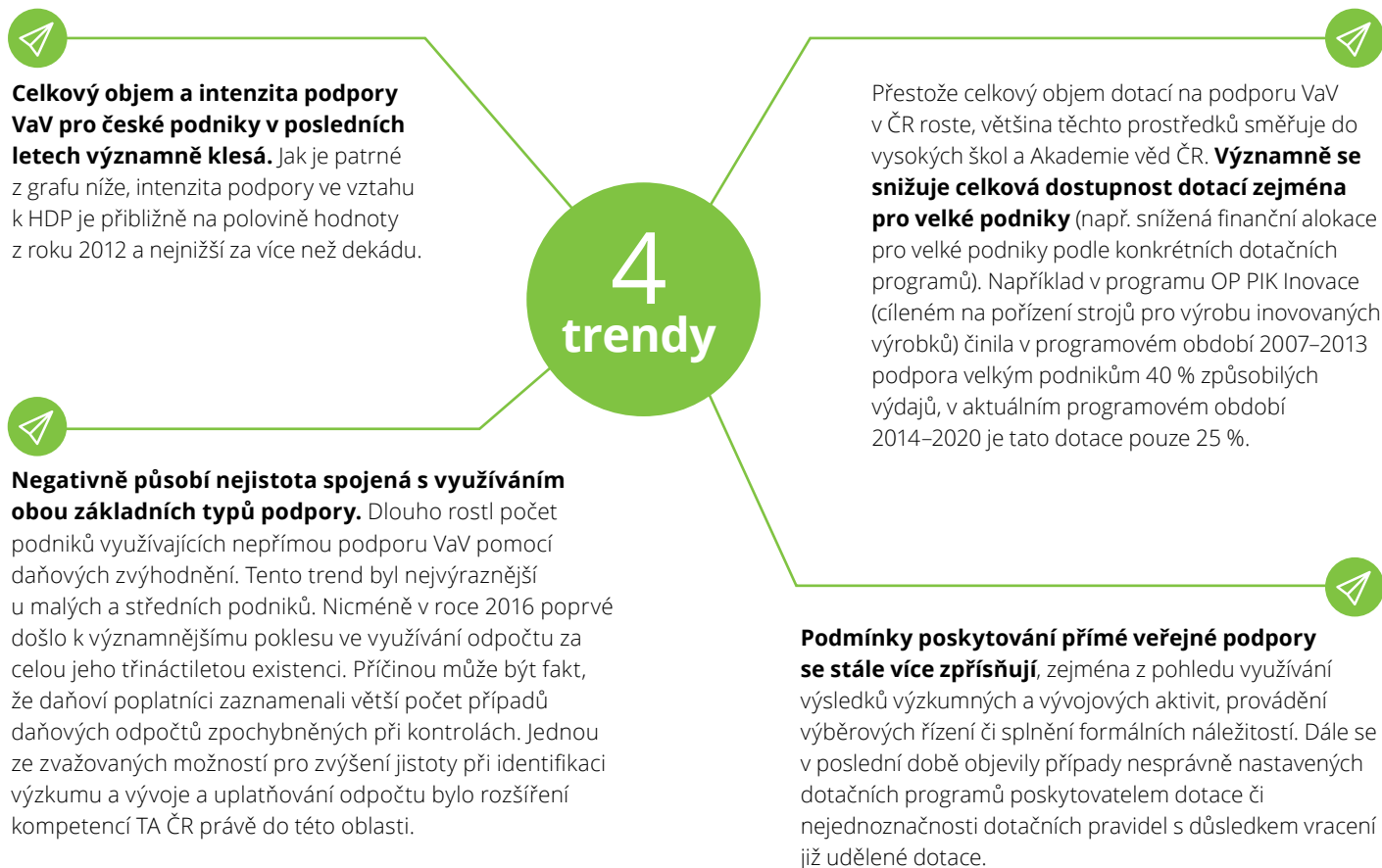
V rámci ČR je přímá podpora podnikatelským subjektům poskytována formou finančních dotací, které obdrží přímo příjemce. Prvním typem přímé podpory jsou dotace z národních zdrojů (českého státního rozpočtu), zejména prostřednictvím Technologické agentury České republiky (TA ČR) a dále jednotlivých ministerstev. V jednotlivých dotačních programech (Beta 2, Delta 2, Gama, Epsilon, Omega, Národní centra kompetence, Zéta, Théta a Éta) je podporováno prohlubování spolupráce soukromého a veřejného sektoru a transformace výsledku výzkumu a vývoje do praxe. Dotace jsou poskytovány jak podnikům, tak výzkumným organizacím v rozsahu 25–100 % neinvestičních nákladů.

Druhým typem přímé podpory jsou strukturální fondy, které kombinují zahraniční i národní zdroje, pro podporu jak neinvestičních, tak investičních nákladů. Typickým příkladem relevantním pro české podniky je program OPPIK (Operační program Podnikání a inovace pro konkurenceschopnost), kde je poskytovatelem dotace Ministerstvo průmyslu a obchodu (MPO)

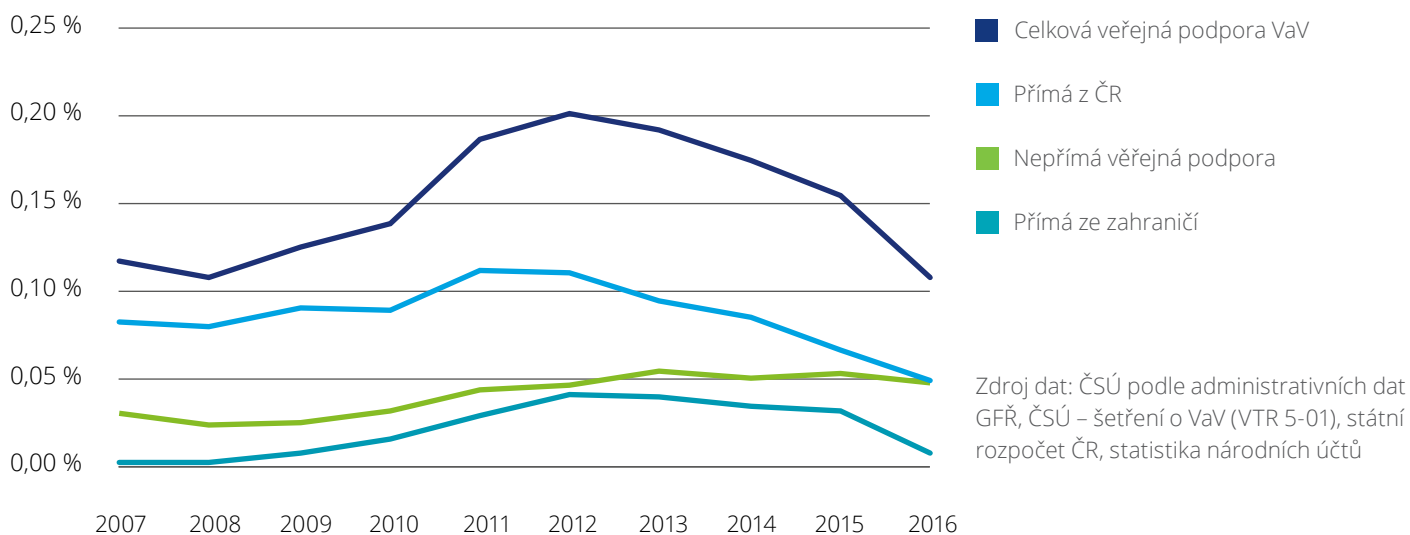
prostřednictvím Agentury pro podnikání a inovace. Výše dotace se podle pravidel veřejné podpory odvíjí od velikosti podniku (malý/střední/velký) a typu aktivit, přičemž podporovány jsou projekty realizované zejména mimo hlavní město Prahu. Poslední oblastí přímé podpory jsou čistě evropské dotace, kde největším dotačním programem pro podporu výzkumu a vývoje je v současné době Horizon 2020. Podpora z tohoto programu je zaměřena zejména na projekty mezinárodní spolupráce.

V rámci celkové podpory podniků se dlouhodobě zvyšuje podíl nepřímé podpory výzkumu a vývoje, kterou v České republice představují specifické daňové úlevy. Jednak jde o možnost uplatnění odpočtu na výzkum a vývoj od základu daně ve smyslu § 34 odst. 4 a násl. zákona č. 586/1992 Sb., o daních z příjmu, a dále o možnost uplatnění investiční pobídky např. na založení tzv. technologických center v podobě slevy na dani dle § 35a a § 35b zákona o daních z příjmu.

Čtyři základní trendy, které lze v posledních letech v České republice v oblasti veřejné podpory podnikového výzkumu a vývoje sledovat



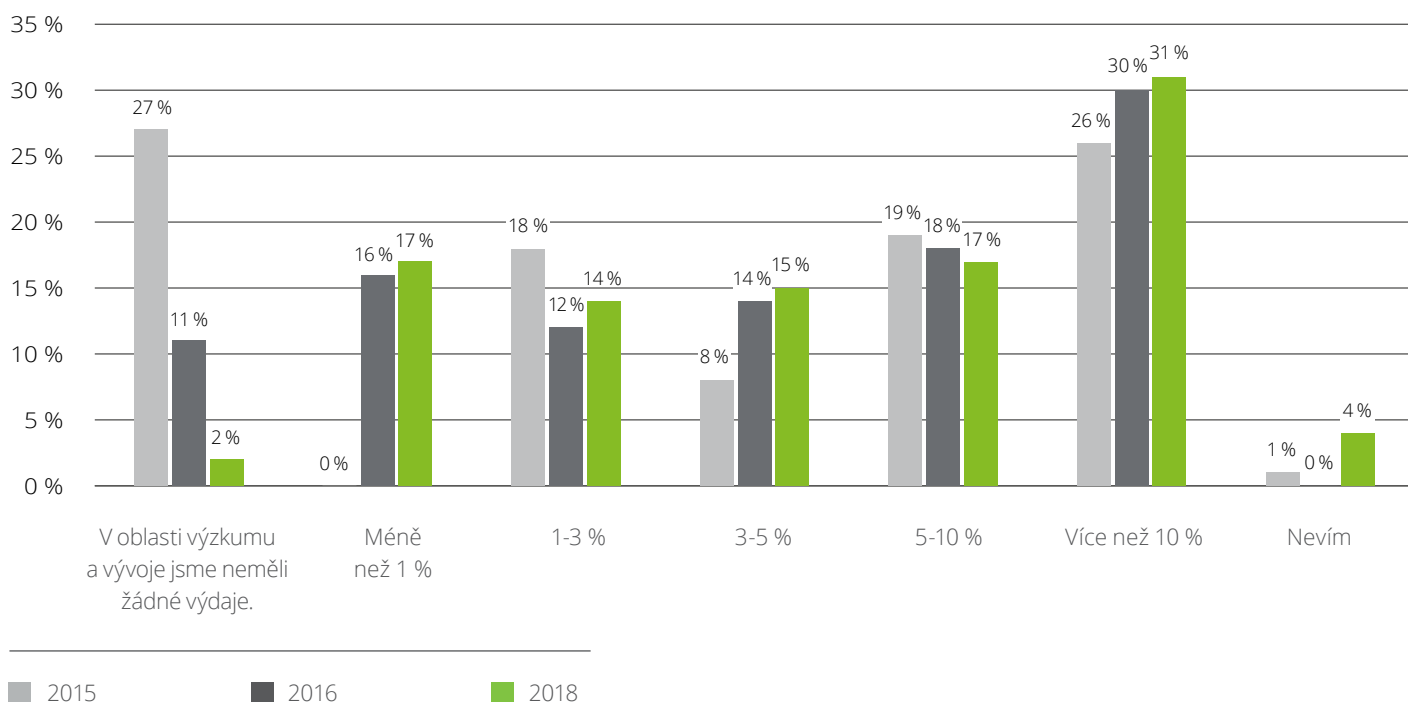
Financování VaV v soukromých podnicích ČR z veřejných zdrojů – podíl na HDP



Výsledky průzkumu mezi českými podniky

Podniky zvyšují výdaje na výzkum a vývoj, potřebují ale kvalifikované pracovníky a stabilní prostředí podpory.

Jaké procento obrátu Vaší společnosti bylo v roce 2017 vynaloženo na výzkum a vývoj?



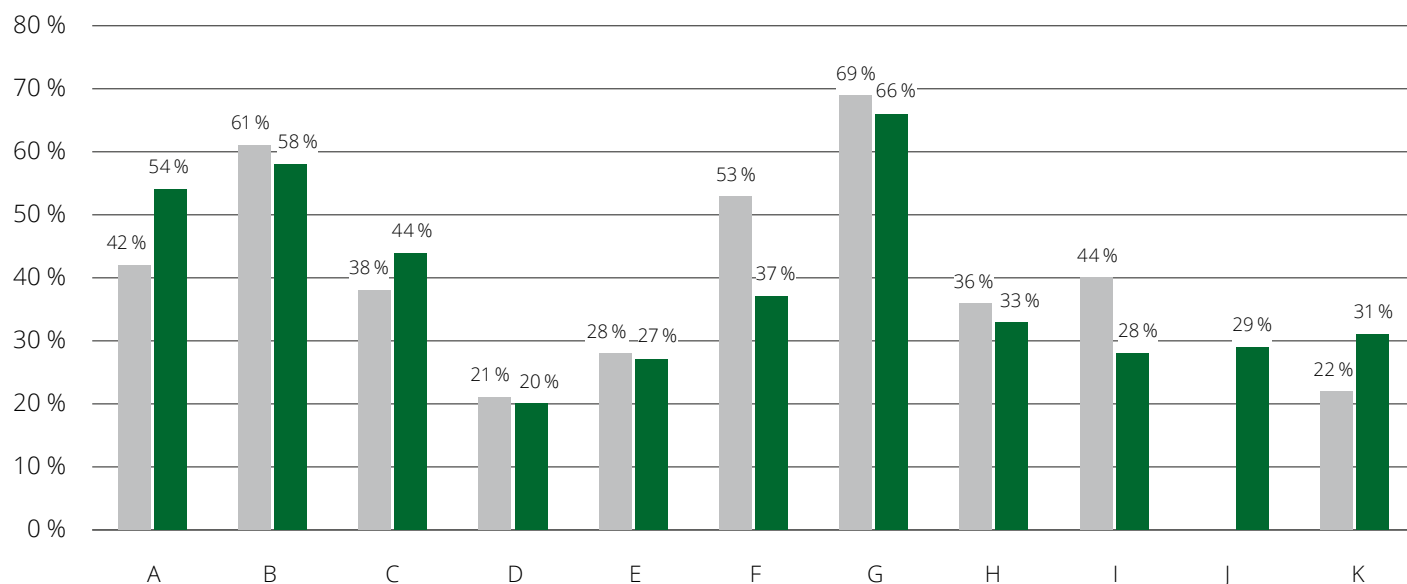
Téměř třetina společností (31 %) uvedla, že v roce 2017 vynaložila více než 10 % svých příjmů na výzkum a vývoj. Pouze 2 % společností uvedla, že v tomto období nevynaložila na výzkum a vývoj žádné výdaje, a to vzhledem k tomu, že neprovádějí výzkum a vývoj nebo nemají dostatek vlastních prostředků. Oproti výsledkům předchozích průzkumů je navíc patrné, že výdaje na výzkum a vývoj v průběhu let rostou.

Podniky plánují v delším horizontu výdaje na VaV zvyšovat. Zatímco v nadcházejících 1–2 letech plánuje výdaje na výzkum a vývoj oproti roku 2017 zvýšit cca 38 % podniků, v horizontu 3–5 let to je už 47 % podniků.



Důvody tohoto optimistického stavu je možné hledat v současné konjunkturu, dostupnosti úvěrového financování a v současných technologických výzvách. Podniky si uvědomují, že vyšší přidaná hodnota ve vlastních produktech a službách přináší stabilnější pozici na trhu, než by měly například jako čistě výrobní závody.

Do jaké míry by následující vnější faktory ovlivnily Vaše rozhodování o zvýšení nákladů na výzkum a vývoj v následujících 1-2 letech?



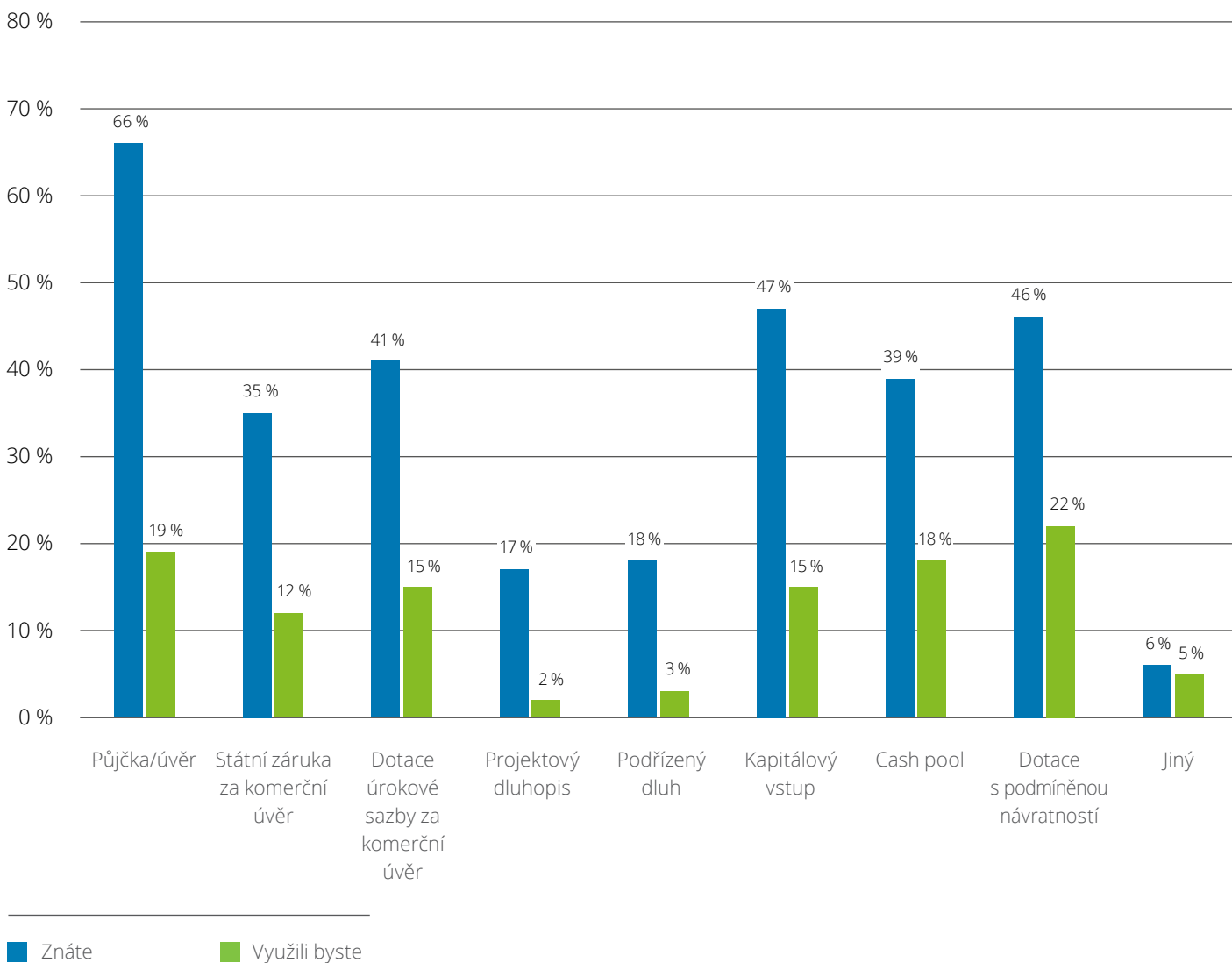
- A/ Stabilita a transparentnost regulatorního prostředí
 B/ Možnost využití více druhů podpor (dotace, daňový odpočet atd.)
 C/ Větší důraz na dotace na výzkum a vývoj než na daňový odpočet na výzkum a vývoj
 D/ Efektivní řízení ochrany duševního vlastnictví vzešlého z výzkumu a vývoje
 E/ Možnost spoluúhrady nákladů na procesy ochrany duševního vlastnictví, včetně nákladů na ochranu během fáze údržby
 F/ Dostupnost spolupráce s univerzitami / výzkumnými institucemi
 G/ Dostupnost kvalifikovaných a zkušených pracovníků v oblasti výzkumu a vývoje
 H/ Nižší náklady na pracovníky v oblasti výzkumu a vývoje
 I/ Srovnání s ostatními firmami v oboru a konkurenčními společnostmi
 J/ Možnost zapojit se do implementace projektů výzkumu a vývoje s většími podniky
 K/ Jiné faktory

■ 2016 ■ 2018

Letošní průzkum opět potvrdil, že společnosti při rozhodování o investicích do výzkumu a vývoje přikládají největší váhu **dostupnosti kvalifikovaných a zkušených pracovníků** (66 %) a možnosti využít více druhů podpor, tj. kombinaci dotací, investičních pobídek, daňových odpočtů a jiných finančních nástrojů (58 %). Oproti předchozím výsledkům se na třetí příčce umístila stabilita a transparentnost regulatorního prostředí (54 %). Další faktory jsou spíše druhotné.

Nedostatek kvalifikovaných pracovníků na jedné straně potvrzuje konjunkturu hospodářského cyklu, na druhé straně pak poukazuje na potřebu vyšší flexibility na pracovním trhu – například otevření hranic pro vhodné kandidáty i z jiných zemí či naopak zakládání vývojových center v zahraničí.

Které další finanční nástroje (kromě dotací a daňových odpočtů) znáte a které byste využili pro financování výzkumu a vývoje?



K neznámějším finančním nástrojům pro financování výzkumu a vývoje (kromě dotací a daňových odpočtů) patří tradičně úvěr, se kterým jsou obeznámeny dvě třetiny společností. Téměř polovina společností pak zná i možnost využití kapitálového vstupu, přímé podmíněné dotace či skupinového cash poolu.

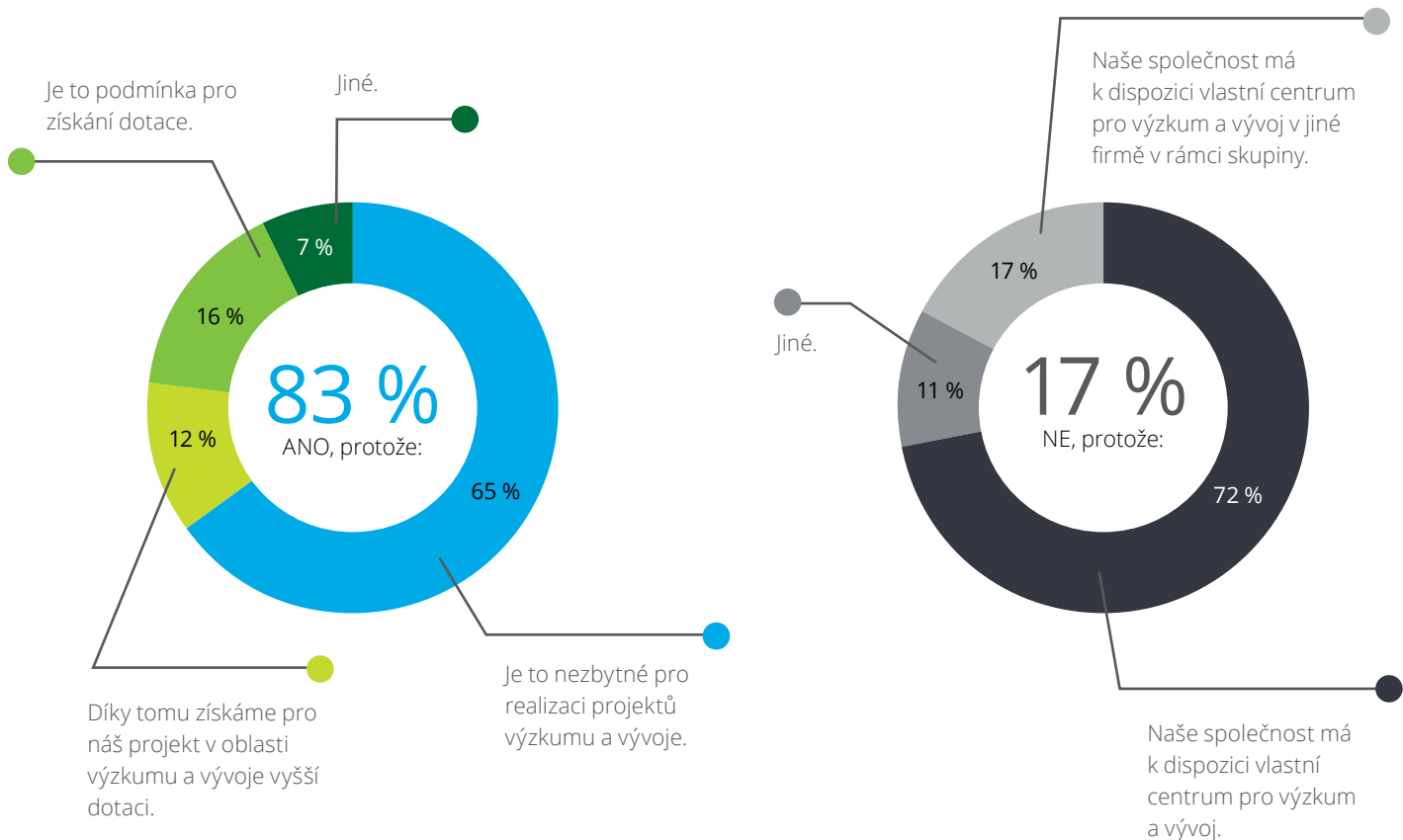
Na otázku, které finanční nástroje by společnosti prakticky využily, největší počet společností (22 %) uvedl, že přímá podpora formou podmíněných dotací je nejatraktivnější, zatímco úvěr zvolilo 19 % a cash-pool v rámci skupiny 18 %.

Podpora s využitím veřejných zdrojů je tedy atraktivní a zcela jistě funguje jako stimulátor zahajování a realizace výzkumných a vývojových záměrů.



Spolupráce s akademickou sférou

Spolupracujete při realizaci projektů výzkumu a vývoje se třetími stranami?



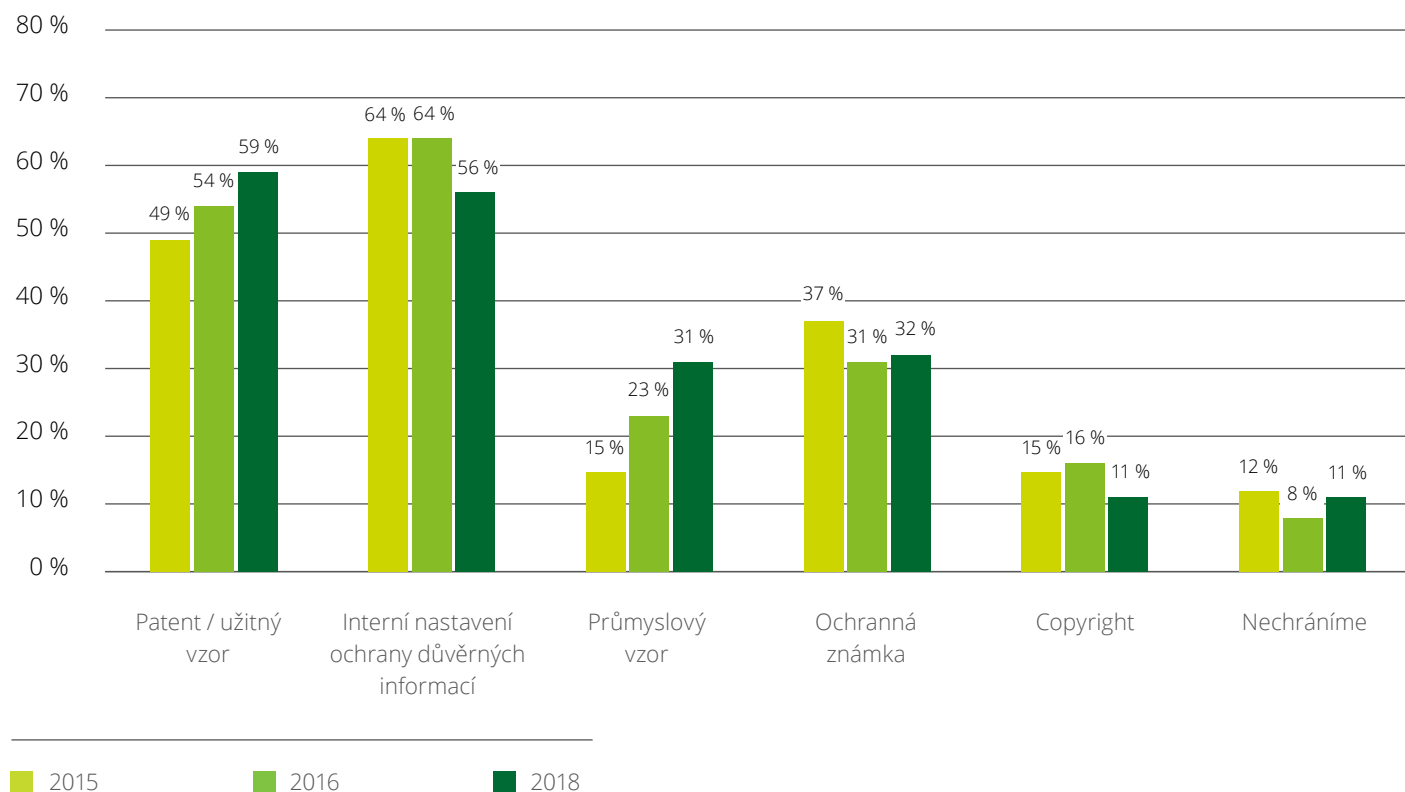
Spolupráce soukromých firem s akademickou sférou či specializovanými subjekty je zajímavá pro obě strany a obě z ní mohou těžit. Podniky mohou získat kvalifikované odborníky pro řešení svých projektů a školy či výzkumné organizace mohou řešit zajímavé projekty z praxe a získat finanční prostředky navíc. Potvrzuje to i průzkum – **83 % oslovených společností spolupracuje s dalšími subjekty, a to především z důvodu technické synergie při realizování výzkumu a vývoje** (65 %). Méně častá je spolupráce primárně z důvodu možnosti získání dotace nebo navýšení této

dotace (dohromady 28 %). Společnosti spolupracují nejčastěji s vysokými školami (81 %), výzkumnými organizacemi (42 %) či malým nebo středním podnikem (40 %).

Ty společnosti, které při realizaci VaV nespolupracují s žádným subjektem, v 73 % případů uvádí, že je to z důvodu využívání vlastního centra pro výzkum a vývoj, 11 % těchto společností pak využívá centrum pro výzkum a vývoj v rámci skupiny. Dalších 7 % těchto společností uvádí jiné faktory, například problematiku duševního vlastnictví a know-how.

Roste význam patentů a průmyslových vzorů

Jak chráníte duševní vlastnictví/know-how ve Vaší společnosti?

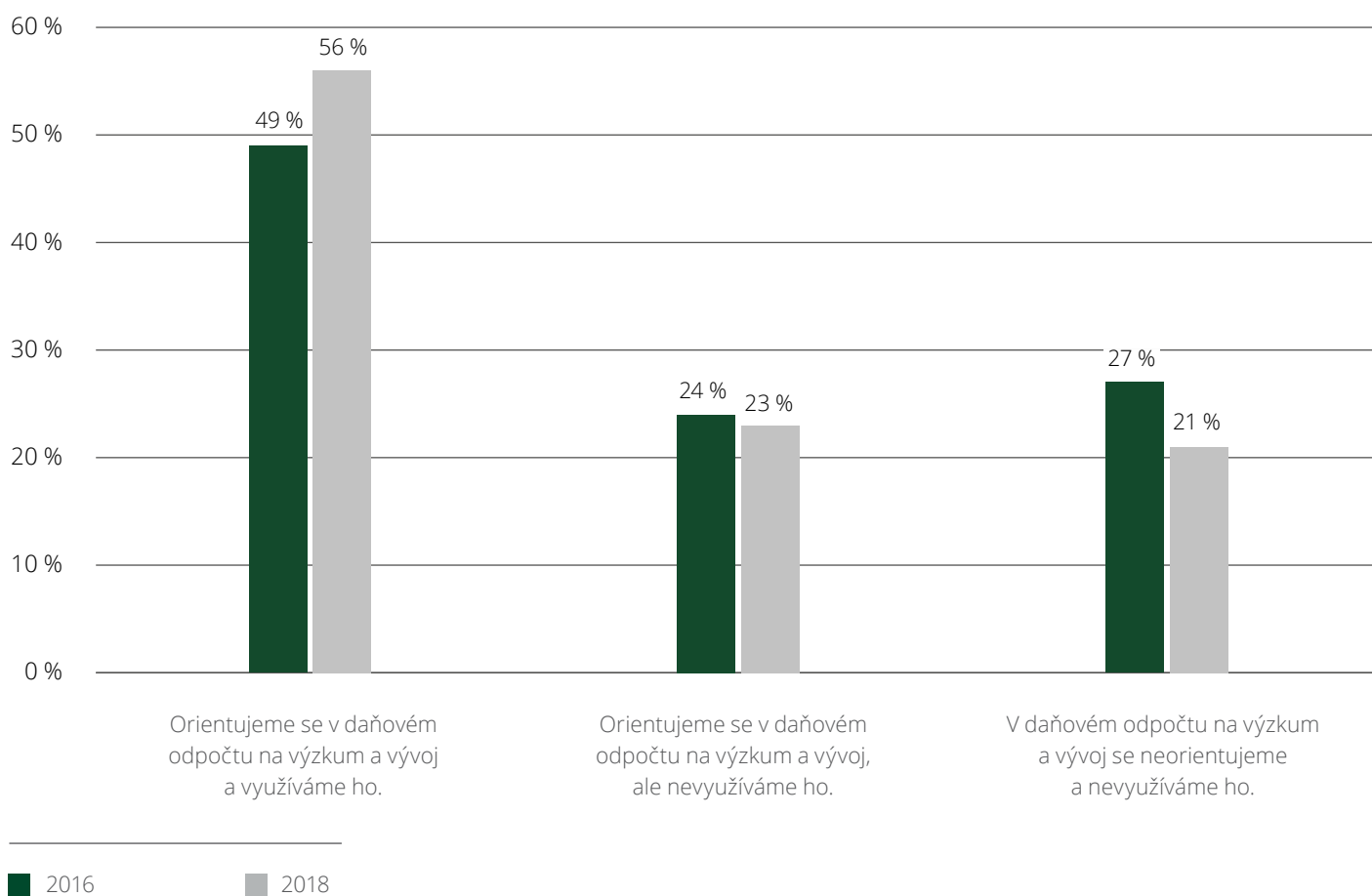


Společnosti nejčastěji uváděly, že využívají na ochranu duševního vlastnictví patent či užitný vzor (59 %) spolu s interním nastavením ochrany důvěrných informací (56 %). Méně využívanou ochranou je ochranná známka, průmyslový vzor nebo copyright. Až 11 % dotazovaných společností pak nevyužívá žádnou ochranu v oblasti duševního vlastnictví. V průběhu let stále více roste význam využití patentů, užitných vzorů, průmyslových vzorů nebo ochranných známek. Naopak spíše klesá důraz na interní nastavení ochrany důvěrných informací.

České podniky si čím dál více uvědomují důležitost ochrany duševního vlastnictví. Důvodem může být větší otevřenost českého trhu a zároveň rostoucí exportní ambice českých podniků. To znamená jak konfrontaci s duševním vlastnictvím zahraničních subjektů, tak potřebu si své duševní vlastnictví chránit proti zneužití.

Podniky se dobře orientují v možnostech podpory, tu využívají, přesto ji vnímají jako nejistou

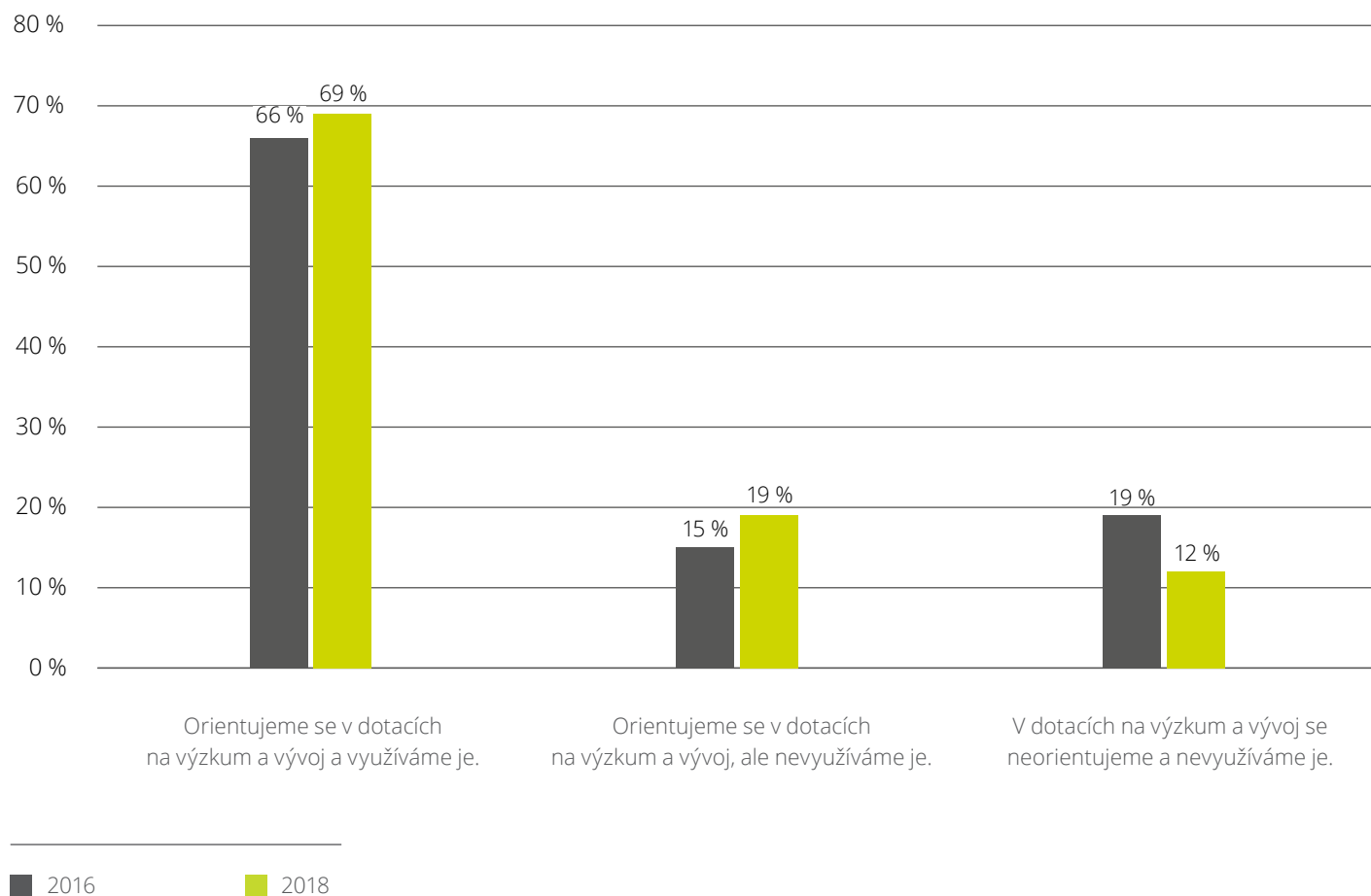
Které z následujících tvrzení je pro Vaši společnost s ohledem na daňový odpočet na výzkum a vývoj relevantní?



Na otázku týkající se postoje společností k **využívání daňového odpočtu** uvedlo 56 % společností, že se v dané oblasti orientují a daňový odpočet využívají, 21 % společností se v této oblasti neorientuje a nevyužívá ji. U společností, které daňový odpočet znají, ale nevyužívají jej, uvedlo 28 % respondentů jako důvod skutečnost, že si nejsou jisti, které činnosti do této oblasti spadají. Až 24 % společností uvedlo, že ví, jak má oblast výzkumu a vývoje vymezen, avšak jejich výkaznictví / sledování

nákladů / pracovní výkazy nejsou vhodné pro vykazování/doložení souvisejících nákladů. A 20 % těchto společností pak považuje daňový odpočet za rizikový z pohledu daňové jistoty a restriktivního přístupu daňové správy.

Které z následujících tvrzení je pro Vaši společnost s ohledem na dotace na výzkum a vývoj relevantní?

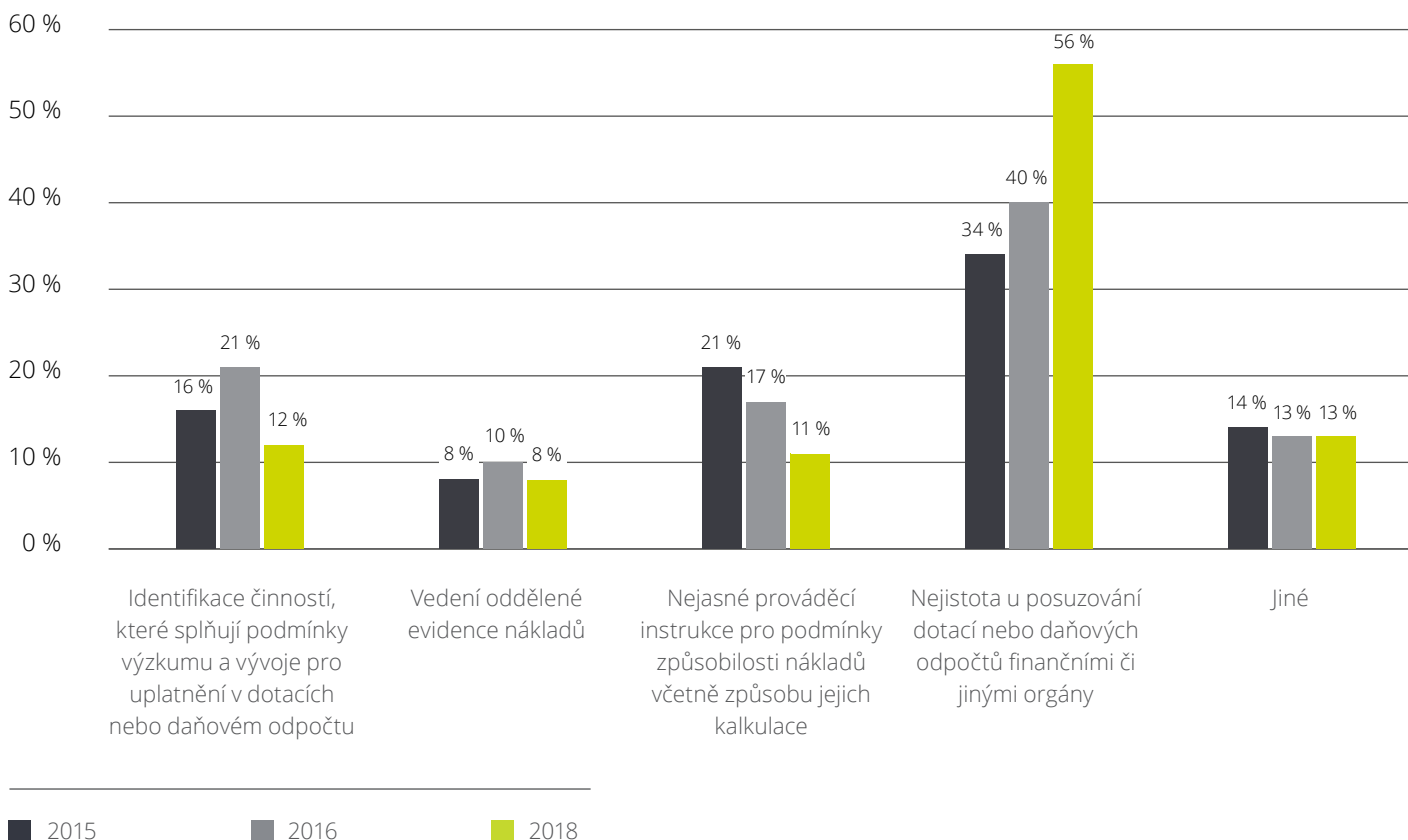


Společnosti se také **čím dál lépe orientují v oblasti dotací** na výzkum a vývoj a také je využívají. Pokud se společnosti v této oblasti orientují, ale dotace nevyužívají, je to primárně z toho důvodu, že jejich společnost nevykonává žádné aktivity výzkumu a vývoje, díky nimž by měla nárok na dotaci na výzkum a vývoj (24 %), případně další důvody – obava z netransparentního hodnocení žádostí, ze zvýšeného zájmu finančních kontrol či firemní strategie neakceptující veřejnou podporu.

Více než polovina společností, která se v oblasti dotací orientuje, ale nevyužívá je, považuje postup získání dotace za příliš byrokratický a komplikovaný. Dále 29 % těchto společností pak jako bariéru pro využívání dotací uvádí, že dotované projekty neumožňují flexibilitu výsledků či počtu zaměstnanců zapojených do projektu.

V porovnání s dalšími zeměmi střední Evropy se české podniky cítí nejlépe informované o možnostech podpory a informovanost dokonce v porovnání s průzkumem z roku 2016 vzrostla. Stoupá také počet podniků, které podporu využívají, zejména s přímými dotacemi na VaV má praktické zkušenosti 69 % podniků.

Kde vidíte největší problém v aktuálním systému podpory výzkumu a vývoje (jak v oblasti dotací, tak v daňovém odpočtu)?



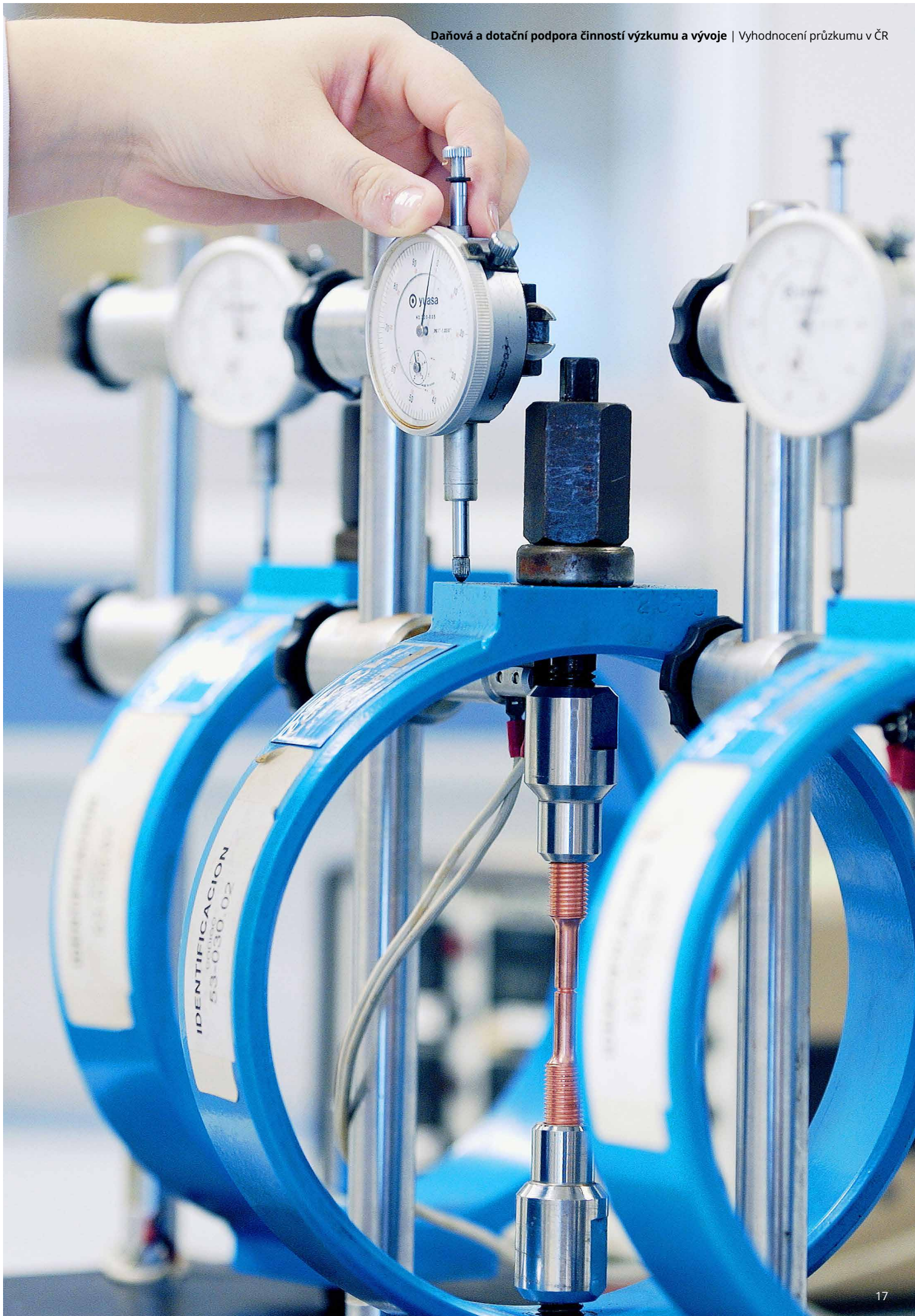
Důležitým cílem průzkumu bylo zjistit, co společnosti považují za největší problémy v aktuálním stavu systému podpory výzkumu a vývoje z dlouhodobého hlediska, a to jak v oblasti dotací, tak v oblasti daňového odpočtu. Z výsledků je patrné, že postupem let roste nejistota a už více než polovina společností v letošním roce vidí největší problém v nejistém posuzování dotací nebo daňových odpočtů finančními či jinými kontrolními orgány.

Pouhých 12 % respondentů považuje za nejobtížnější zjistit, které projekty výzkumu a vývoje mají nárok na odpočty. Další 11 % respondentů spatřuje obavy v nejasných prováděcích instrukcích pro podmínky způsobilosti nákladů včetně způsobu jejich kalkulace. Obdobně jako v předchozích letech průzkum ukázal, že společnosti nevnímají vedení oddělené evidence a s tím spojenou administrativu za významný problém (8 %).



Hlavním problémem v systému podpory z pohledu podniků tedy jednoznačně je nejistota výkladu pravidel podpory jak ve fázi přípravy, tak ve fázi kontroly realizace podpořených projektů. Tento závěr je jednoznačný a je ještě markantnější při meziročním srovnání.

Podniky vnímají negativně nárůst počtu kontrol a velký počet případů zpochybněných daňových odpočtů při kontrolách. U přímých dotací pak velmi negativně působí například aktuální případ programu na podporu vývoje informačních a komunikačních technologií, v jehož průběhu došlo ke změně pravidel a hrozí vrácení části dotací.



Doporučení pro podnikatelský sektor

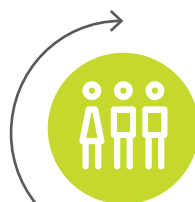
- 1/** Zaměření se na zvyšování přidané hodnoty produkce. V dlouhodobém horizontu pracovat s investicemi do výzkumu a vývoje a efektivně využívat všech nabízených forem státní podpory v této oblasti. Ideální je mix využití přímé a nepřímé podpory, pochopitelně v závislosti na velikosti firmy a oblasti podnikání.
- 2/** Důkladné zvážení možností a výběr vhodného modelu, který neomezí např. nakládání s výsledky, s duševním vlastnictvím, průběžné změny cílů VaV v čase či personální změny.
- 3/** Formálně správné provedení a dokumentace podpořených projektů podle podmínek daného typu podpory, aby nehrozily sankce a komplikace při pozdějších kontrolách.
- 4/** Kvalitní personální práce se zaměstnanci či kandidáty na technické pozice. Využívání relevantních benefitů či umožnění optimálního sladění osobního a profesního života zaměstnanců.

Doporučení pro vládní sektor

- 1/** Poskytnutí dostatku národních zdrojů na podporu VaV pro zajištění kontinuity poté, co v roce 2020 dojde k omezení podpory ze strukturálních a investičních fondů EU.
- 2/** Přijetí novely zákona o podpoře výzkumu, experimentálního vývoje a inovací či přijetí zákona nového. Došlo by k odstranění stávajících nedostatků, jako je absence některých nástrojů podpory výzkumu a vývoje (např. dotace s podmíněnou návratností) či nesoulad administrativních podmínek s ohledem na množství různých organizací tuto podporu poskytujících.
- 3/** Nastavení jasných pravidel pro čerpání podpory, která firmám nebudou komplikovat využívání těchto nástrojů. Jednou z možností je konsolidace nástrojů podpory, pravidel pro jejich využívání, ale například i konsolidace informačních rozhraní pro komunikaci s poskytovateli a kontrolními orgány.
- 4/** Dostupnost kvalifikovaných pracovníků díky podpoře spolupráce soukromého sektoru s vysokými školami a výzkumnými organizacemi a zatraktivnění zejména technických oborů na úrovni středních i vysokých škol.
- 5/** Zatraktivnění pracovního prostředí zajištěním rovných příležitostí mužů a žen pro výzkumnou práci a podpora sladování pracovního a rodinného života.

Závěr

Ze statistik plyne, že náklady českých podniků na VaV a inovační aktivita jsou pod evropským průměrem, ale v rámci regionu střední Evropy jsou nejvyšší.



Hlavním faktorem ovlivňujícím rozhodování firem o investicích do VaV je dlouhodobě dostupnost kvalifikovaných zaměstnanců.



Intenzita podpory VaV v podnicích vzhledem k HDP je však nejnižší za poslední dekádu a poloviční oproti roku 2012.



Alarmující je nárůst nejistoty spojené s podporou – takové prostředí není dobré. Reakcí na tuto situaci je mj. plánovaná změna zákona o dani z příjmu, zjednodušující formální aspekty uplatňování daňového odpočtu na výzkum a vývoj.



To, jakým směrem se bude ubírat firemní VaV v České republice, závisí nejen na dostupnosti kvalifikovaných lidí, ale i na stabilitě prostředí, dostupné podpoře a na postoji kontrolních orgánů. Čím dříve se současné prostředí stabilizuje alepší se situace na trhu práce, tím více bude z výsledků výzkumu a vývoje profitovat celá česká společnost.



Podniky mají zájem o podporu a jsou nadprůměrně informované o možnostech jejího využití.

Podpora
výzkumu a vývoje
v ČR



Výzkum, vývoj a přidaná hodnota z nich plynoucí jsou tím důležitější, čím vyspělejší je ekonomika dané země.

Autoři



Luděk Hanáček

Partner

+420 606 654 304

lhancek@deloittece.com



Martin Bunčeka

Ředitel TA ČR

+420 234 611 211

martin.bunceka@tacr.cz



David Marek

Hlavní ekonom

Financial Advisory

+420 606 656 599

dmarek@deloittece.com

Deloitte.

Deloitte označuje jednu či více společností Deloitte Touche Tohmatsu Limited, britské privátní společnosti s ručením omezeným zárukou („DTTL“), síť jejích členských firem a jejich spřízněných subjektů. Společnost DTTL a každá z jejích členských firem představuje samostatný a nezávislý právní subjekt. Společnost DTTL (rovněž označovaná jako „Deloitte Global“) služby klientům neposkytuje. Více informací o naší globální síti členských firem je uvedeno na adrese www.deloitte.com/cz/onas.

Společnost Deloitte poskytuje služby v oblasti auditu, poradenství, právního a finančního poradenství, poradenství v oblasti rizik a daní a související služby klientům v celé řadě odvětví veřejného a soukromého sektoru. Díky globálně propojené síti členských firem ve více než 150 zemích a teritoriích má společnost Deloitte světové možnosti a poznatky a poskytuje svým klientům, mezi něž patří čtyři z pěti společností figurujících v žebříčku Fortune Global 500®, vysoce kvalitní služby v oblastech, ve kterých klienti řeší své nejkompexnější podnikatelské výzvy. Chcete-li se dozvědět více o způsobu, jakým zhruba 245 000 odborníků dělá to, co má pro klienty smysl, kontaktujte nás prostřednictvím sociálních sítí Facebook, LinkedIn či Twitter.

V České republice jsou služby poskytovány společnostmi Deloitte Advisory s.r.o., Deloitte Audit s.r.o., Deloitte BPS a.s., Ambruz & Dark Deloitte Legal s.r.o., advokátní kancelář a Deloitte Security s.r.o., Deloitte CZ Services s.r.o. (dále jen souhrnně „Deloitte Česká republika“), které jsou přidruženými podniky společnosti Deloitte Central Europe Holdings Limited. Deloitte Česká republika je v dané zemi jednou z předních firem poskytujících odborné služby v oblasti auditu, poradenství, právního a finančního poradenství, poradenství v oblasti rizik a daní a související služby prostřednictvím více než 1 000 tuzemských a specializovaných zahraničních odborníků.