



中国生物医药产业园——
借力生态系统制胜

因我不同
成就不凡
始于1845

中国生物医药产业园现状与发展	2
中国生物医药产业税务与财政扶持政策概览	5
生物医药企业在华投资的政策考量	8
结语	10
联系人	11

前言

近年来,中国已将生物医药产业作为战略新兴产业,大力推进中国生物医药产业的长足高效发展。同时,中国政府不断加强基础设施建设,这项重大举措还将持续。众多地方政府纷纷设立了专门的生物医药产业园并出台了各种各样的产业扶持政策,以促进生物医药产业的发展。市场参与者需要密切关注这些机遇,以提高投资经营的成功率。

适应生物医药行业高风险、高投入、高技术、长周期的特点,生物医药产业园作为主要载体和平台促进了中国生物医药产业的高速发展。随着我国生物医药产业的蓬勃发展,越来越多的内资和外资医药企业也纷纷入驻产业园,跨国及本土医药企业成为了生物医药产业园的重要组成部分。生物医药产业园作为生物医药产业的主要载体,仍是地方政府吸引、培育、促进生物医药产业发展的主要手段。中国各地生物医药产业园也在逐步转型升级,以向企业提供更多创新资源,更高效的公共服务。

本文将对中国生物医药产业园的现状发展进行介绍,从有代表性的产业园出发,总结一些有共性的地方产业扶持政策供读者参考,并探讨生物医药企业如何利用中国的产业园及扶持政策重新改善其在华布局。以下是本文的核心观点:

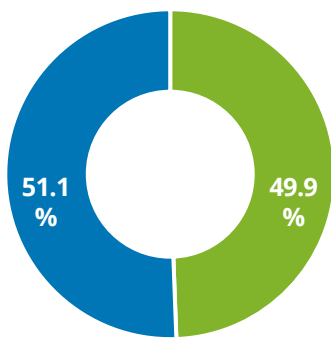
- “第十四个五年规划”期间,中国将继续将生物科技与医药产业作为战略新兴产业进行规划和引导,中国生物科技与医药产业未来仍有巨大的发展空间。
- 众多地方政府将生物科技与医药产业作为当地重点培育和发展的产业,建立了各具特色的生物医药产业园。然而,各地的产业园发展并不平衡,产业园之间招商引资的方式各不相同。丰富多样的地方产业扶持政策是各产业园吸引优秀企业入驻的重要手段。
- 生物医药企业应和相关政府部门进行积极有效的沟通,争取量身定做的财政和税务激励和扶持政策。生物医药企业也应在企业投资和重组选址中积极考虑配套公共服务的可获取性和完善程度。
- 生物医药企业应适应中国生物科技与医药市场的新变化和充分利用相关税务和财政激励政策,审时度势,及时改善现有在华布局,并构建适应供应链变化的整体税务和转让定价策略。
- 生物医药企业应借助地方政府人才扶持政策来吸引和保留核心人才,考虑设计有效并且能合法合理节税的人才激励机制,如股权激励机制,来确保在华投资成功并持续发展。

中国生物医药产业园 现状与发展

近年来，受中国政策红利释放、资本市场加持和专业人才储备等多重有利因素的影响，中国生物科技与医药产业出现了爆发式的增长，中国的生物医药产业园也相应地得到了快速发展。

- 从数量上来看，截至2019年底，全国共有219家国家级经济技术开发区和168家国家级高新技术产业开发区，共计387个国家级园区。在这些国家级产业园区中，有193家园区将生物医药产业作为重点发展方向，占比高达49.9%。

图1: 国家级产业园中以生物医药为发展重点的园区数量占比



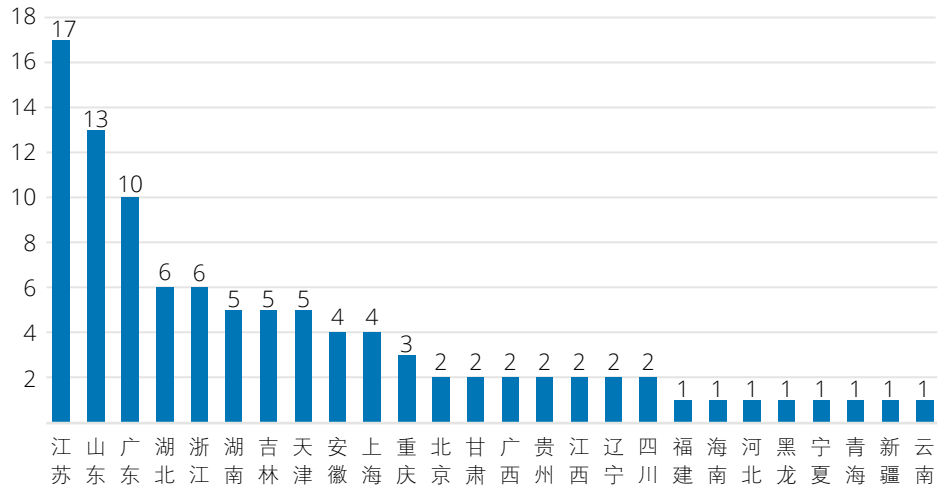
■ 以生物医药为发展重点的产业园
■ 其他产业园

数据来源：新浪网，德勤分析

除了国家级产业园区外，还有一些地方省市级的产业园区也将生物医药产业作为重点培育对象。相对来说，国家级园区更易吸引产业发展所需的人才、资本、创新平台等资源集聚，更具备发展优势。

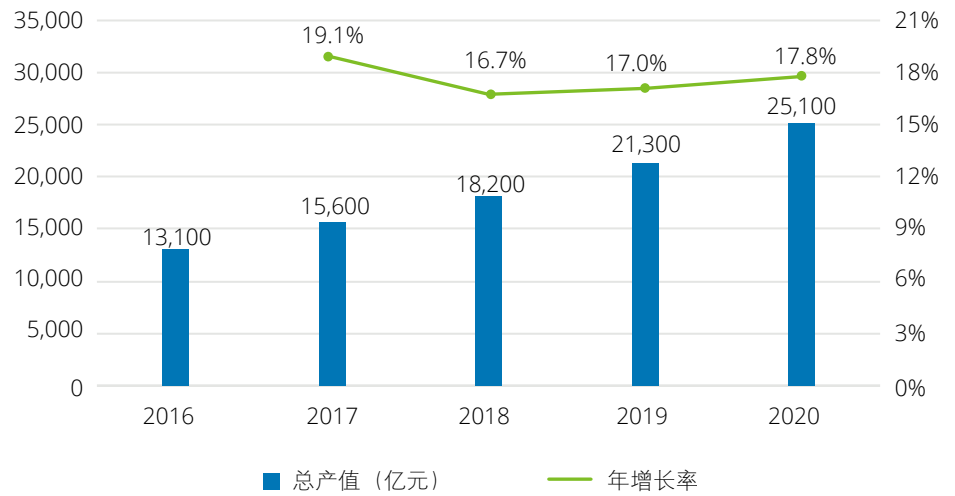
- 从地域分布来看，中国的生物医药产业与中国整体经济发展地图完全契合，生物医药产业园主要聚集在环渤海、长三角、珠三角三大区域，其中江苏、山东和广东三省的生物医药产业园最多。近年来，随着华中和成渝地区的发展，以武汉、长沙为代表的华中地区和以成都、重庆为代表的西部地区的生物医药产业也在迅速发展。
- 从产值规模来看，2016-2019年期间中国生物医药园区产值规模高速增长，产值从2016年的1.31万亿元增长到2019年的2.13万亿元，年均复合增长率超过17%，远高于同期中国国民经济整体增速。2020年，中国生物医药园区产值规模突破2.5万亿元。

图2: 2020中国百强生物医药产业园地区分布图(家)

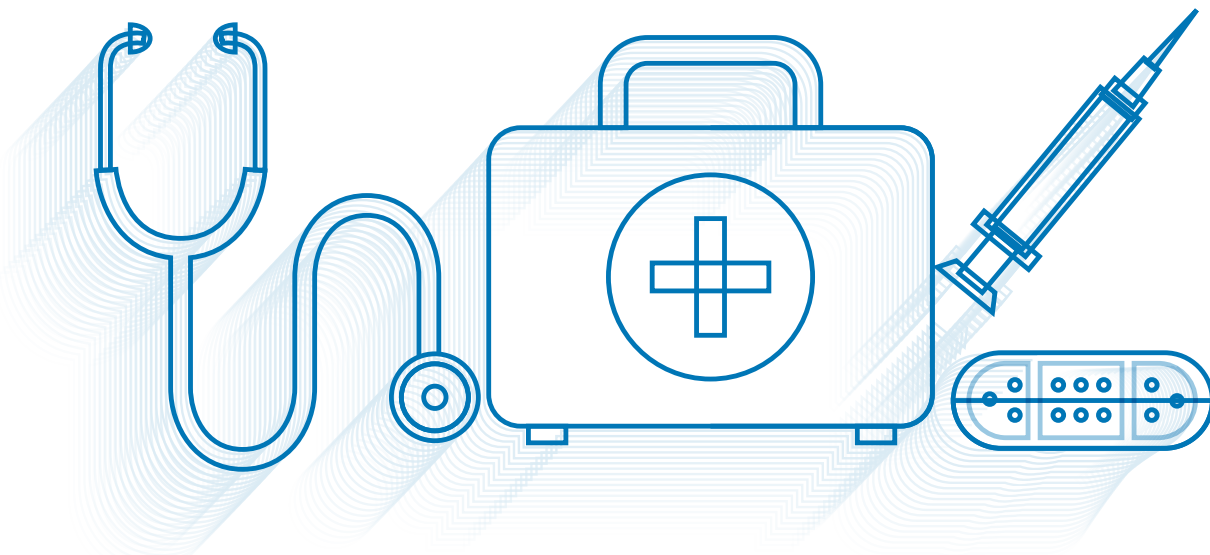


数据来源: 新浪网, 德勤分析

图3: 2016-2020年中国生物医药园区产值规模



数据来源: 中商情报, 德勤分析



- 中国的生物医药产业园发展并不均衡，不同产业园的基础设施、政策、制度、管理和配套服务的成熟度差别较大，产业园之间招商引资的方式各不相同。下面的表1列示了当前一些成熟度较高的生物医药产业园。这些园区逐渐形成了政府、高校、公共服务平台、风险投资机构和创新企业融合发展新态势。
- 2020年6月发布的《海南自由贸易港总体建设方案》亦将生物医药产业列入重点鼓励发展的产业。在零关税、企业所得税及个人所得税优惠政策和配套地方财政激励政策的引导下，海南自由贸易港成为近期生物医药行业关注的焦点。众多业内知名企业着手研究甚至开始实施利用海南自由贸易港优惠政策进入中国市场或改善现有的在华布局。

在经济发展的顶层设计上，中国政府“第十四个五年规划”继续将生物科技与医药

产业作为战略新兴产业进行规划和引导。许多地方政府更是计划将生物科技与医药产业打造成经济增长新引擎，出台了新的促进产业发展的政策，比如上海市出台的《促进上海市生物医药产业高质量发展行动方案(2018-2020年)》，北京市在2019年出台的《关于促进中关村国家自主创新示范区药品医疗器械产业创新发展的若干措施》，苏州市2019年出台的《关于加快推进苏州市生物医药产业高质量发展的若干措施》，武汉市2019年出台的《关于印发东湖高新区支持生命健康产业高质量发展实施意见及实施细则的通知》等。在可预见的未来，中国的生物科技与医药产业将继续快速发展。据预测，到2025年中国生物医药产业园区总产值将达到5.84万亿元。作为生物医药企业入驻的主要载体和政府促进产业发展的重要抓手，中国生物医药产业园也必然迎来新的发展机遇。

表1: 典型生物医药产业园

名称	所在省份/直辖市	所在城市
上海张江药谷	上海	上海
苏州生物医药产业园	江苏	苏州
中关村生命科学园	北京	北京
北京亦庄生物医药园	北京	北京
武汉光谷生物城	湖北	武汉
广州科学城生物产业基地	广东	广州
东湖高新杭州生物医药产业园	浙江	杭州
成都高新区生物医药产业园	四川	成都
南京生物医药谷	江苏	南京
中国医药城	江苏	泰州

中国生物医药产业 税务与财政扶持 政策概览

在国家和行业层面，近年来，中国政府一直在改革其医药、医疗和医保制度，监管机构也发生了重大变化，并出台了一系列新的政策。一些关键改革政策包括：采用“上市许可持有人 (MAH) 制度”；加快/优化药品审批流程，激发行业活力，鼓励研发和创新；实行医保目录动态调整，引入政府主导价格的准入谈判，以降低价格和提高普惠性；实施和推广政府组织的带量采购和两票制，以降低药品价格、交易成本，并减少腐败。

在税收和金融支持政策方面，既有国家层面的支持政策，也有地方政府层面的支持政策。我们将适用于生物医药产业的主要政策总结如下。

主要税收优惠政策

税收优惠政策是业内企业关注的重要方面。可能适用于业内企业的全国性的税收优惠政策主要包括：

- 企业所得税高新技术企业优惠税率；
- 企业所得税技术先进型服务企业优惠税率；
- 企业所得税研发费用加计扣除政策；

- 企业所得税固定资产加速折旧政策；
- 特定跨境服务增值税免税或零税率政策；
- 特定企业或特定进口货物关税和进口环节增值税免税政策。

除了上述全国性的税收政策外，一些位于特定区域的产业园还提供特别的税收优惠政策。例如：

- **海南自由贸易港**：对鼓励类产业企业减按15%的税率征收企业所得税；对高端人才和紧缺人才，其个人所得税实际税负超过15%的部分予以免征；
- **上海自贸区临港新片区**：区内符合条件的从事生物医药领域核心环节生产与研发的企业，自设立之日起5年内减按15%的税率征收企业所得税；研究实施境外人才个人所得税税负差额补贴政策；
- **粤港澳大湾区**：对在大湾区工作的境外高端人才和紧缺人才实行个人所得税补贴政策，且该补贴免于缴纳个人所得税。

从地方政府层面，各地争相将生物医药行业作为重点发展产业，出台各种扶持和鼓励政策。由于各个地方的经济发展水平、现有产业基础、供应链配套规划和财政能力不同，地方出台的扶持政策可能各不相同。但是，生物医药产业有自身的特点，药

品研发和生产投入大、周期长、风险高、监管环节多，因此各地出台的扶持政策虽各有侧重，但也不乏一些共性。我们以上海、苏州和武汉等地的地方政策为样本，总结了常见的地方产业扶持政策供参考。

地方扶持政策普遍涵盖了财政、人才、土地、行政监管等方面的政策，其中以财政激励政策最为丰富和多样。

表2：地方政府的激励或扶持政策

 财政激励政策：地方财政激励政策通常与创新及研发、拓展国际市场、规模和质量的提升以及平台搭建相关。	
1 鼓励企业创新与研发	
鼓励创新	<ul style="list-style-type: none"> 对于取得新药证书并实现生产或销售的新药，按照新药类别给予前期研发投入的一定比例的资金支持； 对获得重大新药创制国家、省级科技重大专项的项目，按照项目资金的一定比例进行资助。
鼓励研发	<ul style="list-style-type: none"> 进入I、II、III期临床试验（取得临床批件）的新项目，分别给予一定金额的资助； 完成I、II、III期临床试验（取得临床批件）的新项目，分别给予一定金额的资助； 从事第I类化学药、I类生物制品和I类中药及天然药物开发的，按照实际投入研发费用的一定比例进行资助； 通过仿制药一致性评价的药品，按实际投入研发费用的一定比例予以资助。
2 鼓励企业进入国际市场	
鼓励企业进入国际市场	<ul style="list-style-type: none"> 对于获得美国食品药品监督管理局(FDA)、欧盟药品审评局(EMA)认证的生物医药企业，给予一定金额的支持或按实际发生认证费用的一定比例给予资助； 对于首次获得国际实验动物评估和认可委员会(AAALAC)、美国人体研究保护项目认证协会(AAHRPP)等国际组织认证的生物医药企业，按实际发生认证费用的一定比例给予资助； 对于首次通过世界卫生组织(WHO)认证的生物医药企业，按实际发生认证费用的一定比例给予资助。
3 鼓励产业化项目落地	
鼓励大型项目	<ul style="list-style-type: none"> 对承诺落户后年度纳税总额或投资额达到一定金额、或是对当地生物医药产业发展具有全局带动和重大引领作用的生物医药产业化项目，按项目实际投资支出的一定比例给予支持。
鼓励规模销售	<ul style="list-style-type: none"> 对于企业年度主营业务收入、药品/医疗器械单品种年度销售收入达到特定里程碑（比如首次突破亿元、5亿、10亿元、50亿元、100亿元等），分别给予一定金额的一次性资助。

4 鼓励建设公共服务平台

鼓励公共服务平台建设

- 对与全球100强大学、全球100强科研机构、世界500强企业、国内一流大学及科研院所建立服务小微企业创新创业的开放平台，给予不超过其项目建设费、房屋租金、研发设备硬件费用总额一定比例的一次性资助；
- 在区内建设药物及医疗器械第三方检测服务、GMP共性实验室、实验动物服务、药物筛选、药理毒理研究、成效性评价、新药报批、医药工业废弃物处理等公共服务平台，按项目总投资的一定比例予以资助；
- 对于在园区内已建成运营的生物医药产业公共服务平台，按照其为本地区或本园区内非关联企业提供服务的收入金额，给予一定比例的资助。

5 设立产业发展和引导基金

产业发展基金

- 设立生物医药产业投资系列子基金，重点引导和支持重大产业项目和创新创业项目；
- 设立园区专项发展基金，用于区内各类产业扶持、创新创业支持、人才引进和培养、基础设施和公共设施建设。

人才引进政策

人才引进

- 实施“人才安居”工程，建设人才公寓；
- 提供人才安家补贴或购房补贴；
- 提供人才引进奖励或薪酬补贴；
- 提供人才落户、医疗保障及子女教育等优惠待遇。

土地保障政策

土地保障

- 加大土地定向供给力度，对重大生物医药产业项目，优先保障项目落地；
- 将生物医药产业园和重点生物医药企业生产、研发用地纳入工业和生产性研发用地保障线范围，推行弹性年期出让制度，降低生物医药企业用地成本；
- 提高现有土地使用效率，对存量工业和研发用地提高容积率，减免增容土地的出让价款。

行政监管政策

行政监管政策

- 加快审批流程和简化审批手续；
- 为符合条件的企业申报新药和创新医疗器械开辟绿色通道；
- 加快药品通关速度，提高药品监督检验和生物医药检验服务承载量。

从上面这些政策可以看出，地方配套政策广泛地涵盖了财政激励、资金引导、人才、监管程序等多个方面。但是，企业能争取到具体什么程度的扶持政策，通常需要一对一地与地方政府商谈，这可能取决于投资性质、规模和给地方经济带来的潜在效益。

生物医药企业在华投资的政策考量

成熟生物医药产业园成为生物医药企业选址的首选，量身定制的财政激励政策、完善且配套的公共服务和可靠的上下游供应链是产业园吸引企业入驻的关键因素

药品从研发、临床试验到生产的周期长，涉及的环节多，因此医药企业不仅对入驻地的环境和基础设施有较高的要求，也需要上下游供应链配合和配套的公共服务。生物医药产业园作为生物医药产业的主要载体，不仅能提供现成的研发、实验、生产、办公用的基础设施和高效的公共服务，更是整合和聚集了处于产业链不同环节的玩家可以满足企业多样化的需求，因此入驻供应链相对成熟的生物医药产业园是生物医药企业进行新的投资选址的首选。

企业选址要考虑的因素很多，在不同时期、不同发展阶段，侧重点也有所不同。中国经济已由高速增长阶段转向高质量发展阶段，中国原有的竞争优势可能已经不再是生物医药企业关注的重点，比如在硬件基础设施、区位交通、劳动力成本等方面，这些过去生物医药企业在华选址看重的传统因素，主流产业园之间的差异已经不明显。近年来，我们从与生物医药企业互动中了解到，上下游供应链配套、财

政激励政策和软性的公共服务能力已经成为业内企业投资选址的首要考虑因素。在供应链配套和软实力方面，往往是成熟度高和达到国际先进标准的产业园有优势；在财政激励政策方面，许多产业园的公开政策在方向上大同小异，但企业能争取到具体什么程度的财政扶持政策，通常需要一对一地与地方政府商谈，很大程度上取决于企业的行业地位、核心技术或产品、对上下游产业链的影响、投资规模、就业贡献和税收贡献等多方面的因素，而积极和有效的政府沟通能为企业争取到更大的利益。

生物医药企业正在适应中国市场新的变化，审时度势，改善现有在华布局，并重新构建适应其供应链变化的整体税务策略

中国正在进一步深化医保、医药和医疗体制改革，医改一方面给市场注入了新的活力和巨大的增长空间，另一方面导致了药品价格大幅下降，给企业带来了短期的成本压力。为了适应中国医改变化，生物医药企业已经在重新改善现有在华布局，比如向中国引入新的专利产品、将研发基地迁往中国、将企业生产基地迁往成本更低的地方等等。

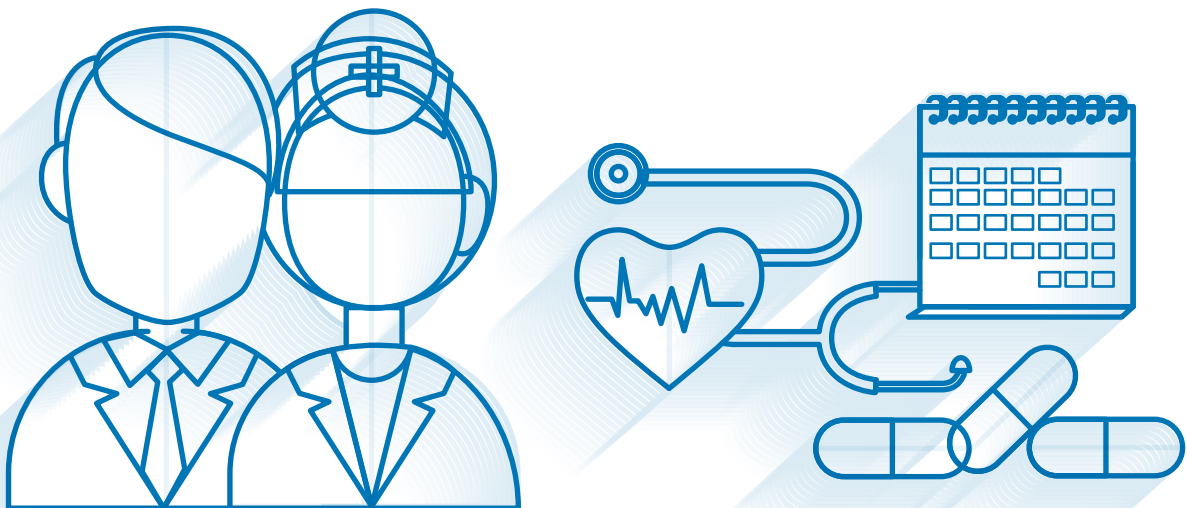
中国众多的生物医药产业园，以及各地产业园为了招商引资而出台的各种产业扶持政策，为生物医药企业改善现有布局提供了契机。生物医药企业可以考虑在新产业园为新引进的产品设立新的实体；可以选择在东部优势产业园设立新的研发中心、地区管理总部和销售中心；可以将现有生产工厂迁往至更具成本优势的中西部或者具有原材料供应优势的产业园。充分利用地方产业扶持政策，可以帮助企业降低运营成本，提高投资者回报。

在税务方面，生物医药企业应根据其改善布局的重组计划，重新审视现有境内、境外相关实体执行的功能与承担的风险，以及其与正在或将要执行的税务策略的匹配性，构建包括所得税、间接税（增值税、关税）、转让定价政策更新在内的整体税务架构整合模式。

利用相关人才扶持政策吸引和保留核心人才，成为生物医药企业在华投资成功与否的重要影响因素

生物医药产业不仅是资本密集型产业，更是技术密集型产业，生物医药技术的发展离不开高素质的人才。近年来，生物医药产业在一些地方高速发展的一个重要原因就是部分省市吸引了一批海外高层次人才回国创新创业。

随着中国生物医药行业创新创业环境的改善，海外优秀生物医药人才加速回流，这在一定程度上缓解了人才紧缺的现状，但核心技术和管理人员仍是稀缺资源。为此，各地的生物医药产业园制定了各种引才政策，意图通过人才聚集而吸引企业入驻。生物医药企业在华投资同样离不开中国本土人才的供应，充分利用当地的人才扶持政策，不仅有助于企业获得和保留核心人才，也有利于降低企业用工成本。当然，除了充分利用地方政府提供的优惠政策外，企业（特别是创新型企业）自身针对核心人才的保留和激励计划也至关重要。企业在初始投资时或者资本运作过程中，不仅需要考虑外部的人才扶持政策和就业与生活环境，也往往需要从企业内部来统筹考虑针对核心人才的长期股权或股票激励计划。有效且合规的激励计划往往能够给企业带来意想不到的动力。制定相关激励计划时，企业需要从税务角度为企业和核心人才考虑，合法合理节省税务成本。



结语

综上所述，在当前及可预见的未来，生物医药产业将持续作为中国政府鼓励的战略新兴产业。众多地方政府设立了专门的产业园吸引生物医药企业入驻，并提供了丰富的产业扶持政策以支持和引导产业发展。

与中国经济发展阶段相适应，中国的生物医药产业和产业园经历了前期的高速增长后，也将进入高质量增长阶段。地方政府对于生物医药产业的重视和各地争相设立的生物医药产业园为生物医药企业在华开展新的投资，或为适应中国市场新变化而改善现有在华布局提供了新的契机。生物医药企业应充分利用这些机会和政府进行积极有效的沟通以争取理想的财务利益，以及人才吸引和挽留方面的利益。同时，也可以借机重新审视和调整其在华甚至全球布局，并重新构建适应其供应链变化的税务整合策略。

德勤的服务

德勤中国拥有创新精神和丰富行业知识并具的生命科学与医疗行业税务服务团队，包括税务规划与价值链整合团队，与各地政府招商部门沟通洽谈个性化的财政扶持政策的税务及政府服务团队，以及针对人才激励和挽留的人力资源规划和人才激励机制策划团队。

德勤的生命科学和医疗行业的税务服务团队与行业战略和技术咨询、财务咨询、风险咨询及财务会计咨询部门紧密合作，为企业提供全方位、全生命周期的税务咨询服务，致力于帮助行业内企业投资选址、争取地方产业扶持和税收优惠政策、制定员工薪酬与激励计划、供应链整体税务和转让定价规划，提供切实可行的解决方案，并且协助企业落地实施解决方案。



联系人

若对本议题有更多垂询, 请联系本文作者或您的德勤联系人:

简思华

领导合伙人
生命科学与医疗行业
电话: +86 21 3313 8800
电子邮件: jensewert@deloitte.com.cn

赵益民

生命科学与医疗行业税务及商务咨询主管合伙人
电话: +86 21 6141 1198
电子邮件: jazhao@deloitte.com.cn

徐祖明

政府及公共服务行业税务及商务咨询主管合伙人
电话: +86 21 6141 1278
电子邮件: jeffxu@deloitte.com.cn

作者

赵益民

生命科学与医疗行业税务及商务咨询主管合伙人
电话: +86 21 6141 1198
电子邮件: jazhao@deloitte.com.cn

徐应红

税务及商务咨询高级经理
电话: +86 512 6289 2891
电子邮件: davxu@deloitte.com.cn

办事处地址

北京

北京市朝阳区针织路23号楼
国寿金融中心12层
邮政编码: 100026
电话: +86 10 8520 7788
传真: +86 10 6508 8781

长沙

长沙市开福区芙蓉北路一段109号
华创国际广场3号栋20楼
邮政编码: 410008
电话: +86 731 8522 8790
传真: +86 731 8522 8230

成都

成都市高新区交子大道365号
中海国际中心F座17层
邮政编码: 610041
电话: +86 28 6789 8188
传真: +86 28 6317 3500

重庆

重庆市渝中区民族路188号
环球金融中心43层
邮政编码: 400010
电话: +86 23 8823 1888
传真: +86 23 8857 0978

大连

大连市中山路147号
森茂大厦15楼
邮政编码: 116011
电话: +86 411 8371 2888
传真: +86 411 8360 3297

广州

广州市珠江东路28号
越秀金融大厦26楼
邮政编码: 510623
电话: +86 20 8396 9228
传真: +86 20 3888 0121

杭州

杭州市上城区飞云江路9号
赞成中心东楼1206室
邮政编码: 310008
电话: +86 571 8972 7688
传真: +86 571 8779 7915

哈尔滨

哈尔滨市南岗区长江路368号
开发区管理大厦1618室
邮政编码: 150090
电话: +86 451 8586 0060
传真: +86 451 8586 0056

合肥

合肥市政务文化新区潜山路190号
华邦ICC写字楼A座1201单元
邮政编码: 230601
电话: +86 551 6585 5927
传真: +86 551 6585 5687

香港

香港金钟道88号
太古广场一座35楼
电话: +852 2852 1600
传真: +852 2541 1911

济南

济南市市中区二环南路6636号
中海广场28层2802-2804单元
邮政编码: 250000
电话: +86 531 8973 5800
传真: +86 531 8973 5811

澳门

澳门殷皇子大马路43-53A号
澳门广场19楼H-L座
电话: +853 2871 2998
传真: +853 2871 3033

蒙古

15/F, ICC Tower, Jamiyan-Gun Street
1st Khoroo, Sukhbaatar District,
14240-0025 Ulaanbaatar, Mongolia
电话: +976 7010 0450
传真: +976 7013 0450

南京

南京市建邺区江东中路347号
国金中心办公楼一期40层
邮政编码: 210019
电话: +86 25 5790 8880
传真: +86 25 8691 8776

宁波

宁波市海曙区和义路168号
万豪中心1702室
邮政编码: 315000
电话: +86 574 8768 3928
传真: +86 574 8707 4131

三亚

海南省三亚市吉阳区新风街279号
蓝海华庭(三亚华夏保险中心) 16层
邮政编码: 572099
电话: +86 898 8861 5558
传真: +86 898 8861 0723

上海

上海市延安东路222号
外滩中心30楼
邮政编码: 200002
电话: +86 21 6141 8888
传真: +86 21 6335 0003

沈阳

沈阳市沈河区青年大街1-1号
沈阳市府恒隆广场办公楼1座
3605-3606单元
邮政编码: 110063
电话: +86 24 6785 4068
传真: +86 24 6785 4067

深圳

深圳市深南东路5001号
华润大厦9楼
邮政编码: 518010
电话: +86 755 8246 3255
传真: +86 755 8246 3186

苏州

苏州市工业园区苏绣路58号
苏州中心广场58幢A座24层
邮政编码: 215021
电话: +86 512 6289 1238
传真: +86 512 6762 3338 / 3318

天津

天津市和平区南京路183号
天津世纪都会商厦45层
邮政编码: 300051
电话: +86 22 2320 6688
传真: +86 22 8312 6099

武汉

武汉市江汉区建设大道568号
新世界国贸大厦49层01室
邮政编码: 430000
电话: +86 27 8526 6618
传真: +86 27 8526 7032

厦门

厦门市思明区鹭江道8号
国际银行大厦26楼E单元
邮政编码: 361001
电话: +86 592 2107 298
传真: +86 592 2107 259

西安

西安市高新区锦业路9号
绿地中心A座51层5104A室
邮政编码: 710065
电话: +86 29 8114 0201
传真: +86 29 8114 0205

郑州

郑州市郑东新区金水东路51号
楷林中心8座5A10
邮政编码: 450018
电话: +86 371 8897 3700
传真: +86 371 8897 3710



关于德勤

Deloitte (“德勤”)泛指一家或多家德勤有限公司, 以及其全球成员所网络和它们的关联机构(统称为“德勤组织”)。德勤有限公司(又称“德勤全球”)及其每一家成员所和它们的关联机构均为具有独立法律地位的法律实体, 相互之间不因第三方而承担任何责任或约束对方。德勤有限公司及其每一家成员所和它们的关联机构仅对自身行为及遗漏承担责任, 而对相互的行为及遗漏不承担任何法律责任。德勤有限公司并不向客户提供服务。请参阅 www.deloitte.com/cn/about 了解更多信息。

德勤是全球领先的专业服务机构, 为客户提供审计及鉴证、管理咨询、财务咨询、风险咨询、税务及相关服务。德勤透过遍及全球逾150个国家与地区的成员所网络及关联机构(统称为“德勤组织”)为财富全球500强企业约80%的企业提供专业服务。敬请访问www.deloitte.com/cn/about, 了解德勤全球约330,000名专业人员致力成就不凡的更多信息。

德勤亚太有限公司(即一家担保有限公司)是德勤有限公司的成员所。德勤亚太有限公司的每一家成员及其关联机构均为具有独立法律地位的法律实体, 在亚太地区超过100座城市提供专业服务, 包括奥克兰、曼谷、北京、河内、香港、雅加达、吉隆坡、马尼拉、墨尔本、大阪、首尔、上海、新加坡、悉尼、台北和东京。

德勤于1917年在上海设立办事处, 德勤品牌由此进入中国。如今, 德勤中国为中国本地和在华的跨国及高增长企业客户提供全面的审计及鉴证、管理咨询、财务咨询、风险咨询和税务服务。德勤中国持续致力为中国会计准则、税务制度及专业人才培养作出重要贡献。德勤中国是一家中国本土成立的专业服务机构, 由德勤中国的合伙人所拥有。敬请访问 www2.deloitte.com/cn/zh/social-media, 通过我们的社交媒体平台, 了解德勤在中国市场成就不凡的更多信息。

本通讯中所含内容乃一般性信息, 任何德勤有限公司、其全球成员所网络或它们的关联机构(统称为“德勤组织”)并不因此构成提供任何专业建议或服务。在作出任何可能影响您的财务或业务的决策或采取任何相关行动前, 您应咨询合格的专业顾问。

我们并未对本通讯所含信息的准确性或完整性作出任何(明示或暗示)陈述、保证或承诺。任何德勤有限公司、其成员所、关联机构、员工或代理方均不对任何方因使用本通讯而直接或间接导致的任何损失或损害承担责任。德勤有限公司及其每一家成员所和它们的关联机构均为具有独立法律地位的法律实体。

© 2021。欲了解更多信息, 请联系德勤中国。
CQ-0075C-21



这是环保纸印刷品