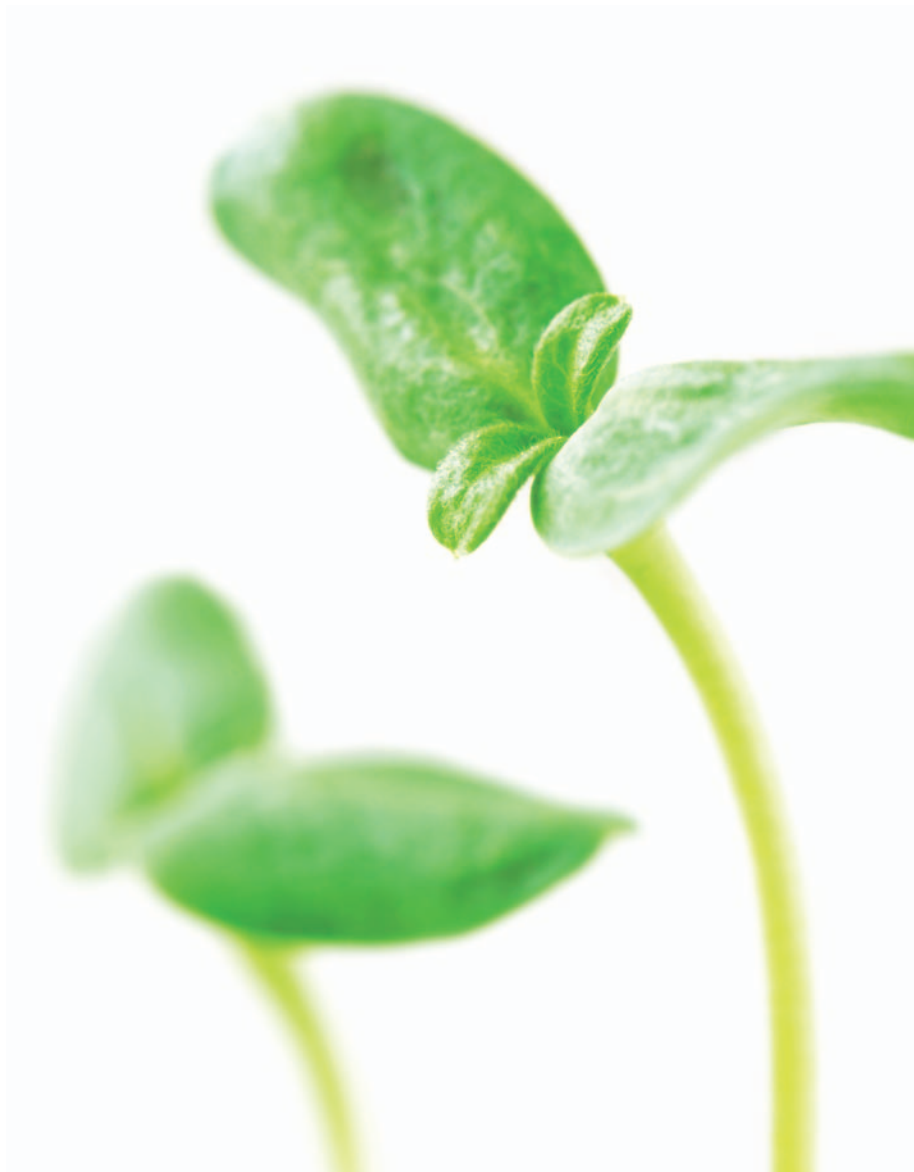


Årets rapportering 2009

Företagens redovisning
av miljö, etik och socialt ansvar



Sammanfattning

Deloitte har analyserat de svenska företagens information om miljö, etik och socialt ansvar sedan 1993. I likhet med föregående års studier har vi fokuserat på redovisningar från företag noterade på OMX Nordiska Börsen Stockholm. Nytt för i år jämfört med 2008 års studie är att vi uteslutande fokuserat på företag noterade på OMX Nordiska Börsen Stockholms Large Cap-lista. Vi har gjort detta på grund av att Deloitte tidigare under året publicerat en rapport i stil med Årets rapportering där fokus endast låg på statliga bolag.

Resultatet från årets studie visar att Sveriges största publika företag generellt sett är bra på att beskriva vad man vill åstadkomma med sitt hållbarhetsarbete samt hur arbetet med hållbar utveckling är strukturerat. I en överväldigande majoritet av redovisningarna beskrivs vilka ledningssystem, avseende hållbarhet, som finns inom organisationen och i vilken utsträckning dessa är implementerade samt vilka policyer inom verksamheten som ligger till grund för hållbarhetsarbetet.

Den största förbättringspotentialen för de genomgångna redovisningarna finns, precis som tidigare år, i att beskriva sambandet mellan ekonomi och hållbar utveckling. Ett antal iakttagelser gällande denna del har noterats:

- Företagen beskriver ofta hållbarhetsarbetet relaterat till varumärket men har svårt att konkret redogöra för hur intäkter kan ökas med hjälp av hållbarhetsarbetet.
- Företagen är numera klart bättre på att redogöra för hur kostnadsbesparingar åstadkommas med hjälp av ett fokuserat hållbarhetsarbete.
- De bästa redovisningarna i årets studie visar kvantifierade kostnader och investeringar relaterade till företagets hållbarhetsarbete. För övriga representerade redovisningar har detta informationsområde betydande förbättringspotential.

Resultatet visar samtidigt att det fortfarande finns en stor utvecklingspotential hos företagen i och med att skillnaden mellan den mest välutvecklade hållbarhetsredovisningen och den minst utvecklade är stor. Årets resultat visar dessutom på en knapp försämring i genomsnittlig uppfyllelsegrad för redovisningarna som medverkat i studien. Det ska dock sägas att vi i år inkluderat många företag som tidigare inte medverkat. Detta då vi genom denna utökning erhåller ett bättre underlag för analys och slutsatser.

Vid genomgången av hållbarhetsredovisningarna har vi vidare undersökt hur stor del av företagen på Large Cap som låtit en extern part granska redovisningen och vad en eventuell granskning får för inverkan på resultatet i vår bedömning. Följande iakttagelser kunde noteras:

- 19 % av bolagen på Large Cap har låtit en extern part granska hållbarhetsredovisningen.
- De granskade redovisningarna håller generellt sett en högre, informativ kvalitet.
- Nästan hälften, 45 %, av de externt granskade hållbarhetsredovisningarna var granskade av någon annan än den finansiella revisorn.

Avslutningsvis ska nämnas att vi i studien även valt att analysera huruvida storlek och bransch korrelerar med kvaliteten på företagets hållbarhetsredovisning. Resultatet visar på att de största bolagen generellt sett har en högre uppfyllelsegrad i vår studie. Vidare visar resultatet på att Massa- och skogsindustrin tycks vara den bransch där bolagen generellt sett har satsat mycket på bra och heltäckande hållbarhetsredovisningar.

Inledning

För sjuttonde året i rad har Deloitte undersökt företagens redovisning av information relaterad till miljö, etik och socialt ansvar. Vi har studerat förekomsten av information om miljö, etik och socialt ansvar i den sammanlagda årsrapporteringen. Den sammanlagda årsrapporteringen består i förekommande fall av en årsredovisning, hållbarhetsredovisning och verksamhetsredovisning samt eventuella tydliga hänvisningar till redovisningsinformation på hemsidan.

Syfte

Syftet med studien är att belysa utvecklingen av information beträffande miljö, etik och socialt ansvar i hållbarhetsredovisningar. Syftet är också att identifiera hur bra företag är på att redovisa områden som Deloitte anser vara viktiga inom hållbarhet. Att lyfta fram detta kan medverka till att företag har möjlighet att lära av varandra såväl i arbetet med hållbarhetsfrågor som vid informationsgivningen.

Urval

Det initiala urvalet företag för studien bestod av 57 bolag, samtliga¹ inom segmentet Large Cap på OMX Nordiska Börsen Stockholm. Från detta urval valdes 21 bolag bort på grund av avsaknad alternativt mycket bristfälligt rapporterad hållbarhetsrelaterad information. De 36 kvarvarande bolagen blev sedan det slutliga urvalet för utvärdering av deras samlade rapportering rörande hållbarhet.

Vid föregående års studie inkluderades även ett antal framträdande statligt ägda bolag. I år har vi valt att helhjärtat fokusera på Sveriges största publika bolag då Deloitte tidigare under året genomfört en liknande studie för statligt ägda bolag. En jämförelse kring utfallet i dessa två studier vore därför intressant för att analysera huruvida det finns något som skiljer publika jämfört med statliga bolag rent rapporteringsmässigt.

¹SAS är numera noterade under Mid Cap på OMX Nordiska Börsen Stockholm men är medtagna i urvalet i egenskap av "vinnare" i tidigare års utgåvor av Årets rapportering. Vidare representeras investmentbolaget Hakon Invest i urvalet av ICA där man har delat ägande med nederländska Royal Ahold.

Utvärderade företag

ABB	ICA	Scania
Alfa Laval	Hennes & Mauritz	SEB
Assa Abloy	Holmen	Seco Tools
Astra Zeneca	Husqvarna	Skanska
Atlas Copco	Lindab	SKF
Axfood	Lundin Petroleum	SSAB
Boliden	Meda	Stora Enso
Castellum	Nordea	Swedish Match
Electrolux	SAAB	Tele 2
Ericsson	Sandvik	TeliaSonera
Fabege	SAS	Trelleborg
Getinge	SCA	Volvo

Kriterier för utvärdering

Utvärderingen har gjorts med hjälp av en komprimerad Deloitte's Checklista för upprättande och utvärdering av information om miljö, etik och socialt ansvar och bolagsstyrning (utgåva 2008). Nämnda komprimering har gjorts efter en jämförelse med utvärderingskriterier för ESRA och ACCA:s utvärderingskriterier. Checklistan finns att tillgå på www.deloitte.se, under Tjänster/ Finansiell Rapportering/ Hållbarhetsrapportering.

De 36 utvalda redovisningarna har bedömts utifrån 33 frågor. Varje fråga har gett antingen en poäng, en halv poäng eller noll poäng beroende på i vilken omfattning svar på frågan kan återfinnas i redovisningen.

Checklistan är avsedd att användas av enskilda företag som stöd vid bestämmande av innehåll och omfattning på den information avseende miljö, etik, socialt ansvar och bolagsstyrning som företrädesvis bör lämnas i årsredovisningar. Vår uppfattning är att information som är av särskild betydelse för att värdera verksamhetens finansiella ställning och utvecklingsmöjligheter bör redovisas både i årsredovisningar och i separata hållbarhetsredovisningar (i de fall sådan publiceras).

Vi vill betona att det är den redovisade informationen som kriterierna och delfrågorna i checklistan är inriktade på och inte nivån i sig på verksamhetens arbete med miljö, etik, socialt ansvar och bolagsstyrning.

Beskrivning av informationsområden för Årets rapportering 2009

Informationsområde	Beskrivning
A Redovisningens profil	Delfrågorna ska säkerställa att redovisningens profil tydliggörs genom att information om verksamheten och tillämpade redovisningsprinciper anges. Vissa av delfrågorna skall även tjäna som vägledning för redovisningens generella helhetsintryck.
B Verksamhetens arbete med hållbar utveckling	Delfrågorna ska säkerställa att redovisningen ger en strukturerad och lättförståelig bild av grundstenarna i verksamhetens arbete med hållbar utveckling. Här ingår beskrivning av väsentliga förhållanden, vision, strategier, mål och åtgärder. Även information om ledningssystem, tillstånd och villkor samt intressenter återfinns här.
C Data och räkenskaper	Delfrågorna ska utgöra stöd för redogörelsen av mätbara uppgifter, t ex insatsfaktorer, emissioner/utsläpp, produkter, avfall, transporter, anställda och deras arbetsförhållanden samt incidenter. Här ingår också en beskrivning av verksamhetens rapporteringssystem och nyckeltal för redovisning av miljö, etik och socialt ansvar.
D Samspelet mellan ekonomi och arbetet med hållbar utveckling	Delfrågorna ska utgöra stöd för beskrivningen av samspelet mellan verksamhetens arbete med miljö, etik och socialt ansvar och utvecklingen av verksamhetsnyttan/affärsvärdet. Här ingår information om kostnader, investeringar och skulder avseende miljö, etik och socialt ansvar.



Resultat

I figuren till höger visas uppfyllelsegraden för var och en av redovisningarna där varje punkt motsvarar en specifik redovisning i urvalet. Med uppfyllelsegrad menas hur stor andel poäng redovisningen har fått av det maximala i vår studie. Ett antal slutsatser kan dras av resultatet:

- Den genomsnittliga uppfyllelsegraden har sjunkit från 54 % för 2008 till 46 % för 2009
- En topp 4-grupp av redovisningar med en uppfyllelsegrad på över 80 % kan urskiljas
- Bolagen i mitten- och bottenkiktet har generellt haft en något högre uppfyllelsegrad 2008

De fyra bolagen med bäst redovisningar har alla i flera år haft solida hållbarhetsrapporteringar och tidigare placerat sig bra i föregångarna till denna studie. En kortare presentation av dessa fyra bolags hållbarhetsrapporteringar följer senare i denna rapport.

Trots att den genomsnittliga uppfyllelsegraden i år har försämrats i jämförelse med 2008 går det dock inte att konstatera att företagen har försämrat sin samlade hållbarhetsrapportering utifrån detta. Anledningen är att årets urval endast utgått ifrån privatägda bolag noterade på Large Cap-listan, till skillnad från 2008 då urvalet inkluderade både statliga bolag, vissa bolag utanför Large Cap och ett fåtal utländska bolag.

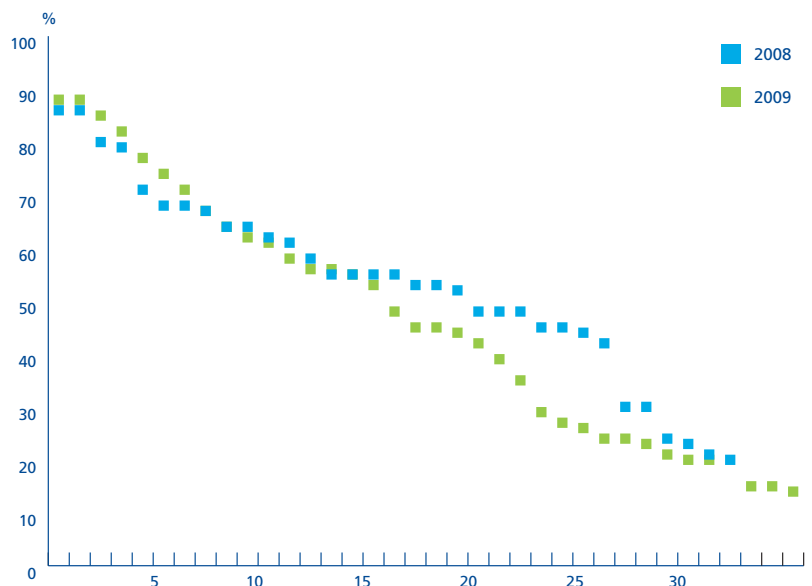
Däremot kan vi konstatera att det bland Sveriges största publika bolag finns många som har klar utvecklingspotential ifråga om hållbarhetsrapportering. Med tanke på att 21 bolag från Large Cap valdes bort på grund av total avsaknad av, alternativt extremt bristfällig, hållbarhetsrapportering är det ytterligare en indikator på den stora variation som finns i företagens ambition avseende hållbarhetsrapportering.

Resultat per informationsområde

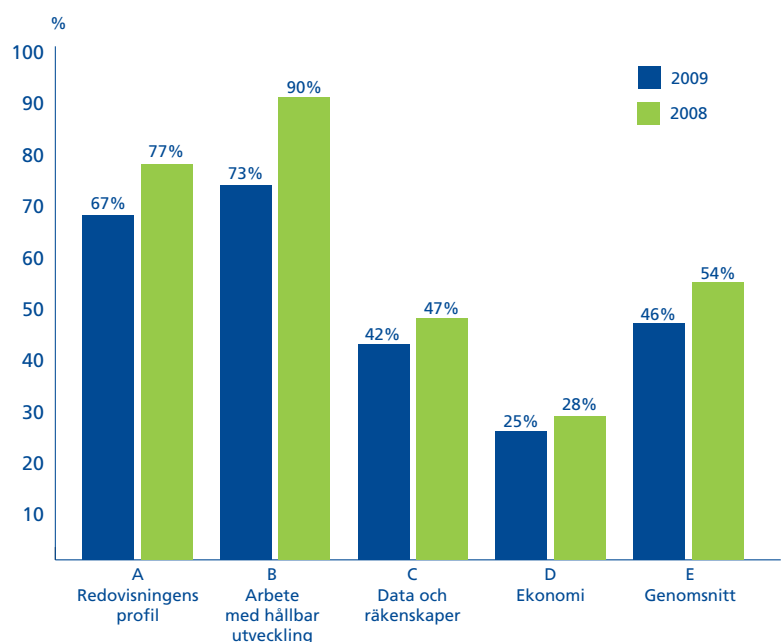
Av figuren till höger går att utläsa att det fortfarande är relativt stor spridning i poängfördelningen mellan de fyra informationskategorierna. Följande iakttagelser har noterats:

- Området "Arbete med hållbar utveckling" (område B) visar högst snittpoäng där spridningen i poäng mellan de bästa redovisningarna och de med mer utvecklingspotential är relativt liten.
- För "Redovisningens profil" (område A) är spridningen i poäng något större bland redovisningarna men visar fortfarande en hög genomsnittlig uppfyllelsegrad.

Uppfyllelsegrad



Resultat per granskningsområde



- Vad gäller "Data och räkenskaper" (område C) samt samspelet mellan ekonomi och arbetet med hållbar utveckling (område D) är skillnaderna desto större och den genomsnittliga poängen betydligt lägre.
- För område "Ekonomi" (område D) gäller att ett fåtal bolag erhåller höga poäng medan 30 av de 36 bolagen ligger på en uppfyllelsegrad under 40 %. De företag som har en högre poäng för detta område har generellt under längre tid arbetat med hållbarhetsrapportering.

Redovisningens profil

(Område A) avser frågor om:

- Redovisningens omfattning
- Redovisningsprinciper och förutsättningar för beräkningar
- Kvalitetssäkring

En majoritet av redovisningarna tillhandahåller jämförelsesiffror samt förklarar vilka verksamheter redovisningen avser. Genomgående anses även informationen som lämnas i redovisningarna vara väsentlig för förståelsen för arbetet med hållbar utveckling. Däremot finns det en klar förbättringspotential avseende redovisningsprinciper, vilket innefattar redogörelse för väsentlighetskriterier samt förutsättningar för beräkningar. Dock har viss förbättring gällande redovisningsprinciper noterats i årets studie jämfört med 2008.

Arbete med hållbar utveckling

(Område B) avser frågor om:

- Redogörelse för väsentliga miljöförhållanden och socialt ansvar
- Policyer
- Intressenter

Detta område är det som är mest välutvecklat i de utvärderade redovisningarna. En överväldigande majoritet av företagen redovisar relevanta policyer avseende miljö och socialt ansvar, antingen i redovisningen eller med tydlig hänvisning till hemsida. Intressant är dock att utvecklingen med intressentdialogen och vad intressenterna bidrar med för företagets hållbarhetsarbete är betydligt sämre i år vilket är anmärkningsvärt och en stor anledning till att informationsområdet gått från 90 % till 73 % i uppfyllelsegrad.

Data och räkenskaper

(Område C) avser frågor om:

- Data och räkenskaper avseende insatsfaktorer, emissioner/utsläpp och avfall i både absoluta tal och som nyckeltal

- Olyckor och klagomål
- Avvikelse från policyer samt tvister

Information avseende data och räkenskaper är i de flesta av redovisningarna mindre utvecklat, där genomsnittet erhåller mindre än hälften av möjliga poäng. En majoritet av företagen redovisar miljödata i form av utvecklingen av förbrukning av insatsfaktorer och emissioner/utsläpp i absoluta tal. Redogörelse för verksamhetens system för rapportering av hållbarhetsrelaterade frågor är relativt välutvecklat hos företagen. Däremot är företagen inte lika bra på att redovisa nyckeltal i förhållande till relevanta jämförelsetal. Det har också noterats skillnader i detaljrikedom då vissa bolag endast redovisar absoluta tal och jämförelsetal för någon eller några typer av miljödata. Vidare saknar majoriteten av företagen redogörelser för sambandet mellan verksamhetens resursinsatser inom området till utvecklingen av verksamhetsnyttan/affärsvärdet. Ett intressant område där det finns stora utvecklingsmöjligheter, framförallt för tillverkande bolag, är frågan om livscykelanalyser och i vilken utsträckning företagets produkter påverkar miljön under dess livslängd. I dagsläget redovisar den stora majoriteten av bolag endast miljöpåverkan under produktionsstadiet, vilket inte nödvändigtvis är mest relevant.

Samspelet mellan ekonomi och hållbar utveckling (Område D) avser frågor om:

- Affärsrisker och affärsmöjligheter
- Hållbarhetsrelaterade kostnader, investeringar och skulder

Sambandet mellan ekonomi och hållbar utveckling är precis som för föregående år det område som har störst förbättringspotential. En majoritet av företagen redovisar vilka affärsrisker och/eller affärsmöjligheter som föreligger men variationen i omfattning och tydlighet är stor. Det är fortfarande endast ett fåtal bolag som redovisar kostnader, skulder och investeringar relaterade till hållbarhetsarbetet.

Globala riktlinjer för hållbarhetsredovisning

Under 2006 kom tredje generationen av Global Reporting Initiative's Sustainability Reporting Guidelines (GRI/G3). 64 % av de redovisningar som ingått i urvalet har valt att strukturera sina hållbarhetsredovisningar i enlighet med GRI:s riktlinjer. Om vi ser till samtliga bolag noterade på Large Cap, och inte enbart de som kom med i det slutliga urvalet, så är det endast 40 % som valt att använda sig av GRI:s riktlinjer beträffande hållbarhetsrapportering.

I diagrammet redovisas vilken GRI Application Level företagen valt att redovisa i enlighet med. Att välja Application Level B, tätt följt av C, är vanligast bland företagen i urvalet. Vidare ser vi att GRI Application Levels är en bra indikator på hur omfattande och kvalitativ en hållbarhetsredovisning faktiskt är då den genomsnittliga uppfyllelsegraden för C-redovisningarna är 45 %, för B 65 % samt för A 71 %.

Extern granskning

Bland bolagen i årets urval är det 31 % som låtit en extern aktör granska hela eller utvalda delar av hållbarhetsredovisningen. Om vi ser till samtliga bolag noterade på Large Cap är det endast 19 % som valt att låta en extern part genomföra en sådan granskning. Kriteriet för att vi bedömt en redovisning som externt granskad är att det ska framgå av en bestyrkanderapport från den externa aktören vilka delar av hållbarhetsredovisningen som granskats. Det är vidare inte helt självklart att låta samma organisation utföra både finansiell revision och hållbarhets granskning då 45 % av bolagen som fått sina redovisningar granskade låtit någon annan än just externrevisorn utföra detta.

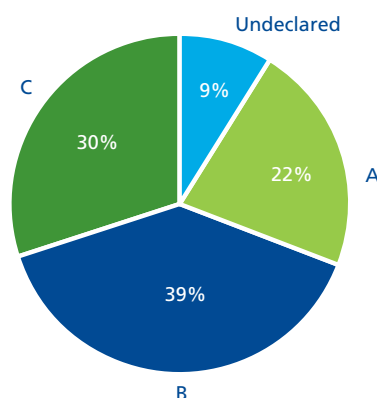
De granskade redovisningarna är generellt sett bättre inom de flesta områden vi beaktat i genomgången. Den genomsnittliga uppfyllelsegraden för de externt verifierade hållbarhetsredovisningarna ligger på 71 % att jämföra med det totala genomsnittet på 46 %. De är framförallt bättre på att visa vilka principer redovisningen baseras på och vilket system för rapportering som finns inom bolaget beträffande miljö, etik och socialt ansvar. Vidare är de tydligare med att redovisa mängden avfall och emissioner verksamheten ger upphov till samt vilka etiska, sociala och miljörelaterade affärsrisker som föreligger för verksamheten.

Bransch och storlek

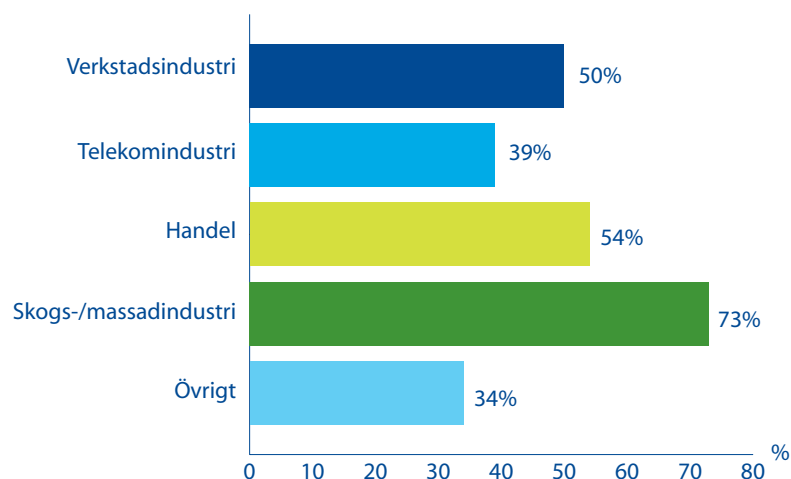
En nyhet i årets studie är att vi valt att titta på i vilken utsträckning branschen och storleken på företaget har betydelse för kvaliteten på dess hållbarhetsrapportering.

Bolag inom skog- och massaindustrin har överlag fått högst poäng i vår studie. Dessa bolag har en tillverkning som oundvikligt ger en påverkan på miljön, att bedriva ett aktivt hållbarhetsarbete är därför viktigt för bolagen då det både leder till högre uppfyllelse av krav från externa intressenter samt ger möjligheter till mer effektiv användning av bolagets egna tillgångar.

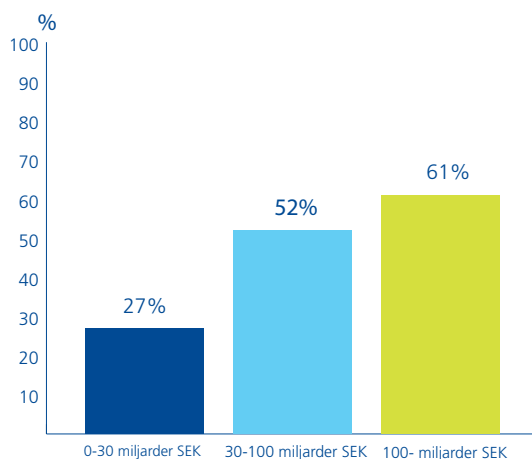
Fördelning GRI Application Level



Uppfyllelsegrad per bransch



Resultat per storleksgrupp



För bolag inom verkstadsindustrin skiljer sig poängfördelningen stort mellan olika bolag. Något som kan verka anmärkningsvärt då flera av verkstadsindustribolagen med stor skillnad i poäng har en liknande storlek och därtill likvärdig miljöpåverkan.

Poängfördelning för bolag inom handeln är relativt jämn. Hållbarhetsarbetet för bolag inom handeln är ofta mer fokuserat på socialt och etiskt ansvar än på miljöfrågor. Hållbarhetsredovisningarna för dessa bolag lyfter därför i högre grad fram sociala frågeställningar ur ett medarbetar- och leverantörsperspektiv.

Studien visar även att ju större ett bolags omsättning är, desto högre kvalitet håller hållbarhetsrapporteringen. En undersökning om hållbarhetsarbete i svenska bolag som Deloitte tidigare gjort under 2009 visade också att ju större bolaget är desto mer aktivt är bolagets hållbarhetsarbete. Den tidigare undersökningen visade att den största utmaningen i större bolag gällande hållbarhetsarbete är hur ökat värde kan skapas till följd av hållbarhetsarbete, snarare än att endast fokusera på hur företagets miljöpåverkan kan reduceras. Samma undersökning visar att bolag med lägre omsättning i högre utsträckning drivs av lagkrav snarare än affärsmöjligheter för sitt hållbarhetsarbete, vilket kan resultera i en mindre omfattande hållbarhetsredovisning då det ännu inte är ett krav på att rapportera hållbarhetsrelaterad data. Större bolag tenderar även enligt samma undersökning att vara mindre konjunkturkänsliga i sitt hållbarhetsarbete och behålla samma fokus på åtgärder inom hållbarhetsområdet oavsett konjunktur.

Jämförelse med statlig studie

Som nämnts genomförde Deloitte tidigare under året en studie avseende bolag med staten som ägare och med minst 50 % av aktierna. Utgångspunkten vid genomgången av de statliga bolagens hållbarhetsredovisningar var då, som nu, Deloitte's checklista för utvärdering av information om miljö, etik och socialt ansvar.

Den största skillnaden i resultat mellan studien avseende bolag med statligt ägande och den som vi nu genomfört är i vilken utsträckning man upprättat hållbarhetsredovisningar anpassade till GRI:s riktlinjer och sedan fått dem oberoende granskade av en extern part. 97 % av de statligt ägda bolagen hade upprättat hållbarhetsredovisningar i enlighet med GRI och 88 % hade låtit redovisningen genomgå oberoende granskning. En av orsakerna till denna stora skillnad är givetvis att regeringen inför 2009 införde riktlinjer med krav på att bolag med statligt ägande ska följa GRI samt bli oberoende granskade. Det blir intressant att följa utvecklingen och se om statens riktlinjer får någon normerande verkan även på bolag med privat ägande.

Beträffande resultatet i fråga om bolagens starka och svaga sidor när gäller hållbarhetsrapportering ser vi att de statliga bolagen i större utsträckning än de privata har utvecklingspotential vad gäller att beskriva affärsrisker och affärsmöjligheter som hållbarhetsfrågor medför. Vidare redovisade de statliga bolagen generellt en mer tydlig redogörelse av intressentdialogen och hur omgivningen påverkar företagen i deras hållbarhetsarbete.

Best practice inom specifika områden

Vi har i år valt att lyfta fram särskilda områden inom hållbarhetsarbetet där vissa bolag lyckats redogöra för intressanta aspekter. Detta som ett led i vår strävan att företag ska kunna använda Årets rapportering för sin egen utveckling och förbättra sin hållbarhetsredovisning.

Ett område som få bolag i studien berört är miljöpåverkan från bolagets produkter ur ett livscykelperspektiv. Majoriteten av företagen redogör ofta endast för produkternas absoluta miljöpåverkan under tillverkningsstadiet, samt i vissa fall det faktum att produkterna innebär en lägre energiförbrukning under konsumtionsstadiet än likvärdiga produkter. ICA har i sin hållbarhetsrapportering inkluderat en graf indelat efter olika produkttyper som visar på hur miljöpåverkan hos respektive produkttyp förändras under olika stadier i livscykeln. Electrolux har lyft fram livscykelperspektivet genom att dela in den

totala livscykelkostnaden i ett antal olika aktiviteter under livscykeln och redogöra för hur stor del varje aktivitet utgör av den totala kostnaden.

Ett annat område där ett fåtal bolag utmärker sig är omfattande analyser av de risker och affärsmöjligheter hållbarhetsområdet medför för bolagen. Electrolux beskriver ingående ett antal hållbarhetsrelaterade prioriteringar där risker och möjligheter diskuteras och sammanlänkar dessa med strategier, mål och aktuell status. Sandvik beskriver i sin hållbarhetsrapportering på vilket sätt bolaget exponeras för risker inom ett antal hållbarhetsrelaterade områden och beskriver även hur vissa av riskerna kan omvandlas till affärsmöjligheter.

Drygt hälften av bolagen i studien har inkluderat en redogörelse för de intressenter med vilka bolagen för en dialog angående sitt hållbarhetsarbete. Något färre av bolagen har även beskrivit vilken typ av information som framkommit efter dialogen.

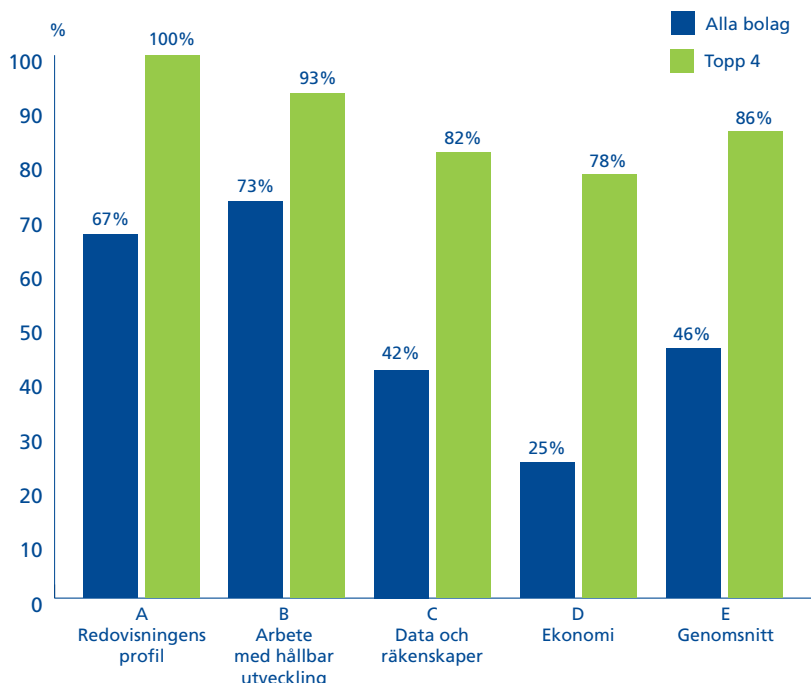
Ericsson redovisar åtta intressenter med olika förväntningar och krav på bolaget. För varje intressent presenteras på vilket sätt dialog förts med intressenten under året och vilka frågeställningar som behandlats. Något som utmärker Ericsson från majoriteten av bolagen i studien är att företaget även beskriver hur de planerar att ta sig an de synpunkter i respektive frågeställning som diskuteras. I rapporten beskrivs även på vilket sätt en löpande dialog med intressenter är viktigt för bolaget.

Bäst i test

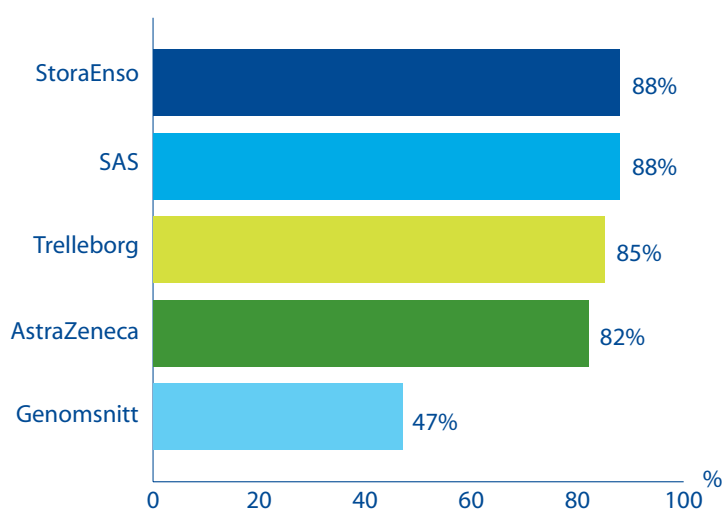
För de fyra företag som inkluderats i "bäst i test" är det tydligaste kännetecknet att dessa företag har en redovisning som inkluderar relevanta delar och därmed saknar uppenbara brister. Skillnaden gentemot de redovisningar vilka tillhör den stora gruppen som inte kvalificerat sig för "bäst i test" är tydligast vad gäller data och räkenskaper och sambandet mellan ekonomi och hållbar utveckling där de fyra högst kvalificerade redovisningarna är betydligt bättre än övriga. De fyra bästa redovisningarna har i hög utsträckning exempelvis kunnat identifiera storleken på miljörelaterade kostnader och investeringar, något som är sällsynt bland företagen i vår studie, men som torde vara intressant för exempelvis investerare.

Av de 36 bolag som ingår i studien bedöms redovisningarna från Stora Enso, SAS, Trelleborg och AstraZeneca vara de mest utvecklade och som tydligt skiljer ut sig från mängden. I figuren till höger visas dessa fyra företags poäng tillsammans med den genomsnittliga poängen i årets studie.

Resultat per granskningsområde



Bäst i test - uppfyllelsegrad



Kommentarer om redovisningarna

SAS

SAS redovisning håller i år, precis som föregående år, mycket hög klass. Den är omfattande och innehåller mycket detaljerad fakta. En klar styrka är att redovisningen uppfattas som objektiv då både positiva och negativa hållbarhetsaspekter tas upp. Detta medför en hög trovärdighet. SAS är duktiga på att redovisa relevanta jämförelsetal vilket gör det möjligt att följa deras utveckling inom hållbarhetsområdet på ett överskådligt vis.

SAS hållbarhetsredovisning har granskats av Deloitte.



Stora Enso

Stora Enso ger ut en välbalanserad hållbarhetsredovisning där såväl positiva som negativa sidor av företagets verksamhet tas upp. Affärsmöjligheter med tyngdpunkt på miljörelaterade frågor lyfts fram i flera delar av redovisningen. En annan av redovisningens styrkor är att den ekonomiska aspekten i form av hur stora hållbarhetsrelaterade investeringar, kostnader och skulder lyfts fram.

Hållbarhetsredovisningen har granskats av CsrNetwork Limited.



Trelleborg

Trelleborgs hållbarhetsredovisning är tämligen kortfattad men man lyckas väldigt väl med att inkludera de mest väsentliga aspekterna. Dessutom finns mer omfattande information lättillgänglig på hemsidan för den som är intresserad. Det som gör Trelleborgs hållbarhetsredovisning till en av de bästa är att det förklaras väldigt väl hur organisationen arbetar med hållbarhetsaspekter genom organisationen. Dessutom är den välbalanserad avseende mängden rapportering av miljö kontra socialt ansvar. En ytterligare positiv aspekt är tydligheten beträffande vilka hållbarhetsrelaterade risker företaget står inför.

Vissa utvalda indikatorer i hållbarhetsredovisningen har granskats av PwC.



AstraZeneca

AstraZeneca har valt att låta sin samlade hållbarhetsrapportering ligga under avsnittet "Responsibility" på sin globala hemsida. Sidan är fullmatad med information men ändå strukturerad på ett sätt som gör det hela överskådligt. Här i ligger en av AstraZenecas styrkor, att all väsentlig information relaterat till hållbarhet finns tillgänglig men att läsaren enkelt kan välja vad denne vill titta närmare på.

Rapporteringen bedöms transparent då man i viss utsträckning behandlar mindre positiva aspekter som tvister och avvikelser mot policyer relaterade till hållbarhet. Rapporten är granskad av Bureau Veritas.



Om Deloitte

Deloitte erbjuder tjänster inom revision, redovisning, skatt, riskhantering, finansiell rådgivning, business consulting och outsourcing av ekonomifunktioner. Vi är en del av det globala nätverket Deloitte Touche Tohmatsu med 168 000 medarbetare i 140 länder. Med förstklassig kompetens och lokal expertis samverkar vi inom nätverket för att skapa och skydda värden för våra klienter, oavsett var i världen de bedriver sin verksamhet. I Sverige är vi 1 100 medarbetare vid ett trettiotal kontor som arbetar för att nå nätverkets gemensamma vision – To be the standard of excellence.

Med Deloitte avses Deloitte AB och dess dotterbolag. Deloitte är det svenska bolaget inom nätverket Deloitte Touche Tohmatsu, en schweizisk juridisk person, där varje nationell enhet är en separat och oberoende juridisk person inom respektive jurisdiktion. För en mer detaljerad beskrivning av den legala strukturen för Deloitte Touche Tohmatsu och dess medlemsfirmor, besök www.deloitte.se.

Enterprise Risk Services

ERS är en specialistgrupp inom Deloitte med spetskompetens inom risk management och särskilt fokus på intern kontroll, informationssäkerhet, corporate governance samt hållbarhetsredovisning. Våra experter arbetar framför allt med att identifiera, utvärdera och testa organisationers strategier, metoder och verktyg för riskhantering samt undersöka vilka kontrollåtgärder som vidtagits. Genom ett nära samarbete med våra klienter bidrar vi till att bygga upp en stabil intern kompetens som kan användas för att bedöma strategiska, operationella och finansiella risker samt informationsrisker. Därigenom lär sig klienterna att anpassa befintliga system och processer för riskhantering till de förutsättningar som gäller och det skede verksamheten befinner sig i.

Sustainability Assurance & Reporting

Vår verksamhet inom miljö- och hållbarhetsområdet är ett av Deloitte:s specialisterområden både i Sverige och internationellt. Ett omfattande nätverk finns etablerat för utväxling av kunskap och erfarenhet inom hållbar utveckling. Vi arbetar med rådgivning till företag, myndigheter och organisationer om hur de med god lönsamhet och stärkt förtroendekapital kan integrera hållbarhetsfrågor i sina verksamheter. Våra tjänster inkluderar bland annat:

- Oberoende granskning av miljö-, etisk och social information i fristående frivilliga redovisningar och/eller årsredovisningar.
- Utformning av frivilliga redovisningar med miljö-, etisk och social information.
- Utveckling av miljö- och hållbarhetsstrategier.
- Utformning och stöd vid införande av miljö- och hållbarhetsrelaterade ledningssystem (t ex ISO 14000-serien).

Deloitte har sedan 1993 deltagit i utvecklingen, utformningen och framtagningen av miljö- och hållbarhetsinformation både i årsredovisningen och på internet samt ett antal fristående hållbarhetsredovisningar. Deloitte är representerade i FAR SRS referensgrupp för hållbar utveckling.

För mer information om Deloitte:s tjänster inom Sustainability Assurance & Reporting eller denna rapport, vänligen kontakta:

Torbjörn Westman

Telefon: 08-506 724 88

Mobil: 0733-97 24 88

E-post: twestman@deloitte.se

För sjuttonde året i rad har Deloitte undersökt företagens redovisning av information relaterad till miljö, etik och socialt ansvar.

Deloitte erbjuder tjänster inom revision, redovisning, skatt, riskhantering, finansiell rådgivning, business consulting och outsourcing av ekonomifunktioner. Vi är en del av det globala nätverket Deloitte Touche Tohmatsu med 168 000 medarbetare i 140 länder. Med förstklassig kompetens och lokal expertis samverkar vi inom nätverket för att skapa och skydda värden för våra klienter, oavsett var i världen de bedriver sin verksamhet. I Sverige är vi 1 100 medarbetare vid ett trettiotal kontor som arbetar för att nå nätverkets gemensamma vision – To be the standard of excellence.

Med Deloitte avses Deloitte AB och dess dotterbolag. Deloitte är det svenska bolaget inom nätverket Deloitte Touche Tohmatsu, en schweizisk juridisk person, där varje nationell enhet är en separat och oberoende juridisk person inom respektive jurisdiktion. För en mer detaljerad beskrivning av den legala strukturen för Deloitte Touche Tohmatsu och dess medlemsfirmor, besök www.deloitte.se.

A member firm of Deloitte Touche Tohmatsu.

© 2009 Deloitte AB.