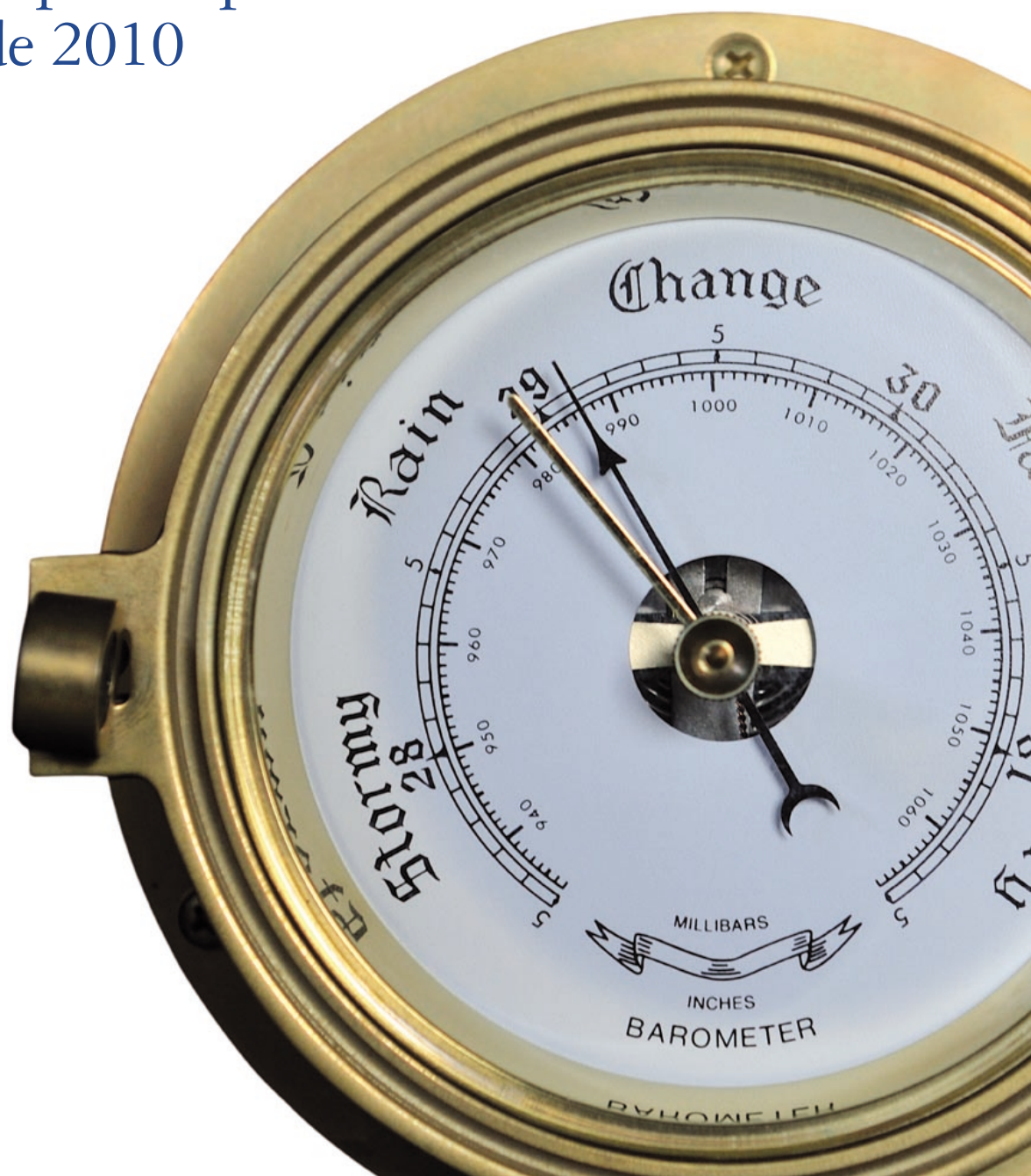


Barómetro de Empresas 35

Valoración del segundo semestre de 2009 y previsiones para el primer semestre de 2010



Dirección:

Félix Losada

Coordinación:

Elena Rey y Patricia García Escamilla

Dirección de Marketing y Relaciones Institucionales

En la presente edición del Barómetro de Empresas han participado 255 empresas cuya facturación conjunta supera el billón de euros y emplean a más de un millón de personas.

Queremos agradecer las aportaciones realizadas por quienes han participado en esta edición del Barómetro de Empresas: Juan Carlos Cid, Alejandro González de Aguilar y Juan Manuel Martínez, con la participación de M^a Isabel Beltrán de Heredia, Alicia García del Cerro, Bárbara Cueto Felgueroso, Gonzalo Pérez López y Javier López Montenegro del Grupo de Asesoramiento Permanente.

El asesoramiento en la sección sexta de esta edición "Cambio Climático" lo han aportado José Antonio Jiménez Corpa y Helena Redondo.

Si desea copias adicionales de esta publicación, póngase en contacto con: barometro.elpais@deloitte.es

Diseño del Estudio

Estudio transversal con cuestionario en dos oleadas al año. El actual estudio corresponde al segundo semestre de 2009.

Ámbito

Nacional.

Universo

Compuesto por empresas con sede en España y determinado por las 2.400 empresas con mayor facturación dentro de cada sector de actividad.

Muestra obtenida

255 empresas.

Cuestionario

Autoaplicado por correo electrónico y postal.

Trabajo de Campo

Diciembre de 2009 y Enero de 2010

Introducción

Objetivos

El estudio económico Barómetro de Empresas, realizado por Deloitte y que publica el diario El País desde 1999, persigue los siguientes objetivos:

- Recopilar periódicamente las expectativas y tendencias empresariales de las principales compañías españolas dentro de su sector de actividad, así como su visión general sobre la situación económica española y los impactos eventuales de la coyuntura.
- Obtener una radiografía de la realidad económica española, comparando los indicadores de tendencia sistemáticamente en dos periodos al año.

Panel de empresas participantes

El panel de empresas participantes se ha obtenido a partir de un muestreo seleccionando las principales empresas españolas dentro de cada sector de actividad por volumen de facturación, a las que se les ha presentado un cuestionario que fue cumplimentado en los meses de diciembre de 2009 y enero de 2010.

Alcance del Estudio

Las preguntas han hecho referencia al segundo semestre de 2009 y las perspectivas sobre el primer semestre de 2010.

El cuestionario se estructura en tres apartados básicos:

- Una primera sección que hace referencia a datos de las empresas que integran el panel.
- Un segundo apartado, integrado por un conjunto de secciones fijas con preguntas tanto de carácter global como específicas sobre tendencia empresarial, empleo, rentabilidad e inversiones (Indicadores de Tendencia). En este apartado se incluye una sección con preguntas sobre los aspectos más importantes que influyen en la realidad económico-empresarial.
- Un tercer apartado correspondiente a la última sección del cuestionario (cuya temática difiere en cada edición), y que en esta ocasión analiza la opinión de las empresas españolas sobre el cambio climático.

Resultados del Estudio

El estudio que se presenta a continuación, se ha elaborado a partir de la información arrojada en cada uno de los apartados del cuestionario:

- Principales conclusiones del estudio, relativas a las preguntas fijas relacionadas con la situación económica actual y las previsiones para el primer semestre de 2010.
- Análisis de la opinión de las empresas españolas sobre el cambio climático.
- Información sobre la tipología de las empresas que han participado en esta edición del Barómetro.

Conclusiones generales

El punto de partida del presente Barómetro de Empresas hay que situarlo en el primer semestre de 2009, donde las valoraciones de los panelistas fueron las peores de la historia del Barómetro. En la actual edición, muestran signos distintos, ya que tanto la valoración del segundo semestre de 2009 como las previsiones para el primer semestre de 2010 significan un cierto cambio positivo en la mayoría de los indicadores relativos a la actividad empresarial de los panelistas frente a aquellos de la primera mitad del pasado año.

Por otro lado, en relación a la previsión sobre la evolución de la economía general española para el primer semestre de 2010, un 43,7% de los panelistas esperan continuidad, mientras que los que esperan que la economía empeore es de un 40%, siendo un 20% menos de los que la han valorado negativamente en el segundo semestre de 2009. Por su parte un 19,2% confía en una mejoría para el primer semestre 2010.

Indicadores de tendencia

Durante el segundo semestre de 2009 el 43,8% de los panelistas ha incrementado su producción/facturación, frente al 38,3% que lo esperaba así en el anterior Barómetro para este periodo, y se aluden como causas de este aumento, el mercado doméstico, la estacionalidad del mercado y el crecimiento de los mercados exteriores.

En la misma línea, los panelistas que han disminuido su producción/facturación se han visto reducidos hasta el 33,9% muy por debajo del 60,2% de recortes en el primer semestre del pasado año y en línea con el 30,4% que esperaba una disminución para el segundo semestre de 2009.

Para el primer semestre de 2010, las previsiones mantienen esta tendencia, en la medida en que el porcentaje de los que prevén descensos en la producción/facturación se reduce hasta el 28,1%.

Si así piensan para el primer semestre, las previsiones para el conjunto del año 2010, indican que aumentarán su producción/facturación en un 50,4% y la reducirán en un 23,1%.

En cuanto al empleo, los panelistas que reconocen haber recortado la plantilla en el segundo semestre de 2009 son el 50,8%, mientras que sólo esperaban esta disminución el 41,2%. Este dato continúa con la tendencia del primer semestre de 2009 donde un 52,3% efectuó recortes. Sin embargo, un 18,4% incrementó empleo, cuando sólo esperaba que se diera esa situación el 12,3%.

Para el primer semestre de 2010, se reduce el número de empresas que esperan recortarlo hasta el 44,2%, desde el 50,8% actual y prevén crearlo el 12,9% de los panelistas.

El beneficio antes de impuestos (BAI) mejora las previsiones realizadas hace seis meses y los datos alcanzados para la primera mitad del año. Entonces, el 44,9% de los panelistas esperaba un incremento y lo han alcanzado el 48,9%, frente al 31,9% del primer semestre. A su vez, las empresas que han disminuido su BAI se reducen al 45,8%, cumpliendo las expectativas y mejorando desde el 64,5% del primer semestre de 2009. Las previsiones para el primer semestre de 2010 son más positivas, ya que más de la mitad de las empresas consultadas (51,4%) espera que aumente la rentabilidad y bajan al 35,8% las que esperan descensos.

La inversión también ha mejorado respecto a los datos de hace seis meses y a las previsiones realizadas en julio de 2009. La inversión ha aumentado en el 44,7% de las empresas encuestadas frente al 33,2% anterior y cuando tan sólo anticipaba incrementos el 35%. Además, sólo un 32,7% la ha disminuido, mejorando sensiblemente desde el 47,3% que preveía recortes en el primer semestre de 2009 y el 35,4% que esperaba disminuciones para el segundo semestre del pasado año.

Indicadores de evolución económica

La percepción de los panelistas sobre cómo ha evolucionado la economía española en general el segundo semestre del año 2009, muestra una sustancial mejoría con respecto a los resultados alcanzados en el primer semestre. Los panelistas que opinan que la economía en general ha empeorado se reducen más de un 30% (62,7% frente al 95,8%). Los que contestan afirmativamente a que la situación ha mejorado, aumentan hasta el 10,2%, frente al 1,4% anterior y mejorando el 8,5% que así lo esperaba.

A juicio de los panelistas, la variable que ha tenido un mayor impacto en la economía española en la segunda mitad de 2009 ha sido de nuevo, la evolución económica del resto de los países europeos, si bien su porcentaje ya no supera el 50%.

En cuanto a la influencia de determinadas variables en la actuación y el rendimiento de su empresa en el segundo semestre de 2009, la productividad vuelve a consolidarse como aquella que tiene una mayor influencia positiva, elevándose el porcentaje hasta 67,2% desde el 58,0% de la anterior encuesta y en línea con el 63,3% esperado. Los costes financieros, que en el anterior Barómetro ocupaban la tercera posición, pasan a ocupar la segunda plaza con un 61,3% de respuestas favorables, en línea con lo que se esperaba y desde el 52,1% del primer semestre de 2009. En tercer lugar se sitúa el coste de las materias primas, cuyo porcentaje, 54,5%, se mantiene en línea con lo esperado y el dato alcanzado en el primer semestre. El resto de variables obtienen respuestas positivas por debajo del 50%.

Las previsiones de la economía general española para el primer semestre de 2010 son de continuidad para un 43,7%, mientras que los panelistas que esperan que la economía empeore se acercan al 40%, siendo sin embargo un 20% menos de los que valoraban negativamente el segundo semestre de 2009. Por su parte un 19,2% confía en una mejoría para el primer semestre 2010.

Los panelistas prevén que los indicadores que tendrán un mejor comportamiento serán el IPC y la matriculación de vehículos. La tasa de empleo, la morosidad en el crédito bancario y la edificación residencial son las que han obtenido una peor valoración con porcentajes que se aproximan al 100%.

En cuanto a la valoración de la política económica del Gobierno en el segundo semestre de 2009, para los panelistas está ha sido considerada mala o muy mala por el 66,8%, superando el 59,1% que así lo consideraban en el anterior Barómetro. Los panelistas que la consideran buena se reducen hasta el 8,2% desde el 13,8% y los que se muestran indiferentes descienden hasta el 24,1% desde el 27,1% del anterior Barómetro.

Sobre los aspectos concretos de la actuación del Gobierno, el gasto público es el que muestra peor valoración, ya que el número de panelistas en desacuerdo con su actuación sube hasta el 75,9% desde el 62,9%, al tiempo que los que la valoran positivamente se reducen hasta el 14,5% desde el 23,9% de la anterior edición.

En relación al euro, un 45,5% espera que nuestra divisa se mantenga en los niveles actuales, en línea con el 47,7% alcanzado en la anterior encuesta, mientras que un 37,5% espera que se deprecie desde el 33,6% anterior. Un 46,0% reconoce que los actuales niveles del euro no están afectando a su empresa, frente al 37,9% que responde que sí le está afectando de manera negativa y un 16,1% de forma positiva.

La mayoría de los panelistas, un 85,2% espera que el BCE mantenga los tipos de interés sin cambios para el primer semestre de 2010. Aumentan hasta el 8,5% los panelistas que opinan que debería subirlos y tan sólo un 6,3% piensa que el BCE debería bajarlos.

En cuanto a la evolución del precio del crudo en los próximos meses (que en los últimos seis meses ha continuado encareciéndose finalizando 2009 por encima de los 80 \$/barril), un 88,1% espera que este entre los 70 y 90 \$/barril. Prácticamente nadie espera que el precio baje de los 60\$ o se sitúe por encima de los 100\$.

Preguntados los panelistas sobre situaciones de la actualidad, con respecto a si considera que la Ley de Economía Sostenible ayudará a mejorar el modelo productivo español, el 66,8% considera que no, frente a tan sólo un 18,8% que considera que sí. Un 41,0% considera que en esta ley están primando en exceso las energías renovables, frente a un 40,5% que afirma que no.

En el anteproyecto de ley de "Economía Sostenible" se indica que se publicará la información relativa a las prácticas y políticas de remuneración del equipo directivo de las empresas cotizadas. Casi un 60% de los encuestados manifiesta estar de acuerdo con esta medida, frente a tan sólo un 16,2% que contesta que no.

Las reformas estructurales que consideran más importantes los panelistas son el mercado de trabajo y la educación, señaladas por el 90%. A continuación se sitúa sanidad (61,3%) y pensiones (50,9%). El resto no alcanzan el 50%.

Al comparar la situación de la economía española con el resto de los países europeos, una amplia mayoría de los panelistas considera que nos encontramos en una peor situación en todas las variables analizadas, fundamentalmente en empleo y en mercado inmobiliario donde se supera el 95% de respuestas negativas. En cuanto al IPC, un 49,1% considera que nos encontramos en la misma situación que el resto de Europa, un 41,4% considera que peor y un 9,5% considera que mejor.

Cambio Climático

Las empresas participantes en el panel son conscientes de que el Cambio Climático les afecta de manera directa; tan sólo el 4,1% opina lo contrario. Sin embargo, mientras que el 49,8% de los panelistas piensa que el Cambio Climático supone principalmente un coste, el 46,1% cree que es una oportunidad para generar nuevas posibilidades de negocio.

En cuanto a la 15ª Conferencia de las Partes celebrada en Copenhague (COP 15) el pasado mes de diciembre, el 69,5% de las empresas considera que ha sido un fracaso. Asimismo, el 52,8% opina que no se ha avanzado mucho respecto a la Conferencia de Kioto.

Respecto a los efectos de la COP 15, en opinión de las empresas participantes, los más afectados serán los grandes consumidores de energía (79,7%), el sector eléctrico (77,4%) y el sector del petróleo (75,9%).

En lo que respecta a la medición y la minimización de las emisiones de dióxido de carbono (CO₂), el 60,8% de las empresas declara no contar con herramientas ni metodologías para medir sus emisiones o huella de carbono. A pesar de ello, el 42% de los panelistas piensa que las emisiones totales de CO₂ de su empresa se han reducido en 2009 con respecto a 2008, frente a sólo un 2,3% que opina que han aumentado. Las principales causas que los panelistas señalan para explicar estas variaciones son las medidas de eficiencia energética (65,6%), la inversión en nuevas tecnologías (33,3%), los descensos de la producción (31,2%) y la formación a empleados (20,4%).

Las perspectivas de las empresas para 2010 confirman la tendencia apuntada en 2009 ya que el 46,7% espera que sus emisiones de CO₂ se reduzcan y el 47,2% confían en que se mantengan en niveles similares.

En relación a las medidas que, a juicio de las empresas, pudieran ser más necesarias para mejorar la estrategia de Cambio Climático, destacan los incentivos a la inversión, propuestos por el 60% de los panelistas, y la mejora de la regulación, apuntada por el 25,5%.

En relación a las valoraciones de las medidas del Gobierno español para reducir las emisiones de CO₂ en comparación con las medidas implantadas en otros países en las que operan las empresas, el 58,5% de los panelistas las califican de positivas frente a un 21,1% que las califica de negativas y un 19% que considera que son muy negativas.

Tendencia empresarial

Segundo semestre de 2009

Durante el segundo semestre de 2009, y a diferencia de lo ocurrido en los seis primeros meses de 2009, la evolución de la producción/facturación ha mejorado al incrementarse el porcentaje de empresas que afirman que ésta aumentó entre julio y diciembre, concretamente hasta el 43,8% de los panelistas, dato muy superior al registrado en el primer semestre de 2009 que era de 25,6% y mejor también que el esperado por los panelistas que estimaba un 38,3% para este periodo. Las empresas que afirman haber experimentado una disminución de la producción/facturación no superan el 50%, representando algo más de un tercio de los panelistas, un 33,9%, reduciendo sustancialmente los registros alcanzados en el anterior Barómetro que era de un 60,2%, y levemente superior a las previsiones realizadas que estimaban un 30,4%.

Como principal factor que explica el aumento en la producción/facturación, se mantiene al igual que en las pasadas ediciones del Barómetro, el crecimiento del mercado doméstico con un 48% de los panelistas que lo señalan, cifra inferior a la alcanzada en el primer semestre cuando fue de un 60,3%. En el segundo lugar, se sitúa la estacionalidad del mercado, que en el anterior panel se situaba en quinto lugar, con un porcentaje de respuestas del 34,4%, seguida muy de cerca por el crecimiento en mercados exteriores con un 30,4%. En cuarto lugar, se sitúan la mejora de la coyuntura de los mercados internacionales junto con la mejora de la coyuntura económica española, ambas con un 20,8%. La menor competencia interna/externa permanece, al igual que en la anterior edición, en último lugar con un 9,6%.

La disminución del mercado doméstico (79,2%) sigue siendo la principal causa que ha incidido sobre el descenso en la producción/facturación en el segundo semestre del año, cifra inferior al 82,4% obtenido en el anterior Barómetro. En segundo lugar se encuentra el empeoramiento de la coyuntura de los mercados internacionales, que se consolida por tercera vez consecutiva en este segundo puesto con un 50,6% de respuestas positivas, frente al 71,8% del primer semestre de 2009. A continuación, se ubica el empeoramiento de la coyuntura económica española, que registra un 24,7%, por debajo del 34,4% que registró en el anterior Barómetro. En cuarto lugar se sitúa la disminución en mercados exteriores que ha retrocedido hasta el 16,9%, desde el 32,1% registrado en la pasada edición. En los últimos puestos ubicamos la estacionalidad del mercado con un 14,3% por debajo del 10,7% anterior, la mayor

competencia interna/externa que registra un 11,7% frente al 7,6% anterior, y la desaparición de productos y servicios con un 7,8%, repuntando frente al 4,6% del primer semestre de 2009.

Se incrementa la importancia de las exportaciones sobre la facturación total en el segundo semestre de 2009 y, al igual que en la edición anterior, ninguno de los panelistas le otorga una importancia nula. Un 33,3% de las empresas consultadas afirma que la importancia de las exportaciones sobre la facturación total en el segundo semestre de 2009 es superior al 30%, frente a un 28,3% que así lo estimaba para el primer semestre de 2009, mientras que un 48,2% de las empresas consultadas le asigna una importancia entre el 1-4%, frente al 46,2% del segundo semestre. Por otra parte, un 18,5%, se reparten la opinión de que la importancia de las exportaciones se encuentra entre un 5% y un 29%, reduciéndose desde la pasada edición cuando este porcentaje era del 25,5%.

La importancia de las exportaciones sobre la facturación total en el año 2009 mantiene la tendencia registrada en la anterior edición del Barómetro. Así, el porcentaje de empresas que no le ha dado ninguna importancia a las exportaciones para explicar la facturación registrada en el 2009 sigue siendo nulo. Ahora bien, el porcentaje que opina que la importancia se sitúa entre el 1-4% se ha incrementado hasta el 45,8% desde el 44,1% alcanzado en el primer semestre de 2009. Por su parte, un 32,7% le asigna una importancia superior al 30%, cuando para los seis primeros meses del pasado año fue del 27,6%. El resto de importancia asignada a las exportaciones sobre la facturación total en 2009, es decir entre un 5% y un 29% se lo reparten un 21,5% frente al 28,3% del primer semestre de 2009.

Primer semestre de 2010

Las previsiones de producción/facturación para el primer semestre de 2010 reflejan un sentimiento menos optimista con respecto a los resultados obtenidos en esta edición. De esta forma, del total de empresas participantes más de una tercera parte, concretamente el 37,4%, prevé que la producción/facturación se incrementará, mientras que el 34,5% afirma que se mantendrá igual. Un 28,1% de las empresas consultadas afirma que experimentará un descenso, frente al 33,9% alcanzado en esta edición.

Estas previsiones de la producción/facturación para el conjunto del año 2010 con respecto al 2009, son bastante más positivas que las realizadas el pasado semestre para el conjunto de 2009. De hecho, más de la mitad de las empresas consultadas (50,4%) espera un aumento de la producción/facturación este año, siendo el 23,1% el porcentaje de las que opinan que disminuirá, frente al 55,5% que esperaba una reducción de la producción/facturación para el conjunto de 2009. Las empresas que esperan que en el 2010 la producción/facturación no presente modificaciones representan un total del 26,5%.

La previsión de la evolución de las exportaciones para el conjunto del año 2010 con respecto al año 2009, muestra resultados moderadamente mejores con respecto a los obtenidos en el anterior Barómetro para el conjunto del año 2009. De esta forma, el número de compañías integrantes del panel que considera que las exportaciones se mantendrán sin cambios asciende hasta un 57,1% desde el 50% anterior. Destacan las empresas que esperan reducir las exportaciones, ya que el porcentaje desciende hasta el 6,8% desde el 30,6% apuntado para 2009. Y las empresas que esperan un aumento en sus exportaciones, que se incrementa notablemente hasta el 36,1%, desde el 19,4%.

Analizando la producción/facturación por sectores en el segundo semestre de 2009, se observa cierto optimismo con respecto a la edición anterior, ya que en la mitad de los ocho sectores consultados, el número de respuestas positivas a un aumento de la producción/facturación se sitúa por encima del 50%, cuando en el anterior Barómetro ninguno lo alcanzaba. De esta manera, el sector Detallistas es el que obtiene mejores resultados, con un 63,6% de los panelistas afirmando que su producción/facturación aumentó en el segundo semestre de 2009, superando las previsiones realizadas para este periodo hace seis meses (54,5%). En segundo lugar se posiciona el sector Servicios, que con un porcentaje del 60%, supera ampliamente los resultados de la anterior edición (20,8%), así como las previsiones para este periodo (37,5%). En último lugar nos encontramos con Agricultura, Ganadería, Minería y Pesca con un porcentaje de respuestas afirmativas del 15,4% frente al 33,3% del semestre anterior, aunque supera el 11,2% pronosticado para este periodo.

Teniendo en cuenta el número de respuestas afirmando una disminución de la producción/facturación durante el segundo semestre de 2009, observamos un mayor optimismo tanto en los resultados obtenidos como con respecto a las previsiones realizadas para este periodo. En la anterior edición todos los sectores, a excepción de tres (Agricultura, Ganadería, Minería y Pesca, Detallistas y Finanzas, Seguros y Bienes Raíces), superaban el 60% de respuestas afirmando una disminución de la producción/facturación, mientras que en la actual ninguno supera el 40%. La excepción es Agricultura, Ganadería, Minería y Pesca, que ha registrado un mayor número de respuestas afirmando una disminución de la producción/facturación en la segunda mitad del año, pasando además del último puesto en la edición anterior al primero en la presente, con un 69,2% de los panelistas, cifra que supera ampliamente el 33,3% del primer semestre de 2009 y las previsiones que eran de un 44,4%. A continuación se sitúa Fabricantes con un 38,7%, cuando en el primer semestre del 2009 obtuvo un 72,6% de respuestas afirmativas y se esperaba un 27,9%. Destacar que Servicios es el sector que registra un menor porcentaje de empresas que responde afirmativamente a un descenso de la producción con un 20%, lejos del 66,7% del primer semestre de 2009.

Las previsiones para el primer semestre de 2010 se muestran algo menos optimistas, en la medida que solamente se espera en un sector, Mayoristas, que el número de panelistas que conteste afirmativamente a un aumento de la producción/facturación se sitúe por encima del 50%. No obstante, en la mayoría de los sectores el número de respuestas positivas a un aumento de la producción serán superiores al 30%, a excepción de Transportes, Comunicaciones y Servicios Públicos donde se espera un 28,6% y Detallistas en el que las respuestas afirmativas alcanzarán un 27,3%. Asimismo, según las previsiones, el número de respuestas positivas a una caída de la producción/facturación se reducirá considerablemente con respecto al segundo semestre de 2009 para la mayor parte de los sectores, a excepción de Construcción y Contratas, donde un 41,2% afirma que disminuirá su producción/facturación, frente al 23,5% obtenido en el actual Barómetro.

Atendiendo al volumen de facturación, las empresas con un volumen de 30 a 60 millones de euros son las más optimistas. Así, el 68,2% de estas empresas afirma haber aumentado su facturación en el segundo semestre de 2009, incrementando su porcentaje respecto al Barómetro anterior cuando fue del 30%. Le siguen las

empresas con una facturación entre 600 y 3.000 millones con un 59,5% de respuestas favorables, y en tercer lugar, aquéllas que facturan más de 3.000 millones de euros con un 49%. Las empresas con una facturación entre 300 y 600 millones, son las que han registrado un menor aumento en la producción, con un 13,6%

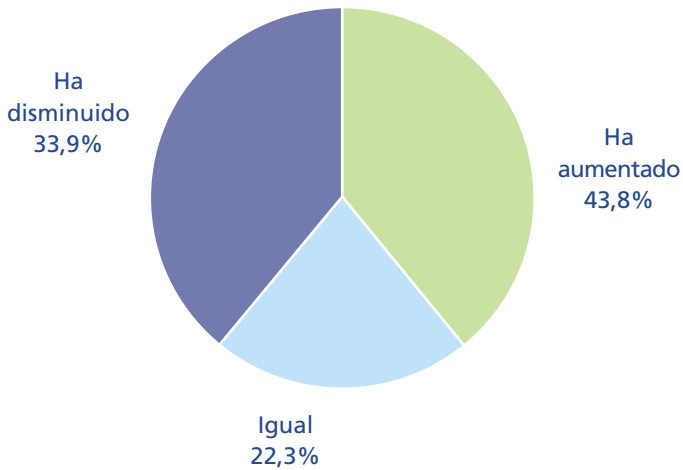
Para el primer semestre de 2010, las previsiones muestran que serán nuevamente las empresas con una facturación entre 30 y 60 millones de euros las más optimistas, ya que un 50% espera un aumento en la producción, seguidas por las que facturan de 600 a 3.000 millones que obtienen un 46,5% de respuestas afirmativas. Las empresas con una facturación entre 60 y 150 millones son las más pesimistas de la muestra al ser éstas las que prevén menores aumentos, con un 23,1%. Por su parte, las empresas con volúmenes de facturación entre 300 y 600 millones y de 600 a 3.000 millones esperan que la producción descienda en porcentajes que superan el 30%. Son por el contrario las que facturan menos de 30 millones las que esperan una menor disminución de la producción con un 15%.

En cuanto a la importancia de las exportaciones sobre la facturación total en el segundo semestre de 2009 por sectores, se mantiene el sector de Fabricantes como el que otorga una mayor importancia, con un 63,5% de los panelistas que afirma que las exportaciones han tenido una importancia superior al 30%, mientras que Agricultura, Ganadería, Minería y Pesca, registra un 45,5%, repitiendo el segundo lugar de la pasada edición. Ninguno de los panelistas ha otorgado una importancia nula a las exportaciones sobre la facturación total, si bien ha sido el sector de Finanzas, Seguros y Bienes Raíces el que menor importancia ha dado a las exportaciones con un porcentaje del 77,4% de los panelistas que afirma que las exportaciones han tenido una importancia de entre el 1% y el 4%.

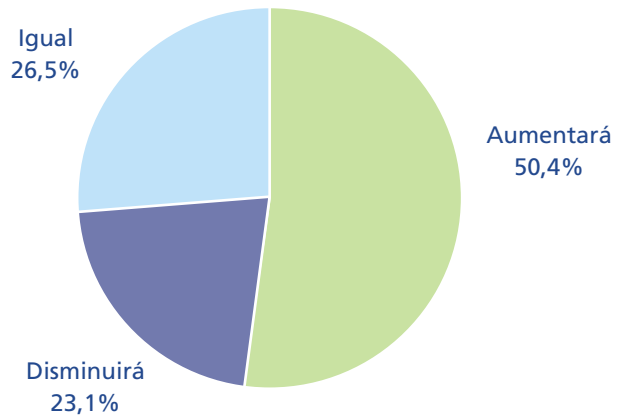
Las empresas que más relevancia le han dado a las exportaciones sobre la facturación total en el primer semestre del año por volumen de facturación, en más de un 30%, son aquéllas que facturan menos de 30 millones de euros con un 47,1%, seguidas por las que facturan de 30 a 60 millones (41,2%). La gran mayoría de las empresas, concretamente un 48,2%, han otorgado una importancia a las exportaciones sobre la facturación total entre el 1% y el 4%, con respecto al 46,2% de la edición anterior, como consecuencia de que ninguno de los panelistas ha considerado que las exportaciones hayan tenido un papel irrelevante en la facturación total durante los últimos seis meses de 2009, al igual que lo ocurrido en el primer semestre de 2009.

EVOLUCIÓN DE LA PRODUCCIÓN/ FACTURACIÓN POR SECTORES (%)						
2º SEMESTRE DE 2009			SECTORES	1ER SEMESTRE DE 2010		
Aumento	Disminución	Igual		Aumento	Disminución	Igual
15,4	69,2	15,4	Agricultura, Ganadería, Minería y Pesca	46,2	46,2	7,6
23,5	23,5	53,0	Construcción y Contratas	35,3	41,2	23,5
41,9	38,7	19,4	Fabricantes	38,7	25,8	35,5
53,5	28,6	17,9	Transportes, Comunicaciones y Servicios Públicos	28,6	28,6	42,8
52,6	26,3	21,1	Mayoristas	50,0	20,0	30,0
63,6	27,3	9,1	Detallistas	27,3	27,3	45,4
41,0	34,4	24,6	Finanzas, Seguros y Bienes Raíces	38,7	25,8	35,5
60,0	20,0	20,0	Servicios	35,0	20,0	45,0
43,8	33,9	22,3	TOTAL MUESTRA	37,4	28,1	34,5

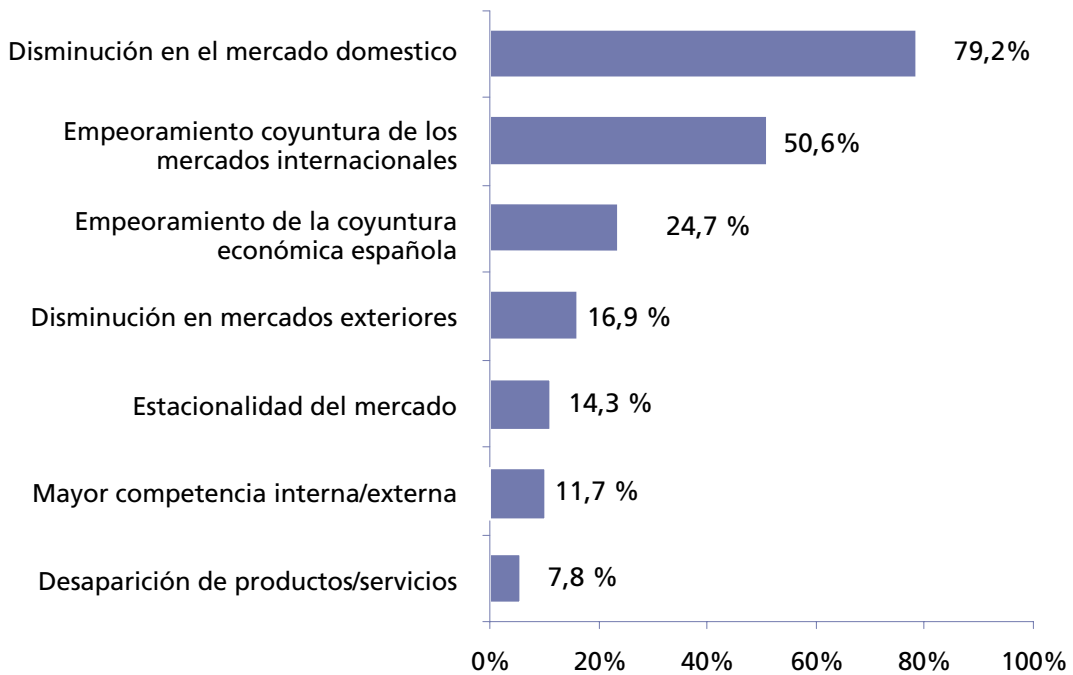
**Evolución de la producción/facturación
2º semestre de 2009
(respecto al 1er semestre de 2009)**



**Previsión de la producción/facturación
Global año 2010
(respecto al Global año 2009)**



**Causas de la disminución de la producción/facturación
en el segundo semestre de 2009**



Empleo

Segundo semestre de 2009

Durante el segundo semestre de 2009, la evolución del empleo se ha mostrado nuevamente desfavorable respecto al primer semestre del año. El 50,8% de los panelistas afirman haber reducido el empleo, empeorando las previsiones que eran de un 41,2%, aunque mejorando el 52,3% que afirmó haberlo reducido durante el primer semestre de 2009. Un 30,8% de las empresas participantes afirma haber mantenido el número de empleados, en línea con los datos obtenidos en el anterior Barómetro, aunque sin alcanzar las previsiones que apuntaban a un 46,5%. Por último, las empresas que han aumentado su fuerza laboral ascienden hasta un 18,4% desde el 17,0% anterior, mejorando las previsiones que eran de un 12,3%.

Observando los diferentes tipos de contrato, es importante resaltar que, la mayor parte de las empresas sigue teniendo a sus empleados mediante contratos fijos, aunque se reduce marginalmente el porcentaje de empresas en las que más del 90% de los trabajadores gozan de un contrato fijo, hasta el 54,7% desde el 56,6% registrado en el primer semestre del 2009. De igual manera, disminuyen las empresas que responden positivamente a que entre el 80-90% de sus trabajadores poseen contrato fijo, desde un 25,1% hasta un 22,2%. Por el contrario, el porcentaje de las compañías que aseguran que entre el 50-80% de sus trabajadores poseen contrato fijo se incrementa, desde un 16,3% hasta un 19,5%. El porcentaje de panelistas que admiten que menos del 50% de sus empleados tienen contrato fijo también aumenta, hasta un 3,6% desde el 2,0% anterior.

El 54,8% de las compañías participantes en el presente sondeo afirma que menos del 10% de su plantilla son trabajadores con contrato no fijo, reduciéndose con respecto al anterior panel. Igualmente, las empresas que señalan que el porcentaje de empleados no fijos entre el 10% y el 40% se mantiene en torno al 40%, mientras que el 6,3% dice que los trabajadores con contrato no fijo representan más del 40% de la fuerza laboral, elevándose desde un 3,4%.

Por lo que se refiere a las causas de aumento en el número de empleados en el segundo semestre de 2009, hay cambios respecto al barómetro anterior. La más citada pasa a ser el incremento de la cartera de pedidos/producción, mencionado por un 40,5% de los panelistas, un porcentaje muy superior tanto al 35,1% del Barómetro anterior, como al 23,2% previsto seis meses atrás. La segunda causa más citada ha sido el incremento de los mercados a atender, ocupando en el anterior Barómetro el cuarto lugar, señalada por el 33,8% de los panelistas, mejorando ampliamente el registro anterior que fue de un 25,7% y 21,7% esperado. La coyuntura económica, que en la anterior edición se situaba en segundo lugar, pasa a ser la tercera causa más señalada con un 31,1%, descendiendo desde un 36,5%, y empeorando las previsiones que apuntaban a un 31,9%. En cuarto lugar se sitúa el incremento de la cartera de productos y servicios, cayendo desde la primera plaza del anterior Barómetro al registrar un 29,7% de respuestas, desde el 40,5% anterior. A continuación se sitúa la renovación de plantilla, que mantiene la quinta plaza con un 29,7% desde el 24,3% anterior. Los cambios legislativos continúan como causa de menor relevancia con un 0,0%, retrocediendo desde un 2,7%.

En cuanto a las causas de disminución en el número de empleados durante el segundo semestre de 2009, encontramos pocos cambios significativos. La más citada entre las compañías sondeadas en el presente Barómetro sigue siendo la coyuntura económica señalada por el 71,4% de los panelistas, cifra inferior tanto al registro del primer semestre de 2009, que fue de un 75,6% como a las previsiones para este periodo de un 73,9%. En el segundo lugar se sitúan las jubilaciones/prejubilaciones con un 39,5%, mayor que el Barómetro anterior cuando alcanzó un 26,7% que le situaba en la quinta plaza. Hasta la tercera posición desciende la disminución en la cartera de pedidos/producción, alcanzando un 37,8%, muy inferior al 44,4% de la edición anterior y también al 49,5% que indicaban las previsiones. En el cuarto lugar se sitúa la productividad, que alcanza un 29,4% aumentando desde el 20,0% anterior. Queda desplazada hasta la quinta causa, la disminución en la cartera de productos y servicios, con un 23,5% desde el 36,7% anterior. Hasta el último lugar descienden los cambios legislativos con un 1,7% desde el 4,4% previo.

Primer semestre de 2010

Para el primer semestre de 2010, las previsiones no cambian la anterior tendencia, al considerar la mayoría de las empresas participantes que su número de empleados disminuirá en el próximo semestre, un 44,2%. El porcentaje de empresas que prevé que mantendrá el número de empleados se incrementa hasta un 42,9%, mientras que el porcentaje de empresas que estima un aumento en el número de empleados queda reducido a un 12,9%.

Las previsiones para el primer semestre de 2010 sitúan a la coyuntura económica como la principal razón para el aumento del número de empleados con un 43,5%. A continuación se sitúa incremento de la cartera de pedidos/producción y el incremento de la cartera de productos/servicios, mencionadas por un 37,6% y 34,1% respectivamente del total de panelistas. Por otro lado, ninguna de las empresas participantes en el Barómetro citará como causa para aumentar el número de empleados los cambios legislativos.

Las previsiones en cuanto a las causas de disminución en el número de empleados para el primer semestre de 2010 se mantienen con respecto a esta edición del Barómetro. De esta forma, la coyuntura económica será la causa más votada con un 59,8% de los panelistas. La disminución en la cartera de pedidos/producción y las jubilaciones/prejubilaciones se situarán a continuación con un 36,3% de los panelistas cada una, y como cuarta causa más votada la productividad con un 30,0%. La causa menos importante volverá a ser los cambios legislativos con un 1,0%.

Global año 2010

Por su parte, el número de empresas que esperan que el número de trabajadores fijos aumente en 2010 con respecto al año 2009 alcanzará el 10,8%, reduciéndose desde el 13,9% del anterior Barómetro. Por su parte, el 61,6% de las empresas consultadas considerará que se mantendrá igual, porcentaje superior al alcanzado en la anterior edición, mientras que los que creen que disminuirá el número de contratos fijos retrocede hasta el 27,6%.

Según el 57,1% de los panelistas, el número de empleados no fijos permanecerán estables durante el año 2010 en su conjunto, superando el 46,4% alcanzado en el anterior Barómetro, seguido por el 32,3% que considera que los trabajadores no fijos se reducirán, por debajo del 48,4% anterior. La opción que afirma que el número de empleados no fijos aumentará vuelve a ser la menos votada con un 10,6% aunque mejorando el 5,2% previo.

En cuanto a la evolución del empleo por sectores, en el segundo semestre del año la mayoría de los sectores opina que el empleo disminuyó, con una mayoría del 50,8%. Entre ellos destaca el sector de la Construcción y Contratas con un 61,1%, seguido en segundo lugar por Transportes, Comunicaciones y Servicios Públicos, cuyo porcentaje aumenta sustancialmente hasta un 60,7% desde el 57,8%. A continuación, y en tercer lugar se sitúa Fabricantes con un 54,1% que se reduce desde el 63,3%. Otros dos sectores sitúan sus porcentajes por encima del 50%, Agricultura, Ganadería, Minería y Pesca, y el de Servicios, con un 53,8% y 52,6% respectivamente. Un 30,8% de los sectores opinan que el empleo permaneció estable durante el segundo semestre del año y dentro de este porcentaje, sólo el sector de Detallistas alcanzaba el 50%. Por detrás se situaba el de Agricultura, Ganadería, Minería y Pesca, con un 38,5%, seguido de Fabricantes, que avanza hasta un 31,1% desde el 21,7% anterior. La caída más significativa la experimenta el sector de Finanzas, Seguros y Bienes Raíces que descendía hasta un 28,6%, desde el 41,8%, que le situaba en la primera posición en la anterior edición. El porcentaje de los sectores que opinan que el empleo aumentó queda reducido al 18,4%, también encabezado por Detallistas con un 40,0% incrementándose desde un 36,4%. A continuación Mayoristas con un 25%, superando el 11,8% alcanzado en el primer semestre, y seguido por Finanzas, Seguros y Bienes Raíces con un 23,8% desde el 21,8% del Barómetro anterior.

Para el primer semestre del 2010, el número de panelistas que opinan que el empleo se reducirá continúa representando la mayoría, si bien no llega al 50%, concretamente el 44,2%. Entre ellos destacará especialmente Agricultura, Ganadería, Minería y Pesca con un 70,0%, seguido de Construcción y Contratas con un 55,5%. Por detrás de ellos, y en un nivel del 50%, se sitúa Servicios. En cuanto a los sectores que

esperan que el número de empleados se mantenga estable durante el próximo semestre, registran un 63,2% Mayoristas y un 60% Detallistas. El número de panelistas que opinan que el empleo aumentará sigue representando la minoría de los votos con un 12,9%, destacando el sector de los Agricultura, Ganadería, Minería y Pesca con un 20,0%.

En cuanto a la evolución del empleo en relación al número de trabajadores, el mayor número de empresas que considera que el empleo ha aumentado pertenecen a las empresas de entre 101 y 500 trabajadores con un 25,4%, seguido de las empresas de entre 1.001 y 5.000 empleados con un 23,4%, que eran las que registraba mayores incrementos en la anterior edición. Por el contrario, el 55,2% de las compañías de menos de 100 empleados opina que su plantilla se ha mantenido estable, seguido de las empresas con un número de empleados entre 501 y 1.000 con un porcentaje del 38,1%. En cuanto a las empresas que consideran que el empleo se ha reducido lideran las que poseen una fuerza laboral de más de 5.000 empleados con un 57,1%, seguido de las empresas de entre 101 y 500 empleados con un 54,9%.

Según las previsiones de la evolución del empleo para el primer semestre de 2010, la mayoría de las empresas participantes esperan que su número de trabajadores disminuya (44,2%). De esta forma, el 51,4% de las empresas de entre 501 y 1.000 empleados prevé que el empleo se reducirá durante el periodo considerado, seguida de las compañías de entre 1.001 y 5.000 empleados con el 46%. El 53,8% de las empresas con menos de 100 empleados y el 43,2% de las empresas entre 501 y 1.000 trabajadores esperan que su plantilla se mantenga en el próximo semestre. Finalmente el 17,4% de las empresas de entre 101 y 500 trabajadores espera que su plantilla aumente.

En relación a las previsiones del empleo por sectores y tipos de contratación para el año 2010, continúa reduciéndose el optimismo de las empresas españolas, de forma que solo un 10,8% de los panelistas espera un incremento de la plantilla fija, mientras que un 61,6% considera que se mantendrá igual y un 27,6% considera que se reducirá. Analizando los datos por sectores, el que muestra un mayor número de respuestas positivas al aumento en el número de empleos fijos es Detallistas, con un 20,0%, seguido por Mayoristas con

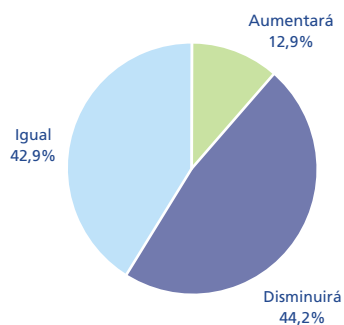
un 15,0%. De entre los sectores que consideran que la plantilla de trabajadores fijos se mantendrá igual destaca Detallistas con un 80,0%, seguido de Agricultura, Ganadería, Minería y Pesca y Servicios, ambos con un 75%. De entre los sectores que consideran que la plantilla compuesta por trabajadores con contrato fijo vaya a reducirse, destacan Transportes, Comunicaciones y Servicios Públicos con un 39,3% y Construcciones y Contratas con un 38,9%.

En lo que al empleo no fijo se refiere, la mayoría, el 57,1% de las empresas participantes, prevé que el empleo no fijo se mantendrá sin cambios, destacando el sector Detallistas con un 90,9% de los panelistas que así lo esperan, seguido de Servicios con un 68,4%. Un 32,3% de los panelistas espera que el empleo no fijo se reduzca, destacando Construcciones y Contratas con un 62,5%, seguido de Agricultura, Ganadería, Minería y Pesca con un 45,5% y Fabricantes con un 35,7%. Un 10,6% prevé que el empleo no fijo aumentará, destacando el sector Servicios con un 15,8% de los panelistas, seguido por Fabricantes con un 14,3%.

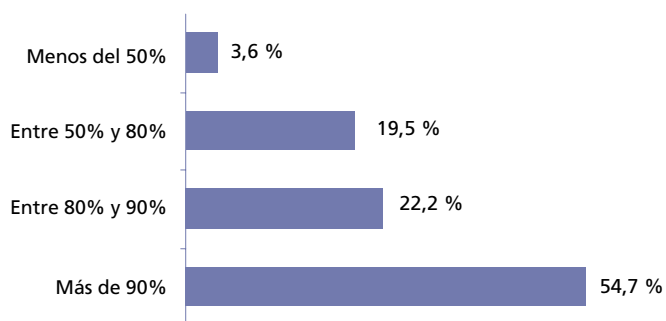
Teniendo en cuenta el sector que mejor comportamiento ha tenido en relación al empleo, Detallistas, las principales causas que ha señalado para explicar el aumento del número de empleados en el segundo semestre del año son el incremento de la cartera pedidos/producción, el incremento de mercados a atender y la coyuntura económica que comparten la primera posición con un 37,5%. El segundo sector que mejor se ha comportado en cuanto empleo ha sido Mayoristas, donde las principales causas han sido el incremento de cartera de pedidos/producción con un 100% y la renovación de plantilla con un 60%.

Teniendo en cuenta el sector que peor comportamiento ha tenido en relación al empleo, Construcciones y Contratas, la principal causa que ha señalado para explicar la disminución del número de empleados en el segundo semestre del año son la coyuntura económica con un 100%, seguido de la disminución en la cartera de pedidos/producción con un 81,8%. El segundo sector que peor se ha comportado en cuanto empleo ha sido Transportes, Comunicaciones y Servicios Públicos, con la coyuntura económica como principal causa con un 70,6%, seguido de la disminución cartera pedidos/producción con un 52,9%.

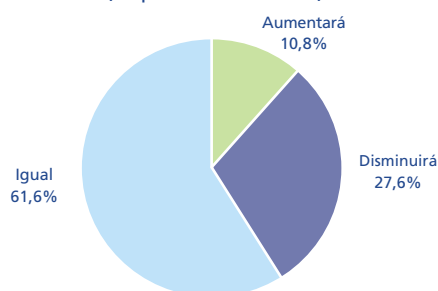
**Evolución del número de empleados
1er semestre de 2010
(respecto al 2º semestre de 2009)**



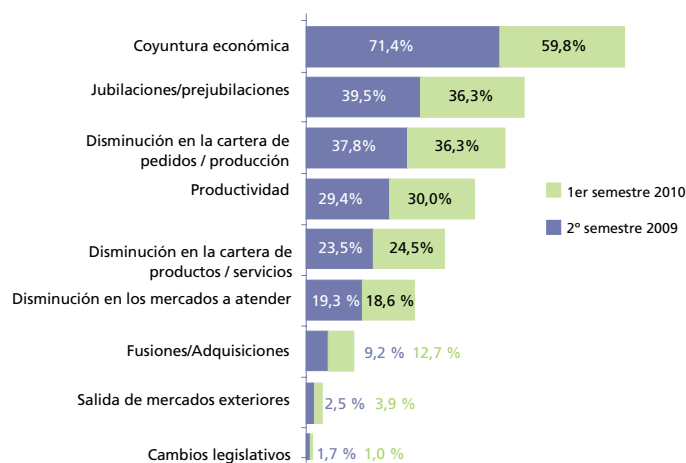
**Porcentaje de trabajadores con contrato fijo
en la empresa en el 2º semestre de 2009**



**Previsión del número de empleados
fijos en el año 2010
(respecto al año 2009)**



Causas de la disminución en el número de empleados



EVOLUCIÓN FUTURA DEL EMPLEO FIJO / NO FIJO POR SECTORES GLOBAL AÑO 2010 (%)

FIJO			SECTORES	NO FIJO		
Aumento	Disminución	Igual		Aumento	Disminución	Igual
0,0	25,0	75,0	Agricultura, Ganadería, Minería y Pesca	9,0	45,5	45,5
11,1	38,9	50,0	Construcción y Contratas	12,5	62,5	25,0
10,0	31,7	58,3	Fabricantes	14,3	35,7	50,0
10,7	39,3	50,0	Transportes, Comunicaciones y Servicios Públicos	11,6	26,9	61,5
15,0	15,0	70,0	Mayoristas	6,3	31,3	62,4
20,0	0,0	80,0	Detallistas	9,1	0,0	90,9
11,3	25,9	62,9	Finanzas, Seguros y Bienes Raíces	6,7	33,3	60,0
10,0	15,0	75,0	Servicios	15,8	15,8	68,4
10,8	27,6	61,6	TOTAL MUESTRA	10,6	32,3	57,1

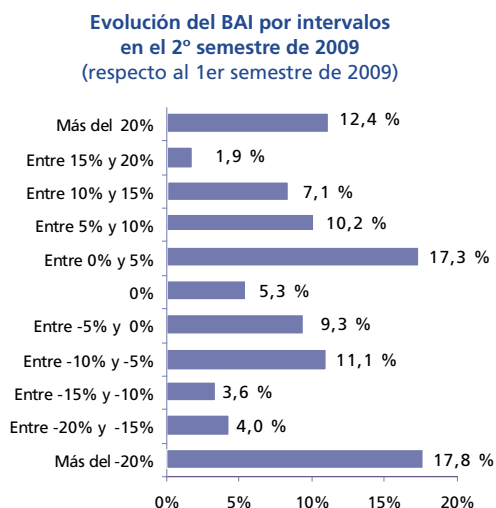
Rentabilidad

Segundo semestre de 2009

En el segundo semestre de 2009, el beneficio antes de impuestos (BAI), mejora significativamente con respecto a la pasada edición del Barómetro, pues el número de panelistas que afirma que el beneficio antes de impuestos ha aumentado se acerca al 50%, mejorando con respecto a los datos obtenidos en el primer semestre de 2009, y superando también las previsiones efectuadas hace seis meses para este periodo. De esta forma, el 48,9% de las empresas consultadas afirma haber aumentado su BAI durante dicho periodo, frente al 31,9% del primer semestre de 2009 y el 44,9% esperado. El porcentaje de empresas que afirma haber disminuido su BAI durante el segundo semestre de 2009 se reduce hasta el 45,8% desde el 64,5% de la pasada edición, aunque marginalmente por encima del 45,4% previsto. Tan sólo un reducido porcentaje de empresas, el 5,3%, afirma haber mantenido el beneficio antes de impuestos, ligeramente superior al dato registrado en el primer semestre (3,6%) y reduciéndose con respecto al dato esperado (9,7%).

Analizando la evolución del BAI por intervalos, los resultados obtenidos entre las empresas que consideran haber incrementado su beneficio para la presente edición del Barómetro, mejoran significativamente con respecto a los alcanzados en la anterior edición y no presentan variaciones importantes frente a las previsiones efectuadas hace seis meses para este periodo. Así, las empresas que afirman haber aumentado el beneficio antes de impuestos en más de un 15% alcanza un porcentaje de 14,3%, frente al 9,1% del semestre anterior, y superando las previsiones realizadas que estimaban un porcentaje de 12,2%. El 17,3% señalan haber incrementado su beneficio entre el 0% y el 5%, superior al 13,2% del panel anterior, aunque por debajo del 20,9% previsto para este periodo. Le siguen las empresas que han incrementado su BAI entre el 5% y el 10% con un porcentaje de 10,2%, avanzando desde el 6,6% del pasado Barómetro, y superior a la previsión realizada hace seis meses que era del 8,7%. Además, el 21,4% de las empresas consultadas afirma haber incrementado su beneficio antes de impuestos en más del 10%, ampliándose dicho porcentaje desde el 12,1% anterior, y por encima del 15,3% esperado.

Por el contrario, entre las empresas participantes en el presente Barómetro, el 9,3% confirma haber disminuido su beneficio entre el 0% y el 5%, cifra inferior a la de la consulta del primer semestre (11,7%), y también inferior a las previsiones que estimaban un 12,2%. Un 17,8% afirma haber disminuido su beneficio en más del 20%, cifra inferior a la del Barómetro anterior que fue de un 28,4%, aunque supera el 12,2% previsto. Un 18,7% de las empresas afirma haber disminuido su beneficio antes de impuestos entre un 5% y un 20%, por debajo del 24,4% del Barómetro del primer semestre y las previsiones que estimaban un porcentaje de 21%.



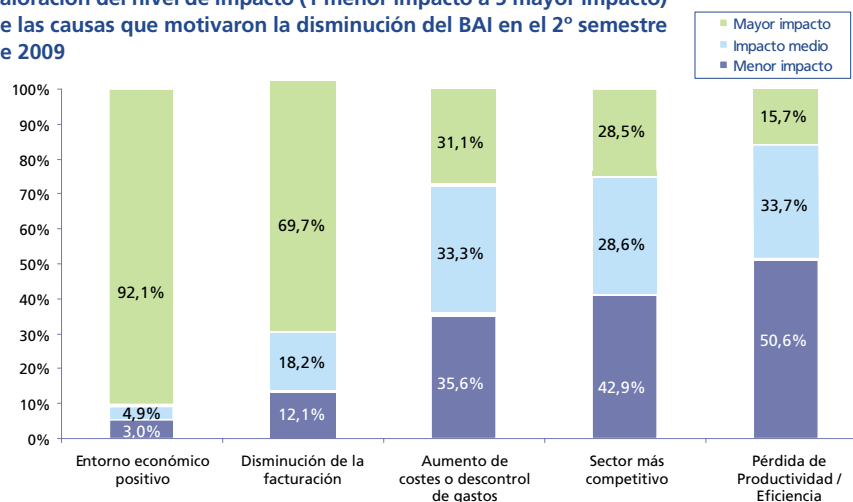
Las principales razones que han motivado un incremento del BAI para el segundo semestre de 2009, mantienen las mismas posiciones que en la anterior edición. La reducción de costes y control de gastos ocupa la primera posición con un porcentaje de 67,5%, cifra superior a la del pasado Barómetro que era de un 65,1%. Le sigue el aumento de la facturación, con un 61,1% frente al 59% de la anterior edición y en tercer lugar, la mejora de la productividad/eficiencia con un 37,3% frente al 57,1% anterior. En cuarto lugar situamos el entorno económico positivo, con un 31,2% de las respuestas, y ocupando, por tanto, de nuevo la última plaza para la presente edición del Barómetro el crecimiento del sector, cuyo porcentaje se reduce hasta el 18,5% desde el 19,2% registrado para el primer semestre de 2009.

Entre los factores de menor impacto para el aumento del BAI, también se repiten las mismas posiciones que en la anterior edición, con el crecimiento del sector en primer lugar con un 50,4% de los panelistas, porcentaje por encima del 40,4% de la pasada edición del Barómetro. El entorno económico positivo, se sitúa a continuación, con un 38,6% de respuestas afirmativas, disminuyendo desde el 40,1% alcanzado en el Barómetro anterior.

Ante la delicada situación que mantiene la economía española, la principal causa de reducción del beneficio antes de impuestos durante el periodo de julio a diciembre de 2009, es el entorno económico negativo que se mantiene como la primera causa, con un porcentaje que se sitúa muy próximo al dato registrado en la anterior edición del Barómetro, concretamente un 92,1%. En segundo lugar, y repitiendo la misma posición que en la pasada edición, se sitúa la disminución de la facturación con un 69,7% frente al 70,4% de la edición del primer semestre de 2009. El aumento de costes o descontrol de gastos repite en tercera posición con un 31,1% seguido muy de cerca por el sector más competitivo con un 28,5%. De nuevo la pérdida de productividad/eficiencia es la opción menos apuntada como causa de disminución del BAI, con un 15,7% de los panelistas.

Entre las razones de menor impacto en la reducción del beneficio antes de impuestos, destaca de nuevo la pérdida de productividad/eficiencia que ha sido señalado por el 50,6% de los panelistas frente al 66,3% del primer semestre. En segundo y tercer lugar repiten el sector más competitivo con un 42,9% de respuestas y el aumento de costes o descontrol de gastos con un 35,6%. En cuarto lugar se sitúa la disminución de la facturación con un 12,1% de los panelistas. Destacar que de nuevo en esta edición del Barómetro, la causa menos señalada como motivo que ha tenido menor impacto en la disminución del BAI ha sido el entorno económico negativo (3%).

Valoración del nivel de impacto (1 menor impacto a 5 mayor impacto) de las causas que motivaron la disminución del BAI en el 2º semestre de 2009



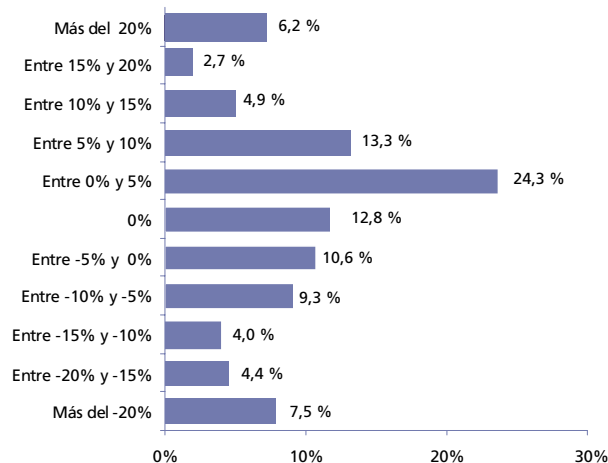
Primer semestre de 2010

La previsión para la evolución del beneficio antes de impuestos para el primer semestre de 2010 se presenta optimista, esperándose unos resultados mejores a los alcanzados en la actual edición. Así lo pone de manifiesto el 51,4% de las empresas que afirma que el beneficio antes de impuestos se incrementará en el primer semestre de este año. Un 12,8% de los panelistas afirma que el BAI se mantendrá sin cambios, mientras que un 35,8% manifiesta que disminuirá en los seis próximos meses. Realizando un estudio más profundo, la previsión por intervalos para el primer semestre de 2010 de las empresas que entienden que su beneficio antes de impuestos se incrementará, el 24,3% opina que lo hará entre el 0% y el 5%, mientras que un 13,3% considera que el incremento de beneficio estará comprendido entre un 5% y un 10%. Los porcentajes se reducen cuando se trata de cifras de beneficio superiores, pues las empresas que creen que su beneficio se incrementará entre 10% y 15% es de un 4,9%, aunque con crecimiento superior a un 20% se encuentran un 6,2% de los panelistas.

Entre las empresas que esperan disminuciones en el beneficio antes de impuestos para el primer semestre de 2010, las que pronostican una reducción entre 0% y 5% es de un 10,6%, seguido muy de cerca por las que prevén que se reduzca entre 5% y 10% con un 9,3%, mientras que las que esperan reducciones superiores al 20% se sitúa en 7,5%.

En lo que respecta a la evolución del beneficio antes de impuestos por sectores de actividad, se observa que en la mayoría de ellos más del 50% de las empresas han aumentado su beneficio en el segundo semestre de 2009, a diferencia de lo que ocurría en el anterior Barómetro. Destaca el sector de Detallistas con un 72,7% que se mantiene en el primer lugar, seguido por Mayoristas con un 63,1%. La tercera plaza es para Construcción y Contratas (62,5%) y a continuación el sector Servicios (55%).

Previsión de la evolución del BAI por intervalos para el 1er semestre de 2010 (respecto al 2º semestre de 2009)



Los resultados han superado en general las previsiones realizadas hace seis meses para el presente periodo. Entre los sectores a destacar se encuentra Mayoristas, que con una previsión del 50% que esperaba aumentar su beneficio antes de impuestos, ha alcanzado el 63,1%, seguido de Construcción y Contratas, donde también se esperaba un 50% de incremento de BAI, y ha aumentado hasta el 62,5%. Para el sector Servicios donde un 45% habían estimado un aumento de beneficio, ha sido finalmente un 55% de las empresas participantes. Por el contrario, Detallistas donde un 80% de las empresas habían previsto incremento del BAI, ha sido finalmente el 72,7% y lo mismo sucedía con Finanzas, Seguros y Bienes Raíces con una previsión inicial del 36,5% para ser finalmente un porcentaje del 34,4%.

El sector más negativo es Finanzas, Seguros y Bienes Raíces, en el que un 59% de las empresas afirma que su BAI se ha reducido en el segundo semestre de 2009, superando el 51,9% esperado, seguido muy de cerca por Transportes, Comunicaciones y Servicios Públicos donde la disminución ha sido de 58,3% frente al 62,5% esperado, y a continuación Agricultura, Ganadería, Minería y Pesca con un 46,1%, mejorando el 75% previsto hace seis meses para este periodo.

Las previsiones para el primer semestre de 2010 muestran en general una tendencia positiva en cuanto al aumento del BAI. Así, destaca Detallistas donde un 70% de las empresas espera un incremento del BAI el próximo semestre, seguido de Transportes, Comunicaciones y Servicios Públicos con un 66,7%. Muy de cerca se encuentra Fabricantes donde casi el 62% espera un aumento del BAI en los próximos seis meses, mientras que Finanzas, Seguros y Bienes Raíces es el sector menos optimista, pues tan solo el 33,9% de los panelistas espera un aumento del BAI para el primer semestre del año.

Finanzas, Seguros y Bienes Raíces además se posiciona como el sector más pesimista con un porcentaje de 54,8% de los panelistas considerando que su BAI disminuirá en el primer semestre del año, mientras que la segunda plaza la ocupa el sector Servicios donde el 45% espera una reducción. Destacar que en el sector Detallistas ningún panelista espera una reducción del BAI para el primer semestre del 2010.

EVOLUCIÓN PRESENTE Y FUTURA DEL BAI POR SECTORES (%)						
BAI 2º SEMESTRE AÑO 2009			SECTORES	BAI 1er SEMESTRE AÑO 2010		
Aumento	Disminución	Igual		Aumento	Disminución	Igual
38,5	46,1	15,4	Agricultura, Ganadería, Minería y Pesca	61,5	15,4	23,1
62,5	25,0	12,5	Construcción y Contratas	50,0	37,5	12,5
54,2	42,4	3,4	Fabricantes	61,7	25,0	13,3
41,7	58,3	0,0	Transportes, Comunicaciones y Servicios Públicos	66,7	25,0	8,3
63,1	31,6	5,3	Mayoristas	52,6	36,8	10,6
72,7	18,2	9,1	Detallistas	70,0	0,0	30,0
34,4	59,0	6,6	Finanzas, Seguros y Bienes Raíces	33,9	54,8	11,3
55,0	45,0	0,0	Servicios	45,0	45,0	10,0
48,9	45,8	5,3	TOTAL MUESTRA	51,4	35,8	12,8

Si nos fijamos en el volumen de facturación, vemos que los resultados han sido mejores de lo esperado, pues los resultados finales han superado las previsiones realizadas hace seis meses para esta edición, a excepción de las empresas que facturan entre 300 y 600 millones de euros, donde un 47,6% ha afirmado aumentar su beneficio, cuando se esperaba un 63,6%. Así, observamos que las empresas con facturación entre 600 y 3.000 millones de euros, son las que han presentado un mejor resultado, ya que un 66,7% responde afirmativamente a un aumento del BAI durante el segundo semestre del 2009, además de haber superado significativamente las previsiones anteriores (42,5%). En segundo lugar se posicionan las empresas con un volumen de facturación entre 150 y 300 millones con un porcentaje de respuestas positivas del 62,5% y siguiéndoles las que facturan de 30 a 60 millones con un 60%. Destacar que en la presente edición del Barómetro, son las empresas con una facturación superior a 3.000 millones las que ocupan la última posición con un porcentaje de respuestas del 36%, seguidas muy de cerca por las que facturan de 60 a 150 millones (37,3%).

Las previsiones para el primer semestre de 2010 recogen que las empresas con volúmenes bajos y medios de facturación son las más optimistas en cuanto a un aumento del BAI, ocupando la primera posición las empresas con una facturación menor a 30 millones de euros con un 75%. El segundo puesto lo comparten las empresas que facturan entre 30 y 60 millones de euros junto con las que facturan de 300 a 600 millones de euros con un 61,9% cada una. En tercer lugar nos encontramos con las empresas con un volumen de facturación de 600 a 3.000 millones de euros, con un porcentaje de respuestas positivas de 52,5%, seguida por las que facturan entre 150 y 300 millones de euros, con un 47,8%

En cuanto a las empresas que han obtenido una disminución de los beneficios antes de impuestos en el segundo semestre de 2009 la situación mejora, ya que en la mayoría es inferior al 50%, en contraste con la publicación del semestre anterior donde todas ellas superaban dicho porcentaje. Las que reflejan una mayor reducción son las que facturan más de 3.000 millones de euros con un porcentaje de 58% de respuestas afirmativas. El segundo lugar lo ocupan las que facturan entre 60 y 150 millones con un 54,9%, seguidas por las que lo hacen entre 300 a 600 y menos de 30 millones, con un 42,9% y 40% respectivamente. Destacar que en la última posición se encuentran las empresas que facturan entre 600 y 3.000 millones de euros con un 33,3% de respuestas afirmativas.

Las perspectivas para el primer semestre de 2010 apuntan a que tanto las empresas con un volumen de facturación alto como medio esperan una mayor reducción del BAI para el próximo semestre. De esta forma, el 48% de las empresas que facturan más de 3.000 millones de euros prevé que su BAI disminuya en la primera mitad del año, seguidas por las que facturan de 60 a 150 millones con un 39,2%. Las menos pesimistas son las que obtienen un volumen de facturación de menos de 30 millones de euros junto con las de 300 a 600 millones, con un 15,0% y 23,8% respectivamente.

Las empresas que esperan un aumento del beneficio antes de impuestos para el primer semestre de 2010 por volumen de facturación, superan el 50%, a excepción de las empresas por encima de los 3.000 millones de euros, donde tan sólo se espera el 44%, las empresas entre 60 y 150 millones con un 41,2% y las de 150 a 300 millones con un 47,8%.

Inversión

Segundo semestre de 2009

Los resultados obtenidos han sido mejores a las previsiones realizadas hace seis meses para este periodo. La inversión se ha incrementado de manera considerable reflejándose en un 44,7% de los panelistas, frente a un 33,2% en el semestre anterior, superándose los pronósticos de la pasada edición, que estimaban un aumento de la inversión en el 35% de los panelistas para el segundo semestre del año. Asimismo, el 32,7% afirman haber reducido su inversión, frente al 47,3% de la edición anterior, mientras que el 22,6% la ha mantenido durante el periodo considerado, por encima del 19,5% que la mantuvo en la edición anterior.

En un análisis más detallado por intervalos, se observa que entre las compañías que han aumentado su inversión neta entre los meses de julio y diciembre, el 23% lo ha hecho entre un 0% y un 5%, frente al 19,5% de la edición anterior. Los panelistas que incrementan su inversión en más del 10% representan el 14,1%, mientras que en la encuesta anterior representaron un 7,8% del total. El 22,6% de los panelistas ni aumentó ni disminuyó su inversión neta, frente al 19,5% previo. Por otro lado, entre los panelistas que han reducido su inversión, cabe resaltar que el 8,4% ha realizado una desinversión de más del 20%, cuando en el anterior panel fue el 21,1%, mientras que el 12,8% realizó una desinversión menor al 5%.

Profundizando en las causas que influyeron a la hora de aumentar o bien disminuir la inversión empresarial en el segundo semestre de 2009, la más destacable, que en el anterior panel fue la segunda más señalada, ha sido la ampliación de la capacidad/expansión del negocio, citada por el 33,2% de las empresas participantes, aumentando en 3,30 puntos porcentuales con respecto a los datos del barómetro anterior. Desbancada del primer puesto, el segundo lugar lo pasa a ocupar la actual situación de los mercados financieros, cuyo porcentaje desciende del 42,4% de la publicación anterior hasta un 31,6%, mientras que en el tercer puesto se mantienen los cambios en la infraestructura de la empresa con un porcentaje del 23,8%, frente al 19,8% registrado en la edición anterior. En la cuarta posición aparecen los cambios tecnológicos con un porcentaje del 22,8%. Los cambios en la competitividad y la obsolescencia de productos y procesos fueron las causas de aumento/disminución en la inversión para un 17,1% cada una, desde los 13,6% y 11,9% respectivos registrados en la publicación anterior. La reducción de las barreras legales/fiscales es la causa menos citada con un 1,6% de respuestas, frente al 0,6% del anterior Barómetro.

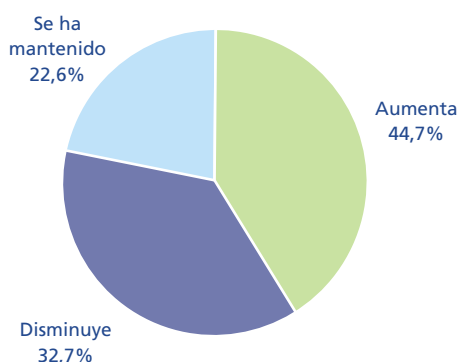
Primer semestre de 2010

Las perspectivas para el primer semestre de 2010 se muestran ligeramente más optimistas que los resultados obtenidos en esta edición, acercándose al 50%. Así, se aprecia que un 48,2% de los panelistas cree que su inversión neta aumentará entre enero y junio de este año, mientras que el 23,7% espera mantener el nivel de inversión. El 28,1% de los panelistas apuestan por una reducción de su inversión neta durante el primer semestre de 2010 respecto al segundo semestre de 2009, en el que disminuyó en un 32,7% de los panelistas.

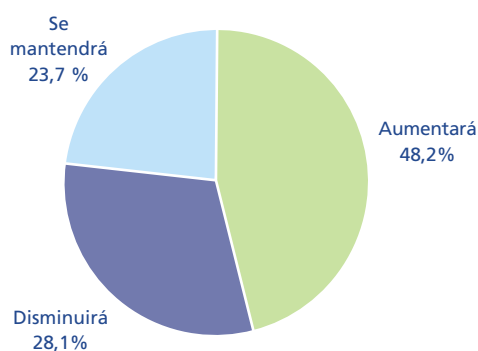
Por intervalos, las compañías que consideran que el incremento de la inversión en el primer semestre de 2010 será entre un 0% y un 5% suponen el 31,3% del total de organizaciones integrantes del panel. En cuanto a las empresas que opinan que se verán obligadas a desinvertir, cabe destacar el tramo de desinversión de entre un 0-5%, con un 11,6% y el de más de un 20% con un 5,4%. El 23,7% de los panelistas opina que mantendrán la inversión neta en los mismos niveles que en el segundo semestre de 2009, mientras que el 16,9% considera que aumentará su inversión en más de un 5% en el primer semestre de 2010, frente al 14,8% que lo pronosticaba para el segundo semestre de 2009.

El aumento de las inversiones realizadas por las compañías consultadas durante el año 2010 tendrá un mayor impacto en la expansión del negocio (señalada por un 57,3%), al igual que ocurría en el barómetro anterior (60%). También tendrá especial incidencia en el área comercial/distribución (señalada por un 53,1%) y en el área de producción (51%). Mientras, las que tendrán un menor impacto están encabezadas por los cambios regulatorios (71,3%) al igual que en el Barómetro anterior, seguido por el mantenimiento (65,6%), la promoción (65,2%) y áreas de soporte y gestión (64,5%).

Evolución de la inversión neta Global en el 2º semestre 2009
(respecto al 1er semestre de 2009)



Previsión de la inversión neta Global en el 1er semestre 2010
(respecto al 2º semestre de 2009)



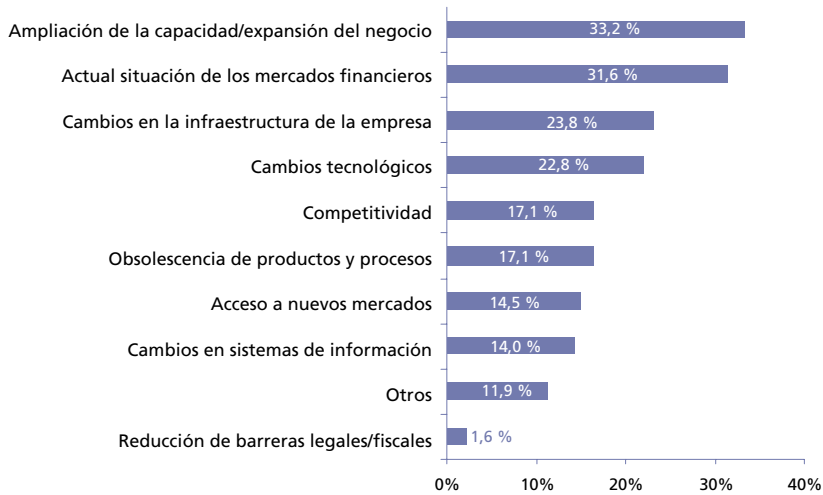
Durante el segundo semestre de 2009, todos los sectores obtienen resultados mejores a los obtenidos en la pasada edición y a los previstos para la segunda mitad de 2009. Tan sólo Detallistas y Servicios muestran aumentos en la inversión por encima del 50%. El sector que más aumentó su disposición inversora fue, una vez más, Detallistas con un 90% de los panelistas contestando afirmativamente, significativamente superior al 54,5% alcanzado en la pasada edición y previsto para este semestre, seguido de Servicios con un 60%, muy por encima del 19,1% alcanzado en la primera mitad del año y del 23,8% esperado. Construcción y Contratas se sitúa a continuación con un 47,1%, superando el 33,3% de los primeros seis meses del año y el 40% previsto. Entre los sectores que más han visto disminuir su inversión neta ninguno supera el 50%. Destacan Transportes, Comunicaciones y Servicios Públicos con un 44%, por debajo del 58,8% obtenido en el primer semestre de 2009 y del 47,1% previsto para este periodo. A estos le sigue Agricultura, Ganadería, Minería y Pesca, citada por el 38,5% de los panelistas, aunque mejorando el 44,4% esperado y el 55,6% del anterior panel. A continuación se sitúa Finanzas, Seguros y Bienes Raíces con una disminución del 38,3%, empeorando en este caso la previsión de 32,7%, aunque mejorando el 43,4% obtenido en el primer semestre.

En lo que se refiere a las previsiones para la inversión neta por sectores para el primer semestre de 2010, Detallistas vuelve a mostrar el mejor comportamiento ya que un 80% prevé que su inversión aumentará, al tiempo que ninguno de las empresas consultadas de este sector espera que disminuya. El 55% de los panelistas aducen un incremento de sus inversiones para el sector Servicios, un 50,8% para Fabricantes y un 50% para Finanzas, Seguros y Bienes Raíces. Por el lado contrario, los sectores de Transportes, Comunicaciones y Servicios Públicos y Agricultura, Ganadería, Minería y Pesca son los que estiman reducir en mayor medida su inversión neta, hasta un 42,3% y un 38,5% de las empresas encuestadas respectivamente.

Asimismo, resulta relevante realizar el estudio de la evolución de las inversiones de las empresas por volumen de facturación. El comportamiento generalizado durante el segundo semestre de 2009 en cuanto a las inversiones netas fue positivo. La mayor parte de las empresas aumentó sus inversiones (44,7%). Las que facturaron entre 150 y 3.000 millones de euros muestran aumentos superiores al 50%, cuando en la anterior edición del Barómetro ningún tramo superaba el 45%. De entre ellas, destacan las que facturaron entre 300 y 600 millones de euros, mencionadas por el 61,9% de los panelistas, superior en un 23,8% a lo estimado para este periodo hace 6 meses. También es relevante el aumento de la inversión para las empresas que facturaron entre 150 y 300 millones de euros en 54,2% frente al 24% esperado y las que facturaron entre 600 y 3.000 millones (51,2%). Por el contrario, las empresas que más disminuyeron su inversión en el segundo semestre de 2009 fueron las que facturaron más de 3.000 millones de euros (41,7%), seguidas por el conjunto de compañías que facturaron menos de 30 millones de euros (40%).

Las previsiones de las compañías para el primer semestre de 2010 muestran resultados más optimistas que los del actual panel, donde el 48,2% prevé aumentar sus inversiones netas. De ellas, el 65,2% de las respuestas se produce para aquellas empresas cuyo volumen de facturación se sitúa entre los 150 y 300 millones de euros, y el 53,6% para aquellas que facturen entre 600 y 3.000 millones de euros. Mientras, se estima que el 42,9% de las empresas que reduzcan su inversión serán las que se encuentren en el tramo de facturación entre 300 y 600 millones de euros.

Causas de influencia en el aumento/disminución de las inversiones de las empresas en el 2º semestre de 2009



Valoración del nivel de impacto que el incremento de las inversiones tendrá en las diferentes áreas de la empresa durante el año 2010



Perspectiva económica

Valoración de la perspectiva económica

Durante la segunda mitad de 2009 se percibe una mejoría en el panorama económico de nuestro país en comparación con el primer semestre. Parece que los planes de estímulo económico del Gobierno comienzan a generar efectos positivos, sobre todo en pilares básicos de sostenimiento económico que se han visto muy castigados por la crisis como son la producción y el empleo. Así, se percibe mayor optimismo a la hora de hablar de recuperación de la economía, pues el Gobierno de España fija el 2010 como el año donde se dará comienzo al período de retorno al crecimiento.

Además, el sentimiento de las empresas españolas en cuanto a la evolución económica también mejora durante los últimos seis meses del año. El número de empresas que considera que la situación ha empeorado se reduce considerablemente hasta un porcentaje del 62,7%, desde casi el 100% registrado en la edición anterior. El porcentaje referente a las empresas que piensan que ha mejorado también muestra un importante avance hasta el 10,2%, desde el 1,4% del primer semestre, al igual que los que afirman que ha permanecido igual, que en la presente edición alcanzan un 27,1%.

Los resultados han estado en línea con las previsiones realizadas hace seis meses para este periodo, si bien las muestran algo más optimistas para la mayoría de las opciones, ya que el 59,9% esperaba que la situación empeorara, al tiempo que el 8,5% esperaba que mejorara. Las respuestas que preveían que la situación permanecería igual eran del 31,6%.

Sin embargo, las perspectivas para el primer semestre de 2010 estiman una importante mejoría en cuanto a la evolución de la economía española. El porcentaje de empresas que esperan que empeore se reduce al 37,1%, mientras que en el lado contrario, las que esperan mejoras, aumenta hasta casi el 20%. Un 43,7% de las empresas del panel esperan que se mantenga sin cambios.

En un análisis más detallado de la evolución económica por sectores, observamos como los resultados mejoran con respecto al Barómetro del primer semestre, pues en la mayor parte de los sectores, el número de respuestas positivas a que la situación ha empeorado se sitúa por debajo del 80%, a excepción de Detallistas con un 88,9%. Además, salvo Detallistas, el resto de sectores tienen representación en la categoría de mejora de la situación. El más optimista es Servicios con un 20% de respuestas afirmativas, seguido de Transportes, Comunicaciones y Servicios Públicos con un 15,4%. Ambos sectores no habían registrado ninguna respuesta a favor de la mejora de la evolución económica seis meses atrás. Se incrementan los porcentajes de respuestas que afirman que la situación permanece igual, pues todos los sectores muestran una cifra superior al 15%, a excepción de Detallistas (11,1%), lo contrario que lo ocurrido en la edición anterior. Transportes, Comunicaciones y Servicios Públicos se posiciona en primer lugar con un 42,3% de afirmaciones de que la situación es la misma, seguido de Agricultura, Ganadería, Minería y Pesca con un 38,5%.

Los resultados han estado en línea con las previsiones realizadas hace seis meses para este periodo, si bien las respuestas ante una mejora de la situación económica han sido en general más optimistas que las expectativas.

Las previsiones para el primer semestre de 2010 se muestran notablemente más favorables en todos los sectores. El 19,2% de las empresas de Transportes, Comunicaciones y Servicios Públicos, prevé que la situación económica empeorará, el más pesimista es Construcción y Contratas con un 50% de respuestas que estiman que la situación empeorará y un 0% que prevé que mejorarán. En cuanto a las respuestas que esperan que la situación mejore, el balance también es mucho más positivo, destacando a los sectores de Transportes, Comunicaciones y Servicios Públicos con un 30,8% y Servicios con un 30% de respuestas favorables.

Respecto a la valoración del área de negocio, los resultados también han sido mejores a los observados en la edición anterior, pues ha aumentado el número de empresas que ha percibido una señalada mejora durante el segundo semestre del año al 17,4% desde el 11% esperado y del 3,8% alcanzado en el primer semestre de 2009. Al mismo tiempo, aumenta el número de panelistas que responden afirmativamente a que la situación se ha mantenido igual, hasta el 30,4% desde el 9% del anterior Barómetro, aunque por debajo del 36,4% previsto. Además, las respuestas afirmativas a que la situación ha empeorado (52,2%) se sitúa en línea con lo esperado, si bien el dato es mucho menor que el 87,2% alcanzando en el primer semestre del pasado año.

El resultado más optimista dentro de este bloque es para Transportes, Comunicaciones y Servicios Públicos con un 34,6% que afirma que la evolución del área de negocio ha mejorado durante los últimos seis meses del año. Además, tan solo Detallistas muestran un porcentaje de 0% en respuestas que afirman una mejora del área de negocio en el segundo semestre de 2009, mientras que el resto de sectores alcanza cifras superiores al 6%.

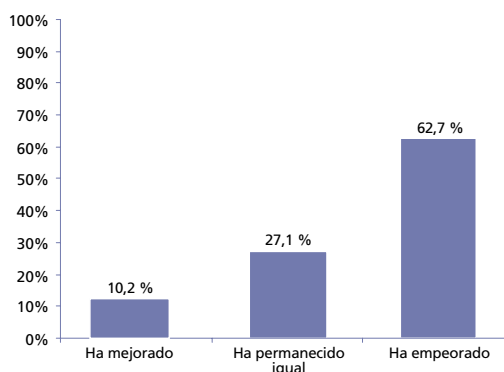
Las perspectivas para el primer semestre de 2010 se muestran más optimistas, en el sentido de que el porcentaje de empresas que espera que la situación empeore desciende por debajo de la mitad hasta un 33,2%, aumentando además el porcentaje de las que prevén una mejora que alcanza un 22,9%. Un 43,9% espera que la situación permanezca igual.

Las perspectivas más optimistas para el primer semestre de 2010 son para Agricultura, Ganadería, Minería y Pesca donde un 53,8% de las empresas espera una mejora de su área de negocio. A continuación se sitúa Transportes, Comunicaciones y Servicios Públicos, con un 38,5%, Fabricantes con un 27,1% y Servicios con un 25%. El resto de sectores se sitúan por debajo del 20% con el detalle de Mayoristas y Detallistas ambas con un 0% de respuestas afirmativas.

En cuanto a los que esperan que la situación empeore, en casi todos los sectores se prevé una sustancial mejora. El más pesimista se espera que sea Finanzas, Seguros y Bienes Raíces con un 48,3% de respuestas afirmativas a un empeoramiento de la situación, si bien mejorará el 63,5% alcanzado en la actual edición del Barómetro, seguido de Construcción y Contratas con un 43,7% que así lo prevén, mejorando el 75% actual. Para el resto de sectores el número de respuestas positivas a un empeoramiento en la segunda mitad de este año se sitúa por debajo del 35%.

En cuanto a la evolución prevista para 2010 de las empresas para determinados indicadores macroeconómicos, el IPC es el mejor valorado (56,3%) ante la importante contracción que ha experimentado durante los últimos meses. Destacar que el tipo de interés interbancario, abandona la primera posición para situarse en la presente edición del Barómetro en quinto lugar con un porcentaje de respuestas favorables del 37,8%, frente al 78,8% anterior. Y es que el BCE ha comenzado endurecer su política monetaria a través de la retirada de algunas de las medidas de estímulo aplicadas y además, hay expectativas de que a partir de la segunda mitad del presente año la autoridad monetaria comience a subir los tipos oficiales. En este sentido destacar que para el IPC, la mayoría de los sectores mostrarían opiniones favorables superiores al 50%, a excepción de Mayoristas, donde el porcentaje se reduciría al 37,5%. Para los tipos de interés interbancarios estos porcentajes se reducen hasta el 20%, siendo el sector que espera una evolución más favorable el de Agricultura, Ganadería, Minería y Pesca con un 66,7%.

Evolución de la economía española en el 2º semestre de 2009



En el resto de indicadores, excepto para la matriculación de vehículos, el número de respuestas desfavorables supera a las favorables. Licitación oficial de obra pública registra, al igual que en la pasada edición, un porcentaje superior de respuestas desfavorables (54,3%), lo que pone de manifiesto que el sector construcción en España sigue inmerso en una grave fase de deterioro. Esto se percibe además porque edificación residencial es el factor con mayor porcentaje de respuestas desfavorables, un 92,8%. En segundo lugar en cuanto a mayor porcentaje de respuestas desfavorables se encuentra morosidad en el crédito bancario con un 90,1% seguido de tasa de desempleo con un 88,8%.

Destacar que los ingresos por turismo recuperan la cuarta posición con un porcentaje de respuestas favorables de 42,1%, mientras que en la pasada edición del Barómetro tan solo alcanzaba un 4,3%.

El impacto de la evolución económica del resto de los países europeos se perfila como la primera variable que tendrá un mayor impacto en la economía española, con porcentajes de empresas que así lo cifra entre un 8 y 10 por encima del 40%, con un 40,8% desde el 51,7% del anterior Barómetro. En segundo lugar se sitúa el impacto de las medidas económicas y fiscales del Gobierno, que avanza una posición con porcentaje de impacto de 8 a 10 del 34,8%. El resto de factores sitúan su porcentaje de respuestas de mayor impacto por debajo del 35%, siendo la que menor importancia adquiere, el impacto de la evolución de otras áreas económicas fuera de la Zona Euro con un 16,9%.

Si observamos cuáles son las variables que tienen un impacto nulo sobre la evolución económica española, la que más porcentaje de respuestas alcanza es el impacto de las medidas económicas y fiscales del Gobierno, con un 5,9%, mientras que el impacto de la evolución de los tipos de interés abandona la primera posición y retrocede hasta el segundo puesto, con un 2,7% desde el 4,4% registrado en la edición anterior.

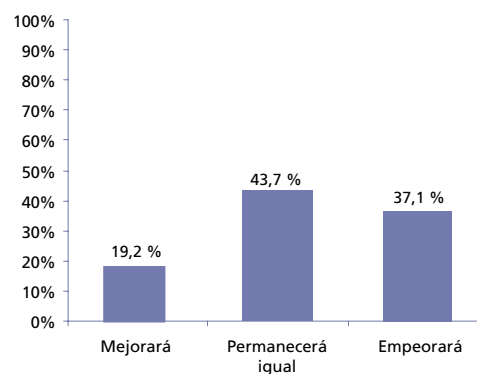
Evolución de los rendimientos empresariales

En cuanto a la influencia de determinadas variables en la actuación y el rendimiento de su empresa en el segundo semestre de 2009, la productividad vuelve a consolidarse como aquella que tiene una mayor influencia positiva, si bien el porcentaje aumenta hasta el 67,2% desde el 58% de la anterior edición. La influencia negativa se reduce hasta el 32,8% desde el 42% del primer semestre de 2009.

Para el resto se observan cambios, ya que el segundo lugar lo pasa a ocupar los costes financieros con un 61,3%, mientras que los costes de las materias primas, ante el repunte en el precio de éstas durante el año 2009, pasa a ocupar la tercera plaza con un porcentaje de empresas que afirman que la influencia es positiva del 54,5%, desde el 55,4% anterior. Los costes laborales ocupan la cuarta plaza, avanzando dos posiciones, con un porcentaje del 41,4% desde el 34,7% de la edición anterior del Barómetro. La demanda interna sigue siendo la peor valorada positivamente, aunque el porcentaje de respuestas se incrementa hasta el 27,1% desde el 18,1% anterior.

Entre las variables peor valoradas se encuentra la demanda interna y los costes energéticos donde el número de respuestas negativas supera el 70% y la fiscalidad, que supera el 65%.

Previsión de la evolución de la economía española en el 1er semestre de 2010



Las expectativas para el primer semestre de 2010 se muestran más optimistas para variables como la productividad y la demanda exterior. Estas mejores perspectivas tienen su fundamento en la mejora de la situación económica de otros países de la Zona Euro, así como en una mayor respuesta de los trabajadores ante el aumento del desempleo. De esta forma, la productividad se mantendría como la variable que tiene una mayor influencia positiva, esperándose un porcentaje de respuestas afirmativas del 70,1% desde el 67,2% alcanzado en esta edición. El segundo lugar lo ocuparía la demanda exterior, cuyas respuestas positivas se elevan hasta el 61,7% desde el 39% actual, subiendo desde el quinto puesto. Para el resto de variables, los porcentajes de respuestas positivas se sitúan por debajo del 50%, destacando el coste de materias primas, donde las respuestas positivas se reducirían hasta el 40,6% desde el 54,5% actual.

Como los peores valorados para el primer semestre de 2010 se encuentran los costes energéticos y la fiscalidad, ambos con respuestas que esperan una influencia negativa superior al 70%.

Evaluación de la política económica del Gobierno

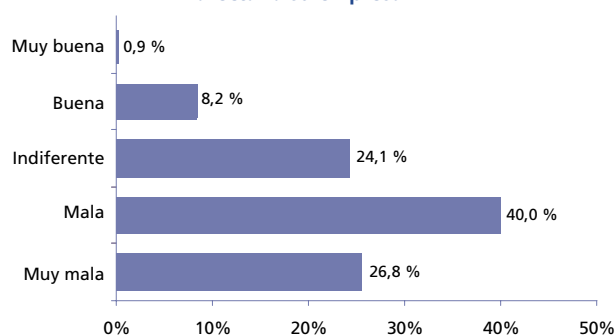
Durante el segundo semestre de 2009 la valoración de la política económica del Gobierno en las cuestiones que económicamente pueden afectar a las empresas, continúa siendo muy negativa. Los panelistas que consideran que la política económica del Gobierno es mala o muy mala aumenta hasta el 66,8% desde el 59,1% anterior y los que la consideran buena se reduce hasta el 8,2% desde el 13,8% anterior. Los que la consideran mala aumenta hasta el 40% desde el 33,5% anterior y muy mala se eleva hasta el 26,8% desde el 25,6% anterior. Destacar que en esta edición del Barómetro, un 0,9% considera que la actuación es muy buena, cuando en la anterior edición nadie la consideraba así. El porcentaje de panelistas que se muestra indiferente a la política económica se ha visto reducido al 24,1% desde el 27,1% del anterior Barómetro.

En cuanto a la valoración de la actuación del Gobierno en aspectos concretos, muestran en general unos resultados muy similares a los alcanzados en el anterior Barómetro, mostrando un empeoramiento el gasto público (con un 14,5% que muestra acuerdo frente al 23,9% anterior), e investigación y desarrollo (con un 16,4% mostrando acuerdo frente al 17,1% anterior).

La valoración más positiva resulta ser para Infraestructuras, volviendo a ocupar el primer lugar, donde se aumenta marginalmente el número de respuestas que muestran un acuerdo hasta el 31,4% desde el 28,8% anterior, al tiempo que las negativas se mantienen en el 39,5%.

Entre los aspectos peor valorados, es de destacar el gasto público, donde el número de respuestas a un desacuerdo con la actuación del Gobierno aumenta hasta 75,9% desde el 62,9% de la anterior edición, liberalización del mercado laboral, que se incrementa hasta el 77,2% desde el 73,4% y fiscalidad que se eleva hasta el 67,7% desde el 62%. Aspectos como pensiones, cotizaciones sociales, fomento de la competencia y fomento de las exportaciones reducen el número de respuestas positivas a un desacuerdo con la actuación del Gobierno.

¿Qué opinión le merece la trayectoria seguida por el Gobierno hasta el momento en las cuestiones que económicamente pueden afectar a su empresa?



En relación a la evolución en los próximos meses del tipo de cambio del euro frente al dólar, que en los últimos seis meses ha llegado a cotizar en máximos de 15 meses, un 45,5% espera un mantenimiento en los niveles actuales, reduciéndose el porcentaje desde el 47,7% del anterior Barómetro, mientras que un 37,5% espera que nuestra divisa se deprecie, aumentándose desde el 33,6% de la anterior edición. Los que esperan una apreciación del euro se ven reducidos hasta el 17% desde el 18,7% anterior. No obstante, casi la mitad reconoce que los actuales niveles no están afectando a su empresa (46% de los panelistas frente al 52,6% del anterior Barómetro), frente al 37,9% que afirma que si le está afectando de manera negativa cuando en la anterior edición era del 30,5%. Un 16,1% de las empresas participantes reconoce que le está beneficiando, similar a los resultados obtenidos en el anterior Barómetro (16,9%).

El BCE ha mantenido durante este último semestre del año los tipos oficiales en mínimos históricos, mientras que su Presidente ha afirmado que se encuentran en niveles apropiados. De esta forma, los miembros del panel de la presente edición del Barómetro que consideran que el BCE ha bajado los tipos de interés a una velocidad adecuada representan el 70% de los panelistas, porcentaje que mejora considerablemente con respecto a la edición anterior con un 45,7%.

Las expectativas de mercado no esperan que el BCE modifique los tipos oficiales de interés en el corto medio plazo, sobre todo no antes de que se comiencen a retirar las medidas de estímulo económico. En este entorno, se mantienen las opiniones con respecto a la anterior edición del Barómetro y la mayoría de los panelistas, concretamente el 85,2%, considera que el Banco Central Europeo en primer semestre de 2010 debería mantener los tipos oficiales en los niveles actuales, porcentaje que se aumenta con respecto al 72,3% del Barómetro del primer semestre de 2009. Un 6,3% considera que el BCE debería recortarlos, frente al 22,9% del anterior Barómetro, al tiempo que un 8,5% prevé una subida, cuando en el anterior tan solo el 4,8% contemplaba esta posibilidad.

El precio del crudo ha continuado encareciéndose a lo largo de estos últimos seis meses y ha finalizado el año 2009 en referencias superiores a los 80\$/barril. En este entorno, tan sólo un 0,9% de los panelistas espera que el precio se sitúe en niveles por debajo de 60\$/barril cuando en la anterior edición era del 3,8%. Un 10,1% espera que cotice entre los 60 y 70\$/barril, y un 43,3% entre 70 y 80\$/barril. Un 45,7% de los consultados espera que el crudo se sitúe por encima de los 80\$/barril, cuando en el anterior panel era del 22,9%.

EVOLUCIÓN / PREVISIÓN DEL ÁREA DE NEGOCIO DE LAS EMPRESAS POR SECTORES (%)						
2º SEMESTRE 2009			SECTORES	1er SEMESTRE 2010		
Ha mejorado	Ha permanecido igual	Ha empeorado		Mejorará	Permanecerá igual	Empeorará
7,7	30,8	61,5	Agricultura, Ganadería, Minería y Pesca	53,8	23,1	23,1
6,3	18,7	75,0	Construcción y Contratas	6,3	50,0	43,7
18,6	40,7	40,7	Fabricantes	27,1	49,2	23,7
34,6	30,8	34,6	Transportes, Comunicaciones y Servicios Públicos	38,5	42,3	19,2
16,7	27,8	55,5	Mayoristas	0,0	72,2	27,8
0,0	37,5	62,5	Detallistas	0,0	75,0	25,0
12,7	23,8	63,5	Finanzas, Seguros y Bienes Raíces	19,4	32,3	48,3
30,0	30,0	40,0	Servicios	25,0	40,0	35,0
17,4	30,4	52,2	TOTAL MUESTRA	22,9	43,9	33,2

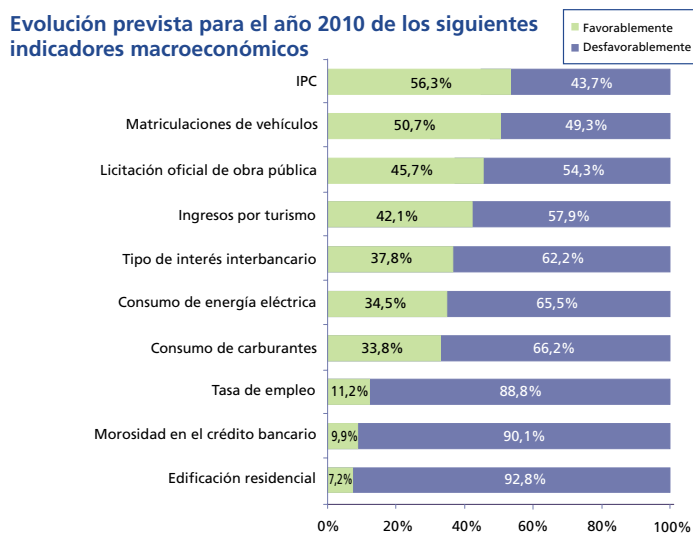
Las empresas que han formado parte del panel del Barómetro para el segundo semestre han expresado su opinión sobre diferentes aspectos relacionados con el anteproyecto de ley de Economía Sostenible. Este anteproyecto de ley consiste en un amplio conjunto de cambios normativos destinados a proporcionar un mejor entorno regulatorio a los agentes económicos para que disfruten de una posición más competitiva en el momento en que comienza la recuperación económica.

Bajo este panorama, un 66,8% de las empresas considera que la ley de Economía Sostenible no ayudará a mejorar el modelo productivo español, mientras que el porcentaje de empresas que afirma que sí lo hará es del 18,8%. Las respuestas acerca de si se considera que se está primando en exceso a las energías renovables dentro del anteproyecto de ley de Economía Sostenible, están muy igualadas pues un 41% afirma que se están primando en exceso mientras que el 40,5% considera que no.

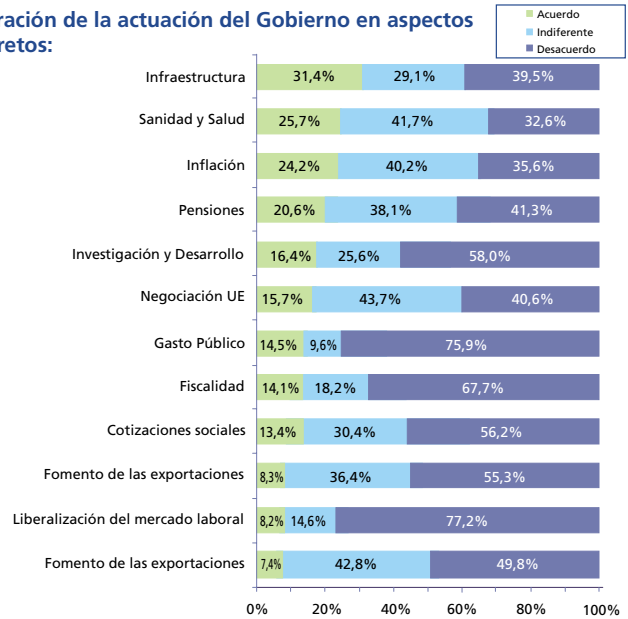
Continuando con el anteproyecto de ley de Economía Sostenible, se ha preguntado a las empresas del panel si están de acuerdo con la medida acerca de la publicación de información relativa a las prácticas y políticas de remuneración del equipo directivo de las empresas cotizadas, donde un 59,5% está de acuerdo con esta medida, mientras que un 24,3% opina lo contrario.

En cuanto al grado de importancia que las empresas dan a la reforma estructural de diferentes ámbitos, un 89,6% señala como muy importante la reforma del mercado de trabajo, que empata en primera posición con la reforma de la educación. En segundo lugar se encuentra la reforma de la energía con un 61,3%, seguido de las pensiones con un 50,9%. Entre los ámbitos a los cuales las empresas del Barómetro dan poca importancia se encuentran la Sanidad y las Pensiones con un 4,6% para ambas.

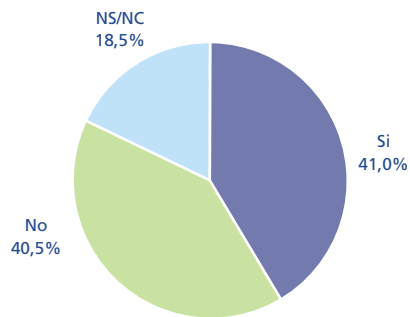
Al comparar la situación de la economía española con el resto de los países europeos, una amplia mayoría de los panelistas considera que nos encontramos en una peor situación en todas las variables analizadas, fundamentalmente en empleo y en mercado inmobiliario donde se supera el 95% de respuestas negativas. La variable que recibe un menor número de respuestas negativas con un 41,4%, es el IPC, donde la mayoría considera que nos encontramos en la misma situación que el resto de Europa (49,1%).



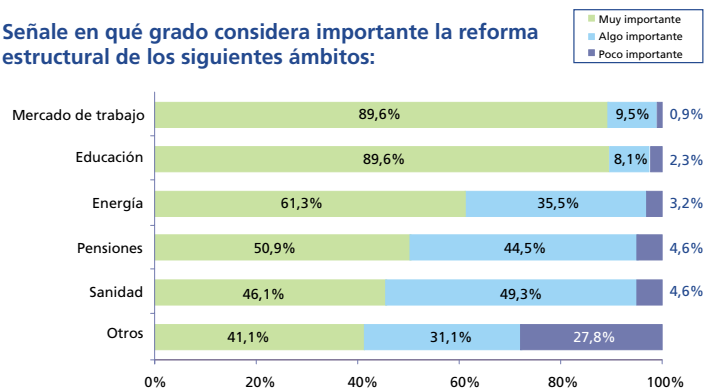
Valoración de la actuación del Gobierno en aspectos concretos:



Teniendo en cuenta el anteproyecto de ley de "Economía Sostenible", ¿considera que se está primando en exceso a las energías renovables?



Señale en qué grado considera importante la reforma estructural de los siguientes ámbitos:



Cambio climático

En los últimos años, y, sobre todo, en los últimos meses, el Cambio Climático ha pasado a ser un tema cotidiano en los medios de comunicación generalistas. Expresiones como “calentamiento global”, “Gases de Efecto Invernadero”, “huella de carbono”, o “CO2” han pasado a ser habituales. Uno de los principales instrumentos para la lucha contra el Cambio Climático está siendo el Protocolo de Kioto y la normativa derivada del mismo, los cuales han marcado hasta ahora las obligaciones para empresas de determinados sectores y ubicaciones geográficas con respecto a sus emisiones de CO2, habiendo supuesto un factor relevante en sus decisiones estratégicas y de inversión en muchos casos.

Paralelamente, los compromisos en materia de Responsabilidad Corporativa y los objetivos de ahorro de costes vía eficiencia energética han movido a empresas pertenecientes a sectores no regulados en esta materia a implantar de forma voluntaria medidas para la cuantificación y minimización de sus emisiones de CO2.

En este marco, la gran mayoría de las empresas consultadas (87%) declara que las noticias de prensa son su mayor fuente de información en temas relacionados con Cambio Climático; páginas web especializadas (23%) e Informes técnicos externos e internos (15%) son otras vías destacadas de información.

En cuanto al impacto que supone el Cambio Climático para las actividades empresariales, se obtienen respuestas similares tanto en la visión de que es un coste como en la de considerarlo una oportunidad, pero prácticamente todos están de acuerdo en que el Cambio Climático afecta de manera directa a las empresas (95,9%).

Continuando con el impacto que supone el Cambio Climático un 11,7% de los panelistas consideran que el Cambio Climático afecta en mayor medida a los países desarrollados, mientras que el porcentaje de empresas que afirma que afecta más a los países en desarrollo es del 23,8%. El 64,5% considera que afecta en igual medida.

El porcentaje de empresas que declaran estar al corriente de la normativa existente en relación al Cambio Climático es tan sólo de un 39,2%. Sin embargo, prácticamente la mitad de los panelistas valoran positivamente la reducción de los derechos de emisión de Gases de Efecto Invernadero (GEI) gratuitos para las empresas reguladas en esta materia a partir de 2013, que plantea la nueva directiva europea (Directiva 2009/29/CE) para perfeccionar y ampliar el régimen comunitario de comercio de los derechos de emisión.

En cuanto a la reciente celebración en diciembre de 2009 de la 15ª Conferencia de las Partes en Copenhague (COP 15), el 69,5% de los panelistas consideran que ha sido un fracaso, no habiendo respondido a las expectativas creadas inicialmente. Asimismo, el 46,6% de los panelistas valoran como poco o nada acertada la actuación del Gobierno de España en dicha Conferencia, frente al 16,6% que la encuentran acertada o muy acertada.

La opinión del 52,8% de los panelistas es que las negociaciones llevadas a cabo en la COP 15 no han supuesto un avance significativo respecto a los compromisos ya alcanzados en el Protocolo de Kioto, existiendo en el 28,9% de los panelistas una impresión de que los países con mayores emisiones de Gases de Efecto Invernadero no adoptan medidas eficaces para cumplir sus compromisos.

En cuanto a la tipología de empresas en las que el impacto de los nuevos acuerdos de la Convención de Cambio Climático se prevé mayor, los resultados del estudio ponen en primer lugar a los grandes consumidores de energía, en opinión del 79,7%, seguidos muy de cerca por el sector eléctrico y del petróleo.

La medición de las emisiones de Gases de Efecto Invernadero es una herramienta básica en la lucha contra el Cambio Climático. El UK Carbon Trust define el concepto de Huella de Carbono como “la totalidad de Gases de Efecto Invernadero (GEI) emitidos por efecto directo o indirecto de un individuo, organización, evento o producto. Sin embargo, sólo el 24,3% de las empresas participantes declaran disponer de herramientas para la medición de sus emisiones.

En cuanto a las principales fuentes de emisión de dióxido de carbono (CO₂), destacan las instalaciones no productoras de los centros de trabajo, mencionada por el 61,8% de los panelistas, el transporte de productos, indicado por el 31,8%, la fabricación de productos, señalada por el 26,7%, y el transporte de empleados, por el 25,3%.

Consultados sobre la evolución en el ejercicio 2009 de dichas emisiones respecto a 2008, la gran mayoría de los panelistas opina que se han mantenido igual (29,2%) o han disminuido con respecto al año anterior (42%), esperando para 2010 reducciones en el 46,7% de las empresas y mantenimiento en el 47,2%.

Las perspectivas de las empresas para 2010 confirman la tendencia apuntada en 2009 ya que el 46,7% espera que sus emisiones de CO₂ se reduzcan y el 47,2% confían en que se mantengan en niveles similares.

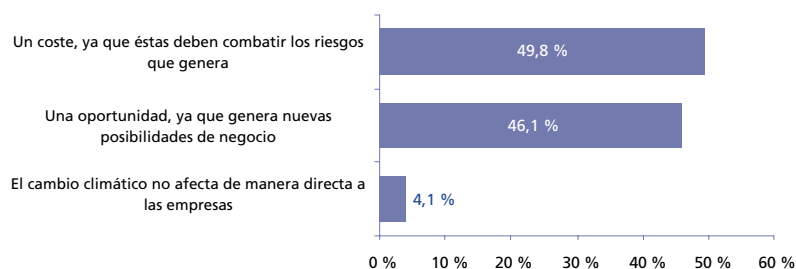
Las principales causas de esta evolución, según el 65,6% de los panelistas, están en las medidas de eficiencia energética, siendo también relevante para el 33,3% la inversión en nuevas tecnologías y los descensos en producción, para el 31,2%.

En relación a la valoración particular sobre que está haciendo su empresa específicamente y las empresas en general para minimizar sus emisiones de CO₂, la opinión generalizada de los panelistas es que las empresas aun no están llevando a cabo medidas suficientes (73,5%), pese que a nivel de cada empresa en particular la valoración de este aspecto es mejor, ya que sólo el 42% considera que las medidas de su empresa son insuficientes. Paralelamente, la percepción general de los panelistas es que las empresas en general han disminuido las inversiones directamente ligadas a minimizar sus emisiones de CO₂ (57,6%), pese a que sólo un 25,2% declara haber sufrido estas restricciones en sus empresas.

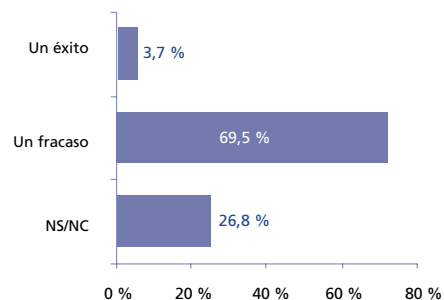
Preguntados sobre cuáles serían las medidas necesarias o más eficaces para mejorar el desempeño de las empresas en cuanto a la minimización de sus emisiones, los panelistas son partidarios de la potenciación de incentivos económicos a las empresas que dediquen más recursos a reducir sus emisiones directas o indirectas de CO₂ (60%), así como mejorar en la regulación de referencia (25,5%).

Finalmente, ante el anteproyecto de Ley de Economía Sostenible, no hay consenso; mientras el 35,4% de los panelistas manifiestan que dicha Ley ayudará a España a reducir sus emisiones de CO₂, el 31,9% opina lo contrario, y un 32,7% no sabe o no contesta. Un poco menos heterogéneas son las valoraciones de las medidas del Gobierno español para reducir las emisiones de CO₂ en comparación con las medidas implantadas en otros países en las que operan las empresas. El 58,5% de los panelistas las califican de positivas frente a un 21,1% que las califica de negativas y un 19% que considera que son muy negativas.

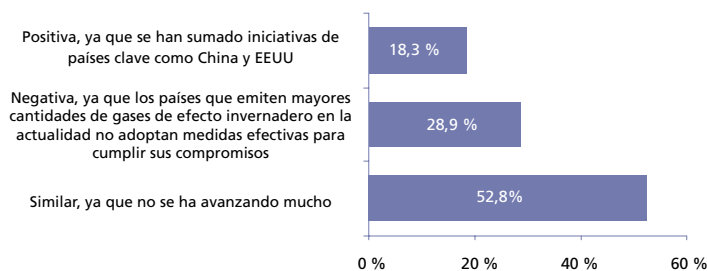
Considera que el cambio climático supone principalmente para las empresas



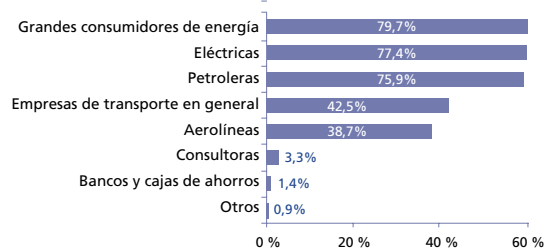
¿Cómo valora el COP 15 que ha tenido lugar en Copenhague en diciembre de 2009?



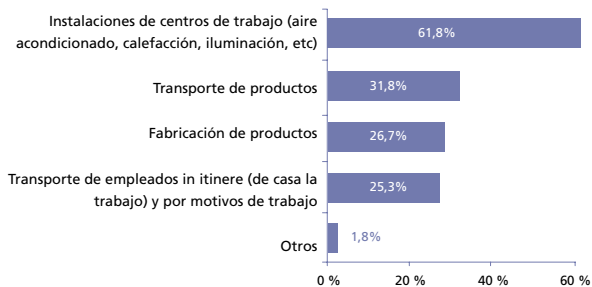
Considera que la situación de las negociaciones en la Cumbre de Copenhague respecto a la Cumbre de Kioto es en rasgos generales:



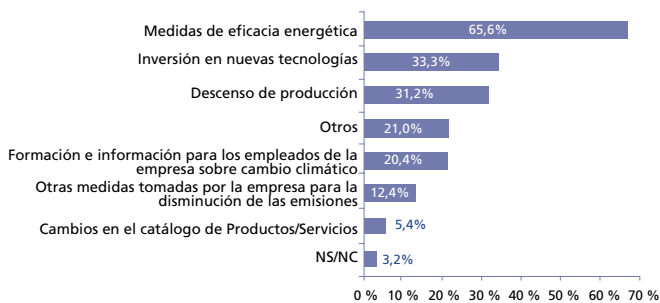
Considera que las empresas que se verán más afectada por las negociaciones de la Cumbre de Copenhague son:



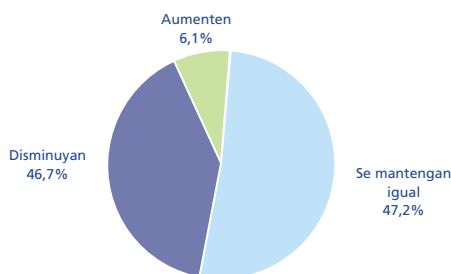
Las principales fuentes de emisiones de CO2 en su empresa son:



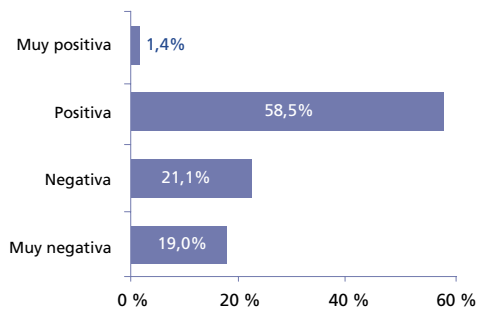
Posibles causas de las variaciones de CO2



¿Espera que las emisiones de CO2 en el próximo año?



En comparación con otros países en que la empresa opera, valore de 0 a 10 las medidas que el Gobierno español está tomando para la reducción de las emisiones de CO2:



Datos del panel

En el Barómetro correspondiente al segundo semestre de 2009, las empresas que representan un mayor porcentaje de participación son de nuevo las matrices o holding (42%). En la segunda posición vuelven a situarse las empresas individuales, con un 24,2% avanzando un puesto con respecto a la pasada edición. Siguiendo a las empresas individuales muy de cerca se encuentran en tercer lugar las filiales extranjeras (23,8%), estableciéndose en la última posición, y al igual que en la pasada edición del Barómetro, las empresas filiales nacionales, con un porcentaje de participación del 10%. De las empresas que han colaborado en la presente edición del Barómetro, el 75,8% no cotiza en bolsa, aumentando dicho porcentaje marginalmente desde el 74,1% de la anterior edición. El 12,5% lo hace en bolsas extranjeras frente al 15,2% anterior, mientras que en bolsas nacionales el porcentaje de participación es del 11,3%, aumentando desde el 9,4%. Solamente un 0,4% participa en ambas a la vez frente al 1,3% anterior.

En cuanto a la distribución geográfica de los participantes, es de nuevo la Comunidad de Madrid la que ocupa la primera posición (30%), seguida de Cataluña (21,6%). El tercer puesto lo ocupa la Comunidad Valenciana con un 8,3%, seguida de Andalucía, que se sitúa en el cuarto puesto (6,7%). El País Vasco asciende dos posiciones hasta el quinto puesto (5,8%), por encima de Galicia que retrocede una posición (5%). La Rioja, Murcia, Baleares y Cantabria ocupan los últimos puestos del panel con un porcentaje de participación inferior al 1,5%. En Murcia la representación se ha reducido a la mitad con respecto al anterior Barómetro (1,3% desde el 2,7%). Ceuta y Melilla continúan sin representación en la presente edición del Barómetro.

En lo referente a la distribución de los panelistas por sectores de actividad, el sector Finanzas, Seguros y Bienes Raíces obtiene la primera posición con un 26,6%, superando marginalmente a Fabricantes (26,3%) que en la anterior edición del Barómetro ocupaba el primer lugar. El tercer lugar lo ocupa el sector Transportes, Comunicaciones y Servicios, que avanza una posición con un porcentaje del 11,7%. Mayoristas asciende un puesto ocupando la cuarta posición (8,8%), ligeramente por encima de Servicios (8,3%) que en la anterior edición se situaba en tercera posición con un 10,7% de participación. Construcción y Contratas, Agricultura, Ganadería, Minería y Pesca, Detallistas y Organismos Oficiales no superan ninguno el 8% de participación.

En cuanto al número de centros de trabajo, la estructura se mantiene con respecto a la del Barómetro anterior. El 43,3% de las empresas tiene menos de 10 centros de empleo, el 25% tiene entre 10 y 50, el 13,3% entre 101-500 y un 11,3% que tiene entre 51 y 100 centros. Un 7,1% de las empresas consultadas afirma tener más de 500 centros de empleo. En un análisis por sectores tampoco se distinguen cambios significativos. La mayor parte de los sectores no cuentan con empresas que tengan más de 500 centros de trabajo, teniendo tan solo representación Finanzas, Seguros y Bienes Raíces (20,3%) y Transportes, Comunicaciones y Servicios Públicos (10,7%).

Cabe destacar los siguientes aspectos:

* Las empresas participantes del sector de Agricultura, Ganadería, Minería y Pesca poseen todas menos de 50 centros de trabajo, concretamente el 30,8% entre 10 y 50 centros, y el 69,2% menos de 10 centros de trabajo.

* Las empresas participantes del sector Detallistas ninguna posee menos de 10 centros de trabajo ni más de 500.

* Mayoristas, no presenta ninguna empresa con más de 101 centros de empleo.

Si nos referimos al número de trabajadores, el 30,8% de los panelistas tienen entre 101 y 500 empleados, el 27,1% tiene entre 1.001 y 5.000 trabajadores, el 17,9% tiene entre 501 y 1.000 trabajadores, mientras que empresas que tienen menos de 100 trabajadores y las que tienen más de 5.000 suponen cada una un 12,1% de participación. Cabe destacar los siguientes sectores: * Servicios continúa representando el mayor porcentaje de empresas con más de 5.000 trabajadores (30%) seguido por Transportes, Comunicaciones y Servicios Públicos (28,6%). Construcción y Contratas se sitúa en tercer lugar (27,8%), y Detallistas a continuación con un porcentaje del 9,1% frente a la publicación del semestre anterior en la que no tuvieron representación. En quinta posición se sitúa Finanzas, Seguros y Bienes Raíces (7,8%), mientras que los Fabricantes cierran esta lista en sexto lugar con el 4,9%.

* De nuevo Agricultura, Ganadería, Minería y Pesca y Mayoristas no presentan representación en las empresas con más de 5.000 empleados.

* En cuanto a las empresas entre 100 y 500 trabajadores, en primer lugar se sitúa Fabricantes, que avanza una posición aumentando su porcentaje del 35,4% del semestre anterior hasta el 44,4%, seguido de Mayoristas (42,9%). En tercera posición se sitúa el sector Construcción y Contratas (33,3%) seguido de cerca por Servicios (30%).

* En el grupo de menos de 100 trabajadores repiten, en la primera posición el sector de los Mayoristas con un 38,1%, seguido de Agricultura, Ganadería, Minería y Pesca (15,4%).

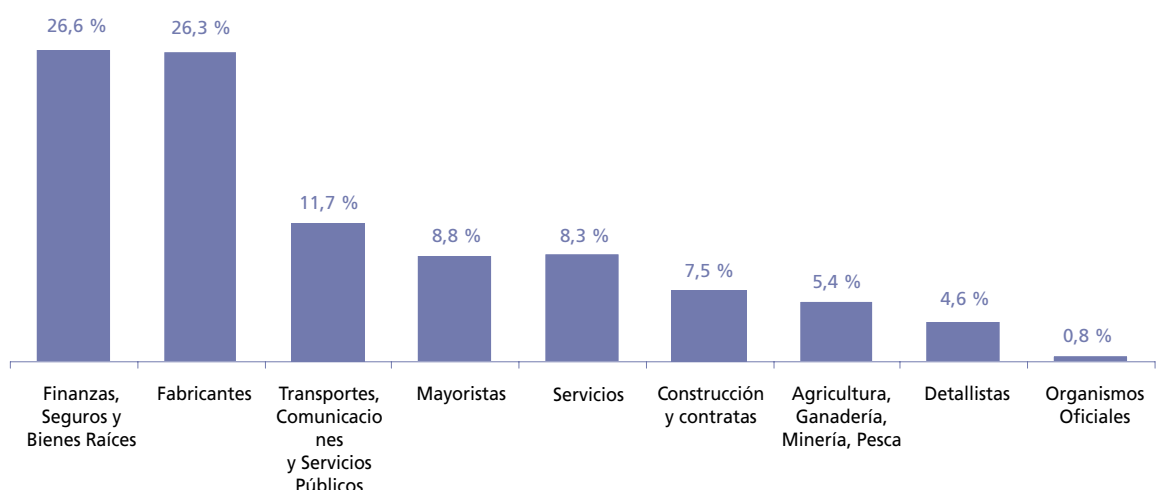
Haciendo referencia al volumen de facturación de los panelistas, en esta edición la estructura presenta pequeñas variaciones con respecto a la edición anterior. El mayor porcentaje se encuentra en las empresas que facturan entre 60 y 150 millones con una representación del 22,5%, seguida muy de cerca de las que facturan más de 3.000 millones con un 22,1% y las que lo hacen entre 600 y 3.000 millones que representan un 17,9%. El menor porcentaje se encuentra entre las empresas con facturación entre 300 y 600 millones junto con las que facturan entre 30 y 60 millones con un 9,2% cada una, seguidas por las de facturación menor a 30 millones (8,3%). Cabe destacar los siguientes sectores:

* Finanzas, Seguros y Bienes Raíces vuelve a ocupar el primer lugar con un porcentaje de empresas con facturación superior a 3.000 millones del 54,6%.

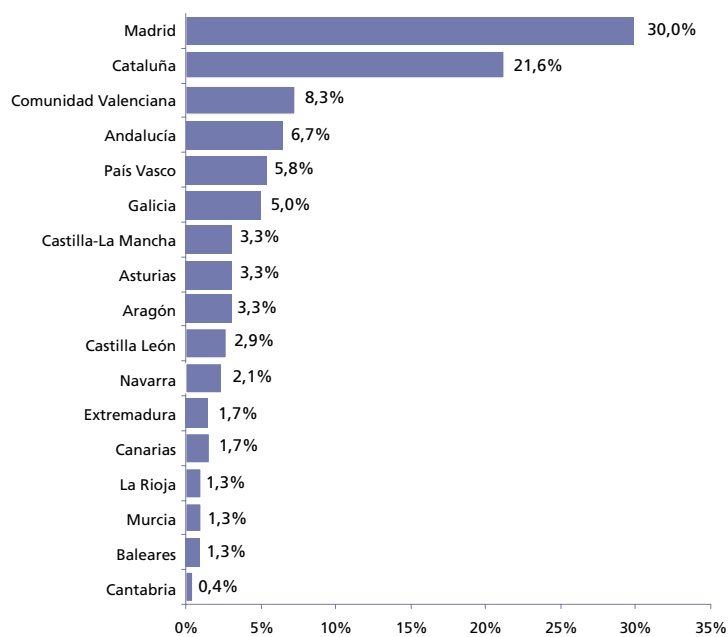
A continuación se sitúa Construcción y Contratas con un 33,3% sin variación con respecto a la pasada edición. En tercer lugar se encuentra Agricultura, Ganadería, Minería y Pesca con un 15,4% de los panelistas.

* Fabricantes presenta el mayor porcentaje de empresas con una facturación inferior a los 30 millones de euros, un 15,9% de las mismas, seguido de Servicios (15%), estando en tercera posición Mayoristas (9,5%) que en el anterior Barómetro no tenían representación. Agricultura, Ganadería, Minería y Pesca, Construcción y Contratas y Detallistas de nuevo no figuran entre las empresas con facturación inferior a 30 millones en esta edición.

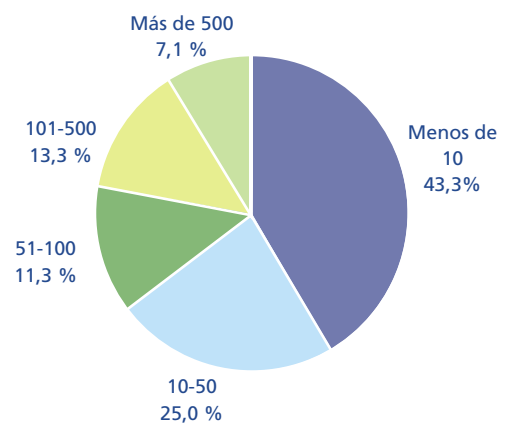
Distribución de los panelistas según los sectores de actividad



Distribución geográfica de los panelistas



Número de centros de empleo:



Integrantes del panel

La información facilitada por cada uno de los integrantes del panel es absolutamente confidencial, y se han mantenido en el anonimato las empresas que así lo han solicitado. Se adjunta una relación nominal autorizada de los integrantes del panel.

Abacus
Abengoa
Abertis Infraestructuras
Acieroid
Aegon Seguros
Aena (Aeropuertos Españoles y Navegación Aérea)
Agbar
Agro Sevilla Aceitunas
Agrupación Coop. Valle del Jerte
Agrupación Guinovart Obras y Servicios Hispania
Air Liquide España
Akzo Nobel Coatings
Alliance Healthcare España
Alsimet
An S. Coop.
Andrés Pentaluba
Applus +
Arag Compañía Internacional de Seguros y Reaseguros
Arc Distribución Ibérica
Areas
Arteixo Telecom
Asea Brown Boveri (ABB)
Asepeyo
Asprodibe
Avis Alquile un Coche
Azulev
Banca March
Bancaja Habitat
Banco Banif
Banco Caixa Geral
Banco Cooperativo Español
Banco de Valencia
Banco Guipuzcoano
Banco Popular Español
Banco Sabadell
Bankinter
Bayer Hispania
Becton Dickinson
Bimbo (Sara Lee)
Bioiberica
Biokit
BNP Paribas
Bosal España
Bunge Iberica

Cacesa Compañía Auxiliar al Cargo Express
Caixa Catalunya
Caixa Galicia
Caixa Girona
Caixa Rural Altea
Caixa Rural Balears
Caixa Rural Torrent, Cooperativa de Crèdit Valenciana
Caja Castilla - la Mancha
Caja de Ahorro de Guadalajara
Caja de Ahorros de la Rioja
Caja de Ahorros de Salamanca y Soria (Caja Duero)
Caja de Ahorros de Santander y Cantabria
Caja de Ahorros y Monte de Piedad de Extremadura
Caja España
Caja General de Ahorros de Canarias
Caja Inmaculada
Caja Madrid
Caja Mediterráneo
Caja Navarra
Caja Rural Burgos Cooperativa de Crédito
Caja Rural de Asturias
Caja Rural de Granada
Caja Rural de Soria
Caja Rural de Teruel
Caja Rural de Zamora, Cooperativa de Crédito
Cajamurcia
Cajasiete, Caja Rural
Cajasol
Cajastur
Cajasur
Cámara de Comercio de Oviedo
Cargill
Central Lechera Asturiana
Centro de Cálculo de Sabadell
Cetelem
Cisco
CLH
CNH Maquinaria Spain
Cofares
Compañía de Seguros Adeslas
Confederación Española de Cajas de Ahorros
Contratas y Obras Empresa Constructora
Conway, The Convenience Company
Coop. del Camp D'ivars D'urgell I Secció de Credit
Copcisa
Copreci, S. Coop
Corporacion Alimentaria Peñasanta
Covaldroper Grupo
Coviran, S. Coop
Crédito y Caución

Criber
 Dédalo Grupo Gráfico
 DHL Global Forwarding
 Dibaq Diproteg
 Diode España
 Distribuciones Froiz
 Domecq Wines España
 Durr Systems Spain
 Elay
 Electronic Trafic
 Emasesa
 Empresa Municipal Aguas de Málaga
 Emte
 Epcos Electronic Components
 Eurocopter España
 Europe Arab Bank PLC Sucursal en España
 Explotacions Turistiques de Les Illes
 Federico Paternina
 Ferrovial
 Fiatc
 Fomento de Construcciones y Contratas (FCC)
 Ford España
 Fujitsu
 Fundicion Nodular
 Gas Natural
 Gct Hispania
 Gestamp Servicios
 Giraud Ibérica
 Groupama Seguros
 Grup Bon Preu
 Grup Lasem
 Grupo ACS
 Grupo Antolín-Irausa
 Grupo Banco Pastor
 Grupo Cosentino
 Grupo Gallego Vilar
 Grupo General Cable Sistemas
 Grupo G's España - Pascual Hermanos
 Grupo Helios
 Grupo Ortiz
 Grupo Riberebro
 Grupo Santillana España
 Grupo UBE
 Hansa Urbana
 Havas Media
 Hc Energía
 Hella
 Hewlett Packard Iberia
 Himoina
 Hortofruticola Costa de Almería
 Hullera Vasco - Leonesa
 Hunosa
 Huntsman Performance Products Spain
 Ibercaja
 Iberia Líneas Aéreas de España
 Ibermutuamur
 Igualatorio Médico Quirurgico
 Impresia Ibérica
 Indra
 Industria de Maderas Aglomeradas
 Ingeteam Corporación
 Institut Pere Mata
 Intecsa Ingeniería Industrial
 Ipar Kutxa Rural
 Isolux Corsá
 Jorge
 Julian Rus Cañibano
 Juliano Bonny Gomez
 Kutxa - Caja Gipuzkoa San Sebastián
 Línea Directa Aseguradora
 Lucta
 Luis Caballero
 Maxam
 Mercados Centrales de Abastecimiento
 Mercash Sar
 Metro de Madrid
 Michelin España Portugal
 Mondragon
 Monte de Piedad y Caja General de Ahorros de Badajoz
 MRW
 Musgrave España
 Mutua Universal-Mugenat
 National Atesa
 Novartis
 Oracle Iberica
 Pañalon
 Panrico
 Pelayo Mutua de Seguros
 Perez Rumbao
 Pielcolor
 Pierre Fabre Ibérica
 Puig
 Random House Mondadori
 RBA Holding Editorial
 Record Rent A Car
 Red Electrica de España
 Repsol
 Reyal Urbis
 SA Damm
 Santalucia
 Satocan
 Scalevante
 Seguros Groupama
 Semat
 Sniace
 Sociedad Estatal Correos y Telégrafos
 Sogecable
 Sol Meliá
 Stora Enso Barcelona
 Suministros Electricos Industriales Anton Teixido
 Surinver Hortofruticola
 Suzuki Motor Iberica
 Tableros de Fibras
 Técnicas, Comercio y Servicios de Automoción
 Tesa Tape
 Toys'r'us
 Transportes Ochoa
 Uci
 Unión Farmacéutica Guipuzcoana
 Unipapel
 Univar Iberia
 UPM-Kymmene
 Urende
 USP Hospitales
 Vegalsa Eroski
 Velcro Europe
 Vitalicio Seguros
 Volkswagen Navarra
 Xefar
 Xeros España

Si desea información adicional, por favor, visite www.deloitte.es

Deloitte presta servicios de auditoría, asesoramiento fiscal y legal, consultoría y asesoramiento en transacciones corporativas a entidades que operan en un elevado número de sectores de actividad. La firma aporta su experiencia y alto nivel profesional ayudando a sus clientes a alcanzar sus objetivos empresariales en cualquier lugar del mundo. Para ello cuenta con el apoyo de una red global de firmas miembro presentes en 140 países y con 165.000 profesionales que han asumido el compromiso de ser modelo de excelencia.

Los profesionales de Deloitte comparten una cultura de colaboración basada en el compromiso mutuo, en la integridad y en la aportación de valor al mercado y a los clientes, apoyándose para ello en la riqueza derivada de la diversidad cultural y el aprendizaje continuo obtenido de nuevas experiencias y desafíos y que contribuyen, asimismo, al desarrollo de su carrera profesional. Los profesionales de Deloitte contribuyen a cumplir con la responsabilidad de la firma, generando confianza en el mercado y logrando un impacto positivo entre sus grupos de interés.

Deloitte se refiere a Deloitte Touche Tohmatsu (Swiss Verein) y a su red de firmas miembro, cada una de las cuales es una entidad independiente. En www.deloitte.com/about se ofrece una descripción detallada de la estructura legal de Deloitte Touche Tohmatsu y sus firmas miembro.

© 2010 Deloitte S.L. Member of Deloitte Touche Tohmatsu.

El contenido de esta publicación no puede ser total ni parcialmente reproducido, transmitido ni registrado por ningún sistema de recuperación de información, de ninguna forma ni a través de ningún medio o soporte, sin el previo consentimiento por escrito de los titulares del copyright. Deloitte no se hace responsable del uso que de esta información puedan hacer terceras personas. Nadie puede hacer uso de este material salvo autorización expresa por parte de Deloitte.