

Pewność czy przypadek?

Raport dotyczący zarządzania ryzykiem podatkowym w Polsce na podstawie ankiet wypełnionych przez wybrane firmy

Warszawa 2008



Wprowadzenie

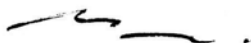
Szanowni Państwo,

Każda aktywność przedsiębiorcy wiąże się z określonym ryzykiem podatkowym. Rozpoznanie, analiza oraz dążenie do minimalizacji tego ryzyka stanowią nieodłączny element zarządzania przedsiębiorstwem. Aby uniknąć błędów zarządzający musi dysponować rzetelnymi informacjami dotyczącymi zarówno transakcji dokonywanych przez przedsiębiorstwo, jak i procesów zachodzących w przedsiębiorstwie.

Podjęliśmy próbę sprawdzenia, jak polscy przedsiębiorcy podchodzą do problemu zarządzania ryzykiem podatkowym oraz jak może to wpływać na ryzyko pociągnięcia ich do odpowiedzialności karnej skarbowej za zaległości podatkowe. Wyniki tej analizy przedstawiamy Państwu w niniejszym raporcie. Generalnie, z badania wyprowadzić można wniosek, że zagadnienie skutecznego zabezpieczenia się przed ryzykiem podatkowym (tj. skutecznego zarządzania ryzykiem podatkowym) wciąż nie zajmuje należytej pozycji w hierarchii celów osób zarządzających. Mimo, iż świadomość ryzyka podatkowego oraz możliwości zarządzania nim znacząco wzrasta, to na wdrożenie kompleksowych rozwiązań ograniczających ryzyko podatkowe wciąż decyduje się stosunkowo mała liczba podmiotów działających na naszym rynku. Być może tego właśnie rezultatem jest fakt, że w co piątej badanej spółce osoba odpowiedzialna za rozliczenia podatkowe została ukarana sankcją karną skarbową.

Mam nadzieję, że niniejszy raport dostarczy Państwu wartościowych informacji, pozwoli zwrócić większą uwagę na kwestie związane z zarządzaniem ryzykiem podatkowym, a tym samym w pewnym stopniu przyczyni się do wyeliminowania ewentualnych nieprawidłowości związanych z rozliczaniem podatków w Państwa firmie.

Z poważaniem,



Marek Metrycki
Partner Zarządzający
Deloitte



Spis treści

Metodologia	4
Streszczenie	5
Część I – Samoocena ryzyka według respondentów	6
Część II – Wewnętrzne czynniki kreujące ryzyko podatkowe	7
II.1. Zasoby ludzkie	7
II.2. Procesy i procedury podatkowe	9
II.3. Księgowe i zarządcze systemy informatyczne	11
Część III - Narażenie na ryzyko pociągnięcia do odpowiedzialności karnej skarbowej lub odpowiedzialności podmiotu zbiorowego	13
Podsumowanie	15

Metodologia

W oparciu o wiedzę merytoryczną oraz znajomość praktycznych problemów związanych z rozliczaniem podatków przygotowaliśmy szczegółową ankietę. Pytania dotyczyły samooceny przez respondentów ogólnego poziomu ryzyka podatkowego w spółkach oraz następujących wewnętrznych obszarów kreujących ryzyko podatkowe: zasoby ludzkie, wewnętrzne procedury i procesy podatkowe, a także księgowość oraz zarządcze systemy informacyjne. Dodatkowo, pytania dotyczyły także kwestii związanych z ryzykiem nałożenia na osoby odpowiedzialne za rozliczenia podatkowe sankcji karnych skarbowych oraz pociągnięcia do odpowiedzialności spółki jako podmiotu zbiorowego.

O odpowiedź na zawarte w ankiecie pytania poprosiliśmy dyrektorów finansowych oraz osoby zarządzające wybranymi spółkami. Spółki te prowadzą działalność m.in. w następujących branżach: produkcyjnej, handlowej, kosmetyczno-farmaceutycznej i finansowej. Większość z nich istnieje na polskim rynku od początku lat 90-tych, ale są również takie, które na krajowym rynku obecne są zaledwie od kilku lat. Ankietowane spółki zatrudniają od 30 do 7 000 pracowników. Wszystkie spółki realizują zysk netto.

Przedstawiciele badanych przez nas podmiotów udzielili odpowiedzi na zadane przez nas pytania poprzez wskazanie jednej z możliwych do wyboru opcji. Indywidualna analiza każdej z otrzymanych odpowiedzi dokonana w odniesieniu do branż i różnorodności badanych podmiotów pozwoliły nam na sformułowanie wniosków opisanych w niniejszym raporcie. Pragniemy podkreślić, że odpowiedzi na pytania dotyczące obszarów kreujących ryzyko podatkowe wpływały także na poziom potencjalnego ryzyka nałożenia na osoby odpowiedzialne za rozliczenia podatkowe sankcji karnych skarbowych oraz pociągnięcia do odpowiedzialności spółki jako podmiotu zbiorowego.

Czynniki kreujące ryzyko podatkowe

Można wyróżnić następujące czynniki kreujące ryzyko podatkowe:

- czynniki **wewnętrzne**
 - procesy/procedury wewnętrzne;
 - zasoby ludzkie;
 - księgowo/zarządcze systemy informatyczne;
- czynniki **zewnętrzne**
 - polityka/podejście organów podatkowych;
 - zmienność przepisów podatkowych.

O ile na czynniki zewnętrzne trudno jest przedsiębiorcy mieć wpływ, o tyle może on mieć istotny wpływ na czynniki wewnętrzne. **Zarządzanie ryzykiem podatkowym to świadome kształtowanie czynników wewnętrznych.**



Streszczenie

Nasze badanie pozwoliło nam na wybranej próbie sprawdzić, jaki jest stosunek polskich przedsiębiorców do problemu zarządzania ryzykiem podatkowym. W wyniku analizy otrzymanych ankiet zidentyfikowaliśmy czynniki, do których respondenci przywiązują dosyć dużą wagę jako do obszarów zmniejszających ryzyko podatkowe oraz kwestie, które naszym zdaniem są niedoceniane, a tym samym mogą zwiększać ryzyko podatkowe oraz wpływać na wzrost ryzyka pociągnięcia osób odpowiedzialnych za rozliczenia podatkowe do odpowiedzialności karnej skarbowej.

Trzy główne czynniki zmniejszające ryzyko podatkowe u respondentów

1. **Dobór kompetentnego personelu** - większość respondentów przykłada dużą wagę do wyboru osób odpowiedzialnych za rozliczenia podatkowe oraz ich rozwoju zawodowego;
2. **Korzystanie ze specjalistów zewnętrznych** - w przypadku wątpliwości związanych z rozliczeniami podatków wszyscy respondenci, w większym lub w mniejszym stopniu, korzystają z usług profesjonalnych doradców podatkowych; 84% badanych spółek poddaje się okresowym przeglądom podatkowym dokonywanym przez wyspecjalizowane firmy zewnętrzne;
3. **Wewnętrzny monitoring zmian przepisów podatkowych** - 76% respondentów zadeklarowało, że w ich spółkach są wyznaczone osoby odpowiedzialne za monitorowanie zmian w przepisach podatkowych.

Powyższe podejście bez wątpienia wpłynęło na fakt, że w przypadku 88% badanych spółek organy skarbowe nie wykryły powtarzających się nieprawidłowości w zakresie rozliczeń podatkowych.

Analiza powyższych danych prowadzi do wniosku, że ankietowani do pewnego stopnia zarządzają ryzykiem podatkowym w swoich spółkach, przede wszystkim przez dobór personelu oraz korzystanie z zewnętrznych specjalistów w przypadku istotnych wątpliwości. Natomiast większość respondentów nie zdecydowała się jak dotąd na wprowadzenie kompleksowych rozwiązań zmniejszających ryzyko podatkowe, w szczególności w wielu badanych spółkach brak jest spisanych i efektywnie wdrożonych procedur podatkowych. Dodatkowo, niedostateczne oszacowanie przez osoby zarządzające roli systemów informatycznych w sprawozdawczości podatkowej powoduje, że systemy te zamiast ułatwić pracę osobom odpowiedzialnym za rozliczenia podatkowe, mogą kreować dodatkowe ryzyka. Jak wynika z naszego badania, system informatyczny jest wciąż niedoceniany jako narzędzie skutecznego zarządzania ryzykiem podatkowym.

Trzy główne czynniki zwiększające ryzyko podatkowe u respondentów

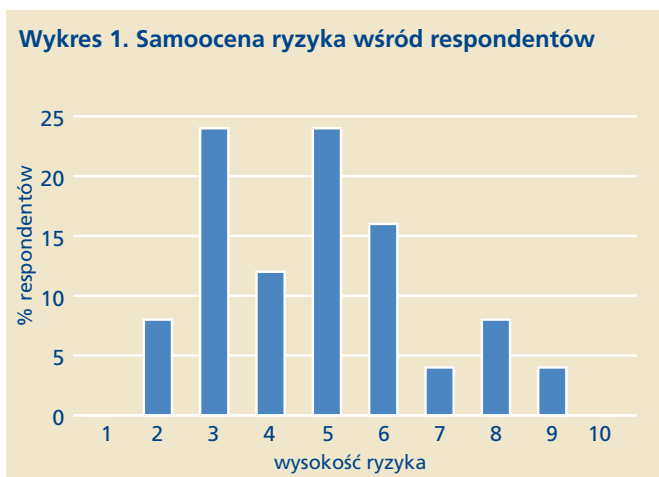
1. **Brak procedur podatkowych bądź ich niewłaściwe wdrożenie** - 72% badanych spółek nie posiada spisanych wszystkich procedur dotyczących rozliczeń podatkowych, a co piąty respondent uważa, że współpraca pomiędzy działem księgowo-finansowym a pozostałymi działami w firmie nie układa się w sposób efektywny i zgodnie z obowiązującymi procedurami;
2. **Brak procedur w zakresie nadzoru nad dokonywaniem rozliczeń podatkowych** - w przypadku 56% badanych spółek nie obowiązują procedury w zakresie nadzoru nad dokonywaniem rozliczeń podatkowych;
3. **Brak dostosowania systemu informatycznego do sprawozdawczości podatkowej** - w przypadku większości badanych spółek nie jest możliwe automatyczne generowanie deklaracji podatkowych z systemu informatycznego i konieczne jest dokonywanie manualnych obliczeń i uzgodnień poza systemem; 16% respondentów nie wie, czy przy wdrożeniu systemu brały udział osoby zajmujące się rozliczeniami podatkowymi.

Część I - Samoocena ryzyka według respondentów

W ramach naszej ankiety poprosiliśmy respondentów o wskazanie poziomu ryzyka w ich firmie w skali od 1 (ryzyko najniższe) do 10 (ryzyko najwyższe). Samooceny 68% respondentów zamykają się w skali od 1 do 5, przy czym żaden z respondentów nie wskazał ryzyka na poziomie 1. Pozostałych 32% respondentów uznało, że ryzyko w ich firmach znajduje się w przedziale od 6 do 10 – w tym przypadku również żaden z respondentów nie wskazał ryzyka na poziomie 10. Szczegółowe wyniki ankiety w tym zakresie przedstawiamy na wykresie poniżej.

Większość respondentów ocenia ryzyko podatkowe występujące w ich spółkach jako niskie bądź średnie. Choć z naszego badania wynika, że w niektórych obszarach ryzyko rzeczywiście kształtuje się na niskim poziomie, to jednak istnieją także obszary, gdzie ryzyko to jest dużo wyższe. Można więc postawić tezę, że obszary te są niedocenione przez osoby zarządzające w kontekście ich wpływu na poziom ogólnego ryzyka podatkowego w przedsiębiorstwie. Szczegóły przedstawiamy w dalszej części niniejszego raportu.

Wykres 1. Samoocena ryzyka wśród respondentów



Źródło: opracowanie własne Zespołu Zarządzania Ryzykiem Podatkowym Deloitte



Część II - Wewnętrzne czynniki kreujące ryzyko podatkowe

II.1. Zasoby ludzkie

Ludzie podstawowym zasobem spółki

Kwestia właściwego doboru kadr odpowiedzialnych za rozliczenia podatkowe oraz stałe podnoszenie ich kwalifikacji stanowi istotny aspekt prowadzonej działalności oraz wpływa na zmniejszenie ryzyka podatkowego. Z naszego badania wynika, że respondenci są tego świadomi. Wszyscy respondenci są w mniejszym lub większym stopniu przekonani, że do dokonywania rozliczeń podatkowych w ich spółkach zostały dobrane osoby o właściwych kompetencjach w tym zakresie. Co jednak istotne, w przypadku 24% spółek na wypadek nieobecności danego pracownika nie ma wyznaczonej kompetentnej osoby zastępującej go.

Podnoszenie kwalifikacji personelu odpowiedzialnego za rozliczenia podatkowe może odbywać się na wiele sposobów, np. poprzez lekturę prasy fachowej czy uczestniczenie w różnego rodzaju szkoleniach - zewnętrznych bądź wewnętrznych. Z naszego badania wynika, że 64% respondentów jest przekonanych, że ich pracownicy systematycznie uczestniczą w szkoleniach dotyczących podatków, a 32% respondentów udzieliło na pytanie o uczestniczenie pracowników w szkoleniach podatkowych odpowiedzi „raczej tak” (możliwe odpowiedzi to: „tak”, „nie”, „raczej tak”).

Udział pracowników w szkoleniach, szczególnie w szkoleniach organizowanych przez wyspecjalizowane podmioty zewnętrzne, może pomóc nie tylko w rozwiązywaniu bieżących problemów podatkowych, ale również w określeniu wpływu zmian przepisów podatkowych na działalność spółki. Ten element szkoleń jest niezwykle istotny, ponieważ w dużej mierze

pozwala przygotować się do zmian, a tym samym zmniejszyć ryzyko popełnienia błędu szczególnie w początkowym okresie obowiązywania nowych przepisów. Niezależnie od tego ważne jest jednak, aby w samej spółce były wyznaczone osoby odpowiedzialne za bieżące monitorowanie zmian w zakresie prawa podatkowego. Z naszego badania wynika, że 76% respondentów zadeklarowało, że w ich spółkach są wyznaczone osoby odpowiedzialne za pozyskiwanie takich informacji.

Niezależnie od tego ważne jest jednak, aby w samej spółce były wyznaczone osoby odpowiedzialne za bieżące monitorowanie zmian w zakresie prawa podatkowego. Z naszego badania wynika, że 76% respondentów zadeklarowało, że w ich spółkach są wyznaczone osoby odpowiedzialne za pozyskiwanie takich informacji.

Mimo wysokich kompetencji osób odpowiedzialnych za rozliczenia podatkowe oraz ustawicznego podnoszenia ich kwalifikacji często się okazuje, że osoby te borykają się z określonymi problemami dotyczącymi rozliczeń podatkowych. Z reguły problemy te wynikają ze złożonego charakteru transakcji gospodarczych dokonywanych przez dany podmiot oraz niejasnych przepisów podatkowych. Nieprawidłowe rozliczenie danej transakcji może prowadzić do powstania zaległości podatkowej. Aby temu zapobiec warto skorzystać z usług zewnętrznych doradców podatkowych. Skuteczne zarządzanie ryzykiem podatkowym to także korzystanie z doradcy podatkowego na najwcześniejszym możliwym etapie, kiedy dany problem jeszcze nie zmaterializował się w postaci decyzji organów podatkowych. Jak wynika z przeprowadzonej ankiety wszyscy respondenci, co do zasady, w przypadku wątpliwości w kwestiach podatkowych korzystają z pomocy zewnętrznych doradców podatkowych. Pozostaje jednak pytanie, czy w niektórych przypadkach nie korzystają z tej pomocy zbyt późno.

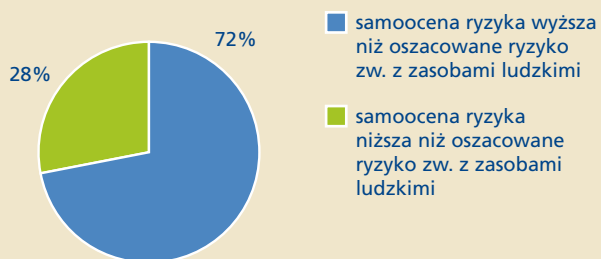
Wykres 2. Wybrane pytania dotyczące zasobów ludzkich oraz odpowiedzi respondentów



Źródło: opracowanie własne Zespołu Zarządzania Ryzykiem Podatkowym Deloitte

Jak wynika z naszej ankiety badany obszar charakteryzuje się niskim poziomem ryzyka. W każdej z badanych branż był to obszar o najniższym ryzyku. Dowodzi to wysokiej świadomości wśród osób zarządzających o roli właściwego doboru kadr i ich rozwoju zawodowego. Co równie istotne, w przypadku 72% ankietowanych oszacowane przez nas ryzyko danego podmiotu związane z zasobami ludzkimi było niższe niż ogólne ryzyko według samooceny respondentów.

Wykres 3. Samoocena ryzyka według respondentów a oszacowane ryzyko związane z zasobami ludzkimi



Źródło: opracowanie własne Zespołu Zarządzania Ryzykiem Podatkowym Deloitte



**Zdaniem eksperta - Joanna Stawowska,
Partner w Zespole Zarządzania Ryzykiem
Podatkowym Deloitte**

Aby ograniczyć ryzyko podatkowe istotne jest, aby osoba dokonująca rozliczeń podatkowych w spółce posiadała odpowiednie kwalifikacje w tym zakresie. Ważne jest tu zarówno odpowiednie wcześniejsze przygotowanie do pracy zawodowej, jak również stałe, bieżące podnoszenie wiedzy. Osoba ta musi mieć świadomość, że to ona w dużym stopniu określa konsekwencje podatkowe transakcji dokonywanych przez spółkę oraz że popełniony przez nią błąd może przerodzić się w sankcje finansowe dla spółki.



II.2. Procesy i procedury podatkowe

Przejrzysty podział obowiązków sprzyja właściwemu ich wypełnianiu

Brak efektywnych procedur wewnętrznych lub ich nieprawidłowe funkcjonowanie stanowi ważny czynnik zwiększający ryzyko podatkowe przedsiębiorstwa. Wraz z rozwojem struktury organizacyjnej firmy, znaczenie tego czynnika istotnie wzrasta.

Z naszego badania wynika, że zaledwie 28% ankietowanych firm posiada spisane procedury dotyczące rozliczania podatków, obiegu dokumentów, itp. Pozostałe firmy, bądź w ogóle nie posiadają spisanych procedur, bądź posiadają spisane tylko niektóre procedury. Nie oznacza to jednak, że we wszystkich tych firmach obowiązują jakieś niepisane procedury. Zgodnie z odpowiedziami respondentów, w prawie co czwartej firmie, w której w ogóle nie ma spisanych żadnych procedur, nie obowiązują jakiegokolwiek procedury dotyczące rozliczeń podatkowych i sporządzania deklaracji. Ponadto, w ponad połowie ankietowanych firm nie obowiązują procedury w zakresie nadzoru nad dokonywaniem rozliczeń podatkowych (jak się okazuje, dotyczy to również firm posiadających spisane procedury dotyczące rozliczeń podatkowych, obiegu dokumentów, itp.).

W firmach, w których są spisane procedury, jest wprowadzony jasny podział obowiązków w zakresie dokonywania rozliczeń podatkowych i sporządzania deklaracji oraz z pewnymi wyjątkami istnieją odpowiednie mechanizmy w zakresie nadzoru nad dokonywaniem rozliczeń podatkowych. Tylko w przypadku jednego respondenta, w którego przedsiębiorstwie są spisane procedury podatkowe, deklaracja podatkowa została złożona z opóźnieniem w przeciągu ostatnich pięciu lat. Warto w tym miejscu zaznaczyć, że aż 16% ogółu respondentów zadeklarowało, że w przeciągu ostatnich pięciu lat zdarzyło się,

że deklaracja podatkowa została złożona po terminie. Jedną z przyczyn takiego opóźnienia może być np. brak wyznaczenia kompetentnej osoby zastępującej danego pracownika odpowiedzialnego za rozliczenia podatkowe na wypadek jego nieobecności. Należy zaznaczyć, że 24% respondentów przyznało, że w ich przedsiębiorstwie nie jest przewidziane takie zastępstwo.

W przypadku 12% respondentów w ich organizacjach działają wyodrębnione jednostki – oddziały, zakłady samodzielnie prowadzące własną księgowość. Jak wynika z naszego badania, w żadnym z tych przedsiębiorstw nie wprowadzono efektywnych procedur kontroli nad dokonywaniem rozliczeń podatkowych przez te jednostki. Brak takich procedur może prowadzić do sytuacji, że w pewnych przypadkach taka sama transakcja jest rozliczana w różny sposób dla celów podatkowych co oznacza, że jeden z tych sposobów jest błędny i może rodzić ryzyko podatkowe.

Procedury podatkowe mają na celu nie tylko zapewnienie prawidłowego funkcjonowania komórki odpowiedzialnej za rozliczenia podatkowe, ale także ułożenie w sposób jak najbardziej efektywnej współpracy pomiędzy działem księgowo-finansowym a pozostałymi działami w spółce. Osoba odpowiedzialna za rozliczanie podatków musi bowiem posiadać odpowiednie informacje i dokumenty dotyczące transakcji dokonywanych przez spółkę.

Tymczasem, co piąty respondent uważa, że dział finansowo-księgowy nie otrzymuje wystarczających informacji od działów operacyjnych umożliwiających właściwe zaksięgowanie operacji gospodarczych spółki. Z jednej strony wynika to z braku jasnych procedur podatkowych, a z drugiej strony – z ich niewłaściwego wdrożenia. Należy jednocześnie podkreślić, że fakt ten jest bardzo niepokojący z punktu widzenia efektywnego zarządzania ryzykiem podatkowym.

Wykres 4. Wybrane pytania dotyczące procedur i procesów podatkowych oraz odpowiedzi respondentów



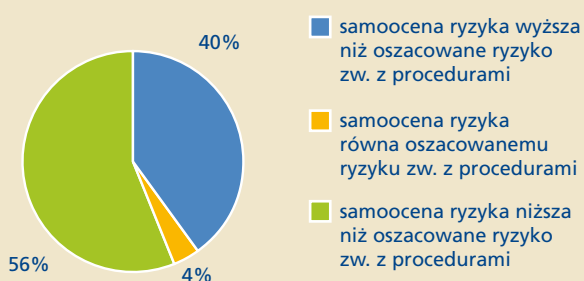
Źródło: opracowanie własne Zespołu Zarządzania Ryzykiem Podatkowym Deloitte

Aby zminimalizować ewentualne ryzyko nie tylko podatkowe, ale również gospodarcze, wprowadzenie nowego produktu/ usługi, zawarcie nowego typu kontraktu lub specyficznej, jednorazowej transakcji bądź dokonanie zmian w strukturze prowadzenia działalności powinno być konsultowane z osobami odpowiedzialnymi za rozliczenia podatkowe. Taka analiza powinna zostać przeprowadzona na wczesnym etapie, gdy istnieje jeszcze możliwość innego, korzystniejszego ułożenia warunków danej transakcji. Z naszego badania wynika, że w przypadku aż 20% badanych spółek taka weryfikacja w ogóle nie jest dokonywana.

Jak wykazało nasze badanie, ryzyko związane z tym obszarem dotyczy w szczególności badanych spółek z branży produkcyjnej - średnia wartość ryzyka dla tych spółek znacznie przekracza średnią wartość ryzyka określoną dla ogółu badanych jednostek. Najniższa średnia wartość ryzyka w tym obszarze dotyczy badanych spółek z branży kosmetyczno- farmaceutycznej.

Należy zauważyć, że w przypadku ponad połowy respondentów oszacowane przez nas ryzyko związane z procedurami i procesami wewnętrznymi jest wyższe niż ryzyko ogólne według samooceny respondentów. Oznacza to, naszym zdaniem, że respondenci ci niedostatecznie oszacowali wagę procedur podatkowych w zarządzaniu ryzykiem podatkowym.

Wykres 5. Samoocena ryzyka według respondentów a oszacowane ryzyko związane z procedurami



Źródło: opracowanie własne Zespołu Zarządzania Ryzykiem Podatkowym Deloitte



Zdaniem eksperta - Michał Kłós, Starszy Menedżer w Zespole Zarządzania Ryzykiem Podatkowym Deloitte

Procedury podatkowe powinny zapewniać prawidłowe funkcjonowanie komórki odpowiedzialnej za rozliczenia podatkowe nie tylko pod kątem merytorycznym, ale również organizacyjnym. Przykładowo, procedury podatkowe powinny obejmować następujące obszary:

- zasady sporządzania i terminowego składania deklaracji podatkowych, w tym określenie osób odpowiedzialnych za przygotowanie deklaracji (a także zastępstw) oraz osób nadzorujących;
- zasady rozliczania pod kątem podatkowym typowych transakcji spółki;
- zasady postępowania w przypadku transakcji nowych oraz w przypadku wątpliwości;
- zasady gromadzenia i archiwizacji dokumentacji związanej z rozliczeniami podatkowymi;
- zasady współpracy z innymi działami spółki w zakresie związanym z rozliczeniami podatkowymi;
- zasady postępowania na wypadek kontroli podatkowej/ postępowań podatkowych.

Aby procedury podatkowe przyniosły zamierzony efekt, powinny zostać właściwie wdrożone. Dobrą formą jest przeprowadzenie szkoleń wewnętrznych. Ważne jest, aby w odpowiednich częściach tych szkoleń uczestniczyły również osoby z innych działów niż dział zajmujący się rozliczeniami podatkowymi.

II.3. Księgowe i zarządcze systemy informatyczne

Nawet najbardziej zaawansowane technologie są tyle warte na ile potrafią ułatwić życie

Wraz ze zwiększającą się liczbą i różnorodnością transakcji realizowanych przez polskie podmioty, jak również ze względu na wymogi dokumentacyjno-ewidencyjne nakładane przez polskie przepisy podatkowe, prawidłowe i sprawne działanie systemu informatycznego nabiera coraz większego znaczenia. Z kolei niewłaściwe wdrożenie systemu informatycznego w wysokim stopniu wpływa na wzrost ryzyka podatkowego.

Z naszego badania wynika, że świadomość roli, jaką odgrywa system informatyczny przy dokonywaniu rozliczeń podatkowych istnieje wśród naszych respondentów, choć w niektórych przypadkach jest na bardzo niskim poziomie. Zgodnie z uzyskanymi odpowiedziami, w przypadku 76% badanych spółek przy wdrażaniu systemu informatycznego brały udział osoby mające odpowiednią wiedzę w zakresie rozliczeń podatkowych. Zaledwie 8% respondentów uznało, że wdrażanie systemu informatycznego w ich spółkach odbyło się bez udziału specjalistów podatkowych. Niepokojącym jest natomiast fakt, że pozostałych około 16% respondentów w ogóle nie wie, czy przy wdrożeniu systemu brały udział osoby zajmujące się rozliczaniem podatków.

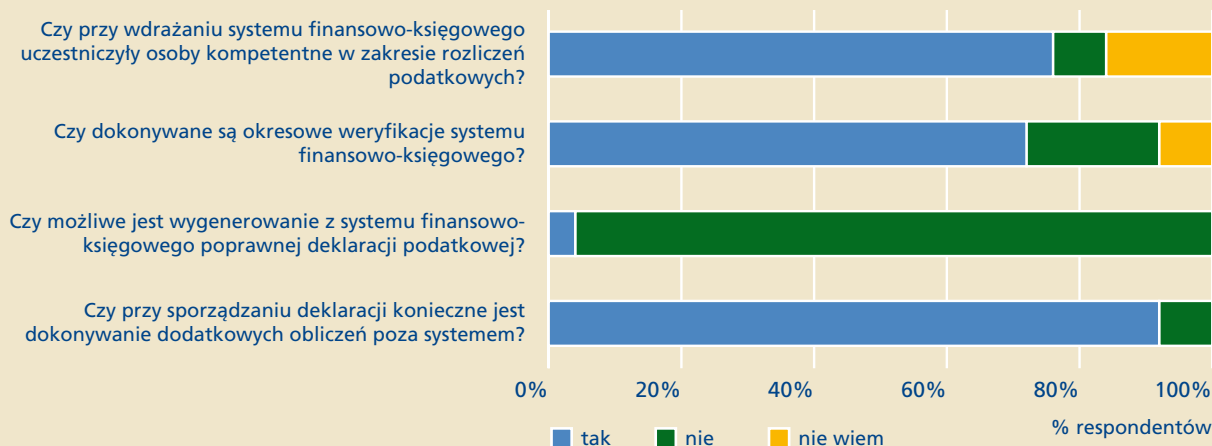
Aby funkcjonalność systemu cały czas była zachowana, system powinien być okresowo weryfikowany i zmieniany (dostosowywany) wraz ze zmianą przepisów podatkowych oraz wprowadzanych nowych transakcji produktów. Z naszego badania wynika, że w przypadku 72% ankietowanych spółek system informatyczny

podlega takiej okresowej weryfikacji. W przypadku 20% spółek – system nie jest okresowo weryfikowany wraz ze zmianami przepisów, a 8% respondentów nie wie, czy system jest weryfikowany czy nie. W tym miejscu pragniemy zauważyć, że badany obszar jest co do zasady jedynym obszarem, gdzie respondenci wybierali odpowiedź „nie wiem”. Świadczy to o tym, że świadomość roli systemu informatycznego w zarządzaniu ryzykiem podatkowym w niektórych spółkach jest stosunkowo niska.

Należy zaznaczyć, że aż 96% respondentów stwierdziło, iż system informatyczny działający w ich spółkach nie umożliwia automatycznego generowania deklaracji podatkowych. Co do zasady nie oznacza to, że system nie generuje prawidłowych danych do deklaracji. Z naszego badania wynika jednak, że tylko w przypadku 8% respondentów nie ma potrzeby dokonywania manualnych uzgodnień poza systemem. 92% respondentów przyznało, że przygotowanie deklaracji podatkowych w ich spółce wymaga dokonywania przez pracowników odpowiedzialnych za podatki dodatkowych manualnych obliczeń poza systemem. Na uwagę zasługuje fakt, że konieczność manualnych uzgodnień została zadeklarowana również przez respondenta, u którego system umożliwia automatyczne generowanie deklaracji podatkowych.

Konieczność dokonywania obliczeń poza systemem wynika co do zasady z niewłaściwego wdrożenia systemu, w szczególności może wynikać z braku pewnych funkcjonalności w systemie bądź braku zapewnienia prostego dostępu do danych podatkowych. Należy podkreślić, że braki te uniemożliwiają szybką weryfikację danych i wykrycie ewentualnych błędów oraz powodują znaczne wydłużenie procesu przygotowania deklaracji podatkowych.

Wykres 6. Wybrane pytania dotyczące systemów informatycznych oraz odpowiedzi respondentów

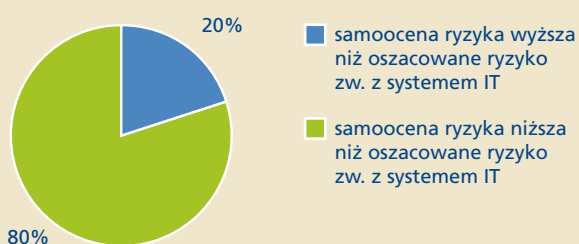


Źródło: opracowanie własne Zespołu Zarządzania Ryzykiem Podatkowym Deloitte

Jak wynika z naszej analizy, badany obszar cechuje się najwyższym poziomem ryzyka wśród badanych spółek. W odniesieniu do poszczególnych branż, najwyższe ryzyko odnotowały spółki z branży produkcyjnej.

Co istotne, według naszych kalkulacji, w przypadku 80% respondentów oszacowane przez nas ryzyko związane z systemem księgowo-informatycznym jest wyższe niż ryzyko ogólne według samooceny respondentów. Oznacza to, naszym zdaniem, że badany obszar jest obszarem w zarządzaniu ryzykiem podatkowym najbardziej niedoszacowanym przez respondentów pod względem jego wpływu na poziom ryzyka podatkowego w przedsiębiorstwie.

Wykres 7. Samoocena ryzyka według respondentów a oszacowane ryzyko związane z systemem komputerowym



Źródło: opracowanie własne Zespołu Zarządzania Ryzykiem Podatkowym Deloitte



Zdaniem eksperta - Aleksandra Pacowskiego-Brudła, Menedżera w Zespole Zarządzania Ryzykiem Podatkowym Deloitte

System księgowo-informatyczny, jeśli jest niewłaściwie wdrożony, może istotnie wpływać na zwiększenie ryzyka podatkowego. Najczęstsze błędy popełniane przy wdrożeniach to np. brak zapewnienia prostego dostępu do niektórych danych podatkowych, brak spójności w używanych kodach podatkowych, czy też brak właściwego przeszkolenia pracowników odnośnie używania systemu informatycznego i tym samym brak wykorzystania w pełni istniejącej funkcjonalności oraz możliwości systemu.

Tymczasem system księgowo-informatyczny powinien być nie tylko narzędziem ułatwiającym pracę, ale również ważnym elementem zmniejszającym ryzyko podatkowe. Przykładowo, w system informatyczny można wbudować odpowiednie mechanizmy kontrolne, które będą eliminowały ryzyko wprowadzenia nieprawidłowych danych bądź też będą identyfikowały nietypowe sytuacje, budzące wątpliwości z podatkowego punktu widzenia, a tym samym wymagające dodatkowej uwagi.



Część III - Narażenie na ryzyko pociągnięcia do odpowiedzialności karnej skarbowej lub odpowiedzialności podmiotu zbiorowego

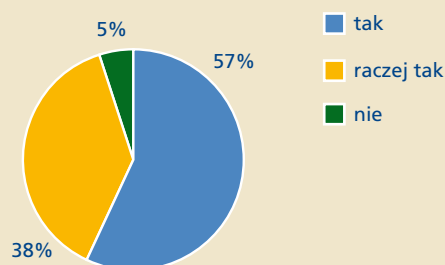
Przepisy prawne przewidują odpowiedzialność osób zarządzających za określone wykroczenia i przestępstwa skarbowe, w tym przestępstwa popełnione przez pracownika – m.in. w przypadku braku należytej staranności w wyborze tego pracownika lub braku nad nim należytego nadzoru. Konsekwencją tego może być w niektórych przypadkach również odpowiedzialność podmiotów zbiorowych (w tym spółek). Stąd tak ważne jest wdrożenie odpowiednich mechanizmów kontrolnych i zarządzanie ryzykiem podatkowym – one bowiem pozwalają ograniczyć ryzyko odpowiedzialności karnej skarbowej czy odpowiedzialności podmiotów zbiorowych poprzez wykazanie, że zostały dołożone wszelkie starania, aby nie powstały zaległości podatkowe.

Jak wskazaliśmy wcześniej, z przeprowadzonych przez nas badań wynika, że ankietowani deklarują dużą dbałość o wysoką kwalifikację osób odpowiedzialnych za rozliczenia podatkowe. Wszyscy ankietowani stwierdzili, że ich pracownicy posiadają stosowne kompetencje w tym zakresie. Zdaniem 96% respondentów doboru osób odpowiedzialnych za rozliczenia podatkowe dokonano w ich spółce należycie.

Należy jednak podkreślić, że w co piątej ankietowanej spółce osoby odpowiedzialne za dokonywanie rozliczeń podatkowych zostały ukarane sankcjami karnymi skarbowymi. Natomiast u 12% respondentów organy podatkowe wykryły powtarzające się nieprawidłowości, choć tylko jeden z tych respondentów uznał nieprawidłowości za istotne.

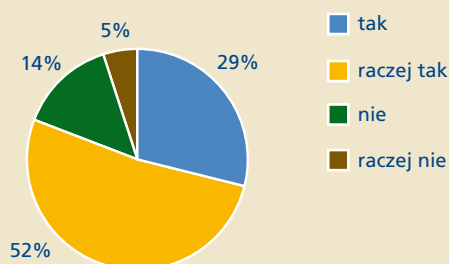
W związku z nieprawidłowościami wykrytymi przez organy podatkowe, w znaczącej większości badanych przedsiębiorstw podjęto działania naprawcze celem ich wyeliminowania. Należy jednak podkreślić, że tylko 33% spośród tych przedsiębiorstw ma pewność, że błędy zostały wyeliminowane. Ponad połowa uważa, że błędy raczej zostały wyeliminowane, co wskazuje, że osoby zarządzające nie posiadają dostatecznych informacji na temat dokonywanych rozliczeń podatkowych. Wniosek ten potwierdza fakt, że ponad połowa ankietowanych spółek nie stosuje żadnych procedur nadzoru nad dokonywaniem rozliczeń podatkowych. Brak takich procedur oraz brak skutecznych działań pozwalających na wyeliminowanie w przyszłości błędów wykrytych przez organy podatkowe w okresach wcześniejszych może doprowadzić do powstania zaległości podatkowych, a tym samym znacząco zwiększa ryzyko nałożenia sankcji karnych skarbowych na osoby odpowiedzialne za rozliczenia podatkowe oraz ryzyko pociągnięcia do odpowiedzialności podmiotu zbiorowego.

Wykres 8. Odpowiedzi respondentów na pytanie, czy po kontroli podjęto działania dla uniknięcia takich samych błędów w przyszłości



Źródło: opracowanie własne Zespołu Zarządzania Ryzykiem Podatkowym Deloitte

Wykres 9. Odpowiedzi respondentów na pytanie, czy udało się wyeliminować wskazane przez organy skarbowe nieprawidłowości

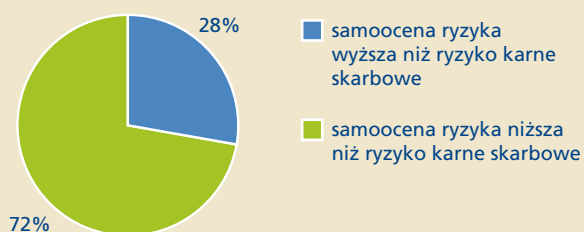


Źródło: opracowanie własne Zespołu Zarządzania Ryzykiem Podatkowym Deloitte

Jak wynika z dokonanej analizy otrzymanych ankiet najwyższe ryzyko w tym obszarze wystąpiło u respondenta z branży kosmetyczno-farmaceutycznej (tj. 73%, przy czym 100% oznacza pewność). Co istotne, najniższe ryzyko w tym obszarze (tj. 37%) dotyczyło respondenta również z branży kosmetyczno-farmaceutycznej. Nie jest zatem możliwe określenie, która z branż jest mniej ryzykowna – stopień narażenia na ryzyko zależy od indywidualnego podejścia osób zarządzających do polityki zarządzania ryzykiem podatkowym.

W tym miejscu pragniemy zwrócić uwagę, że aż 72% respondentów oceniło ryzyko podatkowe występujące w ich spółce na poziomie niższym niż wynikałoby to z naszych badań.

Wykres 10. Samoocena ryzyka według respondentów a oszacowane ryzyko karne skarbowe



Źródło: opracowanie własne Zespołu Zarządzania Ryzykiem Podatkowym Deloitte



**Zdaniem eksperta - Robert Nowak,
Menedżer w Zespole Zarządzania
Ryzykiem Podatkowym Deloitte**

Proszę zwrócić uwagę, że za przestępstwa lub wykroczenia skarbowe odpowiada (jak sprawca) ten, kto zajmuje się sprawami gospodarczymi spółki, działając na podstawie:

- przepisu prawa (członkowie zarządu),
- decyzji właściwego organu (uchwała zarządu o określeniu zakresu obowiązków poszczególnych członków zarządu),
- umowy (np. umowy o pracę z główną księgową lub o prowadzenie ksiąg z biurem rachunkowym),
- faktycznego wykonywania (np. pracownik działu księgowości).

Za przestępstwo skarbowe grozi kara grzywny w stawkach dziennych (w 2007 r. maksymalnie 8.985.600 zł), kara ograniczenia wolności lub kara pozbawienia wolności.



**Zdaniem eksperta - Robert Pasternak,
Partner w Zespole Zarządzania Ryzykiem
Podatkowym Deloitte**

W celu ograniczenia ryzyka pociągnięcia do odpowiedzialności karnej skarbowej osób zarządzających rekomendujemy podjęcie m.in. następujących działań:

- wprowadzenie procedur w zakresie wyboru osób uczestniczących w dokonywaniu rozliczeń podatkowych;
- przeprowadzenie jednoznacznego podziału obowiązków przy dokonywaniu rozliczeń podatkowych pomiędzy pracowników;
- wprowadzenie procedur w zakresie nadzoru nad rozliczeniami podatkowymi oraz w zakresie gromadzenia i przepływu dokumentacji pomiędzy poszczególnymi działami;
- wprowadzenie procedur reagowania na wypadek kontroli podatkowej/skarbowej oraz działań, jakie powinny zostać podjęte po zakończeniu kontroli.

Podsumowanie

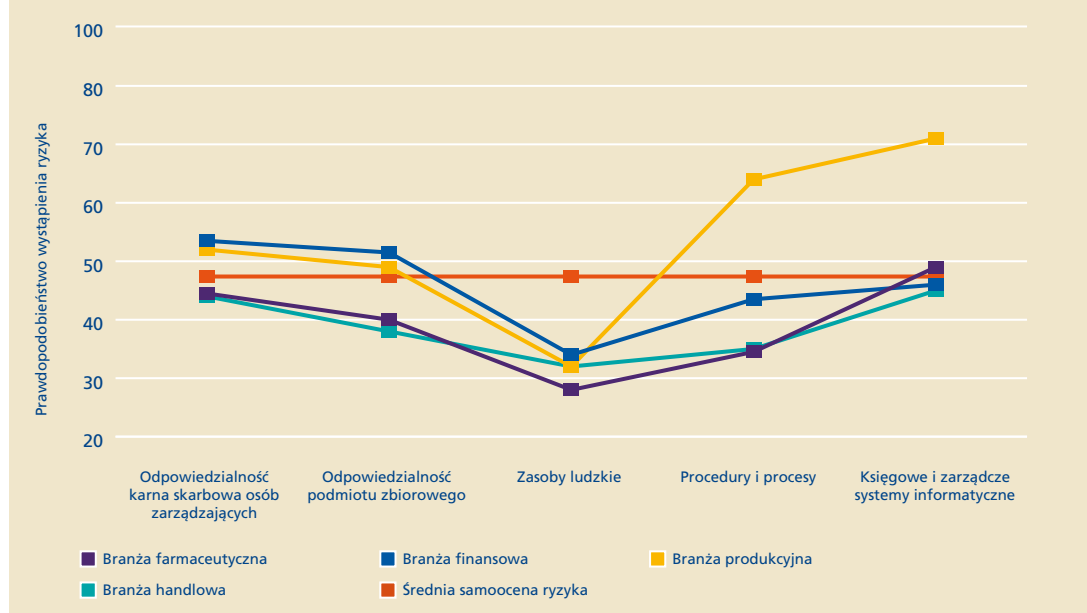
W wyniku przeprowadzonego badania ustaliliśmy poziom ryzyka podatkowego dla wszystkich respondentów z podziałem na wybrane branże. Odnieśliśmy się do każdego z wewnętrznych obszarów kreujących ryzyko podatkowe, tj. zasobów ludzkich, procedur i procesów wewnętrznych oraz księgowych i zarządczych systemów informatycznych. Sprawdziliśmy też, jak bardzo narażeni są respondenci na pociągnięcie do odpowiedzialności karnej skarbowej za błędne rozliczenia podatkowe oraz jak duże jest ryzyko pociągnięcia badanych spółek do odpowiedzialności podmiotów zbiorowych. Wyniki analizy przedstawiamy na wykresie poniżej.

Z naszej analizy wynika, że zasadniczo najwyższe ryzyko podatkowe generuje obszar „księgowe i zarządcze systemy informatyczne”. Najbardziej narażonymi na to ryzyko okazali się respondenci z branży produkcyjnej. Przyczyną jest głównie fakt niedostosowania systemów informatycznych do sprawozdawczości podatkowej – przygotowanie deklaracji podatkowych wymaga dodatkowych, manualnych uzgodnień dokonywanych poza systemem - co rodzi ryzyko pomyłki oraz znacznie utrudnia skuteczną kontrolę.

Natomiast obszarem o najniższym zidentyfikowanym poziomie ryzyka jest obszar „zasoby ludzkie” - wniosek ten dotyczy respondentów ze wszystkich badanych branż. Z naszego badania wynika, że respondenci przywiązują bardzo dużą wagę do doboru osób posiadających odpowiednie kompetencje w zakresie rozliczeń podatkowych, kładą też nacisk na szkolenia tego personelu.

Z naszego badania wynika także, że dość istotne jest ryzyko narażenia respondentów na pociągnięcie do odpowiedzialności karnej skarbowej za błędne rozliczenia podatkowe. Wynika to głównie z braku odpowiednich procedur podatkowych, których wdrożenie mogłoby zmniejszyć ryzyko uznania przez organy podatkowe, że został popełniony błąd w nadzorze. Pragniemy wskazać, że w przypadkach niektórych badanych firm ryzyko pociągnięcia do odpowiedzialności karnej skarbowej jest wyższe niż poziom ryzyka według samooceny danego respondenta, co może oznaczać, że ryzyko podatkowe w zarządzanej spółce nie zostało przez niego dostatecznie dobrze oszacowane.

Wykres 11. Prawdopodobieństwo wystąpienia ryzyka w poszczególnych badanych obszarach w podziale na wybrane branże



Źródło: opracowanie własne Zespołu Zarządzania Ryzykiem Podatkowym Deloitte

Niniejszy raport został przygotowany w oparciu o odpowiedzi udzielone przez dyrektorów finansowych/osoby zarządzające wybranych firm. Nie może więc być podstawą do wyciągania wniosków w stosunku do innych podmiotów, nawet z tych samych branż. Niniejszy raport nie może być też traktowany jako porada podatkowa, a tym samym nie może być podstawą do podejmowania jakichkolwiek decyzji bez uprzedniej konsultacji z Deloitte.

Twoja uproszczona mapa ryzyk podatkowych

Jeżeli chcesz sprawdzić, jak wygląda Twoja uproszczona mapa ryzyk podatkowych zapraszamy na stronę www.deloitte.com/pl/maparyzka

Joanna Stawowska

Partner
e-mail: jstawowska@deloitteCE.com
Tel.: (22) 511 08 49

Aleksandra Pacowska-Brudło

Menedżer
e-mail: apacowska@deloitteCE.com
Tel.: (22) 511 08 38

Robert Pasternak

Partner
Email: rpasternak@deloitteCE.com
Tel.: (22) 511 08 44

Michał Kłos

Starszy Menedżer
e-mail: mklos@deloitteCE.com
Tel.: (22) 511 08 28

Robert Nowak

Menedżer
e-mail: rnowak@deloitteCE.com
Tel.: (22) 511 05 20

Deloitte świadczy usługi audytorskie, podatkowe, doradztwa gospodarczego i finansowego na rzecz klientów z sektora publicznego i prywatnego działających w różnorodnych branżach. Dzięki globalnej sieci firm członkowskich obejmującej 140 krajów dysponujemy wiedzą i doświadczeniem zarówno na poziomie światowym, jak i lokalnym, co pomaga klientom w odniesieniu sukcesu niezależnie od branży i miejsca prowadzenia działalności. Zatrudniamy 150.000 specjalistów zaangażowanych w wypracowywanie standardów efektywności.

Jednoczy ich kultura współpracy, sprzyjająca integracji, oferująca rynkom i klientom wyjątkową wartość, budująca solidarność i dająca nam siłę, którą czerpiemy z różnorodności kulturowej. W Deloitte panuje klimat sprzyjający ciągłemu pogłębianiu wiedzy, zdobywaniu cennego doświadczenia i wzbogacaniu możliwości rozwoju zawodowego. Nasi specjaliści są ukierunkowani na budowanie odpowiedzialności społecznej, zaufania publicznego oraz pozytywne oddziaływanie na społeczności, w których działają.

Nazwa Deloitte odnosi się do Deloitte Touche Tohmatsu, podmiotu prawa szwajcarskiego i jego firm członkowskich, które stanowią oddzielne i niezależne podmioty prawne. Dokładny opis struktury prawnej Deloitte Touche Tohmatsu oraz jego Firm Członkowskich można znaleźć na stronie www.deloitte.com/pl/onas.

Deloitte Central Europe to regionalna sieć firm działających w ramach Deloitte Central Europe Holdings Ltd., firmy członkowskiej Deloitte Touche Tohmatsu w Europie Środkowej. Usługi świadczone są przez spółki zależne i stowarzyszone z Deloitte Central Europe Holdings Limited, które są oddzielnymi i niezależnymi podmiotami prawnymi. Spółki zależne i stowarzyszone Deloitte Central Europe Holdings Limited należą do wiodących firm świadczących profesjonalne usługi doradcze w regionie i zatrudniają ponad 4.000 pracowników w ponad 30 biurach w 17 krajach.

Usługi w Polsce świadczą Deloitte Advisory Sp. z o.o., Deloitte Audyt Sp. z o.o., Deloitte Doradztwo Podatkowe Sp. z o.o. i Deloitte Business Consulting S.A. - spółki stowarzyszone Deloitte Central Europe Holdings Limited. Spółki Deloitte w Polsce są jednymi z wiodących firm świadczących usługi w czterech obszarach: audytu, doradztwa podatkowego, konsultingu oraz doradztwa finansowego. W Polsce zatrudniamy ponad 1.000 pracowników, w tym specjalistów polskich i zagranicznych. Deloitte cieszy się uznaniem jako pracodawca realizujący innowacyjne programy zarządzania zasobami ludzkimi, a jego misją jest pomaganie klientom i pracownikom osiągnąć sukces.

Deloitte Doradztwo Podatkowe Sp. z o.o.

ul. Piękna 18
00-549 Warszawa
tel.: +48 22 511 08 11
fax: +48 22 511 08 13

www.deloitte.com/pl/podatki