

**Deloitte.**

Barómetro de Empresas

Panamá, número 4

Buen panorama para los negocios





En la presente edición del Barómetro de Empresas han participado 84 empresas, cuya facturación conjunta supera los USD3,040 M y emplean a más de 36,000 personas

# Introducción

Deloitte Panamá presenta en mayo de 2010 los resultados de la cuarta Encuesta Barómetro de Empresas, con datos recopilados entre los directivos de las principales empresas que operan en el país durante marzo.

Deloitte realiza la encuesta con el propósito de estudio e investigación, y para dotar a la comunidad de negocios de indicadores útiles para la toma de decisiones. El proyecto es sin fines de lucro y garantiza la absoluta confidencialidad individual de las empresas participantes.

## Objetivos

- Recopilar trimestralmente las expectativas y tendencias empresariales, y obtener así una visión general de la situación económica y los impactos eventuales de la coyuntura.
- Obtener una radiografía de la realidad económica, comparando indicadores de tendencia agregados y sectoriales.
- Elaborar un índice Deloitte global y por industria de "clima de negocios" y de "expectativas" a nivel local (y regional).
- Elaborar informes especiales o productos específicos que respondan a las necesidades de la comunidad Deloitte (Socios y empresas clientes).

## Panel de empresas participantes

El panel de empresas participantes se ha obtenido a partir de un muestreo no probabilístico, seleccionando las principales empresas con sede en Panamá por volumen de facturación, a las que se les ha presentado un cuestionario por Internet que fue cumplimentado en marzo de 2010.

## Alcance del estudio

Las preguntas han hecho referencia a la evolución de las principales variables durante el primer trimestre de 2010 y a las perspectivas para el próximo trimestre y para dentro de un año.

## Diseño del estudio

### Universo

Empresas con sede en Panamá, con facturación anual mayor a USD10 M, según el último ejercicio fiscal.

### Ámbito de aplicación

Nacional.

### Técnica de muestreo aplicada

No probabilística.

### Muestra obtenida

84 empresas, cuya facturación conjunta supera los USD3,039 M y emplean a más de 36,000 personas.

### Perfil de encuestados

Ejecutivos de primera línea de las empresas.

### Trabajo de campo

01/02/10 al 10/03/10.

### Cuestionario

Autoaplicado por internet.

### Encuestadora

Soluciones Estadísticas.

# Síntesis de los resultados

## Desempeño macroeconómico reciente y perspectivas

Según los resultados de la primera edición del Barómetro de Empresas Deloitte realizada durante marzo-10, la visión de los empresarios respecto a la macroeconomía es en general positiva, excepto en materia de empleo.

Un 50% de los consultados cree que la economía se encuentra actualmente en una mejor posición que un año atrás, mientras un 31% sostuvo que no hubo cambios y sólo un 19% que empeoró.

La visión generalizada hacia adelante indica buenas perspectivas para el próximo año.

Un 67% respondió que la situación económica mejorará de aquí a un año, mientras que un 16% estima que la misma se mantendrá igual en el mismo lapso y un 17% considera que empeorará.

---

## La visión de los empresarios respecto a la macroeconomía es en general positiva, excepto en materia de empleo

### Indicadores de empresa

Según el 58% de los participantes de la encuesta, la situación general de su empresa mejoró en el transcurso del último año. El 30% la estimó igual y un 12% sostuvo que se produjo un deterioro.

En relación al futuro, un 71% cree que la situación general de su empresa mejorará en los próximos 12 meses, mientras que un 17% estima que se mantendrá sin cambios y 12% considera que empeorará.

En línea con la recuperación de la economía doméstica, regional y mundial, el 56% de los encuestados asegura que la producción de su empresa es más alta que un año atrás, mientras que un 32% respondió que se mantuvo igual. Un 12% afirmó que la producción actual de su empresa es inferior a la vigente un año atrás.

## Precios y salarios

En cuanto a la evolución de los precios en el último año, el 44% de los quienes participaron de la encuesta aseguró que aumentaron, mientras que un 42% contestó que se mantuvieron sin cambios y un 14% que se redujeron.

Mientras tanto, las perspectivas hacia adelante en materia de precios indican cierta estabilización en los próximos doce meses. Un 48% de los participantes optó por estimar que los precios de su empresa se mantendrán inalterados en dicho lapso de tiempo. Una porción similar (46%) estimó que aplicarán aumentos durante los próximos doce meses, y sólo 6% planea reducirlos.

En cuanto al aspecto salarial, la amplia mayoría de las empresas consultadas (el 70%) manifestó que los salarios de sus trabajadores se han incrementado en el último año. Mientras que un 56% espera que continúen aumentando en los próximos doce meses y el 44% restante considera que los mismos no variarán.

## Gestión de Gobierno

En cuanto a la evaluación que hacen de la gestión del Gobierno, la mayoría de los consultados aprueba la labor de Ricardo Martinelli (el 47% se inclinó por esta opción), mientras el 45% no aprueba ni desaprueba y un 8% desaprueba su gestión.

En lo que respecta a cuestiones específicas de la gestión, la evaluación resulta mayoritariamente positiva en aspectos como hacer crecer la economía (45%), mejorar/ampliar la infraestructura (44%) e insertar a Panamá en el mundo (40%).

# Desempeño macroeconómico reciente y perspectivas

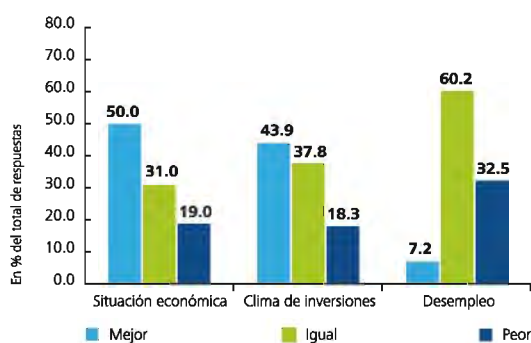
Según los resultados de la cuarta edición del Barómetro de Empresas Deloitte realizada durante marzo-10, la visión de los empresarios respecto a la macroeconomía es en general positiva, excepto en materia de empleo.

Un 50% de los consultados cree que la economía se encuentra actualmente en una mejor posición que un año atrás, mientras que un 31% sostuvo que no hubo cambios y sólo un 19% que empeoró.

Las percepciones también fueron positivas cuando se indagó acerca del clima de inversiones. El 44% aseguró que hubo una mejora en el escenario en los últimos doce meses, mientras que un 38% consideró que la situación se mantuvo sin cambios, y 18% que desmejoró.

En cambio, las percepciones sobre la evolución del desempleo resultaron predominantemente neutras. La mayoría (un 60%) sostuvo que la situación en materia de desempleo se mantuvo inalterada en relación a un año atrás, mientras que un 33% consideró que empeoró, y sólo 7% observó una mejora.

## Consideración respecto de 1 año atrás



La visión generalizada hacia adelante indica buenas perspectivas para el próximo año.

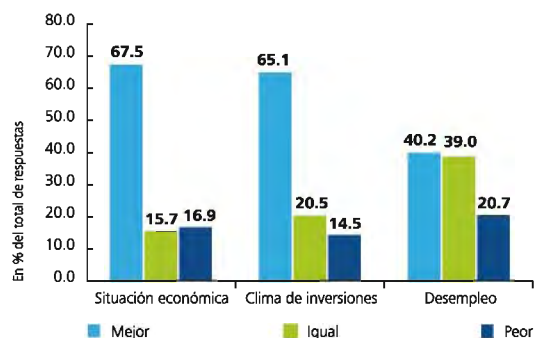
Un 67% de los participantes cree que la situación económica mejorará de aquí a un año, mientras que un 16% estima que la misma se mantendrá igual en el mismo lapso y un 17% considera que empeorará.

En relación al clima de inversiones, el 65% estimó que mejorará, al tiempo que un 21% consideró que no habrá cambios y un 14% que empeorará.

Las percepciones fueron positivas cuando se indagó acerca del clima de inversiones. En cambio, sobre la evolución del desempleo resultaron predominantemente neutras

En cuanto a las perspectivas respecto del empleo para los próximos doce meses, el 40% de los encuestados espera que el desempleo caiga. Una proporción similar (39%) no augura cambios y un 21% estima que la situación sufrirá un deterioro.

## Perspectivas a 1 año



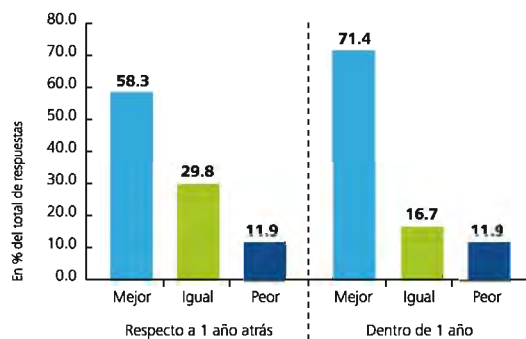
Al ser consultados por el clima de negocios vigente en el país, el 72% de los empresarios lo calificó como positivo (de los cuales un 55% lo calificó como bueno y un 17% como muy bueno), mientras que 24% lo consideró regular, y sólo 4% indicó que era malo.

# Indicadores de empresa

Según el 58% de los participantes de la encuesta, la situación general de su empresa mejoró en el transcurso del último año. El 30% la estimó igual y un 12% sostuvo que se produjo un deterioro.

En relación al futuro, un 71% de los encuestados cree que la situación general de su empresa mejorará en los próximos 12 meses, mientras que un 17% estima que se mantendrá sin cambios y 12% considera que empeorará.

## Situación general de la empresa

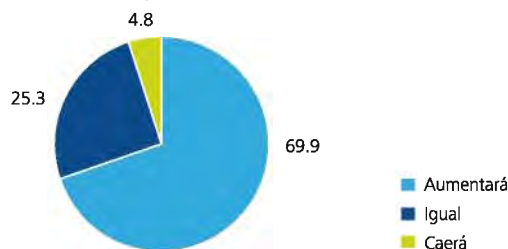


En línea con la recuperación de la economía doméstica, regional y mundial, el 56% de los encuestados asegura que la producción de su empresa es más alta que un año atrás, mientras que un 32% respondió que se mantuvo igual. Un 12% afirmó que la producción actual de su empresa cayó.

Además, existe relativa confianza entre los empresarios en cuanto al futuro próximo en este tema. El 70% se inclinó por asegurar que la producción de su empresa se expandirá en los próximos doce meses, mientras que el 25% restante aseguró que no espera cambios y un 5% espera una reducción.

## La producción de su empresa en el próximo año

En % del total de respuestas

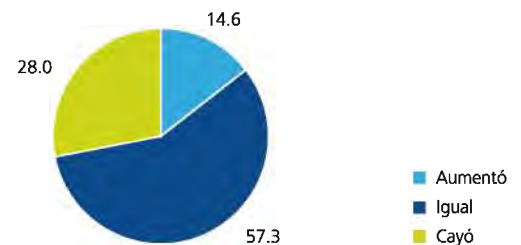


## Un 71% de los encuestados cree que la situación general de su empresa mejorará en los próximos 12 meses

El 57% aseguró que la capacidad ociosa de su empresa se mantuvo igual en el transcurso del último año, mientras que el 28% sostuvo que cayó y un 15% que aumentó.

## Capacidad ociosa de la empresa respecto a 1 año

En % del total de respuestas

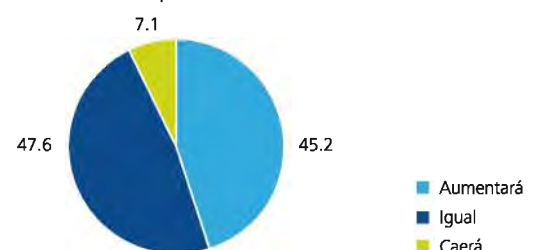


Vale la pena remarcar que un 63% de los consultados explicó que la rentabilidad de su empresa empeoró o se mantuvo sin cambios en el último año (37% y 26%, respectivamente), aunque un 62% estima que esa situación se revertirá en los próximos doce meses.

Por su parte, la mayoría (48%) no piensa modificar la cantidad de personal en el próximo año, mientras que una proporción similar (45%) piensa reducirla (y el 7% remanente la expandirá).

## El empleo en su empresa en el próximo año

En % del total de respuestas

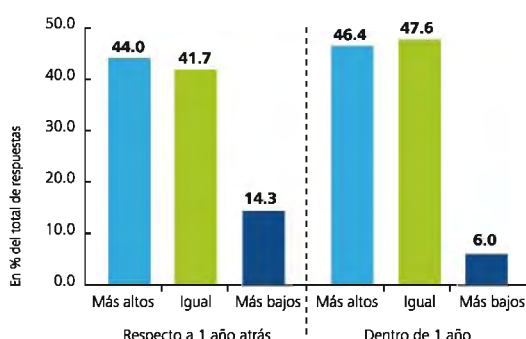


# Precios y salarios

En cuanto a la evolución de los precios en el último año, el 44% de los empresarios que participaron de la encuesta aseguró que aumentaron, mientras un 42% contestó que se mantuvieron sin cambios y un 14% que se redujeron.

Mientras tanto, las perspectivas hacia adelante en esta materia indican cierta estabilización en los próximos doce meses. Un 48% de los empresarios optó por estimar que los precios de su empresa se mantendrán inalterados en dicho lapso de tiempo. Una porción similar (46%) estimó que aplicarán subas durante los próximos doce meses, y sólo 6% planea reducirlos.

**Los precios de su empresa**



Respecto de cómo evolucionarán los precios minoristas en 2010, el 37% de los empresarios se inclinó por un incremento entre 2% y 3%. Al mismo tiempo, un 35% sostuvo que este año la inflación se ubicará entre un 3% y un 4%, y 12% que lo hará entre 1% y 2%. Un 7% optó por augurar un aumento entre 4% y 5%, y el 9% restante consideró que resultará mayor al 5%.

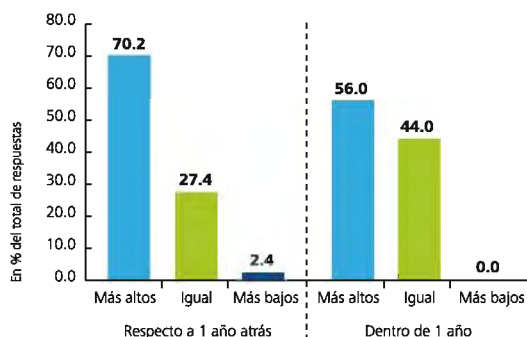
Inflación esperada	2010	2011
Entre 1% y 2%	11.9%	8.3%
Entre 2% y 3%	36.9%	32.1%
Entre 3% y 4%	34.5%	27.4%
Entre 4% y 5%	7.1%	20.2%
Mayor al 5%	9.5%	11.9%

Las estimaciones para 2011 auguran cierta aceleración de la inflación en relación a 2010. Si bien la opinión mayoritaria también sitúa el aumento de los precios domésticos entre un 2% y un 3% (el 32% de los consultados se inclinó por esta opción), un 28% estima

que se ubicará entre 3% y 4%, y un 20% que lo hará entre 4% y 5%. Un 12% considera factible que la inflación resulte superior al 5% el año próximo, mientras que el 8% restante la ubica entre 1% y 2%.

En cuanto a la cuestión salarial, la amplia mayoría de las empresas consultadas (el 70%) manifestó que los salarios de sus trabajadores se han incrementado en el último año. Mientras que un 56% espera que continúen aumentando en los próximos doce meses (el 44% restante considera que los mismos no variarán).

**Los salarios de su empresa**



En este escenario, la mitad de los encuestados (50%) sostuvo que el aumento nominal de los salarios en 2010 oscilará entre 1% y 5%. Asimismo, un 32% se inclinó por incrementos entre 5% y 10%. Un 7% estima que este aumento se ubicará por debajo del 1%, mientras que un 5% lo sitúa por encima del 15%.

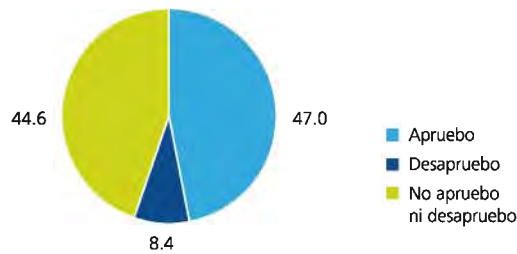
De cara a 2011 la situación luce similar. La opinión mayoritaria también considera que el crecimiento de los salarios se situará en un rango de 1% y 5% (52% de los participantes del estudio). Al igual que en las expectativas para 2010, el segundo rango más considerado es el de un incremento en los salarios entre 5% y 10% (33%). Un 10% lo ubica entre 10% y 15%, un 4% por debajo de 1%, y sólo 1% por encima del 20%.

Aumento salarial esperado	2010	2011
Menor al 1%	7.3%	3.7%
Entre 1% y 5%	50.0%	52.4%
Entre 5% y 10%	31.7%	32.9%
Entre 10% y 15%	6.1%	9.8%
Entre 15% y 20%	3.7%	0.0%
Mayor al 20%	1.2%	1.2%

# Gestión de Gobierno

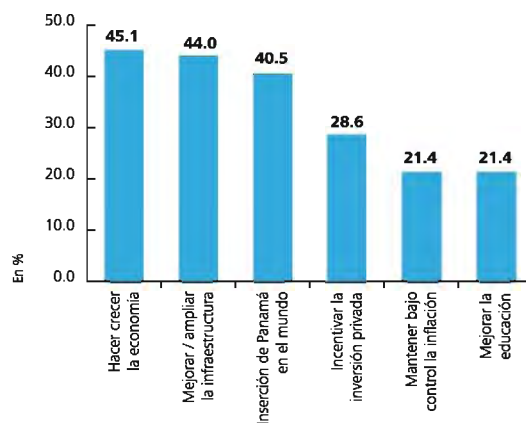
En lo que se refiere a la evaluación que hacen de la gestión del Gobierno, la mayoría de los consultados aprueba la labor de Ricardo Martinelli (el 47% se inclinó por esta opción), mientras el 45% no aprueba ni desaprueba y un 8% desaprueba su gestión.

**Aprobación de la gestión del Gobierno**  
En % del total de respuestas



En lo que respecta a cuestiones específicas de la gestión, la evaluación resulta mayoritariamente positiva en aspectos como hacer crecer la economía (45%), mejorar/ampliar la infraestructura (44%) e insertar a Panamá en el mundo (40%).

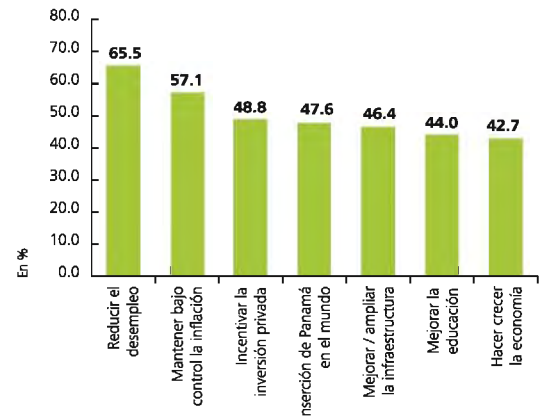
**Desempeño positivo del Gobierno respecto a:**



La mayoría de los consultados aprueba la labor de Ricardo Martinelli (el 47% se inclinó por esta opción), mientras el 45% no aprueba ni desaprueba y un 8% desaprueba su gestión

La reducción del desempleo concentra respuestas regulares (66%), seguida del control de la inflación (57%) y el incentivo a la inversión privada (49%). Por su parte, los aspectos que mayores respuestas negativas obtuvieron fueron la reducción de la inseguridad y de la pobreza (55% y 42% respectivamente).

**Desempeño regular del Gobierno respecto a:**



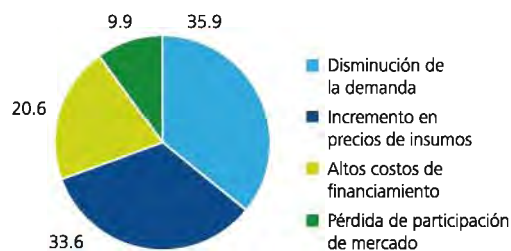
# Temas de actualidad

## J. Situación económica internacional

Cuando se les consultó sobre cómo afectó a su empresa la crisis económico/financiera internacional, un 36% de los encuestados respondió que lo hizo a través de una disminución de la demanda, mientras que un 34% se vio afectado por el incremento en los precios de sus insumos. Un 20% sufrió los altos costos de financiamiento, en tanto el 10% restante fue perjudicado a través de una pérdida en su participación de mercado.

### ¿Cómo cree que ha afectado la crisis directamente a su empresa?

En % del total de respuestas



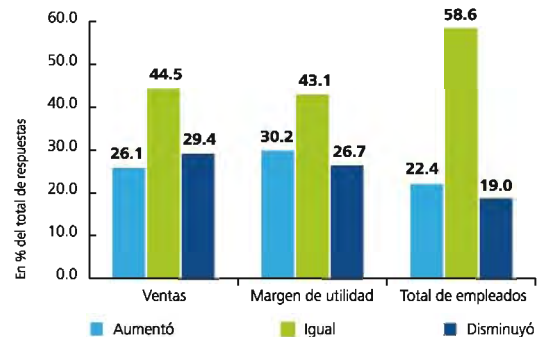
En relación a qué medidas están tomando o planean tomar para confrontar los posibles efectos de la crisis internacional, un 37% de los empresarios optó por incrementar la productividad y la eficiencia. La segunda respuesta mayoritaria fue incursionar en nuevos mercados (30%), mientras que un 10% decidió congelar salarios para paliar los efectos adversos de la crisis. El resto de las respuestas se orientó hacia la reducción de publicidad, de personal, de precios y capacitaciones (10%, 6%, 4%, 3% respectivamente).

En este contexto, la situación de las empresas logró cierta estabilización durante los pasados seis meses. En materia de ventas, la mayoría de los consultados (45%) afirmó que las mismas se mantuvieron inalteradas, mientras que 29% sufrió una reducción, y una proporción similar (26%) logró expandirlas.

En relación a su margen de utilidad, el 43% de los empresarios sostuvo que el mismo no varió en los pasados seis meses, mientras que un 30% logró incrementarlo. El 27% restante vio sus márgenes de utilidad reducidos en dicho lapso.

Finalmente, en lo que respecta a su nómina de empleados, la mayor proporción de los empresarios (59%) no la modificó como consecuencia de la situación económica internacional, mientras que un 22% requirió incrementarla, y un 19% la redujo.

### Efectos de la situación económica internacional en los últimos seis meses sobre:



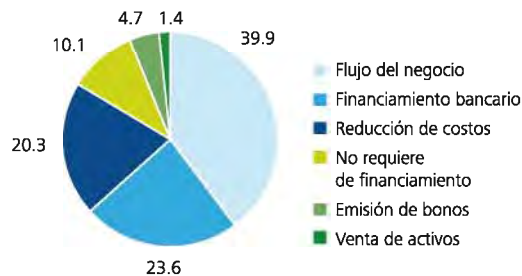
La situación de las empresas logró cierta estabilización durante los pasados seis meses

## II. Financiamiento

Una porción mayoritaria de respondientes (40%) planea utilizar el flujo del negocio como principal mecanismo de financiamiento durante los próximos doce meses. Un 24% optará por el financiamiento bancario y un 20% recurrirá a la reducción de costos como vía para financiar sus operaciones. Mientras tanto, sólo 5% planea recurrir a la emisión de bonos, y apenas 1% a la venta de activos. Finalmente, un 10% de los empresarios respondió que no requerirá de financiamiento durante el próximo año.

### Principales mecanismos de financiamiento para los próximos doce meses

En % del total de respuestas



## III. Cambios normativos

Al ser interrogados sobre la Ley 49 del 17/09/09, que modifica el código fiscal, las opiniones parecieran ser heterogéneas. Si bien la mayoría de los empresarios tildó la nueva Ley como "regular" (58%), la proporción que la consideró "mala" fue idéntica a la que la juzgó "buena" (16% en cada caso).

En cuanto a cómo afectaría a su carga impositiva la reforma fiscal sobre el impuesto a la renta ("Flat Tax"), un 43% respondió que esta modificación le generará a su empresa mayores pagos impositivos, mientras que una proporción similar consideró que no representará modificaciones (42%). El 15% restante consideró que pagará menos.

Finalmente, cuando se los indagó sobre el posible efecto que tendría el nuevo incremento del salario mínimo de acuerdo al Decreto Ejecutivo 263 del 21/12/09, un 35% consideró que el mismo causará un incremento en los costos (de venta, administrativos y en general). Un 28% estimó que este aumento se traducirá en un incremento en los precios de sus productos/servicios, y otro 24% cree que impactará negativamente sobre su margen de utilidad operacional. Una proporción menor de los consultados respondió que reducirá personal o inversiones (7% y 6%, respectivamente) en respuesta a este nuevo incremento del salario mínimo.

---

Una porción mayoritaria de respondientes (40%) planea utilizar el flujo del negocio como principal mecanismo de financiamiento durante los próximos doce meses

# Datos del panel de empresas

En la presente edición del Barómetro de Empresas han participado 84 empresas, cuya facturación conjunta informada alcanza los USD 3,039 M y emplean a más de 36,000 personas.

En cuanto a la composición del Capital de las empresas respondientes, el primer lugar está integrado por sociedades de capital nacional, representando el 50% del total encuestado. Luego tenemos a las empresas de capital extranjero, que representan el 39% de la totalidad del panel, seguidas por las sociedades de capital mixto con el 11%.

Composición del capital	%
Sociedad de capital nacional	50.0
Sociedad de capital extranjero	39.3
Sociedad de capital mixto	10.7
<b>Total</b>	<b>100.0</b>

Siguiendo la clasificación del sector en el que se ha categorizado cada una de las respondientes, el panel se compone de la siguiente manera:

Sectores	%
Bancos	14.3
Minera	11.9
Laboratorios y empresas de salud	8.3
Industrias químicas	6.0
Seguros	6.0
Agronegocios, procesamiento de alimentos y bebidas	4.8
Compañías constructoras	4.8
Energía, combustible, gas y agua	4.8
Servicios de comidas, franqu, rest y entret	3.6
Servicios turísticos	3.6
Transporte ferroviario	3.6
Indumentaria, textiles, calzado y accesorios	2.4
Mayoristas y distribuidores	2.4
Seguridad y defensa	2.4
Tecnología	2.4
Telecomunicaciones	2.4
Artículos del hogar e higiene	1.2
Educación superior	1.2
Inmobiliarias	1.2
<b>Otras industrias</b>	<b>11.9</b>
<b>Otros servicios</b>	<b>1.2</b>
<b>Total</b>	<b>100.0</b>

# Contactos

## Panamá

### **Domingo Latorraca M.**

Socio de Asesoría Financiera  
dlatorraca@deloitte.com

### **Gustavo Eisenmann**

Director de Asesoría Financiera  
geisenmann@deloitte.com

### **Maribel Castillo Jaén**

Gerente de Asesoría Financiera  
mcastilloj@deloitte.com

Queremos agradecer el aporte realizado por los profesionales que han participado en esta edición del Barómetro de Empresas:

## Dirección y coordinación

### **Luis R. Secco**

Consultor Externo

### **Martín Apaz**

mapaz@deloitte.com

## Diseño e imagen institucional

### **Liliana Mereles**

lmereles@deloitte.com

### **Guillermina Lons**

glons@deloitte.com

## Departamento de Economía

### **Juan Pablo Ronderos**

jronderos@deloitte.com

### **María Belén Olaiz**

molaiz@deloitte.com

### **Juan Binaghi**

jbinaghi@deloitte.com

## Procesamiento de los resultados

### **Soluciones Estadísticas**

### **Daniela Novick**

daniela.novick@solucionestadistica.com.ar

## Departamento de Clients & Markets

### **Alejandro Adem**

mabarrera@deloitte.com

### **Virginia Gatti**

vgatti@deloitte.com

## Departamento de Asesoría Financiera

### **Maribel Castillo Jaen**

mcastilloj@deloitte.com

### **Alicia Chong**

aliciachong@deloitte.com

Para mayor  
información,  
visite el sitio web  
de la Firma Miembro  
en Panamá:  
[www.deloitte.com/pa](http://www.deloitte.com/pa)

Deloitte presta servicios profesionales de auditoría, impuestos, consultoría y asesoramiento financiero a empresas públicas y privadas que abarcan diversos ramos de actividad. Con una red de firmas miembros en 140 países, globalmente conectada, Deloitte aporta su profesionalismo de calidad internacional y su profundo conocimiento local para ayudar a sus clientes a alcanzar el éxito desde cualquier lugar del mundo en que éstos operen. Los 168.000 profesionales de la Firma están comprometidos en convertirse en el estándar de excelencia.

Los profesionales de Deloitte están unificados por una cultura de colaboración que incluye integridad, valor sobresaliente para los mercados y los clientes, compromiso mutuo y fortaleza a partir de la diversidad. Disfrutan de un ambiente de aprendizaje continuo, experiencias desafiantes y oportunidades enriquecedoras para sus carreras. Los profesionales de Deloitte están dedicados al fortalecimiento de la responsabilidad empresarial, a la construcción de la confianza pública y al logro de un impacto positivo en sus comunidades.