

Deloitte.



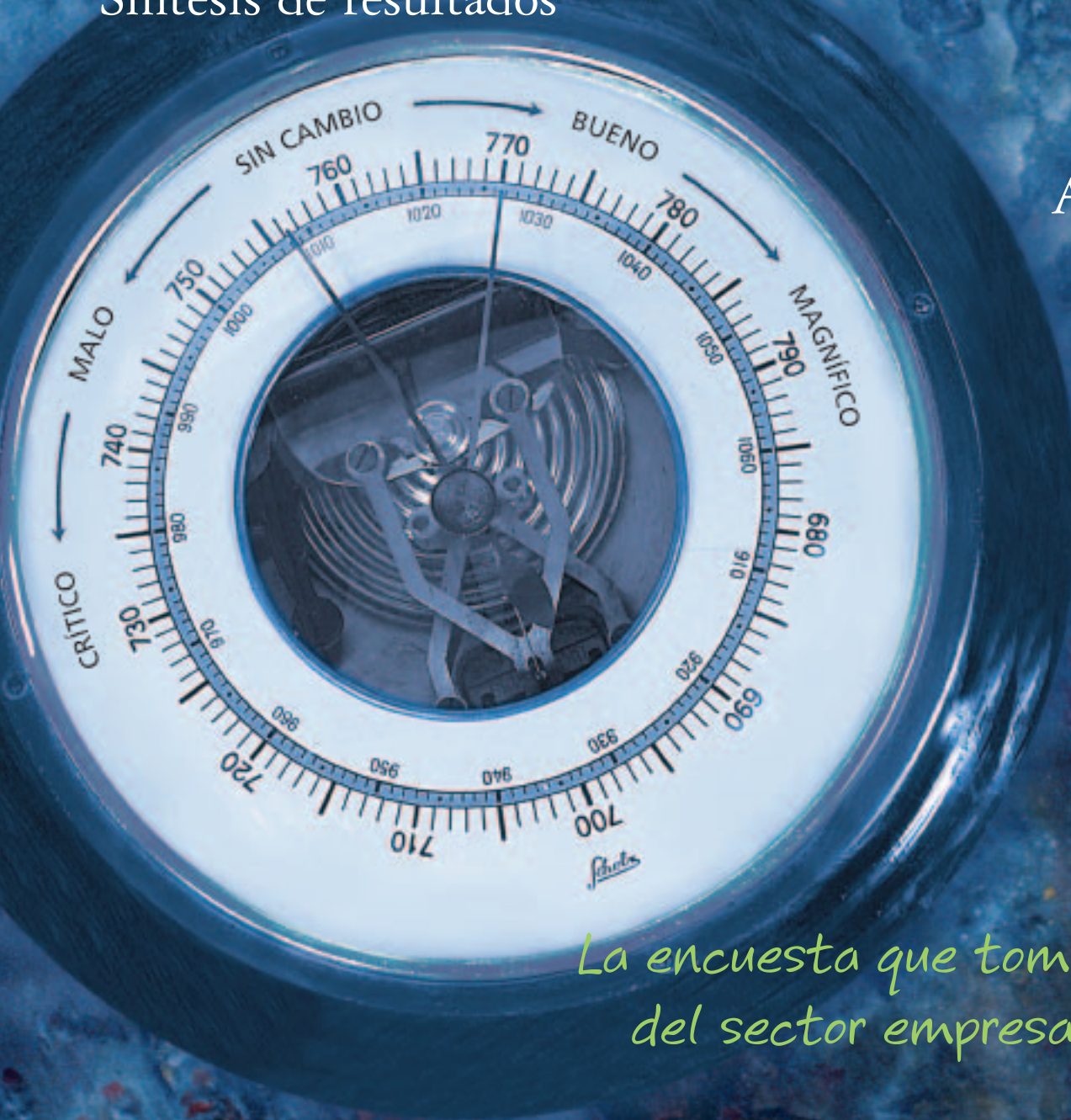
Barómetro  
de empresas

# Barómetro de Empresas

Síntesis de resultados

1

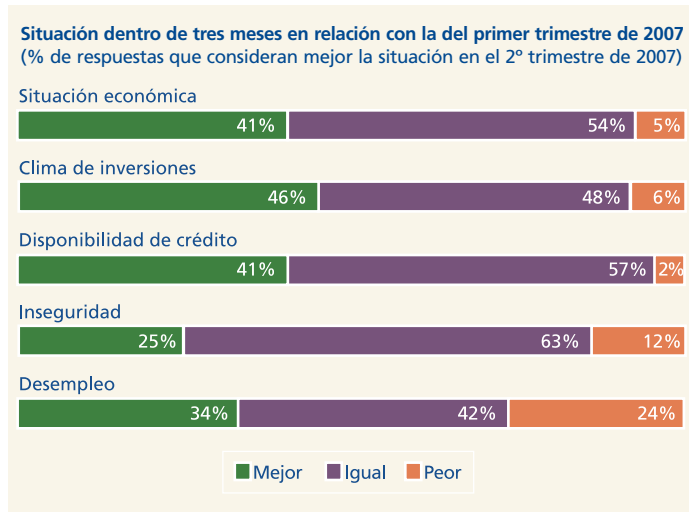
Abril 2007



*La encuesta que toma el pulso  
del sector empresarial*

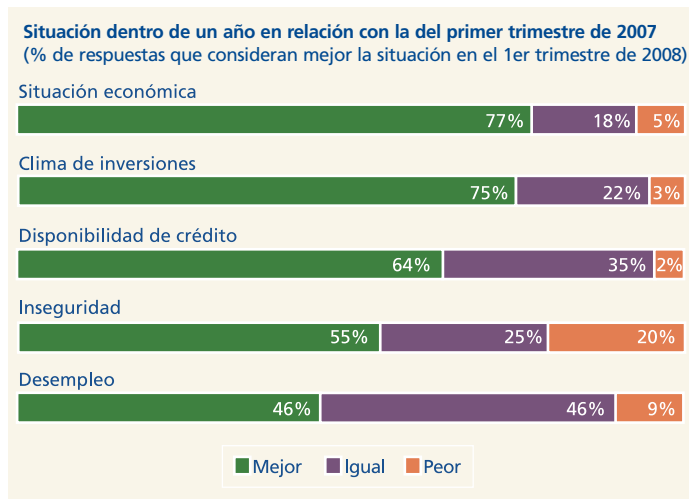
# I. Entorno de negocios

De acuerdo con el análisis de resultados reportado en la primera edición del Barómetro de Empresas México, los directivos de las empresas participantes esperan que el entorno de negocios evolucione favorablemente en los próximos 12 meses, siendo el primer trimestre de 2007 el periodo de referencia de la encuesta.



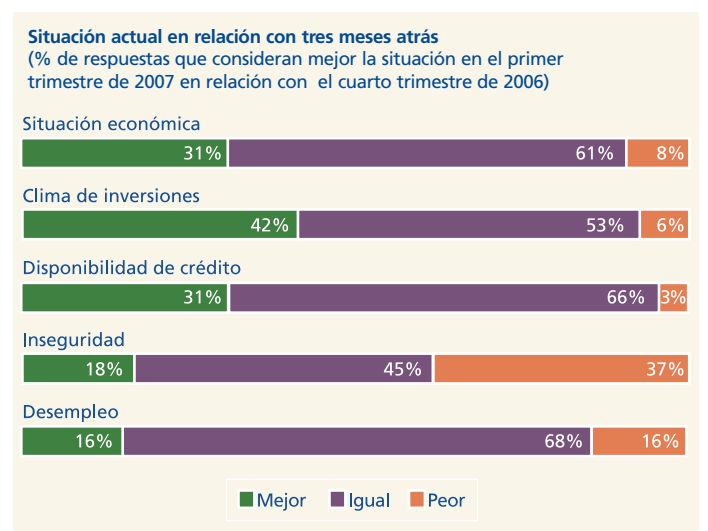
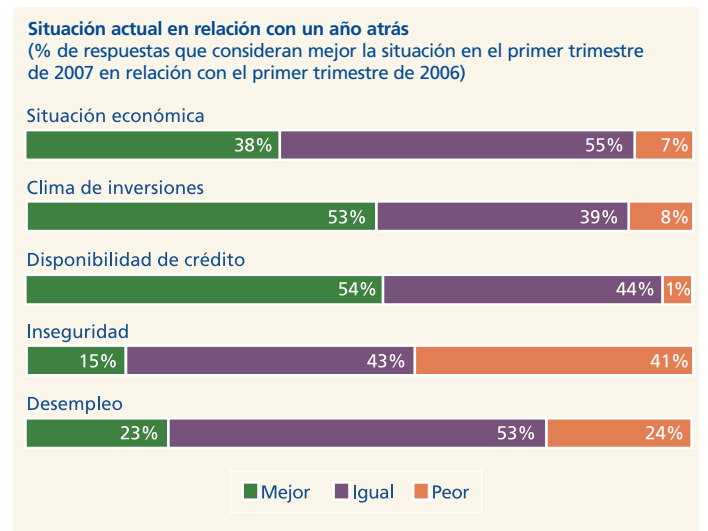
Aunque vislumbran avances en diversas materias en el siguiente trimestre, es hasta el primer trimestre de 2008, cuando los directivos manifiestan un mayor optimismo y otorgan una mejor evaluación a cinco aspectos prioritarios: situación económica, clima de inversiones, disponibilidad de crédito, inseguridad y desempleo.

Destaca, particularmente, la opinión de alrededor del 80% de los participantes que prevé una franca mejoría en relación con la situación económica de México, vinculada con un clima de inversiones (75.0%) y disponibilidad de crédito (63.7%) favorables.



En el primer trimestre de 2008 aumentará, aunque moderadamente, la percepción de que las medidas tomadas por el gobierno para devolver a la ciudadanía las condiciones de seguridad y tranquilidad necesarias y disminuir el desempleo, comienzan a surtir efecto.

Esta expectativa contrasta con la percepción de lo ocurrido durante 2006. El porcentaje de directivos que opinaron que la situación en el primer trimestre de este año fue mejor que en el primero de 2006, resultó escaso e inclusive decreció en el transcurso del año, especialmente, en aspectos como el clima de inversiones, la disponibilidad de crédito y el desempleo.

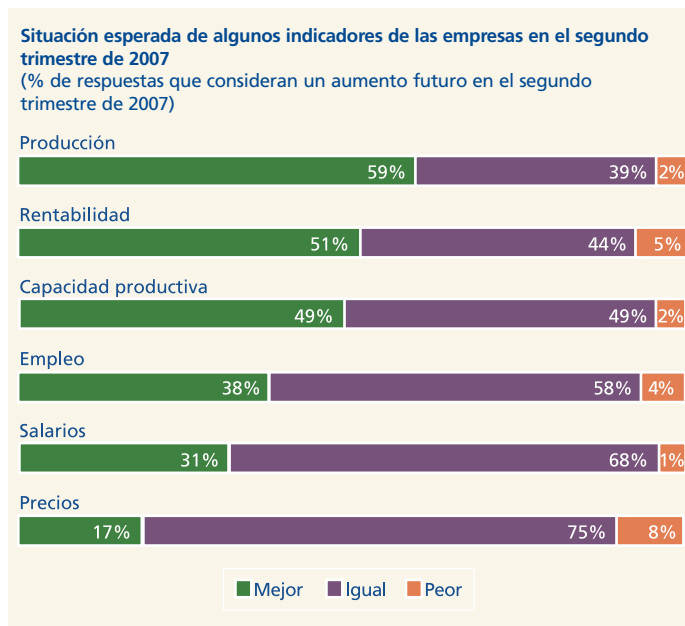


## II. Situación de las empresas: actual y futura

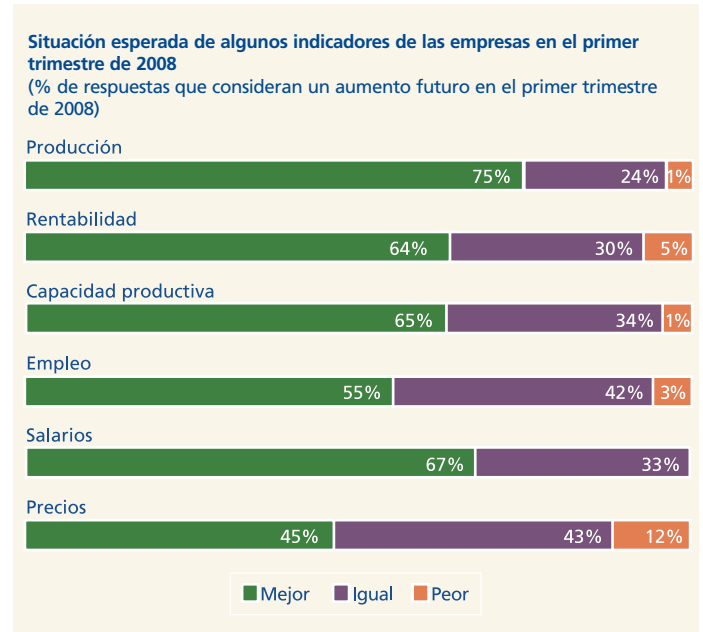
Las respuestas de los directivos permiten asumir que el entorno actual es favorable. El 72.3% consideró buena la situación de sus empresas de acuerdo con el nivel de sus inventarios, y el 61.3%, en relación con la demanda.

En la mayoría de los casos (85.1%), los directivos afirman que la situación general de la empresa será mejor en el primer trimestre de 2008 que un año antes; sin embargo, en el segundo trimestre de 2007, el avance sería mucho menos generalizado (48.9% de las respuestas), lo cual puede deberse en parte a factores estacionales.

La mejoría esperada es más generalizada en la producción (59%), la rentabilidad (51%) y la capacidad productiva de las empresas (49%); y menos en los precios (17%), los salarios (31%) y el empleo (38%). La expectativa de los precios y los salarios es congruente con la tendencia descendente de la inflación y con la competencia creciente en la economía mexicana.



Menos de la mitad de las empresas participantes (45%) espera que en el primer trimestre de 2008 sus precios sean mayores que en el mismo periodo de 2007.



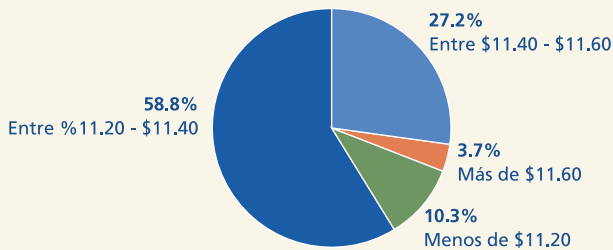
En relación con un año atrás y tres meses atrás, los directivos consideraron mejor la situación actual en comparación con el primer trimestre de 2006, particularmente en materia de salarios (68.6%); producción (64.4%); capacidad productiva (56.6%) y rentabilidad (55.5%).

En contraste, al comparar el primer trimestre de 2007 con el último trimestre de 2006, los directivos opinaron que la situación permaneció igual, especialmente en los siguientes rubros que acumularon el mayor porcentaje de respuestas: precios (59.9%); capacidad productiva (57.5%) y salarios (56.9%).

### III. Tipo de cambio, inflación y amenazas para la actividad económica

El análisis de las respuesta refleja que los directivos de las empresas participantes no perciben un problema próximo de inestabilidad cambiaria; la opinión predominante es que el dólar se cotizará entre 11.10 y 11.20 pesos en el segundo trimestre de 2007; y entre 11.20 y 11.40 pesos en el primero de 2008. Dada la distribución porcentual de las respuestas, el promedio esperado en el segundo trimestre de 2007 es 11.10 pesos por dólar y de 11.35 en el primer trimestre de 2008.

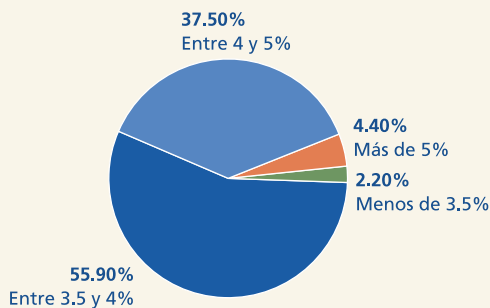
**Tipo de cambio esperado para 2008**  
Distribución porcentual de las respuestas



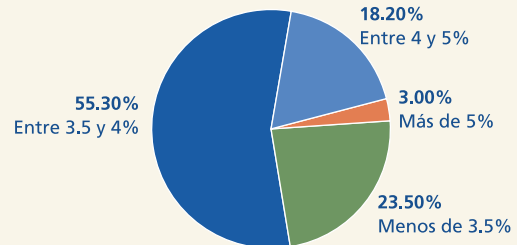
La inflación es uno de los temas a los que habrá que prestar mayor atención a lo largo del año, ya que éste que comenzó con incrementos en los precios del maíz y del azúcar derivados de choques de oferta. Aunque se esperaría evitar que un alza de precios de naturaleza básicamente temporal afectara las expectativas de inflación en el mediano plazo, por lo pronto, la situación es observada con prudencia por los directivos que esperan una inflación baja y en descenso, aunque por arriba de la meta establecida por el Banco de México (3%).

Más del 50% respondieron que esperan una inflación entre 3.5% y 4.0% para 2007 y 2008. Su apreciación es cautelosa, ya que esperan una inflación promedio de 4.1% y 3.8% en estos años.

**Inflación anual esperada para 2007**

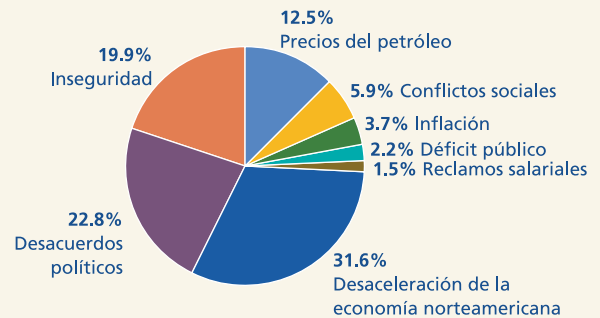


**Inflación anual esperada para 2008**



En opinión de los participantes, los factores que podrían obstruir el ritmo de la actividad económica en los próximos meses son, en orden de importancia, los siguientes: la desaceleración de la economía norteamericana; los desacuerdos políticos; la inseguridad y los precios del petróleo. En un segundo grupo y con un menor porcentaje de respuestas, se encuentran: los conflictos sociales; la inflación; el déficit público y los reclamos salariales.

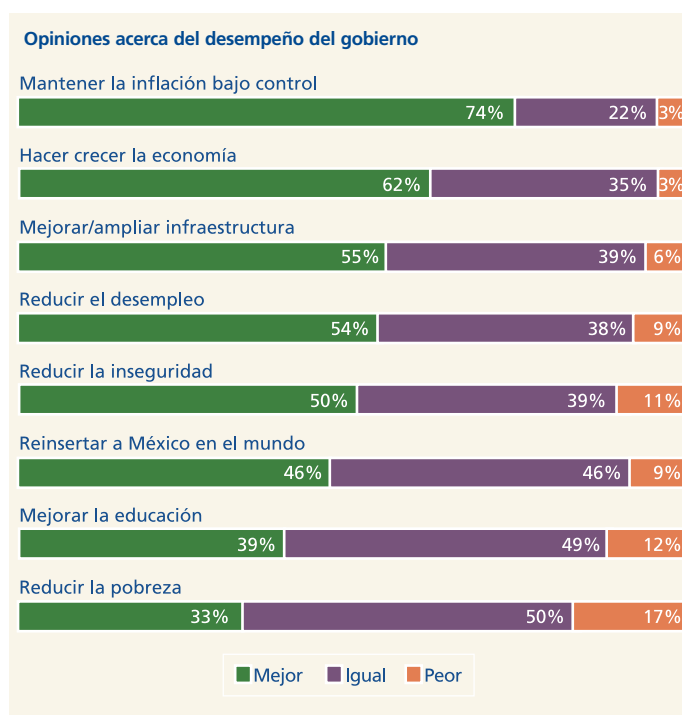
**Factores más amenazantes para la economía de México durante los próximos meses**



## IV. Administración de gobierno

De acuerdo con los directivos, el desempeño del gobierno es mejor en relación con los objetivos económicos de corto plazo –como la estabilidad de precios y el crecimiento económico–, para cuyo logro existen algunos instrumentos de política económica eficaces, que en relación con propósitos más amplios y complejos como mejorar la educación, reducir la pobreza y reinsertar a México en el mundo.

Estiman que el gobierno deberá realizar una intensa labor en estos rubros ya que, de acuerdo con la percepción de más de la mitad de los participantes, no se vislumbra una mejoría sensible en el futuro cercano.



## V. Conclusiones

Nuestro primer Barómetro de Empresas México, indica que entre los ejecutivos de las principales empresas localizadas en México hay un optimismo moderado acerca de la evolución futura de la economía mexicana, en general, y de sus empresas, en particular.

Las percepciones de los directivos son más optimistas acerca de sus empresas -en las cuales tienen algún grado de control de sus resultados- que de su entorno -el cual les afecta, pero no controlan-. Uno de los riesgos principales proviene de la desaceleración de la economía de Estados Unidos para la cual, en general, se consideraría un escenario menos favorable y, por lo tanto, un crecimiento más moderado en nuestro país, cuyo efecto sería más fuerte en la industria manufacturera.

El optimismo actual concuerda con la evaluación positiva, en general, de los directivos acerca del gobierno mexicano, con excepción de temas fundamentales como reducir la inseguridad y la pobreza, mejorar la educación y reinsertar a México en el mundo, que recibieron las evaluaciones más bajas.

Aún falta un largo camino por recorrer. En el trayecto, el Barómetro de Empresas México continuará recopilando trimestralmente las expectativas y tendencias empresariales, así como los impactos eventuales de temas y circunstancias específicos en periodos determinados, para proveer a la comunidad de negocios con indicadores útiles para su toma de decisiones.

## VI. Marco de referencia de la encuesta

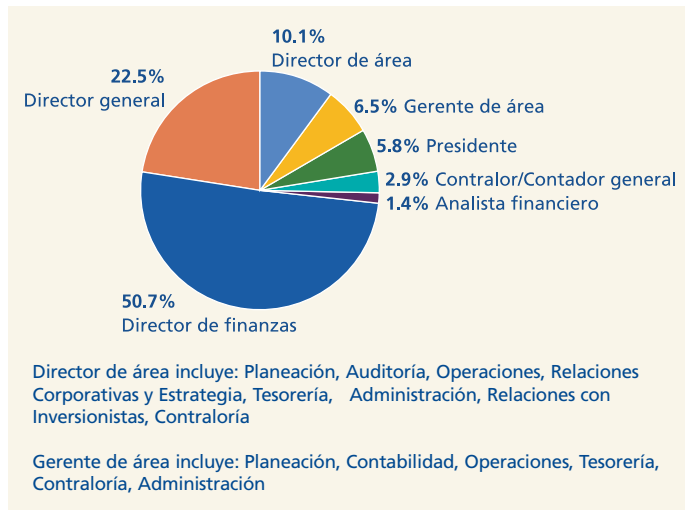
### Metodología

Con base en un muestreo no probabilística, se invitó a las principales empresas localizadas en México y se obtuvo respuesta de 138 de ellas a las que se aplicó una encuesta vía telefónica (59.1%) y/o por Internet (40.8%) durante el mes de marzo de 2007, entre ejecutivos predominantemente de la alta dirección. <sup>(1)</sup>

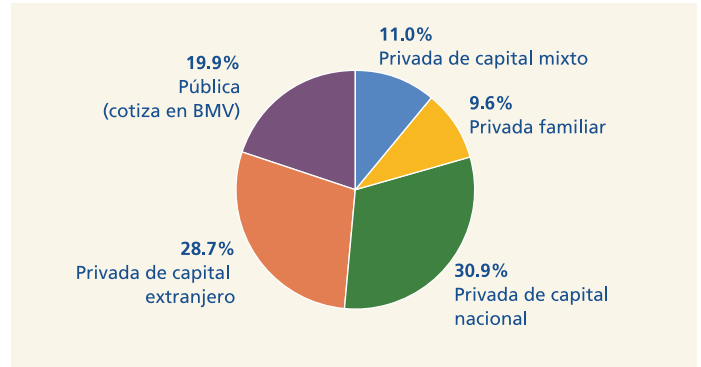
La encuesta fue aplicada a nivel nacional entre empresas cuyo rango de ingresos anuales se encuentra entre 300 y 10,000 millones de pesos. Consideradas entre las más importantes de México, superan en conjunto ingresos \$900,000 millones de pesos en el último ejercicio reportado. Representan a las industrias de Consumo; Bienes raíces; Servicios; Servicios financieros; Ciencias de la vida y de la salud; Energía y recursos naturales; Manufactura; Servicios de aviación y transporte; Tecnología, medios y telecomunicaciones.

Las preguntas contenidas en la encuesta se refieren a la evolución de las principales variables durante el primer trimestre de 2007, las perspectivas para el segundo trimestre y primer trimestre de 2008. Incluye, asimismo, la evaluación de tales variables en 2006 para el primero y último trimestres.

### Perfil de los entrevistados

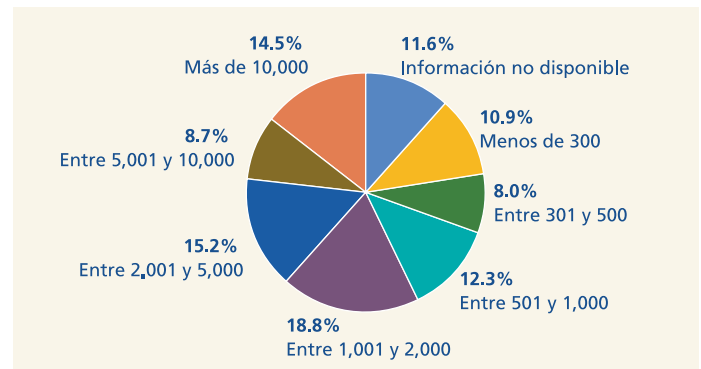


### Perfil de las empresas



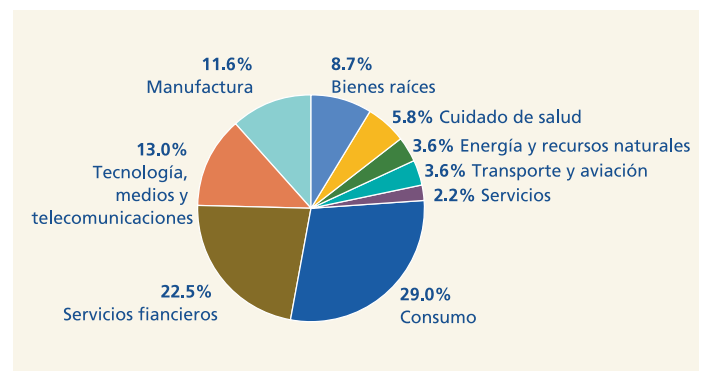
### Rango de ingresos

Consideradas entre las más importantes de México, superan en conjunto \$900,000 millones de pesos en el último ejercicio reportado.



### Industrias a las que representan

Representan a las diversas industrias de nuestro país, como se muestra en el siguiente cuadro:



## Empresas participantes

Las siguientes empresas autorizaron la publicación de sus nombres en el listado de participantes:

Alstom México, S.A. de C.V.  
Aba Seguros, S.A. de C.V.  
Accor Servicios Empresariales, S.A. de C.V.  
Aeroservicios Especializados, S.A. de C.V.  
Alfa Corporativo, S.A. de C.V.  
Alimentos Capullo, S. de R.L. de C.V.  
Almacenes Distribuidores de la Frontera, S.A. de C.V.  
Almidones Mexicanos, S.A. de C.V.  
Alstom México, S.A. de C.V.  
Alta Dirección Hemex, S.A. de C.V.  
American Industries International, S.A. de C.V.  
American Tower Corporation, S. de R.L. de C.V.  
Atlas Copco Mexicana, S.A. de C.V.  
Autobuses México Puebla Estrella Roja, S.A. de C.V.  
Avaya Communication de México, S.A. de C.V.  
Banco Interacciones, S.A. de C.V.  
Bba Nonwovens de México, S.A. de C.V.  
BMW de México S.A. de C.V.  
Caja Popular Mexicana, S.A.P.  
Cancun Sunset Promotora  
Carvajal, S.A. de C.V.  
Casa Marzam S.A. de C.V.  
Casa Pedro Domecq, S.A. de C.V.  
Church & Dwight, S. de R.L. de C.V.  
Combustión Industrial y Control S.A de C.V. (Cicsa)  
Compañía Embotelladora Herdomo, S.A. de C.V.  
Compusoluciones Asociados, S.A. de C.V.  
Confecciones Martín, S.A. de C.V.  
Conservas La Costeña, S.A. de C.V.  
Consortio Ara, S.A. de C.V.  
Crédito Inmobiliario, S.A. de C.V.  
Cyrsa, Calefacción y Ventilación, S.A. de C.V.  
Dal-Tile México, S.A. de C.V.  
DTS México  
Eds de México, S.A. de C.V.  
Ericsson, S.A. de C.V.  
Escuela Bancaria y Comercial, S.C.  
Evenflo México, S.A. de C.V.  
Fábrica de Papel San Francisco, S.A. de C.V.  
Farmacéuticos Maypo, S.A. de C.V.  
Farmacias Benavides, S.A. de C.V.  
Farmacias de Similares, S.A. de C.V.  
Financiera Compartamos, S.A. de C.V.  
Finarmex, S.A. de C.V. (Sofol)  
Flextronics Manufacturing Aguascalientes, S.A. de C.V.  
Gard Corporación, S.A. de C.V.  
Ge Seguros, S.A. de C.V.  
Gig Desarrollos Inmobiliarios, S.A. de C.V.  
GMAC Mexicana, S.A. de C.V.  
Grupo Aeroportuario del Pacífico, S.A. de C.V.  
Grupo Azucarero México, S.A. de C.V.  
Grupo Bada, S.A. de C.V.  
Grupo Celanese, S.A. de C.V.  
Grupo Embotelladoras Unidas, S.A. de C.V.  
Grupo Fila Dixon, S.A. de C.V.  
Grupo Financiero HSBC, S.A. de C.V.  
Grupo Gayosso, S.A. de C.V.  
Grupo Herdez, S.A. de C.V.  
Grupo Jumex, S.A. de C.V.  
Grupo Marcatel, S.A. de C.V.  
Grupo México, S.A. de C.V.  
Grupo Nacional Provincial, S.A., GNP  
Grupo Porcelanite, S.A. de C.V.  
Grupo Presidente  
Grupo Protexa  
Grupo Willis México  
Hidrosina Plus, S.A. de C.V.  
Ingenio Presidente Benito Juárez, S.A. de C.V.  
Inmobiliaria Ruba, S.A. de C.V.  
Intercam Casa De Cambio S.A. de C.V.  
Intergeren  
Intermec Technologies México, S.A.  
Ixe Afore  
Kimex, S.A. de C.V.  
Laboratorios Pisa, S.A. de C.V.  
Mabe, S.A. de C.V.  
Marsh Brockman y Schuh  
Mecalux México, S.A. de C.V.  
Muebles Dico, S.A. de C.V.  
Navistar Comercial, S.A. de C.V.  
Nec de México, S.A. de C.V.  
Nextiraone México, S.A. de C.V.  
No Sabe Fallar, S.A. de C.V.  
Office Depot de México, S.A. de C.V.  
Panasonic de México, S.A. de C.V.  
Patria Reaseguradora, S.A. de C.V.  
Patrimonio, S.A. de C.V. (Sofol)  
Pepsi Bottling Group México, S. de R.L. de C.V.  
Promoción y Operación, S.A. de C.V.  
Radio Centro, S.A. de C.V.  
Rassini Frenos, S.A. de C.V.  
SCA Consumidor México S.A. de C.V.  
Schneider Electric México  
Seguros Argos, S.A. de C.V.  
Servicios Administrativos Dine, S.A. de C.V.  
Transportes Pitic, S.A. de C.V.  
Vishen de México, S.A. de C.V.  
Volkswagen de México, S.A. de C.V.

Para mayor información, entre en contacto con nosotros.

[barometro\\_mexico@deloittemx.com](mailto:barometro_mexico@deloittemx.com)

Tel. +52 (55) 5080 6633, en el D.F. y área metropolitana  
01 800 4 Deloitte (01 800 4 3356 4883)  
Lada sin costo para el interior de la República

[deloitte.com/mx](http://deloitte.com/mx)

Copyright © 2007 Galaz, Yamazaki, Ruiz Urquiza, S.C.  
Todos los derechos reservados

#### Limitación de responsabilidad

Este material y la información aquí incluida es proporcionada por Galaz, Yamazaki, Ruiz Urquiza, S.C. ("GYRU") con el fin de mostrar un aspecto general sobre uno o varios temas en particular, y no son un tratamiento exhaustivo sobre el(los) mismo(s).

Por lo tanto, la información presentada no sustituye a la asesoría o a nuestros servicios profesionales en materia contable, fiscal, legal, financiera, de consultoría o de otro tipo. No es recomendable considerar esta información como la única base para cualquier resolución que pudiese afectarle a usted o a su negocio. Antes de tomar cualquier decisión o acción que pudiese afectar a sus finanzas personales o a su empresa debe consultar a un asesor profesional.

Este material y la información incluida se proporcionan sin interpretación alguna, GYRU no hace ninguna declaración ni otorga garantía alguna, de manera expresa o implícita, sobre el mismo y la información proporcionada. Sin limitar lo anterior, GYRU no garantiza que el material o el contenido estén libres de error o que cumplan con criterios particulares de desempeño o calidad. GYRU renuncia expresamente a cualesquier garantías implícitas, incluidas de manera enunciativa mas no limitativa, garantías de comercialización, propiedad, adecuación para un propósito en particular, no infracción, compatibilidad, seguridad y exactitud.

Al utilizar este material y la información aquí incluida lo hace bajo su propio riesgo y asume completa responsabilidad sobre las consecuencias que pudieran derivar por el uso de los mismos. GYRU no se responsabiliza por daños especiales, indirectos, incidentales, derivados, punitivos o cualesquier otros deterioros resultantes de una acción de contrato, estatuto, extracontractual (incluyendo, sin limitación, negligencia) o de otro tipo, relacionados con el uso de este material o de la información proporcionada.

Si alguna parte de lo anterior no es completamente ejecutoria, la parte remanente seguirá siendo aplicable.

#### Acerca de Deloitte

Deloitte se refiere a Deloitte Touche Tohmatsu, una asociación suiza, a sus firmas miembro, así como a sus respectivas subsidiarias y afiliadas. Deloitte Touche Tohmatsu es una organización de firmas miembro dedicadas a la excelencia en proveer servicios profesionales y asesoría, enfocada en el servicio al cliente a través de una estrategia global, ejecutada localmente en aproximadamente 140 países. Con acceso al profundo capital intelectual de 135,000 personas en el mundo, las firmas de la organización Deloitte prestan servicios en cuatro áreas profesionales: auditoría, impuestos, consultoría y asesoría financiera. Atiende a más del 80 por ciento de las compañías más grandes a nivel mundial, así como a importantes empresas nacionales, instituciones públicas y empresas exitosas de rápido crecimiento global. Los servicios no son proporcionados por la asociación Deloitte Touche Tohmatsu, y, por regulaciones u otras razones, ciertas firmas miembro no proporcionan servicios en todas las áreas profesionales.

Al ser una asociación suiza, ni Deloitte Touche Tohmatsu ni ninguna de sus firmas miembro tienen responsabilidad sobre las acciones u omisiones de las demás. Cada firma miembro es una entidad legal separada e independiente operando con los nombres "Deloitte", "Deloitte & Touche", "Deloitte Touche Tohmatsu", o cualquier otro nombre relacionado.

En México, Galaz, Yamazaki, Ruiz Urquiza, S.C. ("GYRU"), es la firma miembro de Deloitte Touche Tohmatsu, y los servicios son proporcionados por GYRU y sus subsidiarias. GYRU es la firma líder en México en servicios con enfoque multidisciplinario en las áreas de auditoría, impuestos y legal, consultoría y asesoría financiera. Cuenta con más de 4,900 profesionales en 21 ciudades. Ha sido reconocida por siete años consecutivos con el distintivo "Empresa Socialmente Responsable" (ESR) que otorga el Centro Mexicano para la Filantropía (CEMEFI), y está enfocada en contribuir a la excelencia de sus clientes y de su gente. Para mayor información visite la página de la firma miembro en México en: [www.deloitte.com/mx](http://www.deloitte.com/mx).

Member of  
Deloitte Touche Tohmatsu