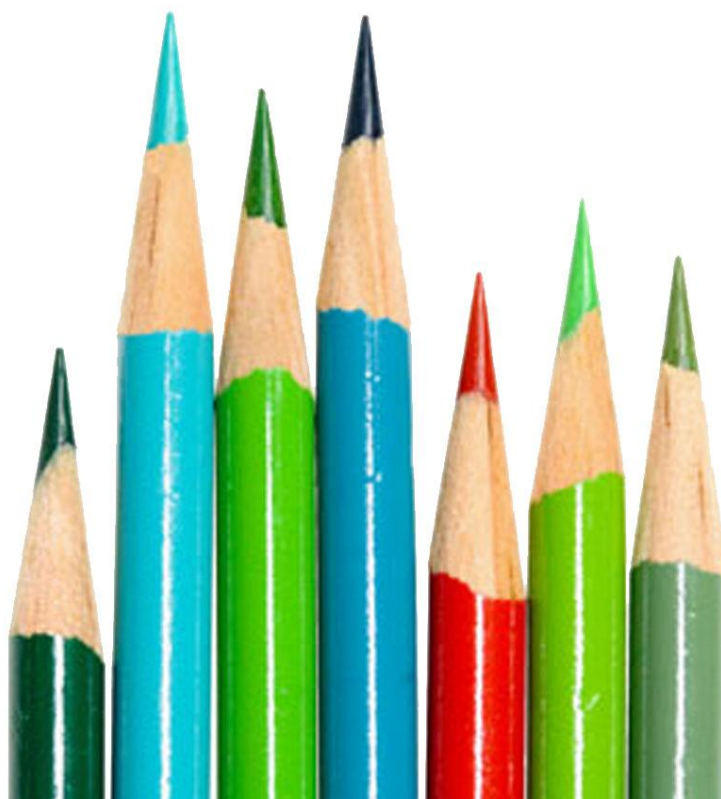


Középpontban az IFRS
Az IASB és a FASB közös
javaslata a pénzügyi eszközök
értékvesztéséről (2011. január)

2011. november 14.
Számviteli tanácsadás



Az IASB és a FASB közös javaslata a pénzügyi eszközök értékvesztéséről

Tartalom

- A javaslatok
- A rövid történeti háttér
- Hatókör
- Ami még hátravan
- “Good book” vs. “Bad book”
- Várható hitelezési veszteségek becslése
- Bemutató és közzététel

Főbb pontok

- A kiegészítés az IASB és a FASB által közösen lett kifejlesztve és módosításokat javasol az IASB 2009 novemberi, az amortizált bekerülési értékről és az értékvesztésről szóló nyilvános tervezetében található várható veszteség ('expected loss') model tekintetében.
- A javaslatok csak a nyitott portfólióbázison kezelt eszközökre vonatkoznak.
- A javasolt értékvesztési modell keretében egy “good book”-ban felmerülő várható veszteség a teljes időszakra vonatkozóan kerülne megjelenítésre, míg egy “bad book” esetén felmerült várható veszteség azonnal elszámolásra kerülne az eredményben.
- A javasolt megközelítés megkövetelné a gazdálkodóktól, hogy különböző időszakokra készítsenek becsléseket a várható veszteségeikről, amely valószínűleg módosításokat igényelne a folyamatokban és rendszerekben.
- A teljes élettartamra vonatkozó várható hitelezési veszteségek becslései minden belső és külső információt figyelembe véve készülnek.
- A hitelezési veszteségekből eredő értékvesztés a kamatbevételek csökkentése helyett külön soron lenne feltüntetve az eredményben .
- A kiegészítés kapcsán a rövidtávú vevőkövetelések nem tartoznak az értékvesztéssel kapcsolatos megfontolások körébe, ezek később kerülnek megvitatásra a bevétel elszámolással kapcsolatos projekt keretében.

A javaslatok

2011. január 31-én a Nemzetközi Számviteli Standardok Testület (International Accounting Standards Board, IASB) és az amerikai Pénzügyi Számviteli Standardok Testülete (Financial Accounting Standards Board, FASB) (együtt 'Testületek') *Pénzügyi Instrumentumok: Értékvesztés* néven közzétett egy közösen kidolgozott kiegészítést (továbbiakban “Kiegészítés”) az IASB által 2009 novemberében kiadott *ED/2009/12 Pénzügyi Instrumentumok: Amortizált bekerülési érték és Értékvesztés* című nyilvános tervezetéhez. A *Kiegészítésben* található javaslatok a Testületek nyilvános tervezeteire kapott visszacsatolások alapján készültek. Továbbá, az IASB egy mellékletet is csatolt a *Kiegészítéshez*, amely különálló bemutatási és közzétételi kötelezettségekre tesz javaslatot. A FASB még nem tanácskozott ezen témákban.

Tekintse meg honlapunkon legújabb hírleveleinket az alábbi címen:

www.deloitte.hu



A IASB által tett javaslatok a *Kiegészítésben* azon projekt részét képezik, amely az IAS 39 *Pénzügyi Instrumentumok: Megjelenítés és Értékelés* standardot hivatottak felülírni. A javaslatok, ha véglegesítik őket, adósságinstrumentumra vonatkozni fog, mint például olyan kölcsönök vagy hitelviszonyt megtestesítő értékpapírok, amelyek az *IFRS 9 Pénzügyi Instrumentumok* standard alapján amortizált bekerülési értéken vannak értékelve.

A *Kiegészítés* továbbá a jelenleg létező javaslatokat fejleszti tovább annak érdekében, hogy az IAS 39 és US GAAP felmerült veszteségek ('incurred loss') modelljét egy várható veszteség ('expected loss') modell válthassa fel. A javaslatok csak a nyitott portfólió alapon kezelt eszközökkel foglalkoznak (vagyis olyan portfóliók, amelyek folyamatosan változnak), mivel a Testületek úgy gondolják, hogy ezek a portfóliók jelenthethetik a legtöbb problémát egy értékvesztési modell alkalmazása során. Ugyanakkor, a *Kiegészítés* visszacsatolást kér az érintettektől a javaslatok egyedi tételek vagy zárt portfóliók kapcsán történő alkalmazása során felmerülő lehetséges kérdésekről. A Testületek ezek után fontolóra veszik ezeket a válaszokat, amennyiben azok zárt portfóliókat vagy egyedi tételeket címeznek meg.

A rövid történeti háttér

Az IAS 39 felmerült veszteség értékvesztés modell és azzal egyenértékű US GAAP követelményeit sokan vádolták a pénzügyi válság alatt azzal, hogy az késlelteti a veszteségek elszámolását és nem foglal magában előretekintőbb információkat.

Annak érdekében, hogy megoldják ezeket a problémákat, mindkét Testület kiadott egy külön javaslatot az értékvesztésről. Az IASB nyilvános tervezetében található javaslata szerint az eszköz jövőbeni várható pénzáramlásainak jelenértéke lenne a pénzügyi eszközök amortizált bekerülési értéke, figyelembe véve a jövőbeni hitelezési veszteségeket is. Egy pénzügyi eszköz kezdeti megjelenítésénél várható hitelezési vesztesége a pénzügyi eszközön elszámolt kamatbevételek csökkentésével jelleme meg, az által, hogy a várható hitelezési veszteséget az eszköz effektív kamatlába magában foglalná. Bármely későbbi változás a jövőbeni hitelezési veszteségek becslésében azonnal megjelenne az eredményben.

Ez a megközelítés azon az elgondoláson alapul, hogy a hitelezési kockázat egy eszköz árazásánál meghatározó elemnek számít, ezért a jövőbeli hitelvesztések megjelenítéskori előzetes összege is a kamatbevételek elszámolásának egy külön eleme lenne. Ugyanakkor, a hitelezési kockázattal kapcsolatos jövőbeni változások nem befolyásolják egy eszköz árazását, ezért ezeket azonnal el kellene számolni az eredményben.

Sok hozzászóló levél elismerte a nyilvános tervezetben található javaslatok elvi előnyeit, ugyanakkor sokan azonosítottak operatív kérdéseket és megkérdőjelezték, hogy a pénzügyi beszámolás lehetséges fejlesztése igazolná azokat a jelentős költségeket és erőfeszítéseket, amelyek a javaslatok alkalmazásához szükségesek. Számos pénzügyi kimutatást készítő kételkedik abban is, hogy a javaslatok ténylegesen alkalmazhatóak-e pénzügyi eszközök

nyitott portfóliói esetében, amelyet sok gazdálkodó (különösen pénzügyi intézmények) alkalmaz a hitelkockázatának kezelésére.

Hatókör

A Kiegészítés javaslatai amortizált bekerülési értéken értékelt és nyitott portfólió alapon kezelt pénzügyi eszközök esetében lesz alkalmazandó az IFRS 9 alapján. Olyan rövid-lejáratú vevőkövetelések esetében, ahol a pénz időértéke alapján figyelembe vett diszkontálás nem lényeges, nem tartoznak a Kiegészítés hatálya alá.

Ami még hátravan

Az IASB még nem vitatta meg az eredeti nyilvános tervezetben található összes javaslatot. Ehelyett először a javasolt modell legnagyobb kihívásokat jelentő szempontjairól várnak még további visszajelzéseket (pl. alkalmazásuk nyitott portfóliókra). Ezután fogja az IASB a fenmaradó problémákat megvitatni a Kiegészítésben foglalt javaslatokra beérkezett visszajelzések alapján. A jövőben megvitatandó, ezért a Kiegészítésben nem érintett pontok a többek között a következők:

- egyedi pénzügyi eszközökkel, zárt portfólióban tartott eszközökkel, más problémás kölcsönökkel, vásárolt hitelekkel, hitelviszonyt megtestesítő értékpapírokba történő befektetésekkel, és kereskedelmi követelésekkel kapcsolatos, értékvesztésre vonatkozó megfontolások
- hitelezési veszteségek mérési módszerei;
- a "leírás" és "nem-teljesítő" kifejezések definíciója;
- az amortizált bekerülési érték mérésének célja;
- kamatbevétel elszámolása; és
- a stressztesztekkel, az elavult információkkal és hitelminőséggel kapcsolatos közzétételek.

Észrevételek

Mind az IASB eredeti értékvesztésről szóló tervezetére, mind az ED/2010/0 *Vevőkkel kötött szerződésekből származó bevételek* tervezetére válaszolók aggodalmukat fejezték ki azon javaslatokkal kapcsolatban, amelyek a kereskedelmi követelések megjelenítését a várható hitelezési veszteséggel csökkentett nettó értéken követelnék meg (ez inkább a bevételek csökkentését eredményezné, semmint egy különálló költség megjelenítését a rossz követelésekre). Az IASB úgy döntött, hogy ezt a problémát a bevétel elszámolás projekt keretében kell megvitatni és a bármely döntést később az értékvesztésről szóló irányelvbe kell belefoglalni.

Good Book vs. Bad book

A Kiegészítés a menedzsmentnek a pénzügyi eszközök pénzáramainak bevételezhetőségével kapcsolatos elvárásai alapján megkülönböztést tesz a "Good book" illetve "Bad book" között. Egy eszköz azon esetben kerülne át a "Bad book"-ba, ha a gazdálkodó adott eszközre vonatkozó hitelkockázati politikájának célja megváltozik a pénzügyi eszköz szerződéses kifizetéseinek adós által történő teljes vagy részleges megtérítésére. Egy "good book"-ban szereplő eszköz teljes élettartamának várható veszteségei a teljes időszak alatt kerülnének megjelenítésre, míg egy "bad book"-ban található eszköz teljes élettartamának várható vesztesége azonnal megjelenne az eredményben.

Azok a gazdálkodók, amelyek hitelkockázatukat nem kezelik oly módon, hogy megkülönböztetik eszközeiket "good book" illetve "bad book" alapon, kötelezettek lennének megkülönböztetni eszközeiket az értékvesztéssel kapcsolatos elszámolások meghatározásának céljából.

Értékvesztés - A „good book” megközelítés

A Kiegészítés javasolja, hogy olyan pénzügyi eszközök esetében, ahol a várható hitelveszteségek időszakokon átnyúló megjelenítése lehetséges ("good book"), az értékvesztés összege (1) a várható hitelveszteségek időarányosítással meghatározott értéke, és (2) a várható hitelveszteségek egy előrelátható időszakon (amelyet a Kiegészítés szerint nem lehet rövidebb a beszámolási időszak végétől számított 12 hónapnál) belül számított értéke maximumaként lenne meghatározva.

Észrevételek

A belátható időn belüli hitelveszteségek alsó határral ellátott időarányos megközelítése a két Bizottság eredeti javaslatainak összehangolásából született, de eközben mindkét fél igyekszik eredeti céljait is megtartani. Az IASB fő célja az volt, hogy a hitelezési veszteségek tükröződjenek az eszközök eredeti beárazásánál, míg az FASB igyekezett elérni, hogy az értékvesztést mutató egyenleg megfelelő legyen arra, hogy lekösse az összes várható hitelezési veszteséget.

A gazdálkodók megkapnák a lehetőséget arra, hogy megválasszák várható hitelveszteségeik elszámolási módját az időarányos megközelítés keretében. Választhatnának a között, hogy:

- a portfólió fenmaradó várható élettartamának hitelveszteségeit a portfólió aktuális életkorának és a várható élettartamának hányadosával szorozzák (lineáris alapú megközelítés); vagy
- a portfólió fenmaradó várható élettartamának hitelveszteségeit annuitássá átalakítják át a portfólió várható élettartamát alapul véve (annuitás alapú megközelítés).

Az időarányos megközelítés keretében mind az életkor (ti. a bekerülés óta eltelt idő) mind a portfólió várható életkora súlyozott átlagok alapján kerül meghatározásra.

Észrevételek

A portfólió várható élettartamának meghatározása során, a gazdálkodóknak az előtörlesztési lehetőségeket, vételi, kiterjesztési és egyéb opciókat, valamint az eszközök nem teljesítését is figyelembe kell venni. Így a portfólió súlyozott átlagú várható élettartamának kiszámítása nem egyszerűen a szerződéses lejáratok időpontján alapuló súlyozott átlagú élettartam-számítás alapján történik. A gazdálkodóknak olyan külső tényezőket is figyelembe kell venniük a portfólió várható élettartamának meghatározása során, mint a kamatlábak mozgása vagy előtörlesztési illetve vételi opciókkal összefüggő tényezők.

A lineáris alapú megközelítés alapján egy gazdálkodónak megengedett lenne diszkontált, illetve nem-diszkontált várható veszteségek használata. Mind a diszkontált lineáris alapú megközelítést, mind az annuitás alapú megközelítést alkalmazó gazdálkodó bármilyen ésszerű diszkontrátát használhat a kockázatmentes és az effektív kamatláb között.

Észrevételek

Bár egyfajta megközelítés javítaná az összehasonlíthatóságot, az IASB végül beleegyezett abba, hogy a gazdálkodók bármely három megközelítést alkalmazzák (lineáris alapú nem-diszkontált, lineáris alapú diszkontált, annuitás alapú megközelítés), így biztosítva azt, hogy a gazdálkodók még kifinomultabb rendszerekkel és folyamatokkal érhessek el a várható veszteségek "pontosabb allokációját".



Egy olyan minimum limit alkalmazása az értékvesztésnél, amely egyenlő a belátható időn belüli (amely nem lehet kevesebb, mint a beszámolási időszak végétől számított 12 hónap) várható hitelveszteségekkel, biztosítani kívánja azt, hogy elégséges keret legyen feltüntetve az eszközök olyan osztályaira, amelyek nagyobb nemfizetési aránnyal bírnak az eszköz élettartamának korai szakaszában, és ennél fogva az időarányos megközelítés alapján a kumulált értékvesztési veszteség nem negatív.

Példa

Egy gazdálkodó két teljesítő hitelportfóliót kezel ("good book"). Az A portfólió olyan hitelekkel áll melyeknek nominális egyenlege 1.000.000 CU, míg B portfólió 50.000.000 CU nominális egyenlegű jelzáloghitelekkel áll. A lenti tábla tartalmazza azon információkat, melyeket a gazdálkodó használ az értékvesztés kiszámításához a két portfólió esetében, az egyenes arányú nem-diszkontált időarányos megközelítést használva a Kiegészítésben megengedetteknek megfelelően.

Portfólió	Hátralévő élettartam várható hitel veszteségei	Súlyozott átlag életkor	Súlyozott átlag várható életkor	Időarányos összeg	Belátható jövőbeli idő (FFP)	Várható hitelvesztés az FFP alatt	Értékvesztés keret
	A	B	C	D=A(B/C)	E	F	G: D és F közül a nagyobb
A	3,000	1 év	3 év	1,000	1 év	2,500	2,500
B	75,000	3 év	12 év	18,750	1 év	12,000	18,750

Nagyobb veszteségek várhatók A portfólió esetében a belátható jövőben, mint ahogyan az az időarányos megközelítés alapján lett kiszámítva, így a gazdálkodó egy olyan keretet határoz meg amelynek összege egyenlő a belátható jövőben várható veszteségekkel. A B portfóliónál meghatározott azon összeg, amely az időarányos megközelítés alapján lett kiszámítva, meghaladja a belátható jövőben várható veszteségeket, így a gazdálkodó az időarányos megközelítés alapján kiszámított összeget jeleníti meg.

Értékvesztés – A “bad book” megközelítés

Amikor egy eszköz átvezetésre kerül a “good book”-ból a “bad book”-ba, minden maradék várható hitelezési veszteség azonnali elszámolásra kerül.

Az IASB Kiegészítésének melléklete javasolja, hogy az értékvesztés egyenlege az időarányos megközelítés alapján legyen átvezetve a “good” és “bad” könyvek között. Ezen megközelítés alapján, a portfólió “good book”-ra számolt értékvesztés egyenlegének egy része, az átvezetésre kerülő eszköz életkorának alapján, az eszköz átvezetésekor kerülne a “bad book” értékvesztés egyenlegére. A “good book” értékvesztés egyenleg így ki lenne ürítve és egy számla kerülne létrehozásra a “good book”-on. A “bad book”-ba átvezetésre kerülő eszköz értékvesztésként kerülne elszámolásra azon megmaradt várható veszteség terhére, amely nem került átvezetésre a “good book” értékvesztés számláról.

Példa

Tételezzünk fel egy olyan gazdálkodót, amely homogén hitelekből álló nyitott portfóliót kezel. A menedzsment célja egy 100 CU-s, mint a teljes élettartamra szóló várható veszteségű konkrét hitellel kapcsolatban megváltozik oly módon, hogy a cél a tőkemegtérülés lesz a tőke és kamatfizetések cash-flowinak realizálása helyett. A gazdálkodó ezért úgy döntött, hogy a hitel a "bad book" alapon kerüljön kezelésre a belső hitelezési kockázati politikájukat alapul véve, valamint, hogy a várható veszteségek azonnali megjelenítésre kerüljenek. A problémás hitel egyéves és ötéves várható élettartammal rendelkezik. Ennek megfelelően a gazdálkodó 20 CU-t (1/5 x 100 CU) fog átvezetni a portfólió "good book" értékvesztés számlájáról a hitelhez kapcsolódóan a "bad book" értékvesztés számlájára, és a fenmaradó 80 CU-t mint értékvesztést az eredményben számolja el. Az átvezetés után, a portfólió "good book" értékvesztés számlája ezeknek megfelelően kerül újrabecslésre.

Észrevételek

Az IASB egyidőben megfontolta a "teljes kimerítés" és "nulla kimerítés" megközelítéseket is a "jó" illetve "rossz" könyvek közötti átvezetések esetében is. A teljes kimerítés metódus alapján az eszköz teljes várható vesztesége átvezetésre kerülne a "jó könyv" értékvesztés számláról, így értékvesztés nem kerülne elismerésre a "rossz könyvön", de a portfólió "jó könyv" értékvesztése a célszint alatt maradna az átvezetés összegével. A nulla kimerítés megközelítésnél az eszköz várható vesztesége nem kerülne átvezetésre a "jó könyv" értékvesztés számláról, és a teljes várható veszteség értékvesztésként kerülne megjelenítésre, amikor az eszköz átvezetésre kerül a "rossz könyvre". Az alkalmazott metódustól függetlenül, az értékvesztés eredményben elszámolt összege megegyezne. Az IASB azon döntése, hogy részleges kimerítést javasoljon, azon a szándékon alapult, hogy így a különböző gazdálkodók közzétételei összeegyeztetése lehetségessé válik.

Várható hitelezési veszteségek becslése

Mindkét Testület világossá tette, hogy az élettartam várható hitelvesztés becslésénél minden rendelkezésre álló külső és belső információt figyelembe kell venni. Ez tartalmaz korábbi adatokat, aktuális gazdasági feltételeket, alátámasztható gazdasági előrejelzéseket, valamint jövőbeni gazdasági mutatókat is. A jövőbeni gazdasági helyzetre vonatkozó előrejelzéseknek konzisztensnek kell lennie mind az aktuálisan elérhető információkkal, mind a menedzsment belső előrejelzéseivel. A várható hitelvesztések becsléseit legalább beszámolási időszakok végén frissíteni kell.

Észrevételek

A Testületek a várható veszteségek becsléseinek fejlesztésével párhuzamosan közelítették javaslataikat. Az IASB eredeti tervezete engedélyezte volna különböző forrásból származó információk használatát, ideértve belső illetve külső forrásokat, a hitelveszteség jövőbeni pénzáramlásaira gyakorolt hatásainak becslése folyamán ugyanakkor kevés útmutatást ad jövőbeni események becslésére vonatkozólag. Az FASB tervezete minden rendelkezésre álló, a múltbeli eseményből és a jelenlegi gazdasági állapotokról származó információ felhasználását megkövetelte volna a várható veszteségek becslése során, de a beszámolási időszak utáni várható jövőbeni gazdasági eseményeket nem vette volna figyelembe.

A gazdálkodóknak két különálló várható veszteségbecslést kellene készíteniük, egyet a teljes élettartam alatti várható veszteségeire az időarányos megközelítés alapján, egyet pedig a belátható jövőben várható veszteségekre, meghatározva ezzel egy minimumértéket a "jó könyv" megközelítés alapján kezelt értékvesztés összegére. A belátható jövő egy olyan folyamatos időszak, amely nem változik időszakról időszakra, de hossza eszközosztályonként változhat a különböző tulajdonságok miatt.

Bemutató és közzététel

A Kiegészítés a mellékletében bemutatási és közzétételi követelményeket is javasol a Kiegészítés javaslataihoz kapcsolódóan. A melléklet javaslata, hogy az értékvesztés egy elkülönült költségsoron legyen bemutatva az eredményben (ez egy jelentős változás az IASB eredeti javaslataihoz képest, amelyek a hitelezési veszteségeket a kamatbevételek csökkenést mutatták volna be).

A javasolt közzétételek pénzügyi jelentés használóit az alábbi információkkal kívánják ellátni:

- értékvesztés számlán végbemenő mozgások;
- tényezők, amelyek befolyásolhatják a hitelveszteségeket a "jó könyvön";
- jelentős nyereségeket illetve veszteségeket a várható veszteségek becslésének változásából adódóan, különös tekintettel bizonyos portfóliókra vagy földrajzi régiókra;
- a hitelkockázat kezelésének folyamata és, hogy a "jó" és "rossz" könyvek milyen módon kerülnek megkülönböztetésre;
- a menedzsment értékelése a várható veszteségekről;
- azon inputok és feltételezések, amelyek a hitelveszteségek becslésénél felhasználásra kerültek; és
- a várható veszteség becsléseinek teljesítménye a tényleges eredmények fényében (pl. utólagos tesztelés).

A melléklet azt javasolja, hogy az értékvesztéssel kapcsolatos közzétételek megfelelő bontásban legyenek biztosítva annak érdekében, hogy a portfólió hiteljellegét tükrözze, továbbá javasolja, hogy egyesítések engedélyezve legyenek kereszthivatkozások által más publikus kimutatásokra, ha a megkövetelt közzétételek más dokumentumokban már jelen vannak. Ez olyan bankok esetében áthat fent, amelyek olyan jelentést riportolnak a hatóságok felé, amelyek hasonló közzétételi követelményeket támasztanak.

Kapcsolat

Molnár Gábor

Igazgató

Deloitte Kft.

Számviteli tanácsadás

Email:

gmolnar@deloittece.com

Tel: (06-1) 428 6800

Cím: H-1068 Budapest,

Dózsa György út 84/c.

A Deloitte név az Egyesült Királyságban "company limited by guarantee" formában alapított Deloitte Touche Tohmatsu Limited társaságra és tagvállalatainak hálózatára utal, melyek mindegyike önálló, egymástól elkülönülő jogi személy. A Deloitte Touche Tohmatsu Limited és tagvállalatai jogi struktúrájának részletes bemutatását a következő link alatt találja: www.deloitte.hu/magunkrol.

A Deloitte számos iparágban nyújt könyvvizsgálati, valamint adó-, vezetési és pénzügyi tanácsadási, kockázatkezelési és jogi szolgáltatásokat (ügyfeleinknek együttműködő ügyvédi irodánk, az Ember és Szarvas Ügyvédi Iroda nyújtja a jogi tanácsadási szolgáltatásokat) állami és magáncégek részére egyaránt. Több mint 150 országban jelen lévő hálózatán keresztül a Deloitte világszínvonalú szakértelemmel és a helyi igényeknek megfelelő szaktudással felvértezve áll ügyfelei rendelkezésére világszerte. A Deloitte megközelítőleg 182 000 szakértője egytől egyig arra törekszik, hogy a kiválóság mércéjévé váljon.