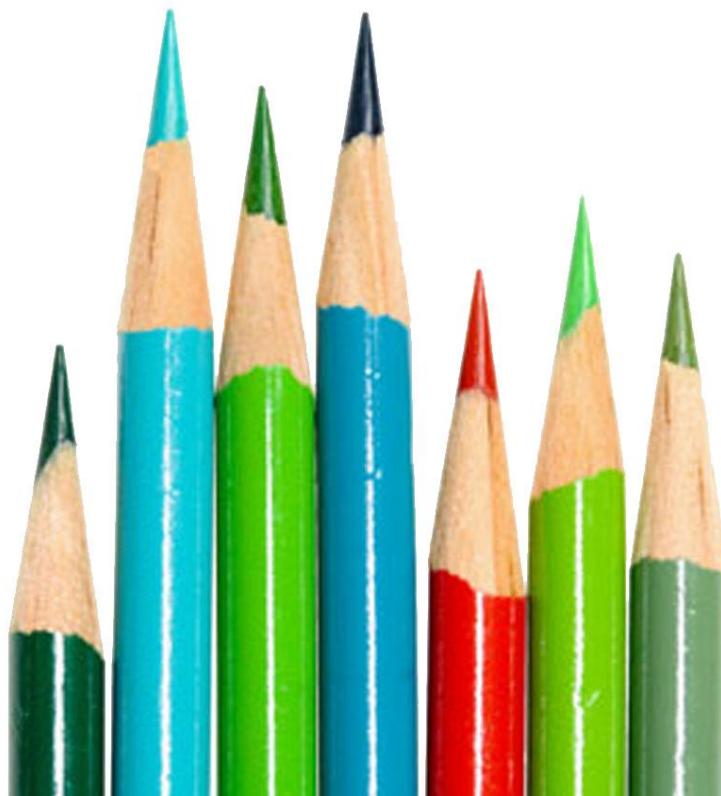


# Középpontban az IFRS

## Az IASB új standardot tett közzé a konszolidációról

2011. november  
Számviteli tanácsadás



# Az IASB új standardot tett közzé a konszolidációról

## Tartalom

- Az új standard
- A jelentős változások áttekintése
- Az ellenőrzés elemei: Irányítás
- Kapcsolat más felekkel
- Az ellenőrzés elemei: Változó hozammal kapcsolatos kitétségek vagy jogok
- Az ellenőrzés elemei: Hozamok befolyásolásának képessége
- Egyéb megfontolások
- Hatályba lépés és átmeneti rendelkezések

## Főbb pontok

- Az IFRS 10 célja, hogy valamennyi gazdálkodó számára egységes alapot teremtsen a konszolidáció kapcsán, tekintet nélkül a befektetés tárgyát képező gazdálkodó jellegére. Ez az alap az ellenőrzés.
- Az ellenőrzés definíciója három elemből áll: a befektetés tárgyát képező gazdálkodó irányítása, befektetésből származó változó hozamokból (megtérülésből) eredő kitétségek és ahhoz kapcsolódó jogok, valamint a befektetés tárgyát képező gazdálkodó feletti ellenőrzés használatának képessége, a befektetőt illető megtérülés befolyásolása céljából.
- Az IFRS 10 részletes utasítást ad arról, hogy számos szituációban hogyan kell alkalmazni az ellenőrzés alapelveit, beleértve a közvetítői kapcsolatokat és potenciális szavazati jogok birtoklását.
- A befektetőnek felül kell vizsgálni a befektetés tárgyát képező gazdálkodó kontrolljának meglétét, ha a tények és a körülmények megváltoznak.
- Az IFRS 10 felváltja az IAS 27 azon részét, amely annak azonosításáról szól, hogy mikor és hogyan kell egy befektetőnek elkészíteni a konszolidált pénzügyi kimutatásokat és teljes egészében felváltja a SIC-12-t.
- Az IFRS 10 hatályba lépésének időpontja 2013. január 1., azonban a korábbi alkalmazás bizonyos körülmények között megengedett.

## Bevezetés

2011. május 12-én az IASB kibocsátotta az *IFRS 10 Konszolidált pénzügyi kimutatások* c. standardot ("IFRS 10"), amely az *IAS 27 Konszolidált és egyedi pénzügyi kimutatások* c. standardot és a SIC-12 Konszolidáció – speciális célú gazdálkodó szervezetek c. értelmezést helyettesíti. Párhuzamosan az IFRS 10 kibocsátása mellett az IASB kibocsátotta:

- *IFRS 11 Közös megállapodások* standardot (lásd a külön "Középpontban az IFRS" hírlevelünket további tanácskozásokra);
- *IFRS 12 Egyéb gazdálkodókban lévő érdekeltségek közzététele* (lásd a külön "Középpontban az IFRS" hírlevelünket további tanácskozásokra);
- *IAS 27 Egyedi pénzügyi kimutatások (2011-ben átdolgozva)* standardot az IFRS 10 módosította, de megmarad a jelenlegi útmutatás az egyedi pénzügyi kimutatásokra vonatkozóan
- *IAS 28 Társult vállalkozásokban és közös vezetésű vállalkozásokban lévő érdekeltségek (2011-ben átdolgozva)* standard az IFRS 10 és IFRS 11 közzétételén alapuló változásokkal összhangban módosításra került.

Kérjük, látogasson el honlapunkra és tekintse meg legújabb hírleveleinket az alábbi címen:

[www.deloitte.hu](http://www.deloitte.hu)

Az 'ötös csomag'-ban lévő valamennyi standard hatályba lépése a 2013. január 1-jétől vagy az utáni időponttól kezdődő beszámolási időszakok, a korábbi alkalmazás azonban megengedett abban az esetben, ha az összes többi, az 'ötös csomag'-ban lévő standard szintén korábbi alkalmazásra kerül. Ugyanakkor, a gazdálkodóknak lehetőségük van arra is, hogy a pénzügyi kimutatásaikba belefoglalják az IFRS 12 bármelyik közzétételi követelményét,

az IFRS 12 (és ezáltal a többi 'ötös csomag'-ban lévő standard) korábbi alkalmazása nélkül.

## A jelentős változások áttekintése

Az IFRS 10 az ellenőrzést a konszolidáció egységes alapjaként használja, a befektetés tárgyát képező gazdálkodók jellegét figyelmen kívül hagyva kiküszöböli a SIC-12-be foglalt, a kockázatokra és előnyökre épülő megközelítést.

Az IFRS 10 az ellenőrzés alábbi három elemét azonosítja:

- a befektetés tárgyát képező gazdálkodó irányítása,
- befektetésből származó változó hozamokból (megtérülésből) eredő kitétségek és ahhoz kapcsolódó jogok, és
- a befektetés tárgyát képező gazdálkodó feletti ellenőrzés használatának képessége, a befektetőt illető megtérülés befolyásolása céljából.

Egy befektetőnek rendelkeznie kell mindhárom elemmel, hogy arra a következtetésre jusson, hogy ellenőrzéssel bír a befektetés tárgyát képező gazdálkodó felett. Az ellenőrzés értékelésének alapjába minden tény és körülmény beletartozik, és minden esetben el kell végezni az újraértékelést, amennyiben arra utaló jel van, hogy az ellenőrzés három eleme közül akár csak egyben is változás következett be.

### Észrevétel

Az IFRS 10 kifejlesztése során az IASB a következő 4 területen azonosította a jelenlegi eltéréseket, azzal kapcsolatban, hogy egy befektetést konszolidálnak-e:

- ha a befektető a befektetés tárgyát képező gazdálkodót a többséget jelentőnél kevesebb szavazati joggal ellenőrzi;
- a speciális célú gazdálkodó szervezetek és a SIC-12 szerinti "gazdasági tartalom" fogalmának alkalmazása;
- megbízó vs. ügynök kapcsolat körüli kérdések; és
- vétójogok figyelembe vétele

A Testület úgy vélte, hogy az IAS 27 és a SIC-12 között érzékelhető különbség vezetett a kontroll koncepciójának következtelen alkalmazásához. Ennek eredményeként döntés született arról, hogy visszavonják a SIC-12 külön útmutatását.

## Az ellenőrzés elemei: Irányítás

"Ellenőrzés" áll fenn, amikor a befektetőt a meglévő jogai képessé teszik a tevékenység irányítására, oly módon, hogy az jelentősen befolyásolja a befektetés tárgyát képező gazdálkodó jövedelmét ("lényeges tevékenységek"). Az ellenőrzés leggyakrabban a tőkeinstrumentumok által biztosított szavazati

jogokon keresztül merül fel, de előállhatnak más szerződéses megállapodásokon keresztül is. A lényeges tevékenységek irányítására vonatkozó jogok gyakorlása nem feltétlenül szükséges a befektetés tárgyát képező gazdálkodó feletti ellenőrzés biztosításához. Ha két vagy több befektetőnek van joga különböző lényeges tevékenységek irányítására, akkor a befektetőknek kell eldönteni, hogy melyik az a lényeges tevékenység, amely a legnagyobb mértékben befolyásolja a befektetés tárgyát képező gazdálkodó jövedelmét.

A következő tényezőket kell figyelembe venni annak meghatározásakor, hogy egy befektetőnek van-e ellenőrzése a befektetés tárgyát képező gazdálkodó felett:

- a befektetés tárgyát képező gazdálkodó célja és konstrukciója;
- a befektetés tárgyát képező gazdálkodó lényeges tevékenységei és hogy hogyan születnek döntések ezekről a tevékenységekről;
- a befektetők jogai megadják-e a lényeges tevékenységek irányítására vonatkozó jelenlegi képességet;
- a befektető a befektetés tárgyát képező gazdálkodóba történő bevonásából eredő megtérülések változásának elszenvedője vagy alakítója;
- a befektető képes-e használni a befektetés tárgyát képező gazdálkodó feletti ellenőrzést abból a célból, hogy befolyásolja a befektetői megtérülés összegét; és
- más felekkel való kapcsolatok.

Azon gazdasági szervezetek lényeges tevékenységei, amelyek működését a szavazati jogokon keresztül irányítják, általában működési és finanszírozási tevékenységek. Fontos tevékenységek közé tartozik például a termékfejlesztés, áruk és szolgáltatások beszerzése és értékesítése, pénzügyi eszközök kezelése, az eszközök beszerzése és értékesítése vagy forrásokhoz való hozzáférés. A lényeges tevékenységekre vonatkozó példák magukba foglalják a befektetés tárgyát képező gazdálkodó működésével és a tőkéjével kapcsolatos döntések meghozatalát és a befektetés tárgyát képező gazdálkodó kulcsvezetői pozícióban lévő személyeinek és a szolgáltatók kinevezését és javadalmazását, valamint alkalmazásuk megszüntetését.

## Észrevétel

Az IFRS 10 a következő példát nyújtja arra az esetre, ha a két vagy több befektető is rendelkezik irányítási joggal a gazdálkodó különböző lényeges tevékenységei kapcsán: Egy befektetés tárgyát képező gazdálkodó orvosi termékek kifejlesztésére és forgalomba hozatalára jött létre két befektető által. Az egyik befektető felelős a fejlesztésére és az orvosi termékek hatósági engedélyeknek megszerzéséért – ez a felelősség magába foglalja a kizárólagos jogkört, hogy minden döntést meghozzanak a termékfejlesztéssel és a hatósági engedélyek megszerzésével kapcsolatban. Ha a hatóság engedélyezte a terméket, akkor a másik befektető legyártja és forgalomba hozza – ez a befektető kizárólagos jogkörrel rendelkezik a gyártás és a termékforgalmazással kapcsolatos döntések területén. Ha minden tevékenység – az orvosi termék kifejlesztése, a hatósági engedély beszerzése, a legyártás és piacra történő bevezetés – lényeges tevékenység, akkor minden befektetőnek meg kell tudni határozni, hogy képes-e ellenőrizni azokat a tevékenységeket, amelyeket a leginkább befolyásolják a befektetés tárgyát képező gazdálkodó jövedelmezőségét. Ennek megfelelően minden befektetőnek meg kell tudni határozni, hogy képes-e ellenőrizni azokat a tevékenységeket, amelyeket a leginkább befolyásolják a befektetés tárgyát képező gazdálkodó jövedelmezőségét. Ennek megfelelően minden befektetőnek fontolóra kell venni, hogy vajon az orvosi termékek fejlesztése és a hatósági engedély beszerzése vagy a termelés és a piacra hozatal az a tevékenység, amelynek a legnagyobb hatással van a befektetés tárgyát képező gazdálkodó jövedelmezőségére és vajon képes-e irányítani ezt a tevékenységet. Annak meghatározása során, hogy melyik befektetőnek legyen ellenőrzése, a befektetőknek figyelembe kell venni (a) a befektetés tárgyát képező gazdálkodó célját és konstrukcióját; (b) a tényezőket, amelyek meghatározzák a befektetés tárgyát képező gazdálkodó haszonkulcsát, a bevételét és értékét, úgy mint az orvosi termék értékét szintén; (c) minden befektetőnek a (b) tényezőkkel kapcsolatos döntéshozó hatalmából származó, a befektetés megtérülésére gyakorolt hatását; és (d) a befektetők kitétségét a megtérülés változékonysága kapcsán.

Ebben a konkrét példában a befektetőknek szintén figyelembe kell venni (e) a hatósági engedély megszerzéséhez kapcsolódó bizonytalanságot és az annak megszerzéséhez szükséges erőfeszítéseket (figyelembe véve az orvosi termékek sikeres fejlesztésének és a hatósági engedély beszerzésének befektetői előtörténetét); és (f) melyik befektető ellenőrzi az orvosi terméket, ha a fejlesztési szakasz sikeres.



Lehetnek olyan helyzetek, amikor a szavazati jogok kevésbé relevánsak, mivel ezen jogok csak adminisztratív feladatokhoz kötődnek. Ebben az esetben a befektető szerződéses és nem szerződéses jogainak, valamint a kapcsolt felek gondos elemzése szükséges. Például a befektető jogosult lehet a befektetés tárgyát képező gazdálkodó kulcsvezetői személyzetének tagjait kinevezni, megvételre jelentős ügyleteket vagy szerződéses joggal vagy anélkül megvásárolni a befektetői irányító testületet. Továbbá a befektetés tárgyát képező gazdálkodó kulcspozíciójában lévő vezetők vagy az irányító szerv a befektető kapcsolt felei lehetnek.

A befektető olyan különleges kapcsolatban is állhat a befektetés tárgyát képező gazdálkodóval, ami azt mutatja, hogy a befektető ellenőrzést gyakorol a befektetés felett. Az IFRS 10 a következő példákat hozza arra az esetre, amikor a befektető és a befektetés tárgyát képező gazdálkodó közötti különleges kapcsolat az ellenőrzés meglétét indukálja:

- a befektetés tárgyát képező gazdálkodó kulcspozíciójában lévő vezetője a befektető jelenlegi vagy korábbi alkalmazottja;
- a befektetés működése függ a befektetőtől;
- a befektetés tárgyát képező gazdálkodó tevékenységének jelentős részébe vagy bevonják a befektetőt vagy az ő érdekében cselekszenek; és
- a befektető kitétsége vagy jogai a befektetés jövedelmezőségére vonatkozóan aránytalanul nagyobb, mint a szavazati vagy egyéb jogai.

Az IFRS 10 felismeri, hogy összefüggés van a befektetőnek a befektetés megtérülésének, változékonyságának való kitétség vagy befolyásolás, valamint azon képessége között, hogy irányítani tudja a befektetés tárgyát képező gazdálkodó lényeges tevékenységeit. Ugyanakkor, a befektető kitétségének mértéke nincs meghatározva az ellenőrzés analízisében.

Lehetnek olyan helyzetek, amikor a befektetés tárgyát képező gazdálkodó úgy került kialakításra, hogy a lényeges tevékenysége csak akkor valósul meg, ha a körülményekben változás áll be, vagy ha egy jövőbeli esemény bekövetkezik. Az IFRS 10 ugyanakkor azt magyarázza, hogy a körülményeknek nem kell feltétlenül megváltozniuk, vagy az eseménynek nem kell feltétlenül megtörténnie ahhoz, hogy a lényeges tevékenységeket figyelembe lehessen venni.

### **Észrevétel**

Ez fontos lehet olyan gazdálkodók számára, amelyeket a követeléseket csak a felmondási eseményt követően kezelik (pl.: kereskedelmi jelzáloggal fedezett értékpapírok közvetítésére létrehozott speciális szolgáltatótól). Minthogy e cégek lényeges tevékenysége általában a felmondott követelések kezelése, így nem kell lényegi döntést hozniuk a követelések kezelésére vonatkozó, felmondási eseményt megelőző tevékenységekre. Ezért annak a félnek, aki képes kezelni a felmondással terhelt követeléseket, ellenőrzése lehet a befektetés tárgyát képező gazdálkodó felett, az előtt is, hogy a felmondási esemény jelentkezne.

Az IFRS 10 meghatározza, hogy csak a tartalmi jogosultságokat és a nem vétó jellegű jogokat kell figyelembe venni az ellenőrzés vizsgálatokor. Ahhoz, hogy

egy jogosultság tartalmi legyen, biztosítania kell a birtoklójának a lehetőséget, hogy gyakorolja azt, amikor a befektetés tárgyát képező gazdálkodóval kapcsolatos lényeges döntést meg kell hozni. A jogoknak nem kell jelenleg gyakorolhatónak lennie ahhoz, hogy tartalmiak legyenek. Valamint, más felek által birtokolt tartalmi jogok megakadályozhatják a befektetőt a befektetés tárgyát képező gazdálkodó ellenőrzésében. A következő tényezőket kell figyelembe venni annak meghatározásakor, hogy egy jog tartalmi-e:

- van-e olyan korlát, amely megakadályozza a tulajdonost, hogy a jogait gyakorolja (pl.: felmerül-e érdemi büntetés vagy díj, ha a jogát gyakorolja);
- van-e olyan mechanizmus, amely biztosítja a valós képességgel rendelkező felek számára annak lehetőségét, hogy engedélyezzék a befektető joggyakorlását; vagy
- előnyös-e a jog gyakorlása a befektetőnek (pl.: egy "in the money" call opció lehívása).

### **Vétójogok**

Az IFRS 10 különbséget tesz a tartalmi jogok és a vétójogok között. Egy befektető, akinek csak vétójogai vannak, nem tud ellenőrzést gyakorolni egy befektetés tárgyát képező gazdálkodó felett, és nem tud megakadályozni egy másik felet, hogy ellenőrzést gyakoroljon a befektetés tárgyát képező gazdálkodó felett. A vétójogok "a befektetés tárgyát képező gazdálkodó tevékenységének alapvető változásához vagy a rendkívüli körülmények alkalmazásához" kapcsolódnak. A vétójogokra példa az új hitelalapú finanszírozás jóváhagyási joga, a befektetésben nem ellenőrző részesedéssel rendelkező fél jóváhagyási joga a befektetés tárgyát képező gazdálkodó további tőke instrumentumainak kibocsátására, vagy nemfizetés esetén a hitelező vagyonlefoglalási joga.

### **Irányítás nem többségi szavazati jogokkal**

IFRS 10 egyértelművé teszi, hogy egy befektető ellenőrzést gyakorolhat egy befektetés tárgyát képező gazdálkodó felett akkor is, ha nem rendelkezik a szavazati jogok többségével. Például egy befektetőnek lehet ellenőrzése egy szerződéses megállapodás alapján, szavazati jogok birtokában, lehetséges szavazati jogok birtokában vagy az előzőek kombinációjával.

Egy szerződéses megállapodása befektető és más befektetők között jogot adhat a befektetőnek arra, hogy az elegendő szavazati jogot gyakoroljon, és így ellenőrzést biztosít neki, még akkor is, ha a befektetőnek önmagában nincs elegendő szavazati joga, amivel befolyást tudna gyakorolni. Például egy szerződéses megállapodás megadhatja a befektetőnek a képességet, hogy elegendő legyen számára másik szavazati jog birtokost irányítani a szavazáson arra vonatkozóan, hogy az hogyan szavazzon, amivel lehetővé teszi a befektetőnek, hogy döntéseket hozzon a lényeges tevékenységekről, vagy megadja a befektetőnek a jelenbeli képességet, hogy a befektetés tárgyát képező gazdálkodó működési és pénzügyi tevékenységeit irányítsa.

Egy befektetőnek, aki a többségi szavazati jognál kevesebb szavazati joggal rendelkezik, azt is meg kell vizsgálnia, hogy az ő szavazati hányada hogyan aránylik a többi szavazati jog birtokos méretéhez és azok megoszlásához, valamint minden további tényt és körülményt, ami fontos lehet (úgy mint a szavazási szokás az előző közgyűlésen).

## Észrevétel

Ezen tényezők értékelésének gyakorlati alkalmazás nagy kihívást jelenthet, mivel nagy valószínűség szerint számottevő mértékű becsléseket feltételez. Az IFRS 10 ezen a téren nem tartalmaz egyértelmű iránymutatást ('bright lines'). A standard azonban a következő példával szolgál egy olyan befektetőre, aki nem rendelkezik többségi szavazati joggal:

Egy befektető a befektetés tárgyát képező gazdálkodó szavazati jogainak 48%-át szerzi meg. A maradék szavazati jog több ezer részvényes között oszlik meg, melyek közül önállóan egyik sem rendelkezik a szavazati jogok 1%-nál magasabb részével. Egyik részvényesnek sincs szerződéses megállapodása, hogy konzultáljon a többiekkel, vagy közös döntéseket hozzanak. A szavazati jogok megszerzésének értékelése során, a többi részesedés relatív méretét alapul véve, a befektető azt állapította meg, hogy a 48%-os részesedés is elegendő lehet, hogy ellenőrzést gyakorolhasson. Ebben az esetben, alapul véve saját maga teljes részesedésének nagyságát és a többi részesedés viszonylagos nagyságát, a befektető arra a következtetésre jutott, hogy ez egy kellően meghatározó szavazati érdekeltség, amely bármilyen egyéb bizonyíték nélkül is megfelel az ellenőrzés kritériumának.

Egy befektetőnek azt is figyelembe kell vennie, hogy neki vagy más félnek van-e lehetséges szavazati joga. A lehetséges szavazati jogokat csak akkor kell figyelembe venni, ha azok tartalmiak, és egyedül, vagy másjogokkal együttesen biztosítják a jelenben a lényeges tevékenységek irányítását.

## Észrevétel

Az IFRS 10 a következő két példát nyújtja a lehetséges szavazati joggal rendelkező befektetőre:

### A Példa

'A' befektető a befektetés tárgyát képező gazdálkodó szavazati jogainak 70%-át birtokolja. A 'B' befektető a befektetés tárgyát képező gazdálkodó szavazati jogának 30%-át birtokolja, valamint van egy vásárlási opciója az 'A' befektető szavazati jogának a felére. Az opció a következő két évben fix áron lehívható, és ez az ár a piaci ár felett ('out of the money') van (és várhatóan ez így is marad a következő két évben). Az 'A' befektető gyakorolja a szavazati jogát, és aktívan irányítja a befektetés tárgyát képező gazdálkodó lényeges tevékenységeit. Ebben az esetben 'A' befektető ellenőrzéssel bír a befektetés tárgyát képező gazdálkodó felett, ugyanis jelenleg képes arra, hogy a lényeges tevékenységeket irányítsa. Bár 'B' befektető jelenleg élhet a lehetőséggel, hogy további szavazati jogokat vegyen (ha alkalmazná, akkor a szavazati jogok többségét megszerezné), viszont az opció feltételei és kitételei olyanok, hogy az opciót nem lehet tartalmilag figyelembe venni.

### B Példa

'A' befektető és két másik befektető egy befektetés tárgyát képező gazdálkodó szavazati jogának fejenként egyharmadát birtokolják. A befektetés tárgyát képező gazdálkodó üzleti tevékenysége szorosan kapcsolódik 'A' befektetőhöz. A tőkeinstrumentumain kívül 'A' befektetőnek olyan adósságinstrumentumai is vannak, amelyek olyan fix áron, amely most a piaci ár fölött van (de nem sokkal a piaci ár fölött), bármikor átválthatók a befektetés tárgyát képező gazdálkodó törzsrésztvényeire. Ha az adósságinstrumentumot átváltaná, 'A' befektetőnek a befektetésben 60%-os szavazati joga lenne. 'A' befektető előnyére válnának az ezáltal megvalósuló szinergiahatások, ha az adósságinstrumentumait átváltaná törzsrésztvényre. Az 'A' befektető ellenőrzéssel bír a befektetés felett, mivel a szavazati jogai mellett lehetséges tartalmi szavazati jogai is vannak, amely jelenleg biztosítja számára a lényeges tevékenységek irányítását.

## Megbízó – ügynök kapcsolat

Az IFRS 10 útmutatást vezet be annak felmérésére, hogy egy döntési joggal rendelkező gazdálkodó megbízó vagy ügynök-e. A Standard úgy definiálja az “ügynököt”, mint azt a felet, aki egy másik fél (a “megbízó”) érdekében cselekszik. Ugyanakkor a Standard azt is egyértelművé teszi, hogy egy befektető nem lesz ügynök pusztán azért, mert a döntéshozatalából más felek számára is előny keletkezik.

### Észrevétel

A megbízó vs. ügynök kapcsolatra vonatkozó útmutatás különös jelentőséggel bír azon befektetési menedzserek számára, amelyek a befektetési döntéseket díjazás ellenében a befektetők megbízásából és azok érdekében hozzák. Egy befektetési menedzser megbízónak minősülhet abban az esetben, ha a menedzser nem kizárólag a befektetők érdekében hozza meg a befektetési döntéseket.

Annak megállapítására, hogy a döntéshozó ügynök-e, a következő tényezőket kell figyelembe venni, valamint minden egyéb elemet a döntéshozóval, a befektetés tárgyát képező gazdálkodóval és a befektetés tárgyát képező gazdálkodó kapcsán érintett egyéb érintett felekkel kapcsolatban:

- döntéshozó képességük hatásköre a befektetés tárgyát képező gazdálkodóban;
- más felek által birtokolt jogok;
- a díjazás, amelyre jogosult (beleértve azt a kérdést, hogy az arányos-e a nyújtott szolgáltatással illetve, hogy nem szabványos rendelkezéseket is tartalmaz-e);
- a befektetés tárgyát képező gazdálkodóban lévő más érdekeltségekből eredő hozamok változására vonatkozó kitettség;
- egy fél azon joga, hogy eltávolítsa a döntéshozót.

A Standard nem szolgál útmutatást arra, hogy a fenti kritériumokat milyen módon kell súlyozni, azt az esetet kivéve, amikor egy fél rendelkezik azzal a kizárólagos jogkörrel, hogy minden ok nélkül elmozdítsa a döntéshozót (gyakran hivatkozva mint ‘kirúgási’ vagy ‘eltávolítási’ jogra). Ezekben az esetekben, a döntéshozó ügynökként való azonosítása vélelmezhető, és az a fél, amelyik az eltávolítási jogokat gyakorolja, megbízóként lenne azonosítva. Ugyanakkor, ha az eltávolítási jogok több befektető között vannak megosztva, minden fentebb található tényezőt figyelembe kell venni a megbízó/ügynök probléma értékelésénél. Az IFRS 10 jelzi, hogy minél több fél együttműködése szükséges ahhoz, hogy a döntéshozót eltávolítsák, annál kisebb súllyal kell azt a tényezőt figyelembe venni.



## Észrevételek

Az IFRS 10 egy olyan befektetési menedzser példáját hozza fel, aki megbízónak tekinthető.

A döntéshozó más érdekeltségeinek figyelembe vétele hatással lehet a megbízó és ügynök viszonyára és a végkövetkeztetésre. Például, más végkövetkeztetést vonhatunk le egy olyan befektetési menedzser esetében, aki sztenderd 2 százalékos díjért továbbá egy 20 százalékos sikerdíjért dolgozik úgy, hogy az általa kezelt alapan nem rendelkezik tőkebefektetéssel és egy olyan menedzsernél, aki ugyanolyan díjakat kap, de azzal a különbséggel, hogy 35 százalékos részesedéssel is rendelkezik az alapan. Hasonlóképpen, azon döntéshozó, akinek érdekeltségei nagyobb mértékű változékonyságnak vannak kitéve, mint más befektetők, szintén megbízóként azonosíthatók. A jelzáloghitel fedezetű értékpapírok kockázatának közvetítője, amely ugyancsak befektet az értékpapírok tőkerészletébe (tranchok) megbízónak tekinthető, míg egy szolgáltató, akit csak a kintlévő követelések alapján díjaznak, ügynöknek tekinthető.

## Kapcsolat más felekkel

Az IFRS 10 ugyancsak útmutatással szolgál azokra az esetekre, amikor egy befektető kapcsolatot tart fenn más felekkel, úgy, hogy a másik felet a befektető érdekében történő eljárásra bízza meg (mint "de facto" ügynök). Példák a "de facto" ügynökre:

- kapcsolt felek (*IAS 24 Kapcsolt felekre vonatkozó közzétételek*);
- azon befektető, akinek a befektetés tárgyát képező gazdálkodóban való érdekeltsége egy hitelből vagy hozzájárulásából származtatható;
- egy olyan befektető, amely hozzájárult ahhoz, hogy nem értékesíti, nem adja át és nem terheli meg a befektetés tárgyát képező gazdálkodóban való érdekeltségét más befektető előzetes hozzájárulása nélkül;
- az a fél, aki nem tudja finanszírozni tevékenységét egy befektető alárendelt pénzügyi támogatása nélkül;
- egy olyan befektetés tárgyát képező gazdálkodó, amelynek befektetője az igazgatóság és kulcspozícióban lévő menedzserekkel együtt többségben van; és
- egy olyan fél, aki közeli üzleti kapcsolatot ápol a befektetővel (úgy, mint annak szolgáltatója vagy jelentős ügyfele).

## Észrevételek

A befektető más felekkel való kapcsolatára vonatkozó útmutató arra szolgál, hogy a hűen bemutathassa a csoportnak a befektetés tárgyát képező gazdálkodóhoz fűződő viszonyát. Mind a befektető, mind a "de facto" ügynökei rendelkezhetnek olyan befolyással és gazdasági érintettséggel, amelyek önmagukban nem biztosítanak ellenőrzést a befektetés tárgyát képező gazdálkodóban, ugyanakkor mint csoport már ellenőrzéssel bírhatnak.

## Az ellenőrzés elemei: változó megtérüléssel kapcsolatos kitétség vagy jogok

A második feltétel a konszolidáció értékelése esetén a befektető kitétsége vagy jogai egy befektetés változó megtérüléséhez kötődően. Az IFRS 10 inkább a "megtérülés", semmint az "előny" kifejezést használja, kifejezve ezzel azt, hogy egy befektetés gazdasági kitétsége pozitív, negatív vagy mindkettő lehet. Egy befektetés megtérüléseire lehetnek példák a gazdasági egységben meglévő befektetés értékének változásai, projektcégek pénzáramlásaiban található maradványérdekeltségek, osztalékok, kamatok, menedzsment illetve szolgáltatási díj, megállapodások, garanciák, adókedvezmények vagy más megtérülések, amelyek nem eléretőek más érdekeltek számára. Míg csak egy befektető ellenőrzi a gazdálkodót, a többi befektető részesülhet a megtérülésekből.

IFRS 10 azt is tisztázza, hogy bár bizonyos gazdasági érdekeltségek állandóak lehetnek (pl. egy fix kamatozású hitel vagy egy kezelt vagyon alapján lévő fix vagyonkezelési díj) változó hozamokat úgy is generálhatnak, hogy a befektető olyan változékonyságnak van kitéve, mint egy hitelviszonyt megtestesítő értékpapír hitelkockázata vagy egy vagyonkezelésbe adott eszközportfólió teljesítmény kockázata.

## Az ellenőrzés elemei: Megtérülések befolyásolásának képessége

Az ellenőrzés értékelésének harmadik oszlopa az ellenőrzés másik két alkotóeleme közötti kölcsönhatásokat veszi figyelembe. Ahhoz hogy a befektetés tárgyát képező gazdálkodót ellenőrizni tudja, a befektetőnek nem csak a befektetés tárgyát képező gazdálkodó irányításával, valamint a befektetés változó megtérülésének való kitétségével, vagy jogaival kell rendelkeznie afelett, de képesnek is kell lennie arra, hogy ellenőrzési jogát használja a hozam befolyásolására.

## Egyéb megfontolások

### **Lehetséges-e a befektetés tárgyát képező gazdálkodó egy részére, mint különálló egységre tekinteni**

Bizonyos szituációkban egy befektetőnek érdekeltségei lehetnek bizonyos eszközökben és kötelezettségekben (a befektetés tárgyát képező gazdálkodó egy részében) jogi előírások, illetve szerződéses megállapodások alapján. Emellett, bizonyos hatáskörökben, egyes jogi személyek különálló részekre lehetnek osztva (gyakran "silóként" hivatkozva). Ilyen esetekben, az a kérdés merül fel, hogy lehetséges-e egy egyedi "silóra" vagy a befektetés tárgyát képező gazdálkodó egy részére (a teljes jogi személyiség helyett), mint egy különálló egységre tekinteni a konszolidáció értékelése során.

Az IFRS 10 megfogalmazása szerint, annak meghatározása, hogy egy "siló" létezik-e attól függ, hogy az egyedi "siló" tartalmilag (in-substance) különálló vagy elkülönített-e (ring-fenced) a befektetés tárgyát képező teljes gazdálkodótól, valamint, hogy a befektető ellenőrzése alatt tartja-e a befektetés tárgyát képező gazdálkodó azon részét, és hogy az a rész a befektető leányvállalataként kezelhető-e.

## Folyamatos értékelés

Az IFRS 10 egy befektetés tárgyát képező gazdálkodó ellenőrzésének folyamatos felmérését írja elő. Ez a folyamatos újraértékelés mind a befektető meglévő befolyásában beállt változást, mind a befektető változó hozamaira vonatkozó kitétségének illetve jogainak változását figyelembe veszi. Ez az értékelés a tényekben és körülményekben beállt változásokhoz kötődik, de minden beszámolási időszakban legalább egyszer elvégzendő.

## A hatálybalépés napja és az átmenet

Az IFRS 10 és az "ötös csomag" más elemei is a 2013. január 1.-jével illetve azt követően kezdődő beszámolási időszakra alkalmazandó. Korábbi alkalmazás megengedett abban az esetben, ha az "ötös csomag" minden eleme korai alkalmazásra kerül.

### Észrevételek

Az IASB azonbeli aggodalmát fejezte ki, hogy minden elem korai alkalmazásának követelménye elriaszthatja a gazdálkodókat attól, hogy az IFRS 12 szerinti közzétételi követelményeknek a hatálybalépés előtt megfeleljenek. Ezért az IFRS 12 tisztázza azt, hogy gazdálkodóknak egységek ösztönözve vannak arra, hogy közzétételi követelményeinek megfeleljenek a hatálybalépés előtt, és hogy ehhez nem kell az "ötös csomag" minden egyes elemét alkalmazni.

Az IFRS 10 az IAS 8 *Számviteli politikák, a számviteli becslések változásai és hibák* standarddal összhangban visszamenőleges alkalmazást követel meg bizonyos átmeneti rendelkezések vonatkozásában.

Abban az esetben, ha az IFRS 10 kezdeti alkalmazása egy olyan befektetés tárgyát képező gazdálkodó konszolidálását eredményezi, amely előtte nem volt konszolidálva, a befektetőnek fel kell becsülnie az előzőleg nem-konszolidált gazdálkodóban lévő eszközöket, kötelezettségeket és nem-irányító érdekeltségeket az alkalmazás kezdetének időpontjában, olyan módon, mintha az a befektetés tárgyát képező gazdálkodó az IFRS 10 rendelkezései alapján megállapított ellenőrzés megszerzésének időpontjában konszolidálva lett volna (ha a befektetés tárgyát képező gazdálkodó egy üzlet, arra a dátumra vonatkozóan az IFRS 3 rendelkezéseit kell alkalmazni). Ugyanakkor, ha ez nem kivitelezhető, a befektetőnek az IFRS 3 rendelkezéseit kell alkalmaznia, így az akvizíció vélelmezett időpontját, mint az alkalmazás legkorábbi lehetséges dátumát kell használni (ez a jelenlegi időszak is lehet).

Ha az IFRS 10 alkalmazása egy befektetés tárgyát képező gazdálkodó konszolidálásának megszűnését eredményezi, egy befektetőnek fel kell becsülnie érdekeltségeit a befektetésben olyan módon, mintha az IFRS 10 mindig is hatályban lett volna. Ha az érdekeltség felmérése nem lehetséges, a befektetőnek az ellenőrzés elvesztésének IFRS 10 szerinti könyvelési szabályait kell alkalmaznia annak az időszaknak a kezdetén, amikor az IFRS alkalmazásra került.

### Kapcsolat

#### Molnár Gábor

Igazgató

Deloitte Kft.

Számviteli tanácsadás

Email: [gmolnar@deloittece.com](mailto:gmolnar@deloittece.com)

Tel: (06-1) 428 6800

Cím: 1068 Budapest, Dózsa

György út 84/c.

A Deloitte név az Egyesült Királyságban “company limited by guarantee” formában alapított Deloitte Touche Tohmatsu Limited társaságra és tagvállalatainak hálózatára utal, melyek mindegyike önálló, egymástól elkülönülő jogi személy. A Deloitte Touche Tohmatsu Limited és tagvállalatai jogi struktúrájának részletes bemutatását a következő link alatt találja: [www.deloitte.hu/magunkrol](http://www.deloitte.hu/magunkrol).

A Deloitte számos iparágban nyújt könyvvizsgálati, valamint adó-, vezetési és pénzügyi tanácsadási, kockázatkezelési és jogi szolgáltatásokat (ügyfeleinknek együttműködő ügyvédi irodánk, az Ember és Szarvas Ügyvédi Iroda nyújtja a jogi tanácsadási szolgáltatásokat) állami és magáncégek részére egyaránt. Több mint 150 országban jelen lévő hálózatán keresztül a Deloitte világszínvonalú szakértelemmel és a helyi igényeknek megfelelő szaktudással felvértezve áll ügyfelei rendelkezésére világszerte. A Deloitte megközelítőleg 182 000 szakértője egytől egyig arra törekszik, hogy a kiválóság mércéjévé váljon.