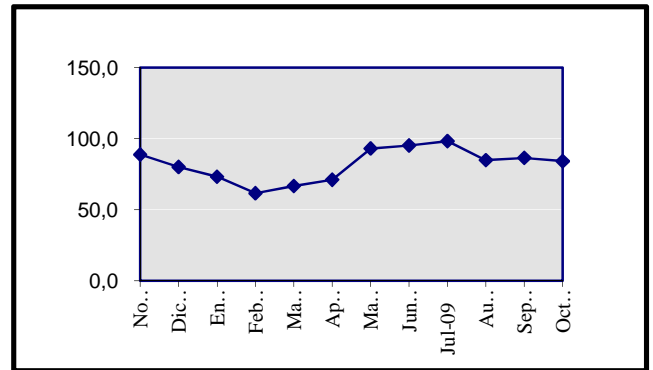


Indice de Confianza Empresarial sin mejora

El Índice de Confianza Empresarial medido y monitoreado de manera mensual por Deloitte no ha logrado, en los últimos tres meses, recuperar la caída del 14% registrada en el mes de Agosto del presente año.

Durante el mes de Octubre el ICE se ubicó en 84.2 puntos, de 250 posibles.



El ambiente político, el nivel de desempleo y las propuestas de cambio relativas a regulaciones impositivas en el país han generado un clima de incertidumbre que afecta el nivel de confianza de los empresarios.

Las confrontaciones entre el Gobierno y los sectores indígenas y educativos, junto a una serie constante de denuncias generan incertidumbre y desconfianza.

Paralelamente una de las mayores preocupaciones de los empresarios es el incremento del nivel de desempleo en el país, el cual se ubicó en el 8,34% durante el primer semestre del presente año versus el 7.06% registrado en el mismo periodo del año anterior. De acuerdo a la encuesta realizada el 29% de los empresarios considera que la ausencia de inversión extranjera directa y la reducción de inversión local es la principal causa para el incremento de la tasa de desempleo, seguida de las regulaciones laborales, las cuales no proveen flexibilidad y restringen la capacidad de acción de las empresas frente a condiciones adversas de mercado. Cabe resaltar que estas dos condiciones han sido calificadas como más importantes en la afectación del nivel de empleo que la crisis económica.

En línea con las causas detectadas por los empresarios para el incremento del desempleo en el país, a criterio de los encuestados las medidas a implementarse para paliar esta situación serían la apertura y establecimiento de políticas de fomento a la inversión (32%), el establecimiento de incentivos a la empresa privada para la producción (21%) y políticas que generen mayor flexibilidad laboral en el país (18%).

Por otro lado, las reformas tributarias planteadas por el Ejecutivo, las cuales pasan a segundo debate en la Asamblea sin mayores cambios al texto original, son vistas como una herramienta para incrementar los ingresos del fisco más no como medidas que incentiven al sector productivo.

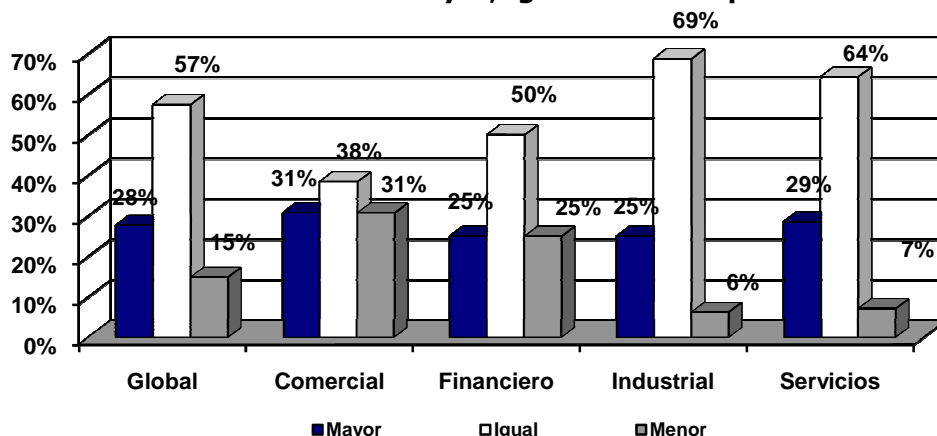
Bajo este ambiente, el 77% de los empresarios encuestados consideran que el entorno socio-económico del país no presenta las condiciones adecuadas para atraer mayores capitales de inversión extranjera, de hecho y de acuerdo a datos del Banco Central del

Ecuador, la IED ha caído un 39% en el primer semestre del año con relación al mismo periodo del año 2008.

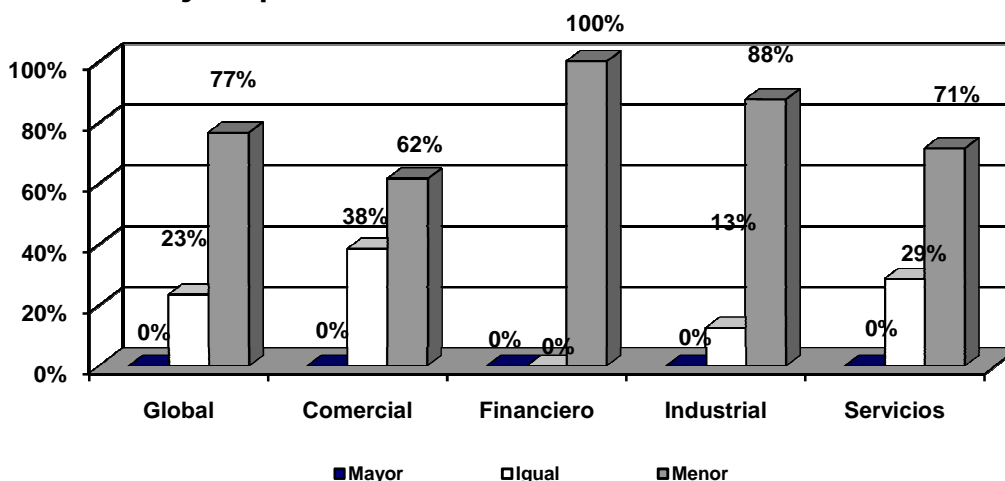
Por otro lado el 59% de los empresarios se muestra menos optimista sobre las condiciones de la economía local con relación al mes pasado; durante el segundo trimestre del año la economía ecuatoriana cayó un 1,06% frente a un crecimiento del 8,28% registrado en igual período del año pasado, debido principalmente a una contracción del sector petrolero (2,20% frente a igual período de 2008) y de otros sectores como la fabricación de productos de refinación de petróleo, la agricultura y ganadería y los servicios de intermediación financiera.

En cuanto a inflación se refiere, el 28% de los empresarios encuestados prevé un mayor incremento de precios durante el mes de Octubre con relación al mes anterior; la inflación en el mes de septiembre fue de 0.63%, cambiando la tendencia negativa registrada en los cuatro meses anteriores. La inflación acumulada de los primeros nueve meses del año se ubicó en 3.12%, proyectándose un nivel de inflación para el presente año en el rango del 5% al 6%, inferior al 8,83% del año 2008.

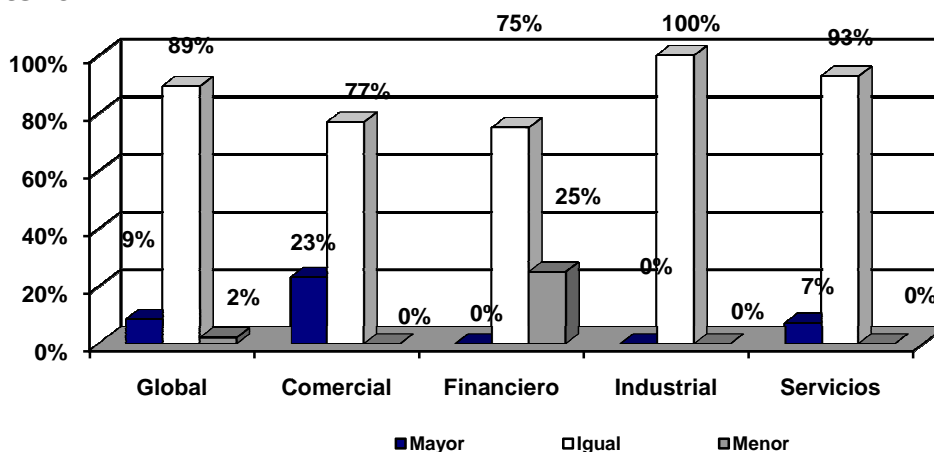
1. La inflación en este mes será mayor, igual o menor que la del mes anterior?



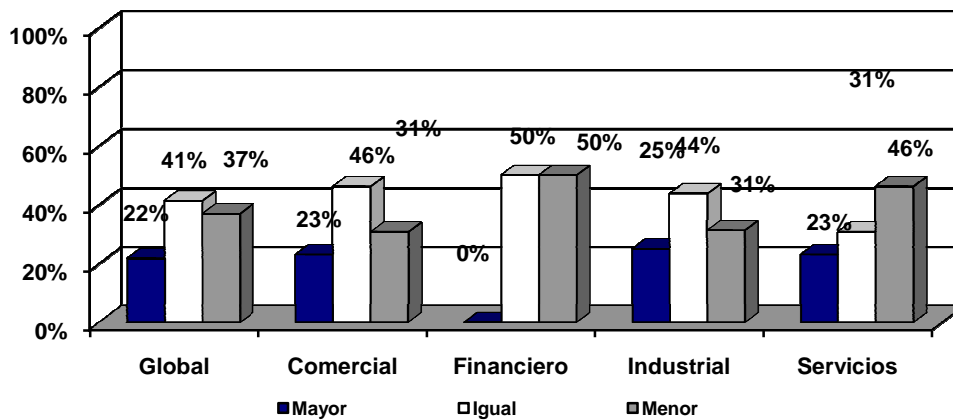
2. El entorno socio-económico del país permite atraer mayor, igual o menor inversión extranjera que el mes anterior?



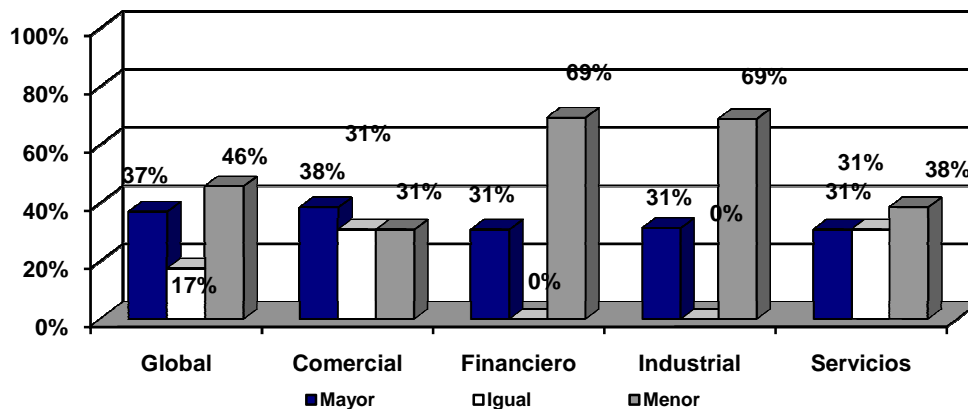
3. Las tasas de interés serán mayores, iguales o menores que las del mes anterior?



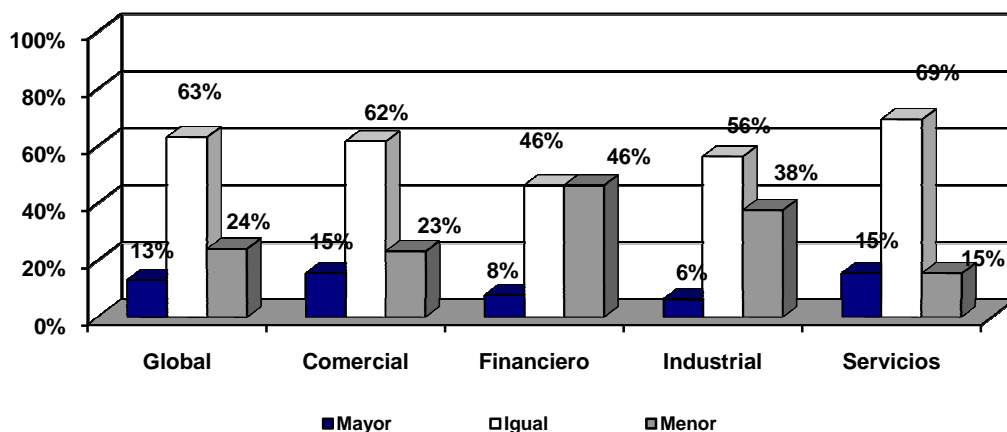
4. Sus ventas son mayores, iguales o menores a las del mes pasado?



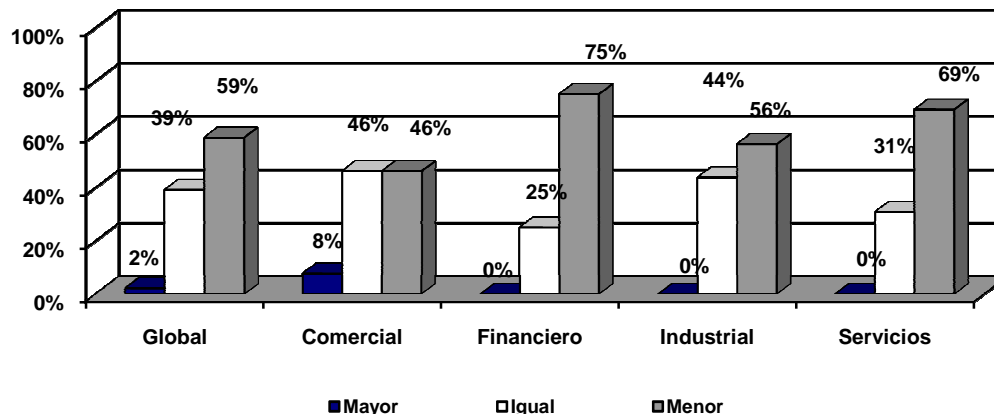
5. Sus ventas acumuladas son mayores, iguales o menores que las del año anterior?



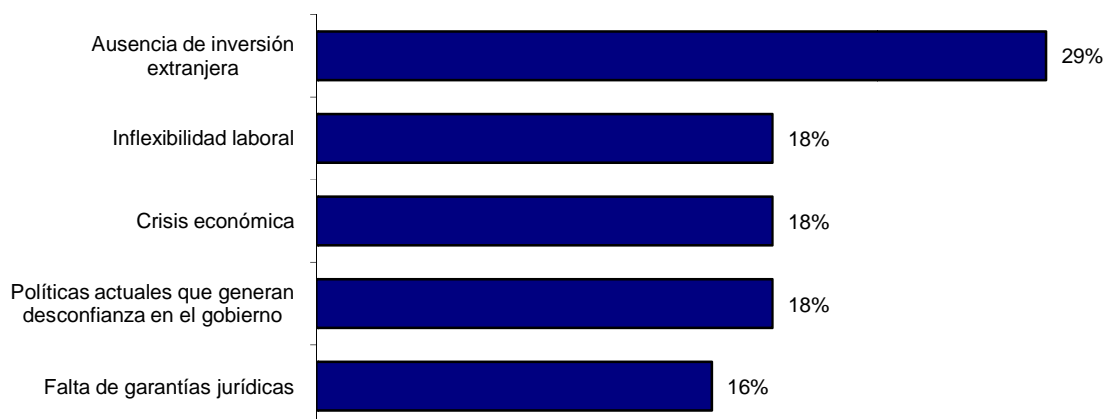
6. El número de trabajadores durante este mes ha sido mayor, igual o menor?



7. Está usted más, igual o menos optimista, en comparación al mes anterior, sobre la economía local?



8. A su criterio cuáles son las principales causas para el incremento del índice de desempleo en el país?



9. Qué medidas deberían implementarse para reducir el actual índice de desempleo?

