

## Analyse af installationsbranchen.





# Indledning

## Deloitte præsenterer den årlige analyse af den økonomiske udvikling i installationsbranchen.

Der er i år udarbejdet en samlet analyse af installationsbranchen med relevante separate nøgletal for vs- og elinstallationsbranchen.

Udgangspunktet for analysen har været virksomheder, der arbejder med vs- og elinstallation i Danmark. Analysen bygger på offentliggjorte årsrapporter for aktie- og anpartsselskaber. En række virksomheder er udeladt af analysen på grund af særlige forhold, som ville medføre, at undersøgelsen ikke giver et korrekt billede af branchen. Eksempelvis er virksomheder, hvor regnskabstal indikerer, at deres primære beskæftigelse ikke er indenfor vs- eller elinstallationsbranchen, udeladt af analysen. Endvidere er de største virksomheder udeladt, da deres aktivitet spænder betragtelig bredere end vs og elinstallationsbranchen og dermed vil virke skævvridende for brancheanalysen.

## Tal og nøgletal for branchens udvikling er baseret på virksomheder med 5 ansatte eller flere for at tegne et så præcist billede af brancherne som muligt.

Da alene hver 8. virksomhed oplyser omsætning i deres årsrapport, har vi i lighed med tidligere år fokuseret på en række medarbejderrelaterede nøgletal, idet antal medarbejdere er den bedste indikator for aktiviteten i de enkelte virksomheder.

Der er dog udarbejdet nogle omsætningsafhængige nøgletal for de ca. 160 virksomheder, som præsenterer omsætningen i årsrapporten.

En række virksomheder offentliggør ikke antal ansatte i deres årsrapport hvorfor disse virksomheder ikke er med i analysen. Analysen omfatter herefter ca. 1.200 virksomheder i Danmark. Årsrapporterne omfatter regnskabsår, som afsluttes i 2008, så for virksomheder med forskudt regnskabsår er der tale om regnskabsåret 2007/08.

Ud over generelle konklusioner om udviklingen i branchen har vi analyseret mulige sammenhænge mellem branchens resultater og virksomhedernes

størrelse. Vi har foretaget opdelingen i virksomhedsstørrelse ud fra følgende kriterier:

- Virksomheder med 5-10 ansatte (ca. 45% af virksomhederne i undersøgelsen).
- Virksomheder med 11-20 ansatte (ca. 30% af virksomhederne i undersøgelsen).
- Virksomheder med 21-40 ansatte (ca. 15% af virksomhederne i undersøgelsen).
- Virksomheder med 41-100 ansatte (ca. 8% af virksomhederne i undersøgelsen).
- Virksomheder med > 100 ansatte (ca. 2% af virksomhederne i undersøgelsen).

Virksomhederne i analysen beskæftiger i alt godt 23.000 ansatte, og målt på det totale antal ansatte er fordelingen som følger:

- Virksomheder med 5-10 ansatte (ca. 15% af medarbejderne i undersøgelsen).
- Virksomheder med 11-20 ansatte (ca. 25% af medarbejderne i undersøgelsen).
- Virksomheder med 21-40 ansatte (ca. 25% af medarbejderne i undersøgelsen).
- Virksomheder med 41-100 ansatte (ca. 20% af virksomhederne i undersøgelsen).
- Virksomheder med > 100 ansatte (ca. 15% af medarbejderne i undersøgelsen).

Der er også medtaget tal for ca. 600 virksomheder med 1-4 ansatte for 2008, som beskæftiger ca. 1.350 ansatte. Der indgår ikke tal for tidligere år i analysen. De medtagne virksomheder er vs- og elinstallationsvirksomheder. Blandt de omfattede virksomheder er der også virksomheder, som samtidig opererer i andre brancher. Ca. hver 10. virksomhed opererer i mere end én branche, mens 3% af virksomhederne beskæftiger sig med mere end 2 brancher.

Vi henviser i øvrigt til side 28 for definitionen af anvendte hoved- og nøgletal.

Vi håber, at du finder analysen interessant. Vi hører gerne både ris og ros samt besvarer spørgsmål, som du er velkommen til at sende direkte til mig på [bodgaard@deloitte.dk](mailto:bodgaard@deloitte.dk).

God læselyst!

**Bo Odgaard**

# Resumé

## Undersøgelsen har identificeret følgende:

- Det gennemsnitlige primære resultat pr. ansat i 2008 er uændret i forhold til 2007. For den samlede installationsbranche udgør det gennemsnitlige resultat pr. ansat 59 t.kr., mens det for vvs-virksomheder udgør 63 t.kr. og 55 t.kr. for elinstallationsvirksomheder. Virksomheder med mere end 100 ansatte har haft den største fremgang i 2008 i forhold til 2007.
- Andelen af underskudsgivende virksomheder er steget fra hver 7. i 2007 til hver 6. i 2008. 29% af virksomhederne har haft underskud i mindst 1 år inden for de seneste 3 år, hvilket er på niveau med 2007. Hver 5. virksomhed med 5-10 ansatte havde underskud i 2008, mens alene hver 10. virksomhed med mere end 40 ansatte havde underskud i 2008.
- Den gennemsnitlige omsætning pr. ansat udgjorde 1.225 t.kr. for vvs-virksomheder og 1.113 for elinstallationsvirksomheder i 2008. De største virksomheder indenfor såvel vvs som el har i hele analyseperioden det højeste omsætningsniveau pr. ansat.
- De større virksomheder realiserede generelt en lavere overskudsgrad end mindre virksomheder. Virksomheder med 5-40 ansatte realiserede i 2008 en overskudsgrad på 7,0%, mens virksomheder med 41-100 ansatte realiserede en overskudsgrad på 5,4%, og virksomheder med mere end 100 ansatte realiserede en overskudsgrad på 4,6%.
- Branchen har stort set uændrede balancesummer, pengebindinger og investeret kapital i forhold til tidligere år
- Hver 4. virksomhed har en soliditetsgrad under 15%, og 22% af virksomhederne har en likviditetsgrad under 1.
- Branchen har i 2008 i lighed med 2007 realiseret et afkast af den investerede kapital på ca. 20%. Vvs-virksomheder har i 2008 realiseret en svag fremgang i afkast af investeret kapital, mens el-virksomheder har realiseret en svag tilbagegang.
- 30% af virksomhederne havde i 2008 et afkast på den investerede kapital på under 10%. De mindste virksomheder (5-20 ansatte) har i 2008 haft en stigning i andelen af virksomheder med et afkast mindre end 10%. Virksomheder med mere end 20 ansatte har haft et fald i andelen med et afkast på mindre end 10%. Blandt virksomheder med mere end 100 ansatte er det kun hver 10. som har realiseret et afkast på under 10%, mens hver 3. virksomhed med under 10 ansatte har realiseret et afkast på under 10%.
- 14% af virksomhederne har faretruende regnskabstal, da disse virksomheder både har en lav soliditet (lavere end 15%) og et afkast af investeret kapital under 10%. Disse virksomheder bør - såfremt det ikke allerede er sket - iværksætte en række indtjeningsforbedrende tiltag og eventuelt også nogle soliditetsforbedrende tiltag.

## Erfaringsmæssigt kan en installationsvirksomhed forbedre sin indtjening og værdiskabelse ved følgende tiltag:

- Fokusering, for dermed at øge kompetencerne inden for udvalgte områder og således forøge effektiviteten.
- Anvendelse af it-systemer som understøttelse af virksomheden.
- Projektstyring, således at effektiviteten fastholdes.
- Systematisk anvendelse af for- og efterkalkulationer.
- Simple rapporteringsmodeller, som sikrer, at virksomheden har indsigt i, hvor indtjeningen skabes.
- Regelmæssig fakturering, for blandt andet at mindske pengebindingen, samt løbende vurdere om der er kunder, hvorpå man har en uhensigtsmæssig krediteksponering i form af debitorer og igangværende arbejder.

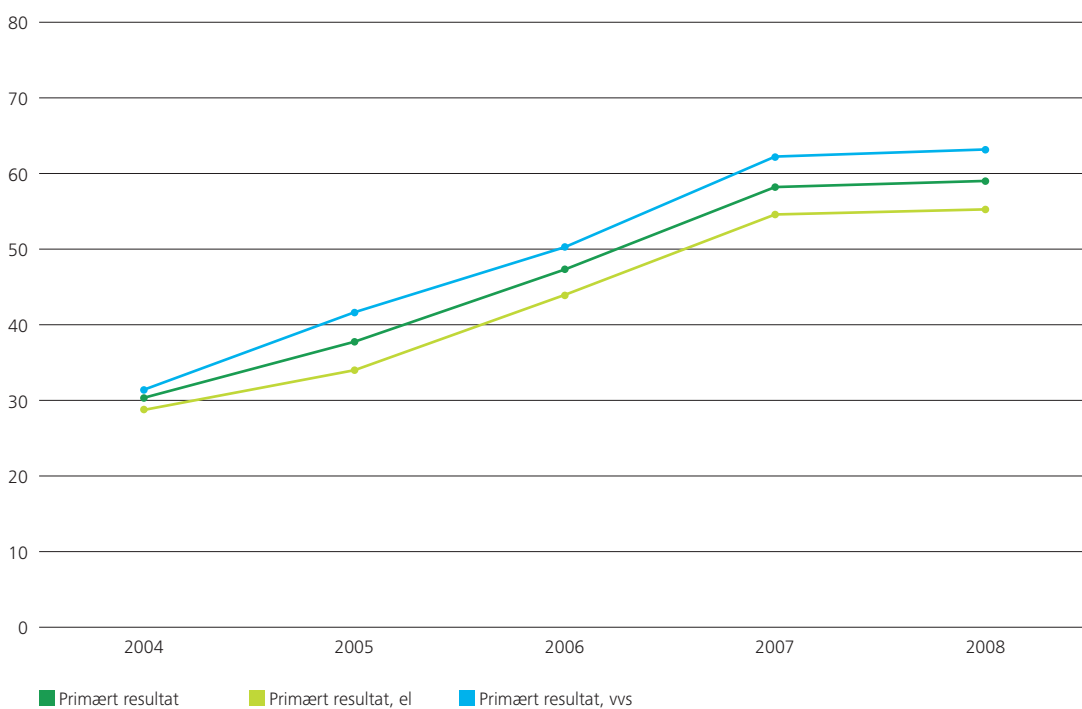
# Indtjening

Vi har analyseret udviklingen i branchens indtjening med udgangspunkt i primært resultat, som er resultat før finansielle poster. Herved korrigeres der delvist for den givne kapitalstruktur i de enkelte virksomheder. Ved at anvende primært resultat kan den nystartede virksomhed sammenlignes med den velkonsoliderede virksomhed.

Nøgletallene vil dog fortsat være påvirket af, i hvor stor grad der anvendes operationel leasing frem for investering i aktiver, da leasingudgifter ved operationel leasing indgår i primært resultat, mens alene afskrivninger ved investering i aktiver indgår i primært resultat.

## Primært resultat pr. ansat (t.kr.)

Det gennemsnitlige resultat pr. ansat i 2008 er uændret i forhold til 2007. For den samlede installationsbranche udgør det gennemsnitlige resultat pr. ansat 59 t.kr., mens det for vvs-virksomheder udgør 63 t.kr. og 55 t.kr. for el-virksomheder.

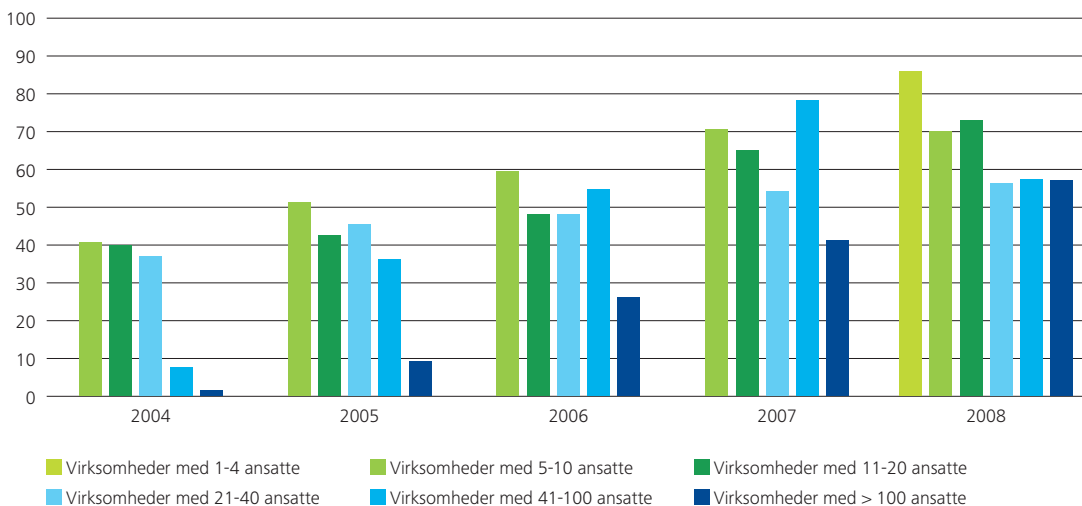


Som det ses ovenfor, er indtjeningen i 2008 på niveau med 2007. Det primære resultat pr. ansat for installationsbranchen udgør 59 t.kr. pr. ansat. I hele analyseperioden har det gennemsnitlige resultat for vvs-virksomheder været større end el-virksomheder. I 2008 udgør det primære resultat pr. ansat 63 t.kr. for vvs-branchen og 55 t.kr. pr. ansat for el-branchen.

Udover det gennemsnitlige primære resultat for hele branchen er der også analyseret på indtjeningen i forskellige størrelsesgrupperinger for henholdsvis vvs-virksomheder og el-virksomheder.

Vvs-virksomheder med 41-100 ansatte er den eneste gruppe i vvs-branchen, som har haft tilbagegang i det primære resultat pr. ansat fra 78 t.kr. pr. ansat i 2007 til 57 t.kr. pr. ansat i 2008. Virksomheder med mere end 100 ansatte har haft en markant fremgang i 2008.

**Primært resultat pr. ansat for vvs (t.kr.)**



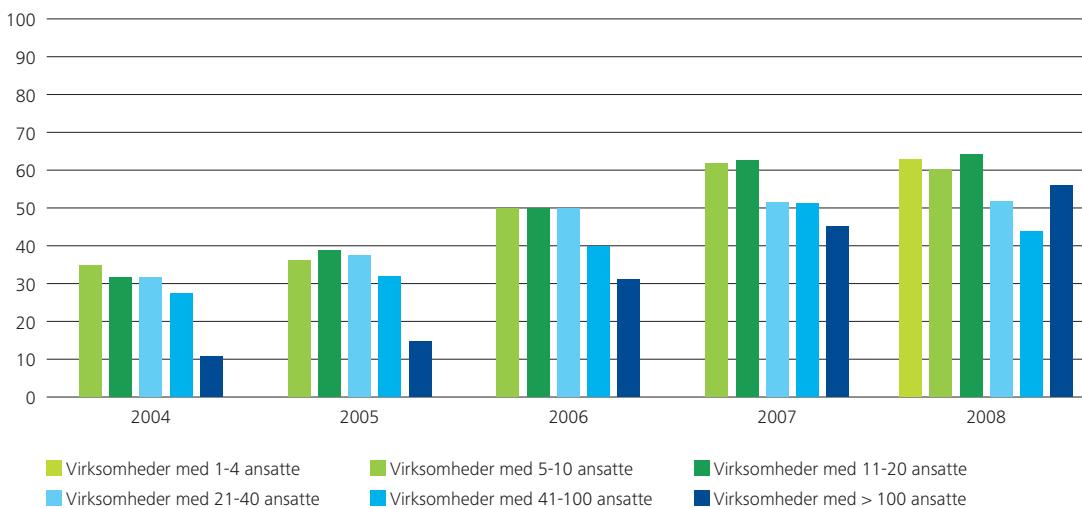
Det fremgår af ovenstående graf, at vvs-virksomheder med 41-100 ansatte har haft en tilbagegang i det primære resultat pr. ansat, som er faldet fra 78 t.kr. pr. ansat i 2007 til 57 t.kr. pr. ansat i 2008. Derudover fremgår det, at de største virksomheder har haft en markant fremgang i primært resultat pr. ansat i året, hvor denne er steget fra 42 t.kr. pr. ansat til 57 t.kr. pr. ansat. De største virksomheders indtjening er siden 2004 steget markant år efter år, og efter et udgangspunkt

tæt på 0 er denne gruppe nu stort set på niveau med branchegennemsnittet.

Der er også medtaget tal for virksomheder med 1-4 ansatte for 2008. Det fremgår ovenfor, at denne gruppe har det højeste primære resultat pr. ansat (86 t.kr. pr. ansat). Denne gruppe er alene medtaget i denne graf, og der indgår ikke tal for tidligere år i analysen.

**Primært resultat pr. ansat for el (t.kr.)**

Virksomheder med 41-100 ansatte er den eneste gruppe blandt el-virksomhederne, som har haft tilbagegang i det primære resultat pr. ansat fra 51 t.kr. pr. ansat i 2007 til 44 t.kr. pr. ansat i 2008. Virksomheder med mere end 100 ansatte har haft markant fremgang i 2008.



Det fremgår ovenfor, at gruppen med 1-4 ansatte i el-branchen har realiseret et gennemsnitligt primært resultat pr. ansat på 63 t.kr. pr. ansat for 2008. Denne gruppe er alene medtaget i denne graf, og der indgår ikke tal for tidligere år i analysen.

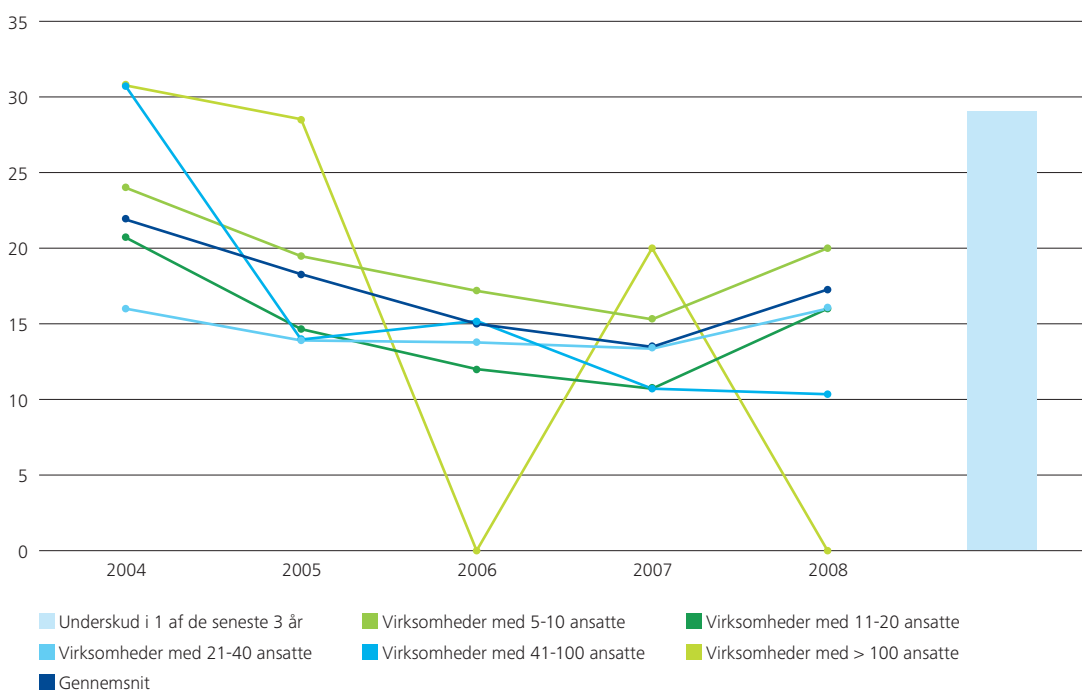
44 t.kr. pr. ansat i 2008. Derudover fremgår det, at de største virksomheder har haft den største fremgang i året fra 45 t.kr. pr. ansat til 56 t.kr. pr. ansat. De øvrige grupper primære resultat er på niveau med 2007.

Det fremgår endvidere, at el-virksomheder med 41-100 ansatte har haft en tilbagegang i det primære resultat pr. ansat, som er faldet fra 51 t.kr. pr. ansat i 2007 til

For at årsagsforklare ovennævnte forskelle i dels niveauet for og udviklingen i indtjeningen er det undersøgt, hvor stor en andel af virksomhederne i de enkelte grupper, der har givet underskud i de enkelte år:

#### Andel af virksomheder med underskud (%)

Andelen af underskudsgivende virksomheder er steget fra hver 7. i 2007 til hver 6. i 2008. 29% af virksomhederne har haft underskud i mindst 1 år inden for de seneste 3 år, hvilket er på niveau med sidste år. Hver 5. virksomhed med 5-10 ansatte havde underskud i 2008, mens alene hver 10. virksomhed med mere end 40 ansatte havde underskud i 2008.



Det fremgår af ovenstående graf, at hver 6. virksomhed realiserer underskud, når der måles på resultat efter renter og skat. I 2008 har der været en faldende andel af underskudsgivende virksomheder med over 40 ansatte, mens de mindre virksomheder har oplevet en stigende andel af underskudsgivende virksomheder. Hver 5. virksomhed med 5-10 ansatte realiserede underskud i 2008, mens alene hver 10. virksomhed med mere end 40 ansatte havde underskud i 2008.

Fleere virksomheder forklarer underskud med, at enkelte projekter har medført nogle væsentlige tab. Dette skyldes enten fejlkalkulationer eller mangelfuld styring af de større projekter. Vi anbefaler derfor, at virksomhederne altid sætter fokus på for- og efterkalkulationer og projektstyring.

Af grafen ses også, at 29% af virksomhederne har haft underskud inden for de seneste 3 år, hvilket er på niveau med sidste år. Hertil kan det nævnes, at alene 2% af virksomhederne har haft underskud i alle 3 år.

Desuden har en række virksomheder i 2008 måtte inkassere væsentlige tab på deres tilgodehavender hos kunder.

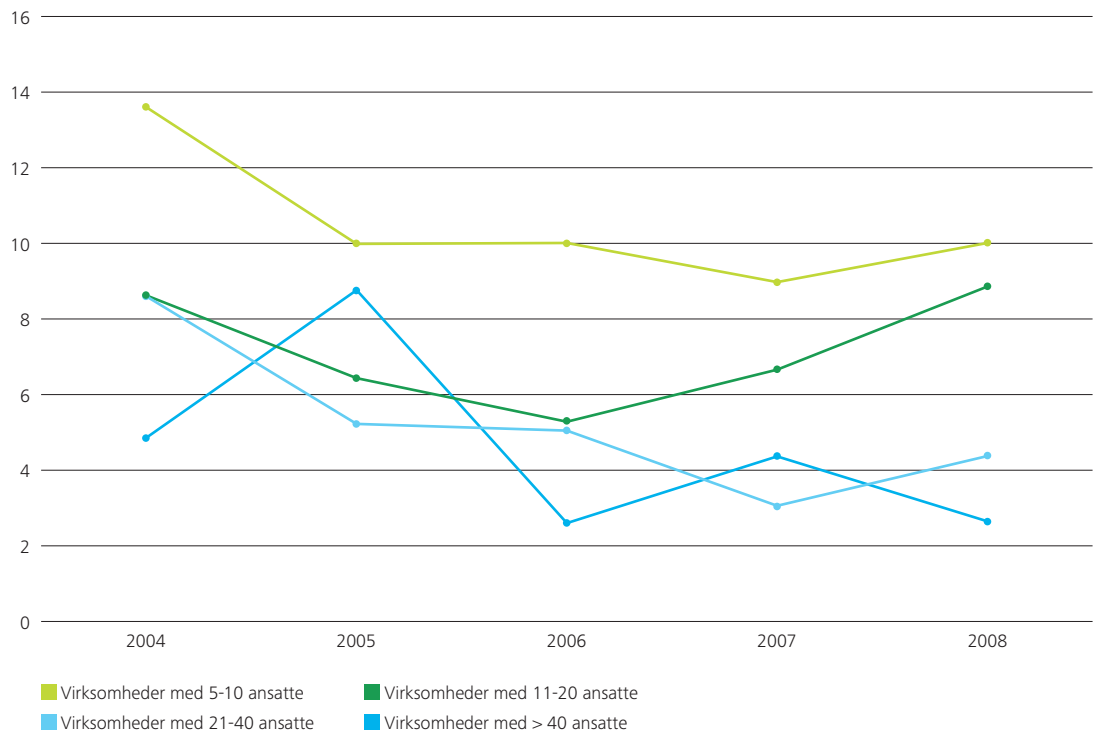
Det ses af opdelingen i det primære resultat i forhold til virksomhedsstørrelser på forrige side, at virksomheder med 5-10 ansatte og 11-20 ansatte klarer sig

bedst, selvom der relativt er flere underskudsgivende virksomheder i disse grupper end blandt de største virksomheder. Dette skyldes, at der er stor spredning i de realiserede resultater, hvilket nedenstående graf

underbygger. Grafen illustrerer, hvor stor en andel af virksomhederne, der har realiseret et primært resultat pr. ansat større end 3 gange gennemsnittet for de enkelte år.

**Andel af virksomheder med resultat før renter pr. ansat højere end 3 x gennemsnit (%)**

Hver 10. Virksomhed med 5-10 ansatte og hver 11. Virksomhed med 11-20 ansatte realiserede i 2008 et resultat før renter på 3 x gennemsnittet

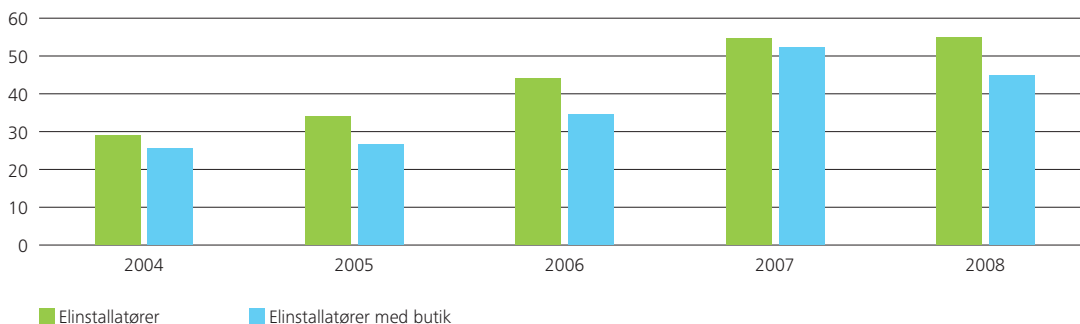


Det fremgår af ovenstående graf, at grupperne med 5-10 ansatte og 11-20 ansatte generelt har større andele af virksomheder med "overnormale" resultater. Dette forhold kan formentlig henføres til effekten af ejerens arbejdsindsats kontra aflønning eller som følge af egentlige nicheaktiviteter.

Vi har desuden analyseret, om det har betydning, hvis der også drives butik (detail eller engros) sammen med installationsvirksomheden. Analysen er alene foretaget for el-virksomheder, da andelen af vvs-virksomheder, der også driver butik, er begrænset. Ca. 5% af el-virksomhederne driver også butik.

El-virksomheder med butik har i hele analyseperioden realiseret lavere primært resultat pr. ansat end el-virksomheder som helhed.

**Primært resultat pr. ansat for elinstallations virksomheder med detail (t.kr.)**



Det fremgår af ovenstående graf, at el-virksomheder, der også driver butik, i hele analyseperioden har realiseret lavere primært resultat pr. ansat. I 2008 udgjorde det primære resultat pr. ansat for el-virksomheder med butik 45 t.kr. pr. ansat, mens det for el-virksomheder som helhed udgjorde 55 t.kr.

For at opnå et tilfredsstillende afkast burde virksomhederne, der driver butik, realisere et større resultat pr. medarbejder, da deres investering typisk er større som følge af øget lagerbinding samt højere investering i materielle aktiver.

### Lean – et værktøj til at få styr på forretningen og forbedre lønsomheden

Formålet med Lean er, at:

- skabe merværdi for kunderne uden merarbejde for virksomheden – dette gøres ved at skære alle ikke værdiskabende aktiviteter bort,
- optimere og strukturere arbejdsgangene for at sikre, at opgaverne bevæger sig hensigtsmæssigt mellem dem, der er involveret,
- sikre, at ensartede opgaver udføres optimalt og på en så standardiseret måde som muligt fra medarbejder til medarbejder,
- få skabt et overblik over opgave- og dokumentflow – særligt på tværs af kontorpersonale, projektledere og montører,
- minimere antallet af opgaver, som ikke kan påbegyndes eller bliver forsinket pga. manglende tid, materialer og information mv.,
- sikre, at de rette medarbejdere er på de rette opgaver,
- sikre smidig, rettidig og fejlfri overlevering af tegninger og materialelister imellem projektledere og montører,
- forbedre planlægning af både de administrative opgaver og kundeopgaver,
- minimere fejl og forbedre kvalitetstjek "på stedet, hvor fejl opstår", for dermed at sikre, at opgaver leveres til både kunder og kolleger i rette tid og rette kvalitet. Dette kan f.eks. være i relation til montørernes arbejdsopgaver,
- sikre at alle medarbejdere arbejder mod samme mål,
- dokumentere de kritiske arbejdsgange – hvem gør hvad, hvornår og hvordan?
- optimere samarbejdet og kommunikationen mellem kolleger.

Konkrete resultater: Mindre spildtid, orden og ryddelighed, bedre planlægning, færre fejl og misforståelser, forøget kvalitet, forbedret kalkulationsgrundlag, gennemsigtighed i økonomien og mere engagerede medarbejdere.

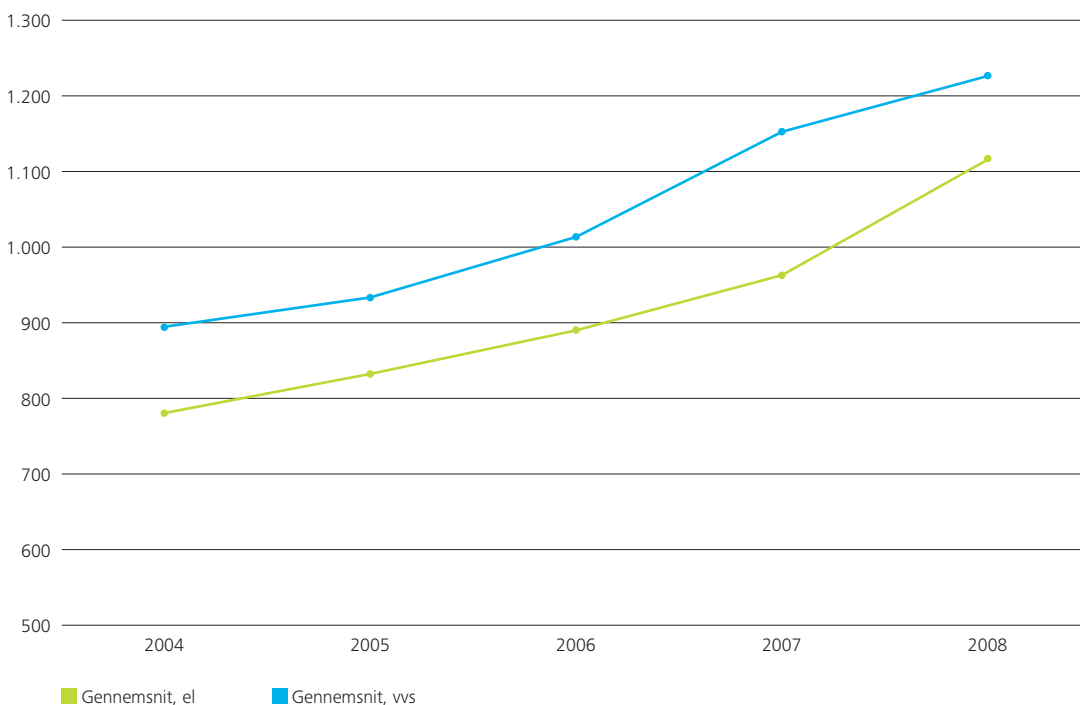
# Omsætning og overskudsgrad

Vi har analyseret udviklingen i nogle omsætningsafhængige nøgletal for de ca. 160 virksomheder, som oplyser omsætning i årsrapporten, og har analyseret, om der er sammenhæng mellem omsætning og indtjening.

Omsætning pr. ansat indikerer, hvor meget omsætning, der genereres pr. ansat i virksomheden, og det fortæller noget om branchens effektivitet og evne til produktivitet.

## Omsætning pr. ansat (t.kr.)

Den gennemsnitlige omsætning pr. ansat udgjorde 1.225 t.kr. for vvs-virksomheder og 1.113 for el-virksomheder i 2008. El-virksomheders omsætning pr. ansat er steget med 16% det seneste år. I hele analyseperioden har omsætninger pr. ansat for vvs-virksomheder været større end omsætning pr. ansat for el-virksomheder.



Gennemsnitlig omsætning pr. ansat udgjorde 1.225 t.kr. for vvs-virksomheder og 1.113 for el-virksomheder i 2008 mod henholdsvis 1.152 t.kr. og 962 t.kr. i 2007, svarende til en stigning på henholdsvis 6% og 16%

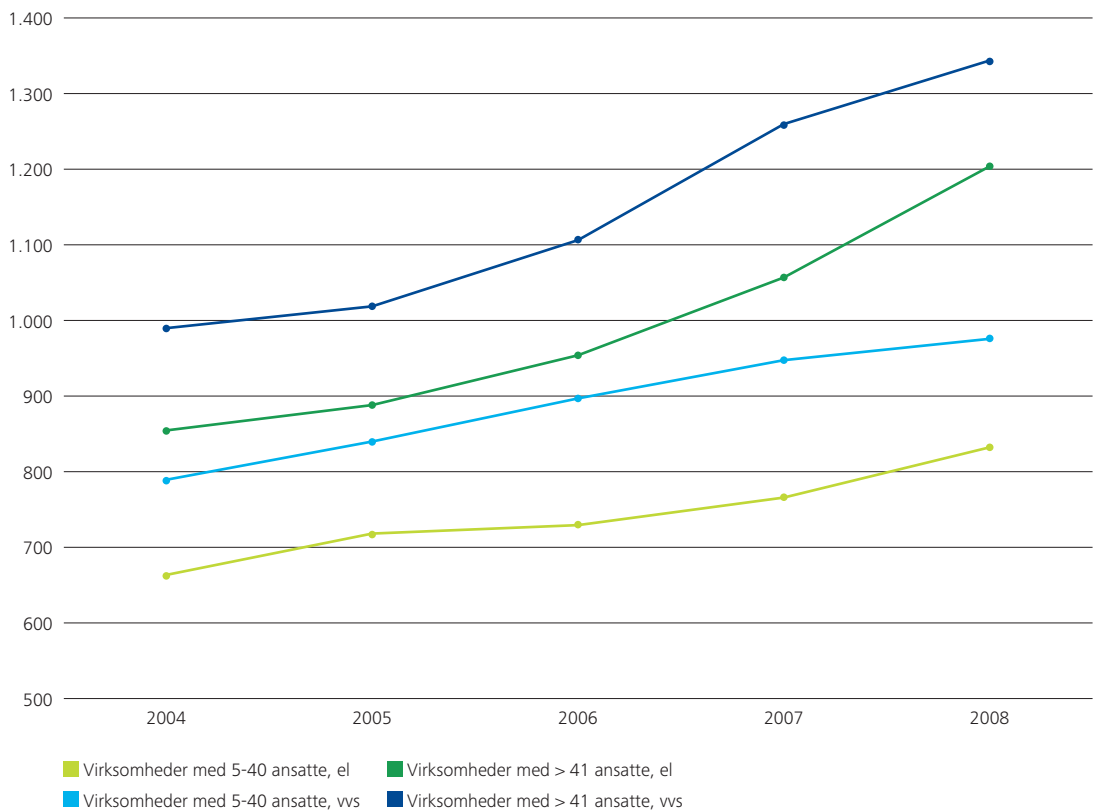
på et år. Det ses også af ovenstående graf, at omsætningen pr. ansat for vvs-virksomheder har været større end omsætning pr. ansat for el-virksomheder i hele analyseperioden.

Nedenfor er der lavet en analyse af omsætningen pr. ansat, efter hvilken størrelse virksomheden har. Nøgletal for omsætning er beregnet med udgangspunkt i færre

virksomheder end de andre nøgletal i denne analyse, hvorfor virksomheder med 5-40 ansatte er medtaget samlet.

#### Omsætning pr. ansat (t.kr.)

De største virksomheder i såvel vvs-branchen som el-branchen har i hele analyseperioden det højeste omsætningsniveau pr. ansat.



Det ses af ovenstående graf, at de største virksomheder har et højere omsætningsniveau pr. ansat end de mindre. Omsætningen pr. ansat for de største virksomheder udgør 1.339 t.kr. pr. ansat for vvs-virksomheder og 1.198 t.kr. pr. ansat for el-virksomheder, mens den udgør henholdsvis 974 t.kr. pr. ansat og 828 t.kr. pr. ansat for de mindre virksomheder. Det fremgår endvidere, at el-virksomheder har realiseret den forholdsmæssige største fremgang i omsætning pr. ansat.

Baggrunden for at de store virksomheder har en højere omsætning pr. ansat er, at disse virksomheders aktivitet typisk indeholder en højere andel af større entreprisekontrakter, hvori der indgår en større mængde af materialer. De mindre virksomheder har derimod forholdsvis flere reparationsopgaver. Reparationsopgaver har alt andet lige en mindre materialeandel end entreprisekontrakter, hvorfor disse virksomheder derfor har en mindre omsætning pr. ansat.

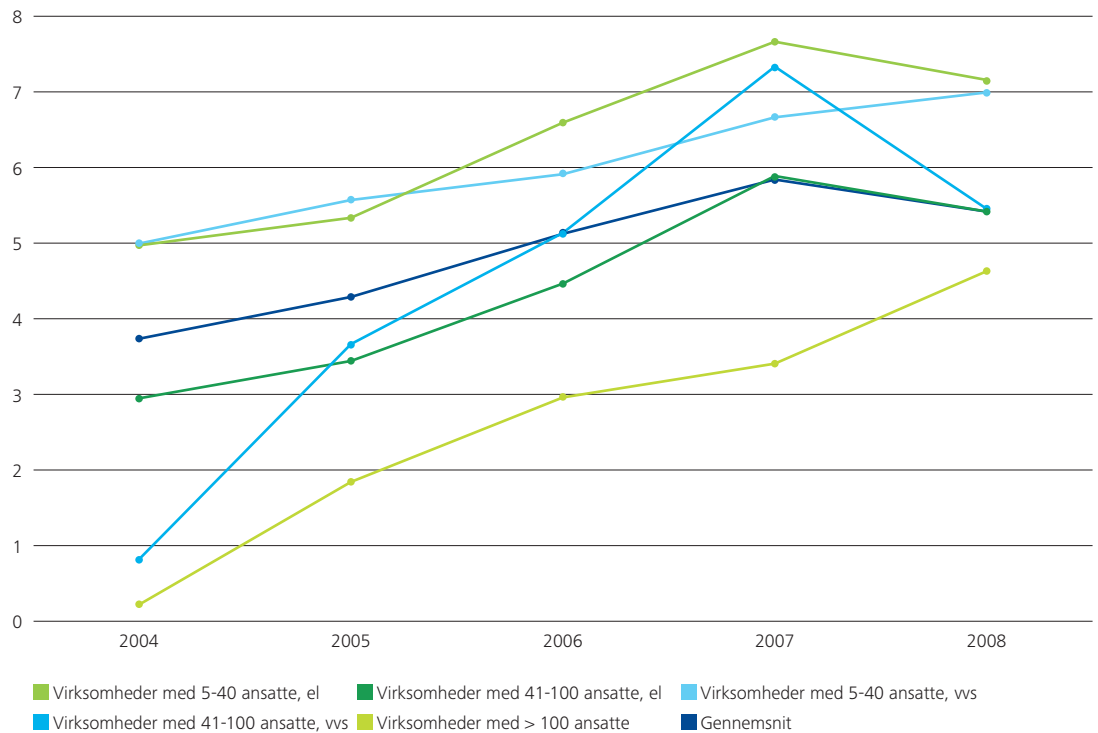
Vi har beregnet overskudsgraden for de enkelte år og ligeledes beregnet overskudsgraden for henholdsvis vvs-virksomheder og el-virksomheder. Overskudsgraden udtrykker indtjeningsevnen pr. omsætningskrone. Altså hvor meget der er til fordeling mellem virksomhedens

ejer og långivere, beregnet som resultatet af primær drift før renter og skat i % af omsætningen.

Udover en analyse af branchen som helhed, har vi også foretaget en analyse af overskudsgraden efter virksomhedsstørrelse.

#### Overskudsgrad (%)

De større virksomheder realiserer generelt en lavere overskudsgrad end mindre virksomheder. Virksomheder med 5-40 ansatte realiserede i 2008 en overskudsgrad på 7,0%, mens virksomheder med 41-100 ansatte realiserede en overskudsgrad på 5,4% og virksomheder med mere end 100 ansatte realiserede en overskudsgrad på 4,6%.



Som det ses ovenfor, er den gennemsnitlige overskudsgrad i perioden faldet fra 5,8% i 2007 til 5,4% i 2008. Branchen som helhed tjener altså alene 5,4 øre for hver omsætningskrone, mens de 94,6 øre anvendes til vareforbrug, løn, faste omkostninger, afskrivninger mv.

2008 realiserede virksomheder med 5-40 ansatte en overskudsgrad på 7% for både vvs-virksomheder og el-virksomheder. Virksomheder med 41-100 ansatte realiserede en overskudsgrad på 5,4%, mens virksomheder med mere end 100 ansatte realiserede en overskudsgrad på 4,6%.

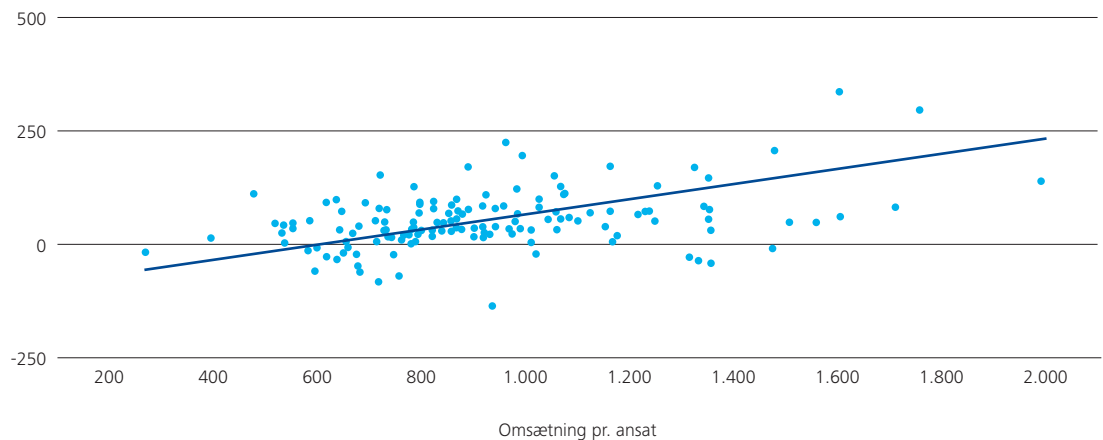
I hele perioden har de mindre virksomheder haft en højere overskudsgrad end de største virksomheder. I

Vi har endvidere foretaget en analyse af sammenhængen mellem omsætning pr. ansat og resultat før renter pr. ansat. Sammenhængen ses i nedenstående

graf, hvor hver enkel prik signalerer de enkelte virksomheder, som indgår i analysen og som har oplyst omsætning.

#### Omsætning pr. ansat i forhold til resultat før renter pr. ansat t.kr.

Der er en klar sammenhæng mellem omsætning pr. ansat og resultat pr. ansat



Af ovenstående figur kan det udledes, at selvom virksomhederne i sagens natur ikke kan leve af omsætning, er der en sammenhæng mellem omsætning pr. ansat og indtjening pr. ansat. Af figuren fremgår det, at jo højere omsætning pr. ansat, jo højere indtjening pr. ansat. Eksempelvis har virksomheder med 800 t.kr. i omsætning pr. ansat gennemsnitligt et resultat før renter på 25 t.kr. pr. ansat, mens der er en gennemsnitlig indtjening pr. ansat på 65 t.kr., hvis omsætningen er på 1.000 t.kr. pr. ansat. Udover at den nominelle indtjening er højere, er overskudsgraden også højere, da den gennemsnitlige overskudsgrad ved 800 t.kr. andrager 3,1% og 6,5% ved 1.000 t.kr.

Denne sammenhæng underbygger således det synspunkt, at indtjeningen generelt kan optimeres ved at fokusere på aktivitet pr. medarbejder, herunder at have effektive medarbejdere, bl.a. som følge af at en installationsvirksomhed har mange omkostninger, som varierer i forhold til antal medarbejdere. Det er således væsentligt at fokusere på at reducere ikke salgsbare timer mest muligt. Dette kan opnås ved både at sikre, at alle udførte timer faktureres samt ved at eliminere antallet af ikke-produktive timer ved god planlægning.

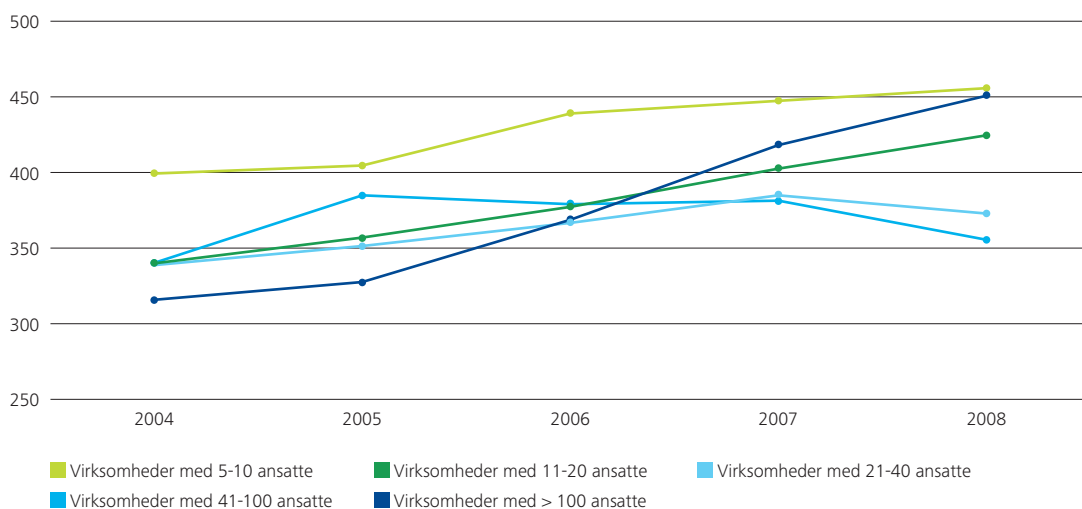
# Branchens pengebinding

I nærværende afsnit har vi nærmere vurderet branchens pengebinding.

Indledningsvis har vi analyseret virksomhedernes gennemsnitlige balancesum pr. ansat, og analysen har identificeret forskelle mellem de forskellige grupper.

## Balancesum pr. ansat

De mindste virksomheder har den største balancesum pr. ansat



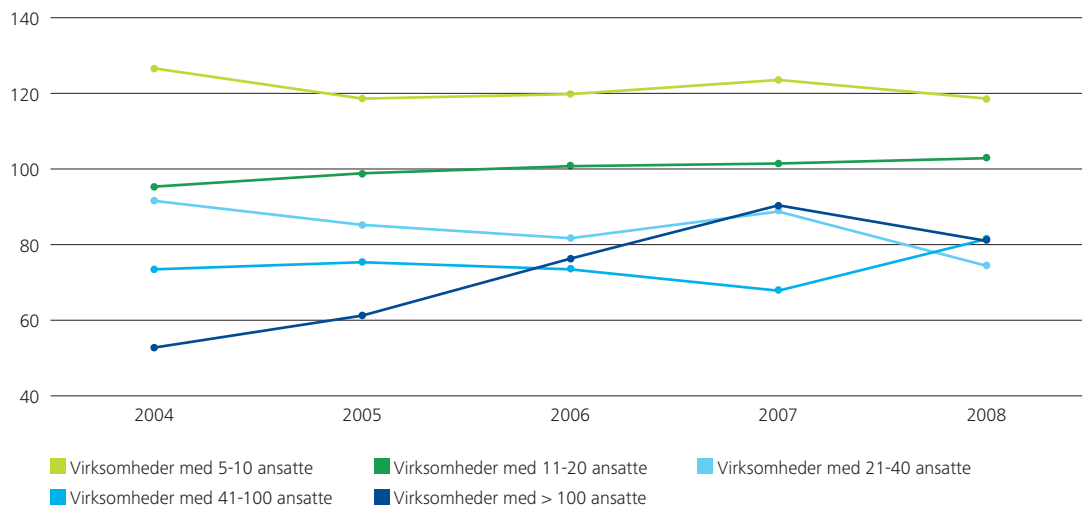
De mindste virksomheder har i hele analyseperioden haft de største balancesummer pr. ansat, hvilket primært kan henføres til, at den gennemsnitlige investering i anlægsaktiver er større for disse virksomheder, hvilket nedenstående graf illustrerer. Dette indikerer, at de større

virksomheder har nogle stordriftsfordele, når det drejer sig om pengebinding i anlægsaktiver.

Af nedenstående graf ses det, at de mindste virksomheder har den største investering i anlægsaktiver pr. ansat.

## Anlægsaktiver pr. ansat (t.kr.)

De mindste virksomheder har de største anlægsaktiver pr. ansat

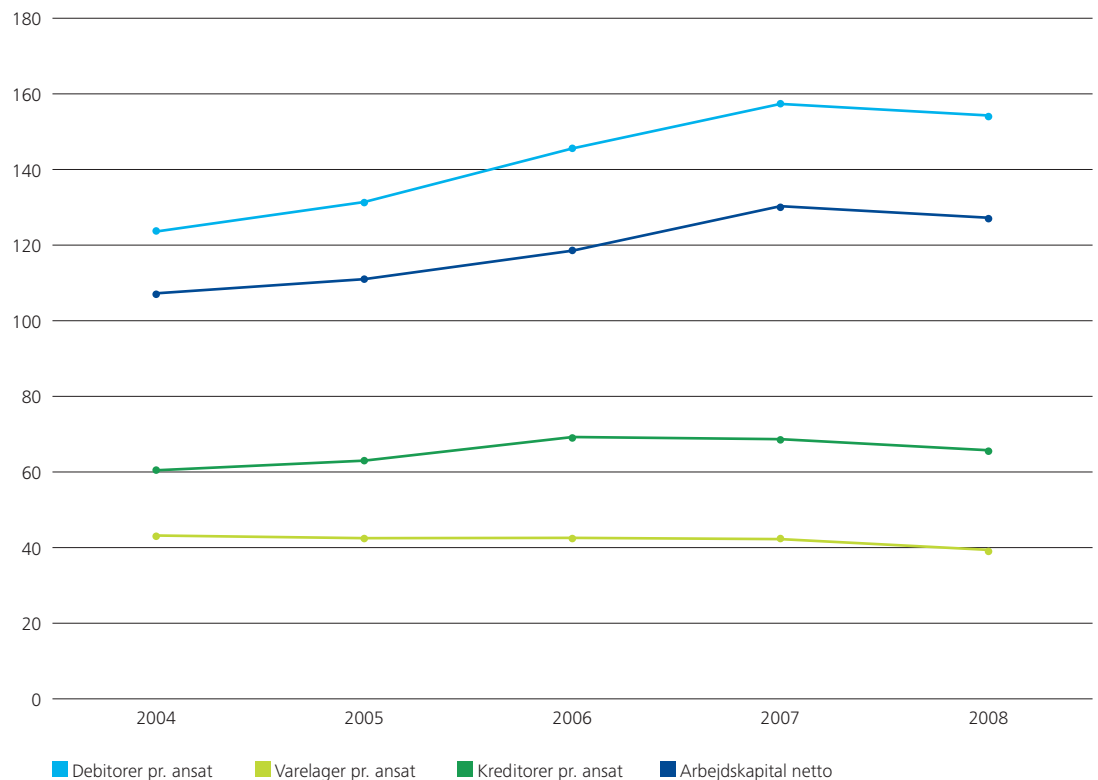


Det er vanskeligt for virksomhederne løbende at påvirke størrelserne af anlægsaktiverne. Det er derimod i højere grad muligt at påvirke investeringen i arbejdskapital, som ligeledes er analyseret. Arbejdskapitalen

er et udtryk for den investering, der er i debitorer og varelager, fratrukket rentefri kredit hos virksomhedernes leverandører.

Arbejdskapitalen er i 2008 svagt faldende i forhold til 2007.

#### Arbejdskapital for branchen (målt pr. ansat)



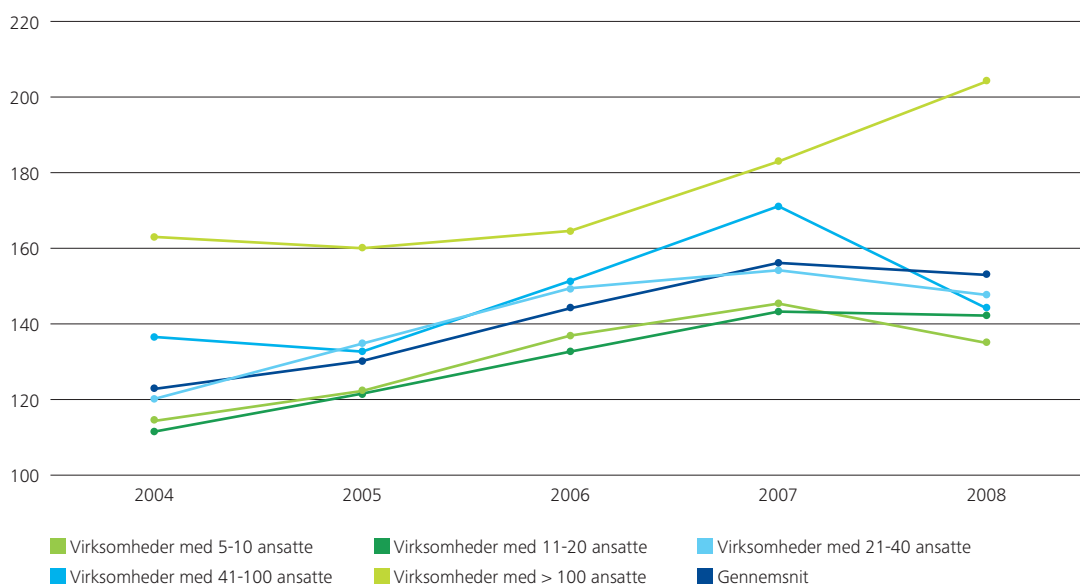
Som det ses af ovenstående graf, er arbejdskapitalen pr. ansat faldet fra 129 t.kr. i 2007 til 127 t.kr. i 2008, svarende til et fald på 2%. Årsagen til faldet kan henføres til, at debitorer og varelager pr. ansat i gennemsnit er faldet mere end gæld til kreditorer pr.

ansat. Branchen har således formået at mindske arbejdskapitalen på trods af omsætningsstigning pr. ansat, hvilket er positivt, da en reduktion af arbejdskapitalen reducerer virksomhedernes finansieringsbehov.

Nedenfor er udviklingen i debitorer pr. ansat analyseret.

#### Debitorer pr. ansat (t.kr.)

Virksomheder med mere end 100 ansatte har debitorer for over 200 t.kr. pr. ansat mod ca. 150 t.kr. for øvrige grupper.



Det fremgår af ovenstående graf, at virksomheder med 5-100 ansatte ca. har debitorer for 140 t.kr. pr. ansat, mens debitorer pr. ansat for virksomheder med flere end 100 ansatte udgør 200 t.kr.

Vi skal generelt anbefale, at der i virksomhederne er en konstant fokus på hurtig fakturering, samt at virksom-

hedernes betalingsbetingelser overfor kunderne så vidt muligt afspejler virksomhedens betalingsbetingelser hos leverandørerne.

Hurtig fakturering samt løbende opfølgning kan ud over en positiv effekt på pengebindingen også på sigt reducere debitortab.

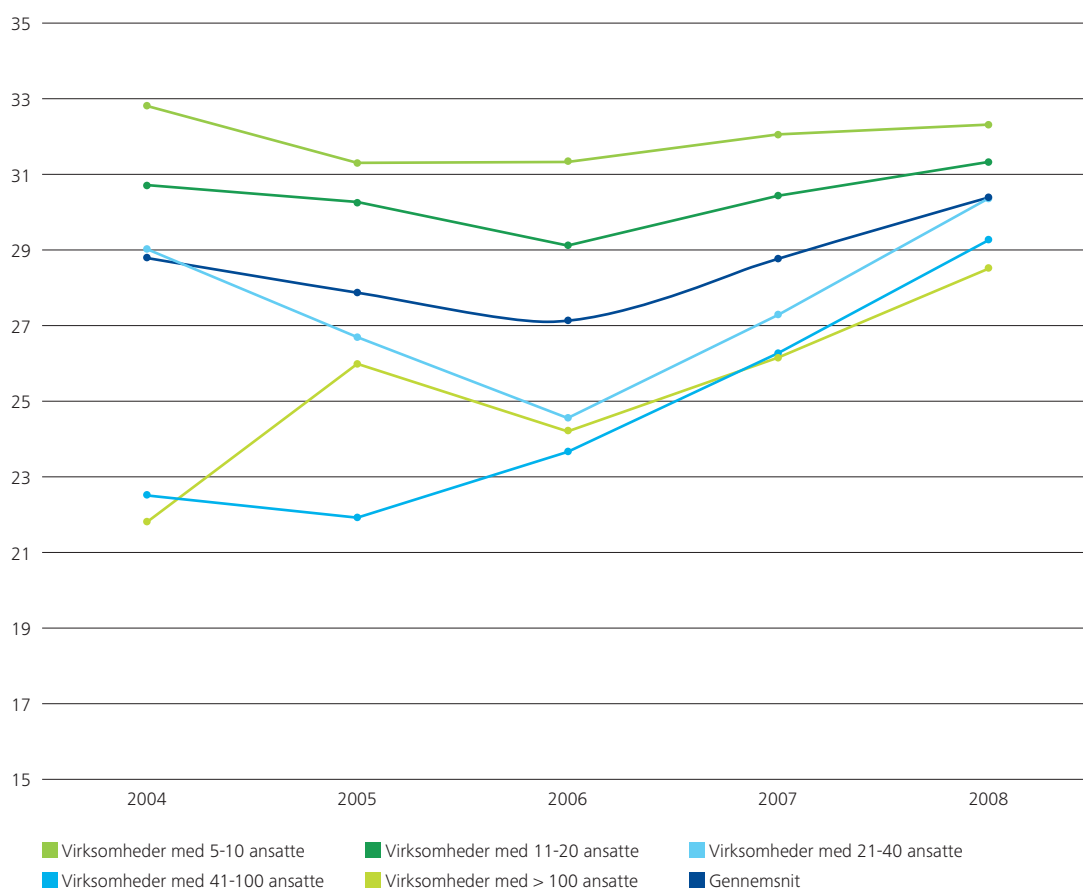
# Soliditet og likviditet

Nøgletallet "soliditetsgraden" er udtryk for egenkapitalen i forhold til balancesummen og viser dermed, hvor "solide" virksomhederne er. Nedenfor fremgår dels den

gennemsnitlige soliditetsgrad og dels soliditetsgraden for de enkelte grupper.

Side 17: Branchens gennemsnitlige soliditetsgrad andrager 30% i 2008. Soliditetsgraden er størst for de mindste virksomheder

Soliditetsgrad (%)



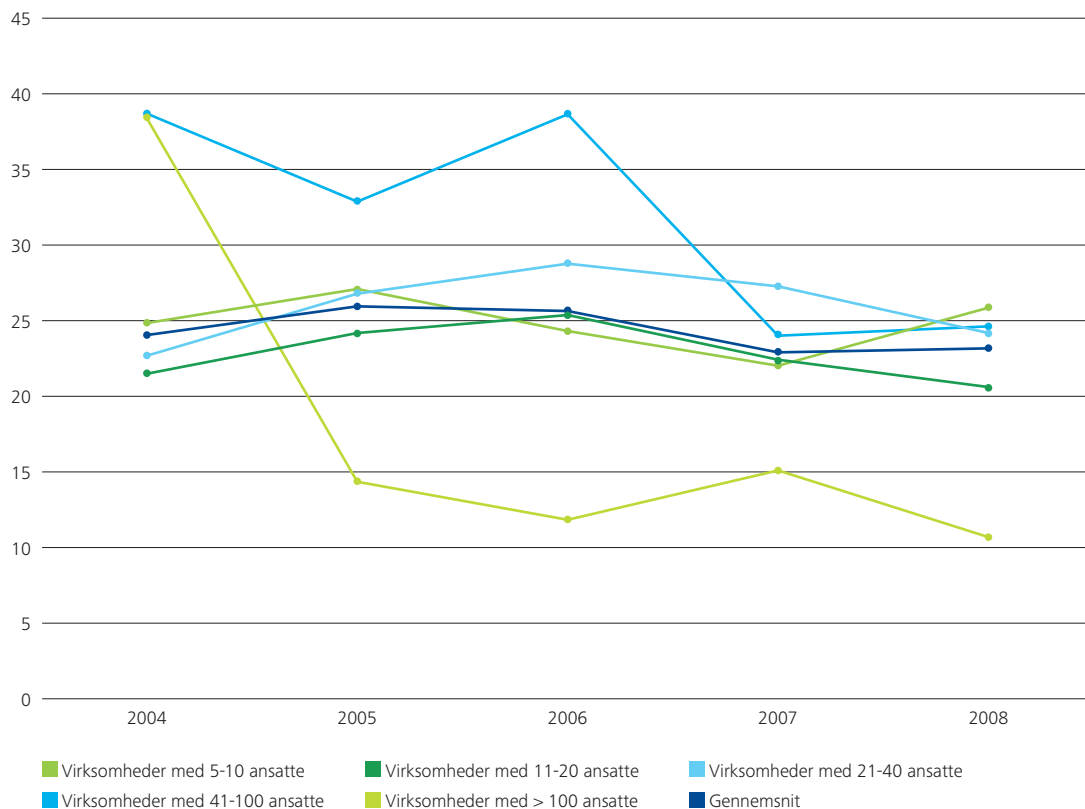
En del af de mindre virksomheder er "overkapitaliserede" i form af, at selskabet fungerer som pengetank for aktionæren. Tidligere år har analysen vist, at jo større virksomhederne er, jo mindre soliditetsgrad. Forskellen er i de seneste år stort set elimineret, idet soliditetsgraden for de store virksomheder er forbedret fra ca. 25% i

2006 til ca. 30% i 2008. De store virksomheder har de seneste år realiseret store fremskridt i indtjeningen, hvilket blandt andet er opsparet i virksomheden.

Vi har desuden undersøgt, hvor mange virksomheder, der har en soliditetsgrad under 15%.

23% af installationsvirksomhederne har en soliditetsgrad under 15%.

Andel af virksomheder med mindre end 15% soliditet (%)

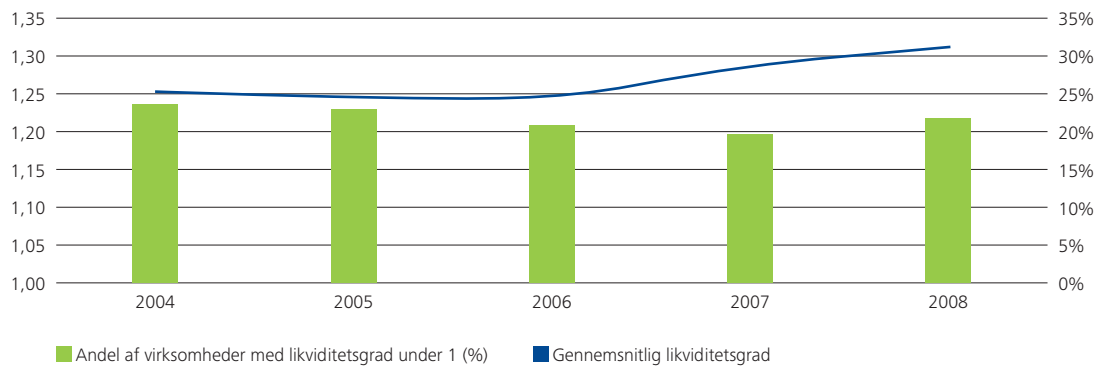


Som det fremgår af ovenstående, er der tale om en væsentlig andel i samtlige størrelser af virksomheder, som har en meget lav soliditetsgrad udover virksomheder med mere end 100 ansatte. Gennem hele analyseperioden har mellem hver 4. og 5. virksomhed haft en soliditetsgrad under 15%, hvilket må betragtes som utilfredsstillende. Disse virksomheder bør forøge deres egenkapital eller nedbringe deres forpligtelser, hvorved de bliver mere robuste ved eventuelle indtjeningsudsving.

En anden måde at vurdere virksomhedernes evne til at kunne modstå uventede forhold er nøgletallet "likviditetsgrad", der er beregnet som forholdet mellem omsætningsaktiver og kortfristede gældsforpligtelser. Nedenstående graf viser, at branchens likviditetsgrad siden 2006 er steget fra 1,25 til 1,31 i 2008. Som udgangspunkt er det et tegn på risiko for mangel på kapital, hvis likviditetsgraden er under 1. Andelen af disse virksomheder har været svagt stigende det seneste år, og i 2008 har 23% af samtlige virksomheder en likviditetsgrad under 1.

Branchens gennemsnitlige likviditetsgrad er på 1,31, mens 22% af virksomhederne har en likviditetsgrad under 1.

### Likviditetsgrad



# Afkast af investeret kapital

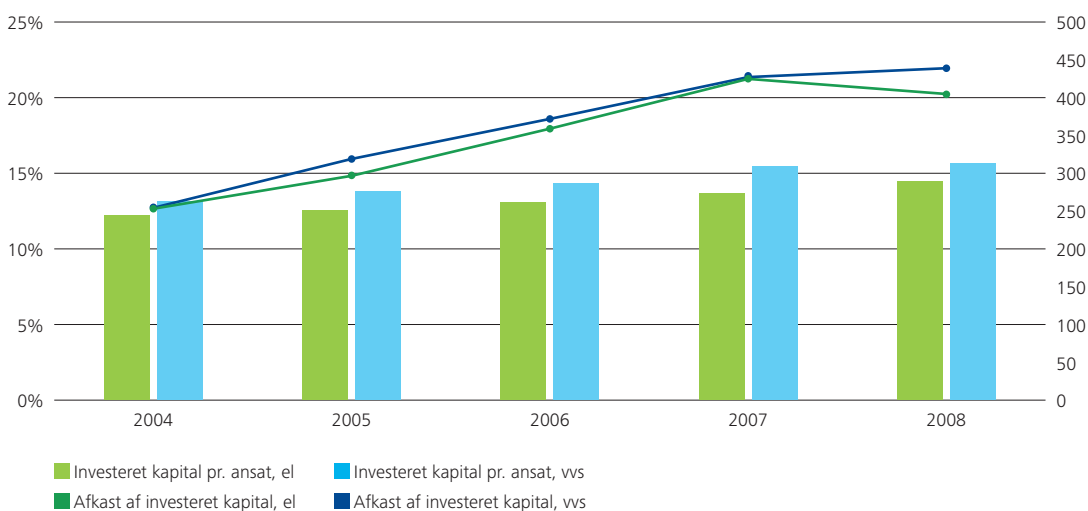
Vi har i nærværende afsnit vurderet virksomhedernes afkast i forhold til den faktisk investerede kapital i virksomhederne. Ved at sammenholde afkastet med den samlede investerede kapital tages der højde for forskelle i finansieringsstrukturen, herunder forskelle i soliditetsgrader. Det er således muligt at sammenligne gælds-tunge og egenkapitaltunge virksomheder.

Den investerede kapital er opgjort som balancesum eksklusiv likvide midler fratrukket rentefrie kreditter som leverandørgæld og hensatte forpligtelser.

Afkastet er i analysen opgjort som resultat før renter plus eventuelle positive finansielle poster. De positive finansielle poster er blandt andet resultat fra tilknyttede virksomheder, som indgår i balancesummen.

**Afkast af investeret kapital**

Vvs-virksomheder har i 2008 realiseret en svag fremgang i afkast af investeret kapital, mens el-virksomheder har realiseret en svag tilbagegang. Der er i lighed med 2007 realiseret et afkast af den investerede kapital på ca. 20%.



Som det fremgår af ovenstående graf, har vvs-virksomheder realiseret en svag fremgang i afkast af investeret kapital (21,8% i 2008 mod 21,3% i 2007), mens el-virksomheder har realiseret en svag nedgang (20,3% i 2008 mod 21,2% i 2007). Den positive udvikling for vvs-virksomheder skyldes en forholdsmeæssig større fremgang i resultat end investeret kapital. Mens den

negative udvikling for el-virksomheder skyldes en forøgelse af investeret kapital samtidig med en stagnerende indtjening.

Ovenstående afkast har vi i den efterfølgende graf opdelt i forhold til virksomhedsstørrelse.

Virksomheder med 41-100 ansatte er gruppen med det største fald i afkast af investeret kapital fra 2007 til 2008, mens virksomheder med over 100 ansatte i 2008 har realiseret den største fremgang. Det realiserede afkast af den investerede kapital er stort set ens i 2008.

**Afkast af investeret kapital (%)**

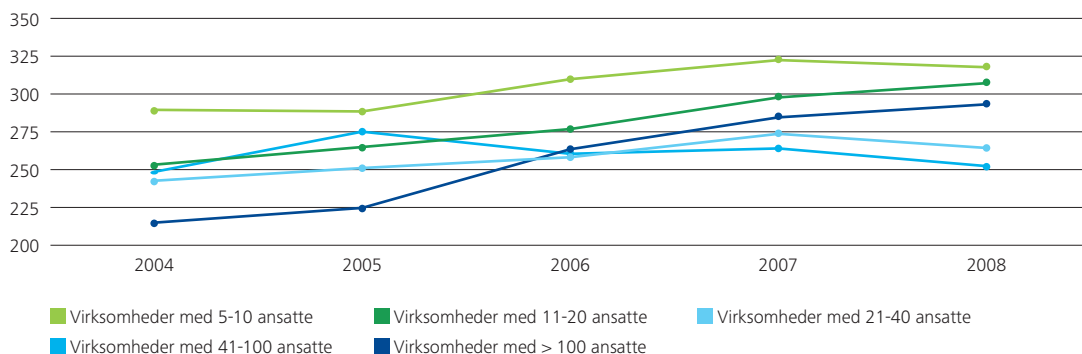


Det ses af ovenstående graf, at afkast af investeret kapital for virksomheder med 5-40 ansatte for 2008 er på niveau med 2007. Derudover fremgår det, at virksomheder med 41-100 ansatte har realiseret et fald i afkast af investeret kapital fra 24,4% i 2007 til 19,9% i 2008, mens virksomheder med over 100 ansatte har realiseret en fremgang fra 14,9% i 2007 til 21,8% i 2008. Virksomheder med over 100 ansatte har i hele analyseperioden forbedret deres afkast af investeret kapital markant fra 1,4% i 2004 til 21,8% i 2008.

Som det fremgår nedenfor, er den investerede kapital pr. ansat lavere jo større virksomhederne er, bortset fra de helt store virksomheder. Dette medfører, at de mindre virksomheder har et større resultatkrav for at opnå det samme afkast som de større virksomheder, da et afkast måles som resultat i forhold til investeret kapital.

De mindste virksomheder har den største investerede kapital pr. ansat.

**Investeret kapital pr. ansat**

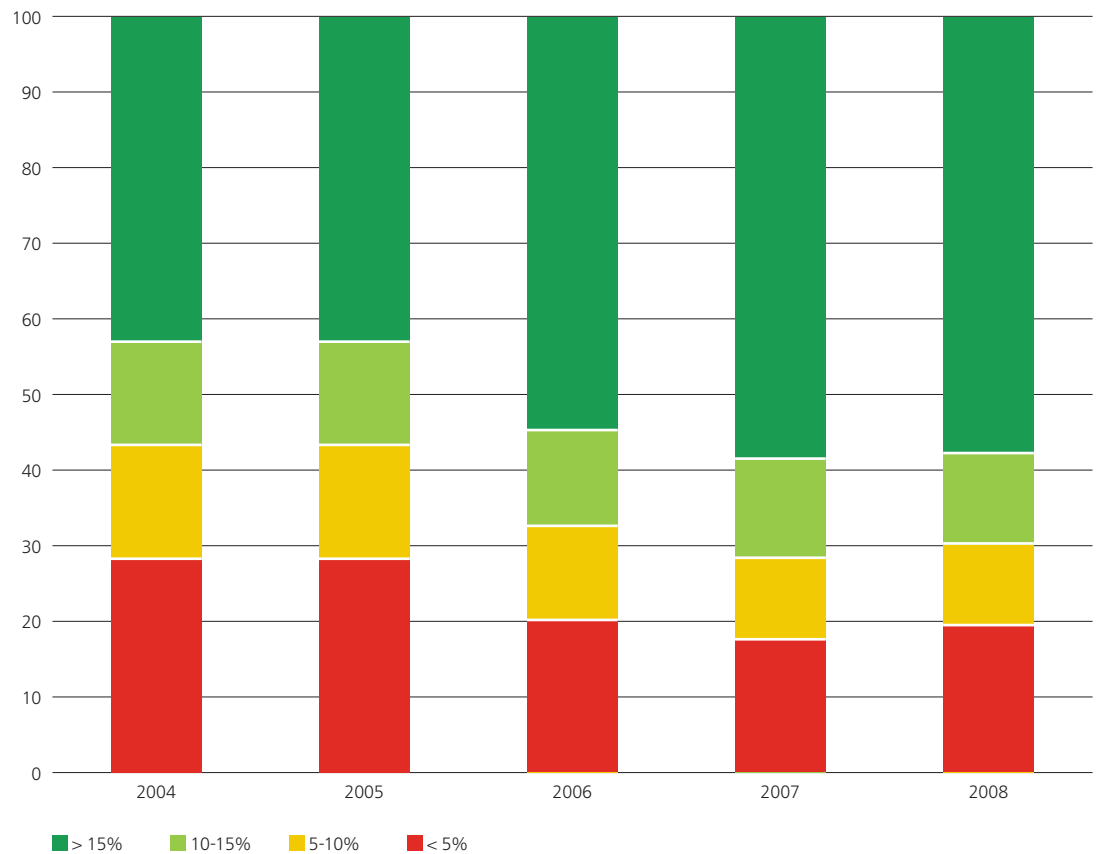


Endvidere har vi analyseret fordelingen af virksomheder i forhold til afkastet på den investerede kapital. Vi mener som udgangspunkt, at der som minimum bør realiseres et afkast på den investerede kapital på 8-10%. Vi har

derfor opdelt det opnåede afkast nedenfor, hvor afkast under 5% efter vores opfattelse er et klart utilfredsstillende niveau, mens afkast mellem 5% og 10% er et mindre tilfredsstillende niveau.

**Afkast af investeret kapital (%)**

30% af virksomhederne havde i 2008 et afkast på den investerede kapital på under 10%.



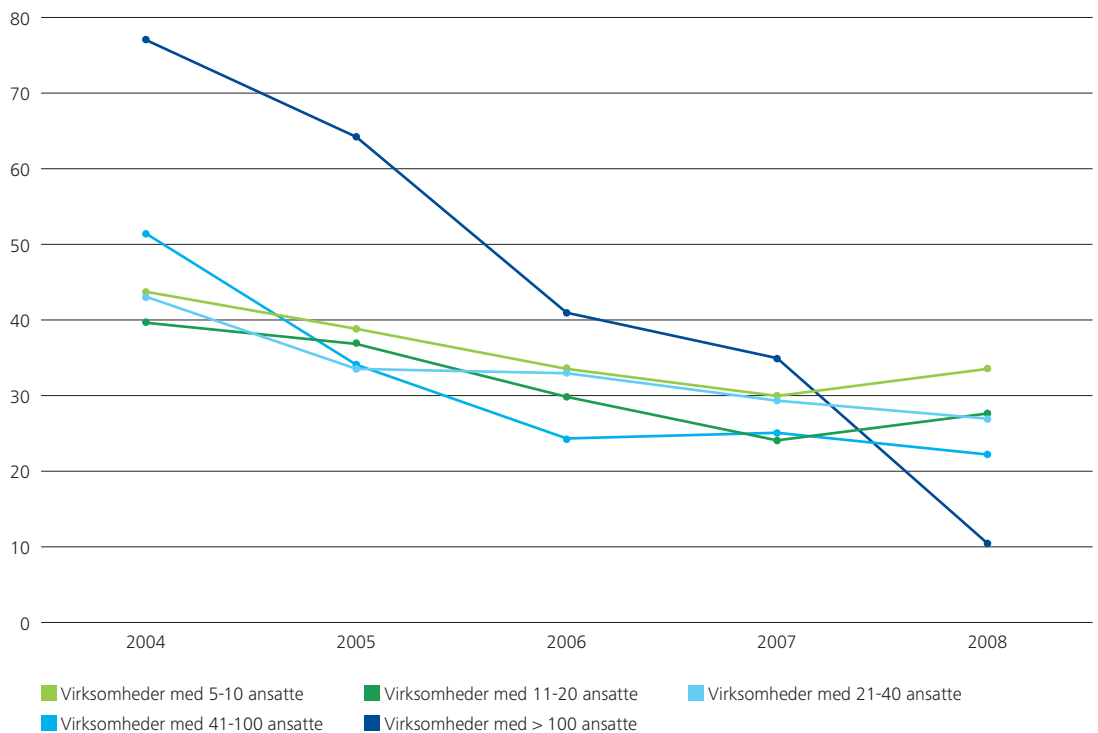
Af ovenstående graf fremgår det, at 19% af alle virksomheder havde et klart utilfredsstillende afkast i 2008 set i forhold til den investerede kapital, hvilket er en svag

forøgelse i forhold til 2007. Andelen af mindre tilfredsstillende afkast er på niveau med 2007. Samlet set har næsten 1/3 af virksomhederne ikke-fredstillende afkast.

Endelig har vi analyseret, hvor stor en andel af virksomhederne i de enkelte grupper, der har realiseret et ikke-tilfredsstillende afkast på den investerede kapital.

**Andel af virksomheder med et afkast på mindre end 10% (%)**

De mindste virksomheder (5-20 ansatte) har i 2008 haft en stigning i andelen af virksomheder med et afkast mindre end 10%. Virksomheder med mere end 20 ansatte har haft et fald i andelen med et afkast på mindre end 10%.



Det fremgår af grafen, at andelen af virksomheder med et afkast på mindre end 10% er stigende for de mindre virksomheder (5-20 ansatte), mens de mellemstore har haft en svagt faldende andel, mens andelen blandt de

største er markant faldende (21-100 ansatte). Andelen af virksomheder med over 100 ansatte, der har realiseret afkast på mindre end 10%, er i hele analyseperioden faldet fra 77% i 2004 til 11% i 2008.

# Faresignaler

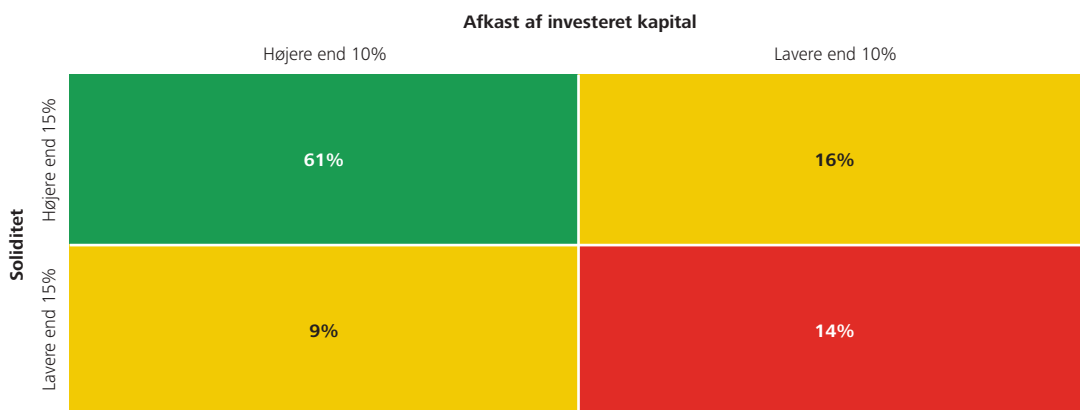
Som beskrevet i afsnittet "Soliditet og likviditet" har 22% af virksomhederne en soliditetsgrad under 15%, hvilket gør disse virksomheder sårbare over for uforudsete forhold, især hvis deres indtjening på forhånd ikke er tilfredsstillende.

Vi har i afsnittet "Afkast af investeret kapital" konstateret, at 30% af virksomhederne har et afkast under

10%, hvilket ikke er tilfredsstillende, da branchens samlede aktivitet i 2008 vurderes at have været på niveau med 2007.

Vi har nedenfor undersøgt, hvor stor en andel, der har faretruende regnskabstal defineret som soliditetsgrad lavere end 15% samtidig med et afkast på investeret kapital under 10%.

14% af installationsvirksomhederne har faretruende regnskabstal, da disse virksomheder både har en lav soliditet (lavere end 15%) og et afkast af investeret kapital under 10%.



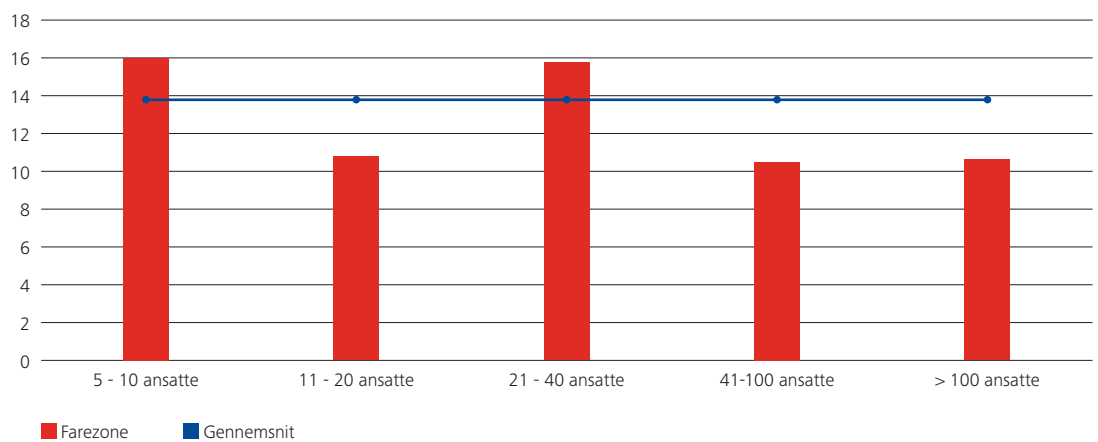
Af matrixen ovenfor ses det, at 14% af installationsvirksomhederne i 2008 realiserede et ikke-tilfredsstillende afkast samtidig med, at de samme virksomheder har en

stor gældsandel. Hvilket er en mindre forøgelse i forhold til 2007.

Vi har nedenfor vurderet, om der er forskelle i de enkelte gruppers andel, der er i det faretruende område.

#### Andel i farezonen (%)

Der er alene tale om marginalforskelle i andel af virksomheder i de enkelte grupper med faretruende regnskabstal.



Som det fremgår ovenfor, har virksomheder med 5-10 ansatte samt 21-40 ansatte en marginal større andel med faretruende regnskabstal.

8% af de virksomheder, der sidste år lå i den faretruende zone, er i dag enten under konkurs eller erklæret konkurs. Der var for halvdelen af virksomhederne tale om virksomheder med negativ egenkapital.

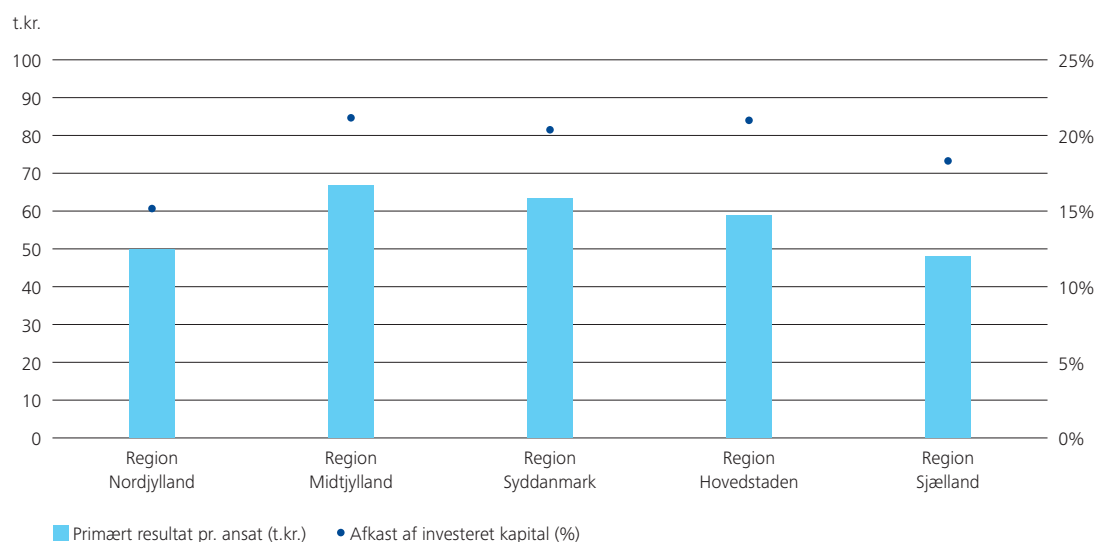
# Analyse af geografiske forskelle

Vi har nedenfor analyseret, om der er forskelle mellem virksomhederne, afhængig af hvilken del af Danmark virksomhederne er beliggende i. Analysen, som alene vedrører 2008, har taget udgangspunkt i regionerne. For at reducere den statistiske usikkerhed, er virksom-

heder med mere end 100 ansatte udeladt af analysen, da nogle af disse virksomheder bl.a. opererer i større områder og dermed vil skævvride analysen samt at der i nogle områder kun er få store virksomheder

## Fordeling af resultater på regioner (5-100 ansatte)

Virksomheder i region Midtjylland havde den bedste indtjening i 2008.



Som det fremgår af ovenstående graf, har virksomhederne i Region Nordjylland og Region Sjælland realiseret den laveste indtjening pr. ansat med et afkast pr. ansat på henholdsvis 51 t.kr. og 49 t.kr. Mens Region Midtjylland har realiseret den største indtjening pr. ansat med et afkast pr. ansat på 67 t.kr.

Generelt har virksomheder øst for Storebælt den laveste investering pr. ansat, hvilket primært kan henføres til følgende forhold:

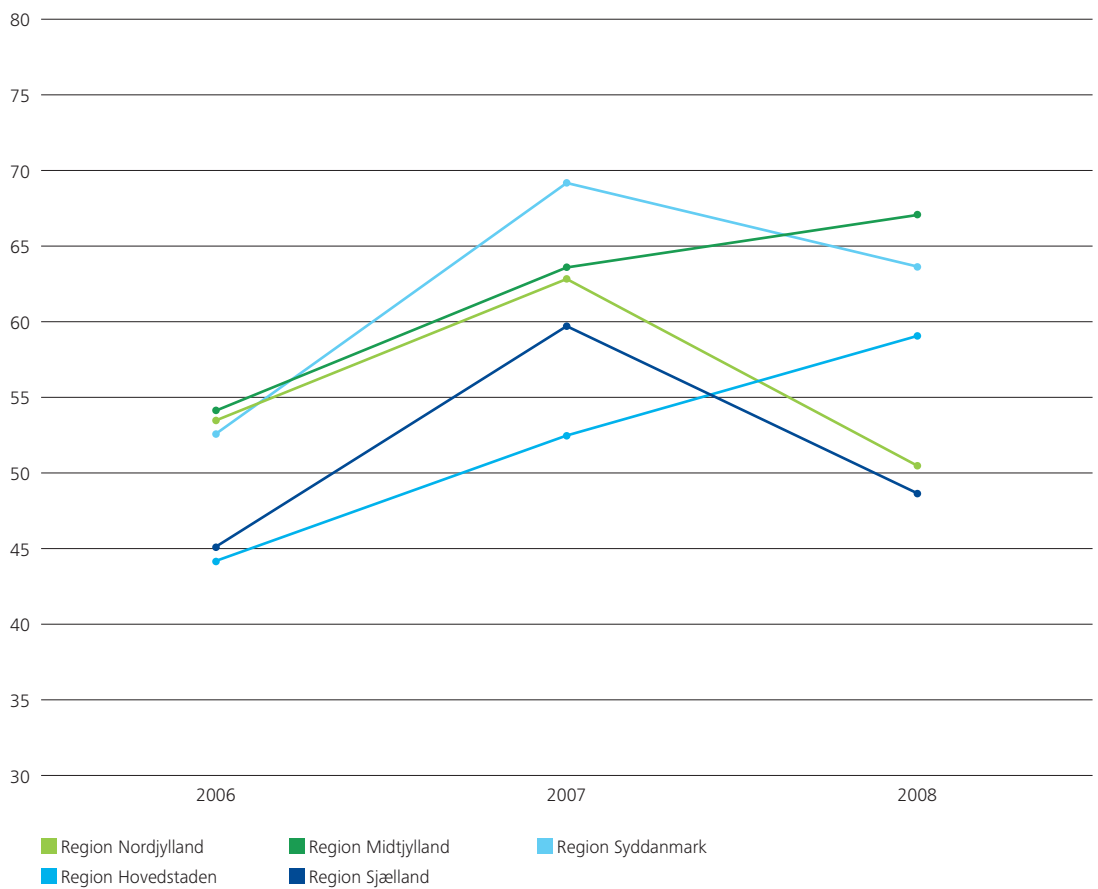
- Virksomhederne øst for Storebælt har generelt investeret mindre i anlægsaktiver, da virksomhederne oftere bor i lejede lokaler.
- Virksomhederne vest for Storebælt binder flere penge i arbejdskapital i form af debitorer og varelager.

Virksomhederne øst for Storebælt har derfor et mindre finansieringsbehov, og når der måles på afkast på den investerede kapital er de på niveau med Region Midtjylland og Region Syddanmark. Region Nordjylland har realiseret det laveste afkast af investeret kapital med 16,4%.

Nedenfor er udviklingen i primært resultat pr. ansat i regioner analyseret

#### Primært resultat pr. ansat (t.kr.), fordelt på regioner

Primært resultat pr. ansat har i 2008 været faldende i region Nordjylland, region Sjælland og region Syddanmark, mens region Midtjylland og region Hovedstaden har realiseret en fremgang.



Det fremgår af ovenstående graf, at primært resultat pr. ansat har været faldende i region Nordjylland, region Sjælland og region Syddanmark. For region Nordjylland skyldes faldet hovedsageligt et fald i primært resultat

pr. ansat for vvs-virksomheder, mens det for region Sjælland skyldes fald i primært resultat pr. ansat for el-virksomheder.

## Anvendte hoved- og nøgletal:

### Primært resultat:

Resultat før finansielle poster, skat og ekstraordinære poster, men efter afskrivninger

### Ordinært resultat:

Resultat før skat og ekstraordinære poster

### Overskudsgrad (%):

Primært resultat / omsætning x 100

### Soliditetsgrad (%):

Egenkapital / balancesum x 100

### Likviditetsgrad:

Omsætningsaktiver / kortfristede gældsforpligtelser

### Arbejdskapital:

Varelager + varedebitorer ÷ leverandørgæld

### Anlægsaktiver:

Immaterielle, materielle og finansielle anlægsaktiver

### Investeret kapital:

Balancesum ÷ likvider, varekreditorer og hensættelser

### Afkast af investeret kapital (%):

Primært resultat tillagt positive finansielle indtægter / investeret kapital x 100

# Kontaktpersoner



**Bo Odgaard**

+45 89 20 70 00  
bodgaard@deloitte.dk

Papirfabrikken 26  
8600 Silkeborg



**Peter Wulff Andersen**

+45 98 79 60 00  
petandersen@deloitte.dk

Gøteborgvej 18  
9200 Aalborg Sv



**Thomas Ennistein**

+45 36 10 20 30  
tennistein@deloitte.dk

Weidekampsgade 6  
2300 København S



**Anders Flou**

+45 63 14 66 00  
aflou@deloitte.dk

Tværkajen 5  
5100 Odense C



**Lars Ørum Nielsen**

+45 75 53 00 00  
larsornielson@deloitte.dk

Egtved Allé 4  
6000 Kolding



**Michael Kolbe**

+45 58 55 48 00  
mikolbe@deloitte.dk

Ndr. Ringgade 70A  
4200 Slagelse



**Jakob B. Ditlevsen**

+45 89 41 41 41  
jditlevsen@deloitte.dk

Åboulevarden 31  
8100 Århus C



**Henrik Reventlow**

+45 75 92 72 22  
hreventlow@deloitte.dk

Nørre Allé 11  
7000 Fredericia



**Thomas Frommelt**

+45 45 94 50 00  
tfrommelt@deloitte.dk

Birkerød Kongevej 25  
3460 Birkerød



**Dorte Larsen**

+45 79 12 84 44  
dlarsen@deloitte.dk

Frodesgade 125  
6701 Esbjerg



**Jan Thietje**

+45 74 42 99 11  
jthietje@deloitte.dk

Kongevej 28  
6400 Sønderborg



Kenneth Biirsdahl

**+45 89 25 25 25**  
kbiirsdahl@deloitte.dk

Vestervangsvej 6  
8800 Viborg



**Henrik Agner Hansen**

+45 36 10 20 30  
hahansen@deloitte.dk

Weidekampsgade 6  
2300 København S



**Mogens Henriksen**

+45 36 10 20 30  
mohenriksen@deloitte.dk

Weidekampsgade 6  
2300 København S



**Ina Dam**

+45 89 20 71 08  
indam@deloitte.dk

Papirfabrikken 26  
8600 Silkeborg





**Om Deloitte**

Deloitte leverer ydelser inden for Revision, Skat, Consulting og Financial Advisory til både offentlige og private kunder i en lang række brancher. Vores globale netværk med medlemsfirmaer i 140 lande sikrer, at vi kan trække på stærke kompetencer foruden en dybtgående lokal indsigt, når vi skal hjælpe vores kunder overalt i verden. Deloitte's 165.000 medarbejdere arbejder målrettet efter at sætte den højeste standard. Deloitte's medarbejdere understøttes af en virksomhedskultur, der fremmer integritet og merværdi til kunderne, en forpligtelse over for hinanden og en styrke gennem forskellighed. De arbejder i et miljø præget af konstant udvikling, udfordrende oplevelser og berigende karrieremuligheder. Deloitte's medarbejdere arbejder målrettet på at styrke ansvarlighed, opbygge tillid og sikre positiv indflydelse i deres lokalsamfund.

**Deloitte Touche Tohmatsu**

Deloitte er en betegnelse for Deloitte Touche Tohmatsu, der er en schweizisk organisation (Verein), og dets netværk af medlemsfirmaer. Hvert medlemsfirma udgør en separat og uafhængig juridisk enhed. Vi henviser til [www.deloitte.com/about](http://www.deloitte.com/about) for en udførlig beskrivelse af den juridiske struktur i Deloitte Touche Tohmatsu og dets medlemsfirmaer.