

Deloitte.

Barómetro de Empresas

Número 15

Leve mejora del pronóstico



I. Desempeño macroeconómico reciente y perspectivas

Según los resultados de la decimoquinta edición del Barómetro de Empresas Deloitte, realizada durante septiembre-09, la visión de los empresarios respecto a la macroeconomía continúa siendo relativamente desfavorable, pero se produjo una mejora en relación a los resultados de la edición previa del Barómetro (que se llevó a cabo durante junio-09).

Un 7.9% de los consultados cree que la economía se encuentra actualmente en una mejor posición que un año atrás. Mientras que un 23.7% sostuvo que no hubo cambios y un 68.4% que empeoró (hace tres meses dicha proporción era del 92.7%).

En cuanto a la evolución del desempleo, el 15.9% aseguró que no hubo cambios en materia de empleo en los últimos doce meses, mientras que un 84.1% se inclinó por un deterioro (vs. el 94.1% verificado en la edición previa del Barómetro).

Los avances en términos de disponibilidad de crédito durante el último año han sido, a los ojos de los participantes de la encuesta, escasos. Mientras que para un 38.4% de los consultados la disponibilidad de crédito no se modificó en el último año, un 54.5% aseguró que ésta se había contraído (aunque en junio-09, esta proporción alcanzaba un 82.5%).

Las percepciones también fueron algo menos negativas cuando se indagó sobre los avances realizados en términos de clima de inversiones. En este aspecto, un 19.5% se inclinó por una situación de estabilidad, mientras que un 77.0% sostuvo que empeoró (vs. un 92.0% en la edición previa).

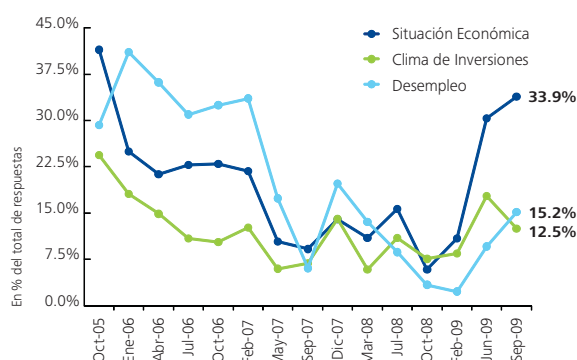
Por su parte, la visión hacia adelante también ha presentado una tibia mejora en relación a la que predominó hacia mitad de año, excepto en materia de clima de inversiones.

Un 33.9% de los participantes cree que la situación económica mejorará de aquí a un año, mientras que un 39.3% estima que la misma empeorará en el mismo lapso (cuando en junio-09 esta proporción alcanzaba un 45.9%).

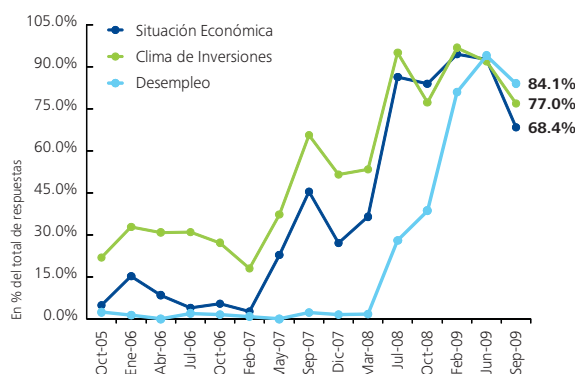
El 48.2% de los encuestados espera que el desempleo caiga en los próximos doce meses (diez puntos porcentuales menos que en la encuesta previa). Un 36.6% no augura cambios y un 15.2% estima un aumento.

En relación al clima de inversiones durante el próximo año, el 12.5% estimó que mejorará (vs. 17.8% en junio-09), al tiempo que un 42.0% se inclinó por un deterioro.

Perspectivas de mejora a 1 año

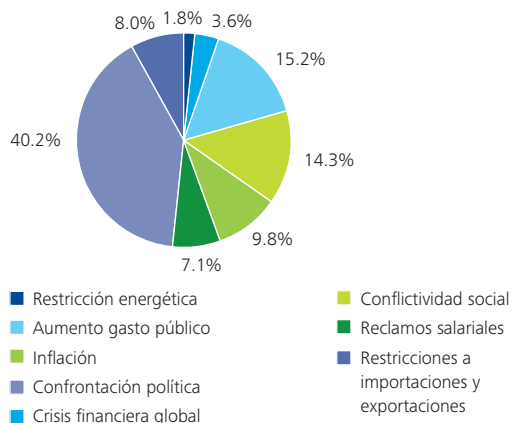


Consideración negativa respecto 1 año atrás



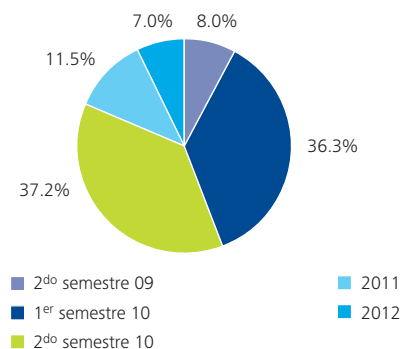
Cuando se les consultó sobre qué factores serían los más amenazantes para la estabilidad económica de Argentina, la mayoría de los empresarios señaló a la confrontación política como la principal amenaza (con un 40.2% de las opiniones). El aumento del gasto público ocupó el segundo lugar (con un 15.2% de las respuestas), seguido de la conflictividad social, que acaparó el 14.3% de las respuestas. Así, los temores de los empresarios se centraron en los riesgos que trae aparejada la conflictividad política y social y la existencia de desequilibrios fiscales.

Principal amenaza para la estabilidad económica



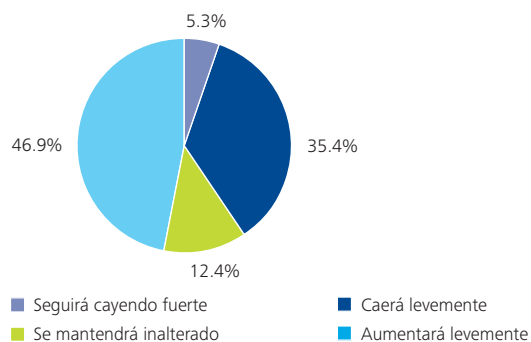
En lo que respecta al momento en que la economía argentina comenzará a recuperarse, la mayoría de los encuestados piensa que esto ocurrirá recién a partir del segundo semestre de 2010 (el 37.2% se inclinó por esta alternativa). Casi la misma porción (36.3%) de los consultados sostiene que la situación económica interna empezará a recomponerse durante la primera mitad de 2010. Mientras que sólo un 8.0% augura una recuperación durante este año.

¿En qué momento comenzará la recuperación económica doméstica?



La mayor parte de los empresarios consultados (46.9%) consideró que la economía crecerá levemente durante 2010, mientras que una proporción también importante (35.4%) estimó que la misma caerá levemente. Un 12.4% respondió que el producto se mantendría inalterado, y el 5.3% restante auguró que seguirá cayendo fuertemente. Ninguno de los consultados espera que el producto bruto aumente fuertemente en 2010.

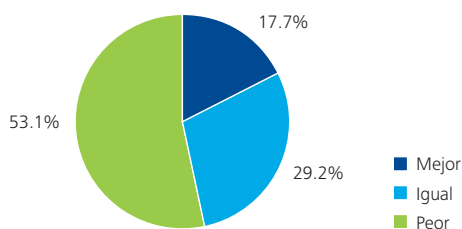
¿Cómo cree que evolucionará el PBI de Argentina durante 2010?



II. Indicadores de empresa

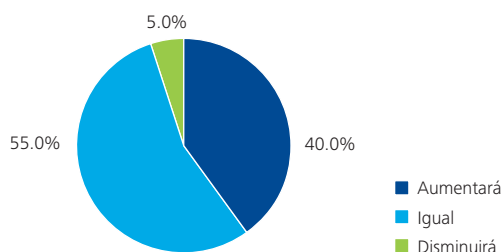
Según el 17.7% de los participantes de la encuesta, la situación general de su empresa mejoró en el transcurso del último año. El 29.2% la estimó igual y un 53.1% sostuvo que se produjo un deterioro (en la encuesta que se llevó a cabo en junio-09 este guarismo ascendía a 77.9%).

Situación general de la empresa respecto a 1 año atrás



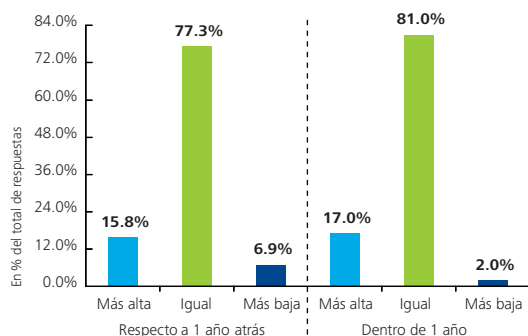
En línea con la recuperación de la producción a nivel mundial, existe relativa confianza entre los empresarios en cuanto a la producción futura de sus compañías. El 40.0% se inclinó por asegurar que la producción de su empresa se expandirá en los próximos doce meses (en la edición de junio-09 esta cifra ascendía a 26.8%).

La producción de su empresa en el próximo año



El 15.8% de los consultados aseguró que la capacidad productiva de su empresa aumentó en el transcurso del último año, mientras que el 77.3% sostuvo que se mantuvo sin cambios. Por su parte, el 17.0% estimó que los límites de producción de su empresa se expandirán durante los siguientes doce meses (vs. el 13.0% que se había inclinado por esta opción en la edición anterior del Barómetro). El 81.0% consideró que se mantendrán sin cambios.

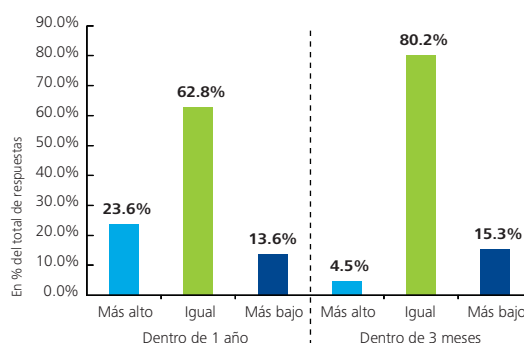
Evolución capacidad productiva de la empresa



Vale la pena remarcar que un 69.0% de los consultados explicó que la rentabilidad de su empresa se redujo en el último año, mientras que un 33.3% estima que la rentabilidad seguirá cayendo en los próximos doce meses (vs. un 28.8% que considera mejorará).

La mayoría de los encuestados (62.8%) no piensa modificar la dotación de personal en el próximo año, al tiempo que un 13.6% piensa reducirla. Para un 23.6% de los empresarios que participaron del estudio, la cantidad de personal que desempeña funciones dentro de su compañía crecerá en el transcurso de los siguientes doce meses (cuando en junio-09 esta proporción ascendía a 12.0%).

El empleo en su empresa



III. Precios, salarios y tipo de cambio

En cuanto a la evolución de los precios en el último año, el 59.2% de los empresarios que participaron de la encuesta aseguró que aumentaron. Esto implica un leve incremento en relación a los guarismos que se recolectaron durante la edición del Barómetro de junio-09, cuando el 52.8% de los consultados había sostenido que los precios de sus productos/servicios habían subido.

Un 29.4% sostuvo que los precios de los bienes y servicios que comercializan aumentaron durante los pasados tres meses.

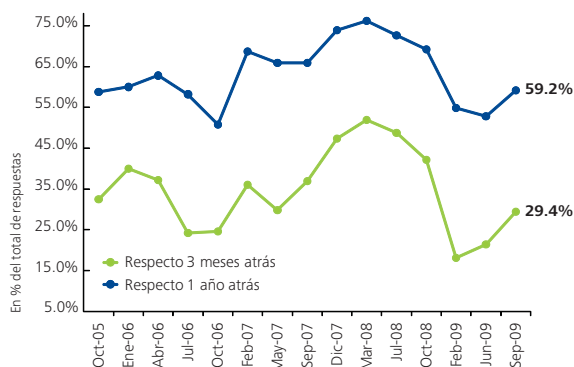
En cuanto a las perspectivas hacia adelante en materia de precios, hay que destacar que la proporción de empresarios que espera que sus precios sigan creciendo en el futuro volvió a aumentar (en las dos últimas ediciones del Barómetro previas a junio-09, quienes esperaban incrementos de precios durante los siguientes doce meses había caído significativamente), y esta vez en forma sustancial.

En efecto, mientras que en la edición que se llevó a cabo en junio-09 un 62.3% de los participantes esperaba que el precio de los bienes/servicios que comercializa su empresa aumentara en los siguientes doce meses, en la encuesta actual dicho guarismo se incrementó hasta 75.0%.

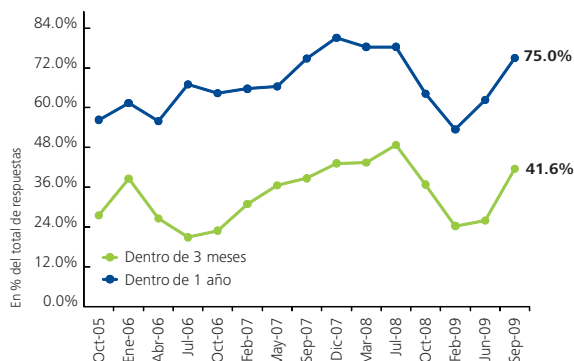
Respecto de cómo evolucionarán los precios minoristas en 2009, el 52.7% de los empresarios se inclinó por un incremento de entre 15% y 20%. Al mismo tiempo, un 39.3% sostuvo que este año la inflación se ubicará entre un 10% y un 15%. Ningún encuestado aseguró que la inflación este año resultará de un dígito.

Para 2010, la opinión mayoritaria es que el aumento de los precios domésticos oscilará entre un 10% y un 15% (el 48.2% de los consultados se inclinó por esta opción). Un 37.3% estima que la inflación se ubicará entre 15% y 20%, al tiempo que sólo un 1.8% espera una inflación menor al 10%.

Precios de su empresa - Más altos



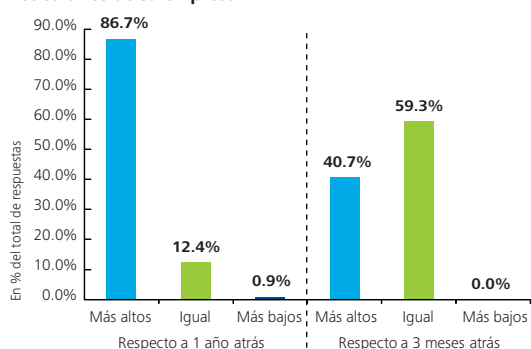
Precios de su empresa - Más altos



Inflación esperada	2009	2010
Menos de 10%	0.0%	1.8%
Entre 10% y 15%	39.3%	48.2%
Entre 15% y 20%	52.7%	37.3%
Entre 20% y 25%	8.0%	11.8%
Más de 25%	0.0%	0.9%

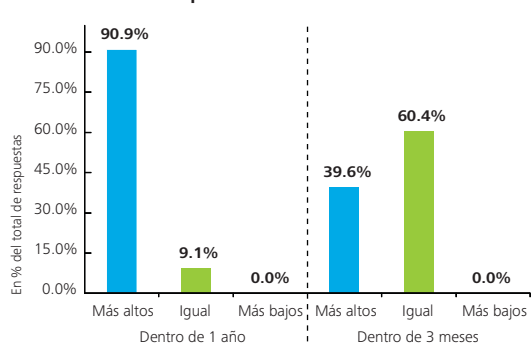
En cuanto a la cuestión salarial, la amplia mayoría de las empresas consultadas (el 86.7%) manifestó que los salarios de sus trabajadores han aumentado en el último año.

Los salarios de su empresa



En relación a la evolución futura de los salarios, el 90.9% de los consultados estimó que los mismos crecerán en los próximos doce meses, mientras que un 39.6% determinó que también lo harán durante los siguientes tres meses.

Los salarios de su empresa



En la misma línea, el 49.1% sostuvo que el aumento nominal de los salarios en 2009 oscilará entre un 15% y un 20%. Asimismo, un 31.8% se inclinó por incrementos dentro del rango del 10% y el 15%. Tan sólo un 10.0% de los empresarios que participaron en el estudio optó por subas superiores al 20%.

De cara a 2010, la situación luce algo distinta. En este caso, la opinión mayoritaria (51.4% de los participantes del estudio) es que los salarios aumentarían entre un 10% y 15%. Un 30.3% espera mejoras salariales entre 15% y 20%; y un 11.0% augura un incremento menor al 10% durante el próximo año.

Vale la pena resaltar la disminución en las expectativas de incrementos salariales para 2009 que se produjo entre los empresarios en los últimos meses. En efecto, mientras que en la edición de la encuesta que se llevó a cabo en octubre-08 un 11.3% de los participantes esperaba aumentos salariales superiores al 25% durante 2009, actualmente ningún encuestado espera que se evidencie ese escenario.

Aumento salarial esperado	2009	2010
Menos de 10%	9.1%	11.0%
Entre 10% y 15%	31.8%	51.4%
Entre 15% y 20%	49.1%	30.3%
Entre 20% y 25%	10.0%	7.3%
Más de 25%	0.0%	0.0%

En lo que hace a las expectativas sobre el tipo de cambio, la mayoría (45.5%) considera que la paridad entre el peso y el dólar se ubicará en un rango entre AR\$/USD 4.30 y AR\$/USD 4.50 en los próximos doce meses. Un 33.9% estimó que el precio del dólar en la plaza doméstica oscilará entre AR\$ 4.10 y AR\$ 4.30, al tiempo que un 17.0% espera una cotización superior a los AR\$4.50.

Tipo de cambio esperado			
Dentro de 3 meses		Dentro de 1 año	
Menos de 3.80	0.0%	Menos de 3.90	0.0%
Entre 3.80 - 3.90	25.9%	Entre 3.90 - 4.10	3.6%
Entre 3.90 - 4.00	58.9%	Entre 4.10 - 4.30	33.9%
Entre 4.00 - 4.10	13.4%	Entre 4.30 - 4.50	45.5%
Más de 4.10	1.8%	Más de 4.50	17.0%

Durante los últimos meses, se han registrado expectativas de estabilización de la cotización del peso para el mediano plazo. En efecto, mientras que en la edición del Barómetro que se llevó a cabo en junio-09 el tipo de cambio promedio esperado para dentro de un año era de AR\$/USD 4.35, actualmente resulta de AR\$/USD 4.33.

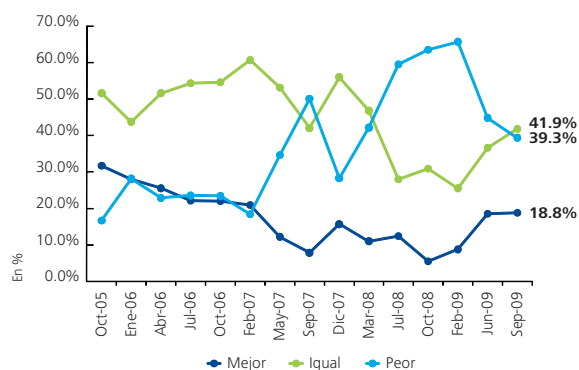
IV. Índice de expectativas

El objetivo de los índices de expectativas es exponer de forma simplificada y conjunta los principales resultados recogidos a lo largo de cada una de las ediciones del Barómetro de Empresas que se llevaron a cabo hasta el momento.

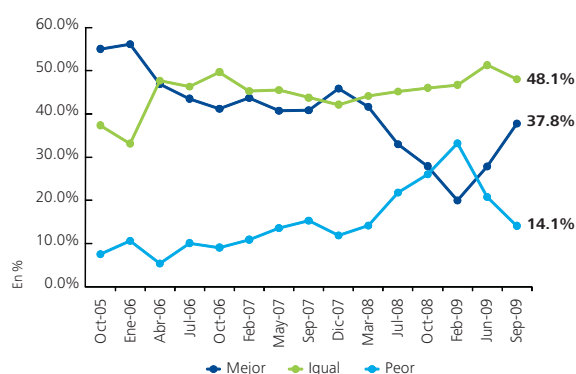
Si se observa el índice de expectativas macroeconómicas de largo plazo (a un año), se distingue una estabilidad en las mismas respecto a lo que será la situación económica en el futuro. La percepción negativa cayó levemente respecto al nivel que había reflejado en la medición que se llevó a cabo en la anterior edición del Barómetro de Empresas que tuvo lugar en junio-09 (desde un 44.8% a un 39.3%). Dicha reducción de la percepción negativa se orientó a las posiciones neutras (que avanzaron desde 36.7% en junio-09 hasta 41.9% en septiembre-09), mientras que las positivas permanecieron prácticamente constantes.

A nivel microeconómico hubo una mejora de las percepciones por parte de los empresarios. En ese sentido, en el índice de expectativas microeconómicas de largo plazo (que refleja la visión general de los empresarios respecto a la situación particular de su empresa en el futuro) se produjo una caída de la percepción negativa (de 20.8% a mitad de año a 14.1% en la edición actual), que se trasladó, junto con la merma de las posiciones neutras, a una mayor visión positiva (de 27.9% a 37.8%).

Índice de expectativas macro largo plazo



Índice de expectativas micro largo plazo



V. Ficha técnica de la encuesta

Universo: Empresas con sede en Argentina, con facturación anual mayor a USD 10 Millones, según el último ejercicio fiscal.

Ámbito de aplicación: Nacional.

Técnica de Muestreo aplicada: No probabilística.

Muestra obtenida: 116 empresas, cuya facturación conjunta informada supera los \$ 80,600 millones de pesos y emplean a más de 152,000 personas.

Perfil de encuestados: Ejecutivos de primera línea de las empresas.

Trabajo de campo: 02/09/09 al 09/10/09.

Cuestionario: Autoaplicado por Internet.

Deloitte presta servicios profesionales de auditoría, impuestos, consultoría y asesoramiento financiero a empresas públicas y privadas que abarcan diversos ramos de actividad. Con una red de firmas miembros en 140 países, globalmente conectada, Deloitte aporta su profesionalismo de calidad internacional y su profundo conocimiento local para ayudar a sus clientes a alcanzar el éxito desde cualquier lugar del mundo en que éstos operen. Los 168.000 profesionales de la Firma están comprometidos en convertirse en el estándar de excelencia.

Los profesionales de Deloitte están unificados por una cultura de colaboración que incluye integridad, valor sobresaliente para los mercados y los clientes, compromiso mutuo y fortaleza a partir de la diversidad. Disfrutan de un ambiente de aprendizaje continuo, experiencias desafiantes y oportunidades enriquecedoras para sus carreras. Los profesionales de Deloitte están dedicados al fortalecimiento de la responsabilidad empresarial, a la construcción de la confianza pública y al logro de un impacto positivo en sus comunidades.

En Argentina, Deloitte & Co. S.R.L. es la firma miembro de Deloitte Touche Tohmatsu y los servicios son prestados por Deloitte & Co. S.R.L. y sus subsidiarias, las que se cuentan entre las firmas de servicios profesionales líderes en el país, prestando servicios de auditoría, impuestos, consultoría y corporate finance, con aproximadamente 2.000 profesionales y oficinas en Buenos Aires, Córdoba, Mendoza y Rosario. Reconocida como un "empleador de elección" por sus innovadores programas de recursos humanos, está dedicada a ayudar a sus clientes y a su gente a alcanzar la excelencia. Para mayor información, se puede visitar el sitio web de la firma miembro en Argentina: www.deloitte.com/ar.